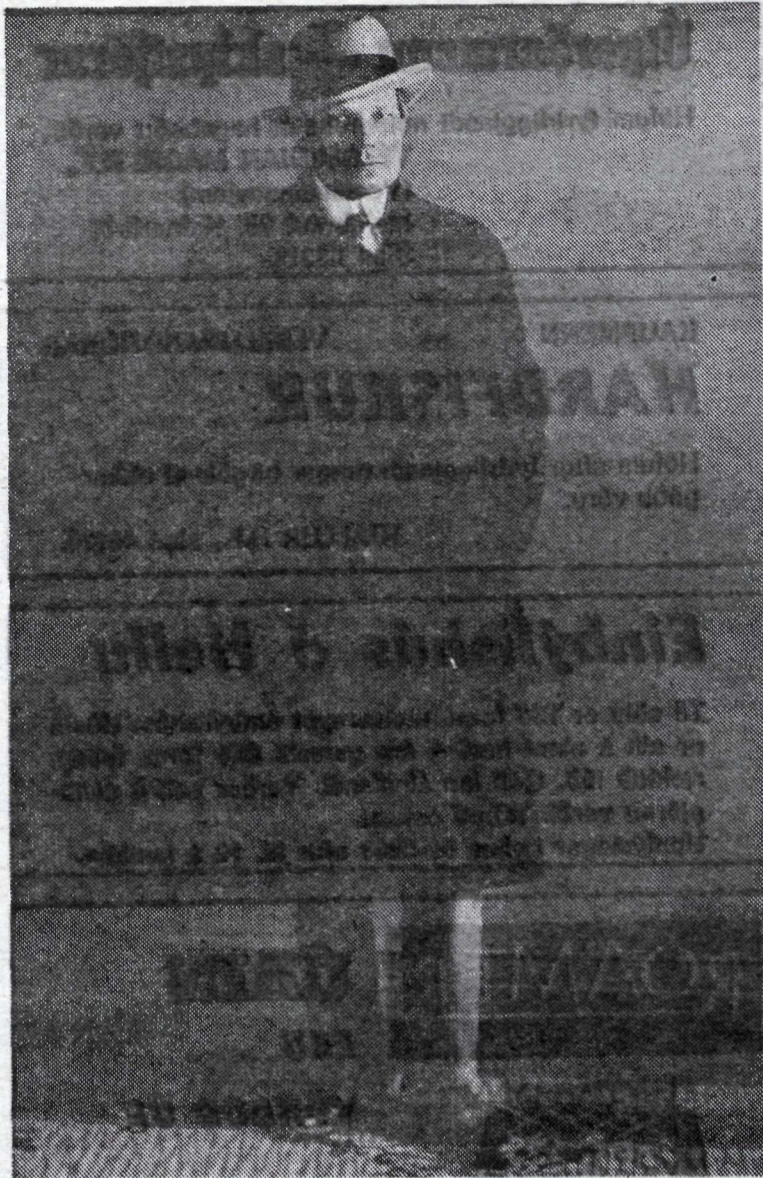


„Gálgahraun“ (73), sú mynd er mjög umbúðalaus og kröftug í tjáningarmáta og abstrakt-lit-ræn, — minnir mjög á Cobra-istana svonefndu, en er gerð fyrir daga þeirra. Áhrif frá kúbisma koma greinilega fram í ýmsum myndum, og hann mun því einnig teljast fyrsti kúbistinn á Íslandi! Og smágerðum pointilisma sjáum við jafnvel einnig bregða fyrir líkt og í myndum nr. 101 „Landslag“ og 183 „Frá Vestmannaeyjum“. En áhrif þessi frá heimslitinni ásamt mörgum öðrum verða kjarvölsk í meðferð hans, hann hagnýtir sér þau og knýr undir skaphöfn sína, úfna, óstýri láta og þó gædda hinum fingerösta sálarráðar, sem skynjar og vefur dýra þræði úr hinum grófasta efniviði. Tökum eftir því hvernig hann vefur í hraunið og landslagið, eða hvernig smáatriði í andlitum skipta litlu máli, hann framkallar skynjun sína á persónuleika hvers og eins, en kortleggur ekki yfirborðið. Þetta má nefna hið æðra stig allra lista, hið innra gangverk sálarinnar.

Formtilfinningu hafði Kjarval óvenju ríka, af artista að vera, það sýnir m.a. egglega steinn í skáp undir gleri, sem hann skreytti fyrir Karitas frænku sína. Hvergi truflar skreytingin hið viðkvæma egglega form steinsins, og þessi form og línutilfinning listamannsins koma einnig fram í signatúr hans, sem hvergi skemmir en oftast prýðir listaverkin. Og einn er sá leikur er hann meistrar öðrum fremur, sá að tengja saman ólík myndræn atriði t.d. að staðsetja andlit á ólíklegustu stöðum inn í myndskipunina án þess að rjúfa hana. Hér er það ævintýrið, er honum var jafnan svo hugleikið, huldufólkið og álfarnir, sem þrængja sér fram á sviðið. Að hann hefur fljótlega skynjað samhengi landslags og ævintýris ber mynd nr. 2 „Oliumálverk“ ljósan vott um. Innlifunarhæfileika hafði Kjarval einstaka, og á það við um alla þætti listar hans, er af nógu að taka til áréttingar þeirri skoðun af einstaka myndum á sýningunni, ég vel persónulega myndina „Frá Háugjá á Þingvöllum“ (79), en þar finnast mér Þingvellir lifandi komnir í skynrænni og mannlegri upplifun á umhverfinu. Það eru ótrúlega margir þættir sem eru hér sterklega tvinnast saman í rismikla heild.

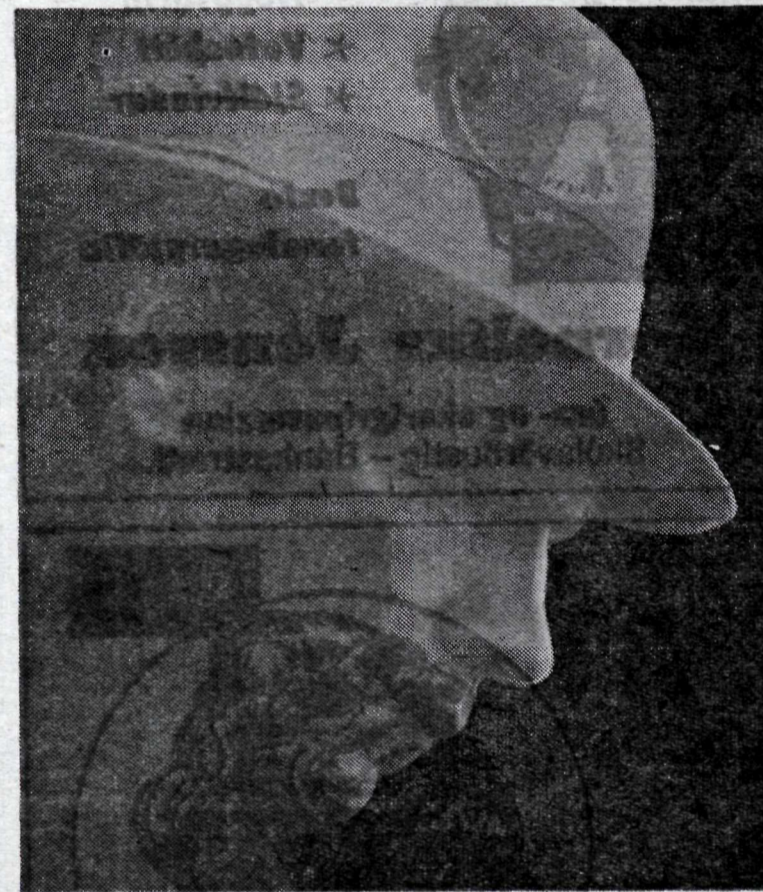
Teikningar eru margar gullfallegar á sýningunni, en þær eru allar í eigu Reykjavíkurborgar. Hér kemur fram hve takmarkaðan efnivið og fáa lita tóna Kjarval þurfti til að ná hinum fjölskrúðugasta árangri, og þessar myndir bera vott ótakmarkaðri sköpunargleði. Minnisstæð hlýtur flestum að verða hin magnaða mynd „Kona með skotthúfu“ (50), en hún er ótrúlega áhrifarík í einfaldleik sínum. Hér er hin aldna íslenzka kona, sem lifað hefur höfðu lífi, lifandi komin og hér koma greinilega fram yfirburðir handverksins yfir tækina. Við fáum séð fjölda annarra teikninga á sýningunni af svipuðum gæðaflokki og í fjölbreytlegri útfærslu, en ég læt nægja að geta þessarar einnar fyrir það, hve sérstæð hún er.

Þá vil ég sérstaklega geta hinna tveggja stóru mynda Kjarvals, sem voru lengi í fráfos-ráfstöðinni, bæði fyrir það hve kraftmiklar og óvenjulegar þær eru, og svo til að fá vakið athygli á merku hlutverki listfræðings-



Kjarval.

— Ljósmyndir Kaldal.



ins Frank Ponzi, sem hefur gert ótrúlega vel við þessar myndir, sem voru vægast sagt í löku ástandi. Ég hef margoft séð þessar myndir, en aldrei hafa þær notið sín betur en í dag, enda mun ekki hafa verið fagmannlega gengið frá uppfestingu þeirra í upphafi. Ponzi setti einnig teikningarnar upp, en þær voru margar illa farnar.

Enn er sá þáttur sem ljúft og skylt er að geta, en það eru ljósmyndir Jóns Kaldal af meistaranum á ýmsum tímum af lífi hans. Þær eru margar fráþættar skapgerðarlýsingar, engu síðri myndum sjálfs meistarans og ljósmyndir á heimsmáli-

kvarda. Ljóst er að Jón Kaldal hefur skynjað Kjarval og náð að laða fram skapgerð hans í margri mynd jafnvel frekar en útlitið, sem þó var ærið svipmikið. Sýnishorn þessara mynda má ekki vanta í næstu bók um snillinginn Kjarval.

Menn strengdu þess heit á átt ræðisafmæli Kjarvals, að bæta aðstöðu íslenzkrar myndlistar með því að reisa þetta umrædda hús.

— Nú þegar það er risið af grunni, er vonandi að allir sam einst í því, að gera þessi orð að veruleika: „**Menningarlegt umhverfi, sem fólk lifur vel í, en þó engin loagnmolla.**“

## Þáskavika í Skálafelli

Dveljið í KR-skálanum um þáskana. Nægur snjór, fjórar lyftur, kvöldvökur, veitingar. Dvalarkort verða afgreidd í KR-heimilinu við Frostaskjól fimmtud. 12. apríl milli kl. 20 og 21.

SKÍÐAÐEILD KR.

## Byggingarlóð — Lóðir Einbýlishús — Fjölbýlishús

Óskað er eftir kaupum á nokkrum byggingarlóðum undir einbýlishús og fjölbýlishús.

Tilboð merkt: „8152“ sendist afgreiðslu Morgunblaðsins fyrir 19. apríl nk.

## Tilkynning

### til söluskattsgreiðenda

Athygli söluskattsgreiðenda skal vakin á því að gjalddagi söluskatts fyrir marz mánuð er 16. apríl. Ber þá að skila skattinum til innheimtumanna ríkissjóðs ásamt söluskattsskýrslu í þriti.

Fjármálaráðuneytið, 12. apríl 1973.

## Til sölu — Til sölu

Í Túnnum 3ja herb. kjallaraíbúð.

Við Hjarðarhaga 3ja herb. íbúð 90 fm.

Í Hlíðum 4 herb. íbúð 115 fm + stór bílskúr.

Við Álfhólsveg 130 fm 6 herb. sérhæð.

Í Hveragerði. Einbýlishús 2x80 fm. Skipti möguleg á 4 herb. íbúð í Reykjavík.

Sjávarlóð við Skerjafjörð.

FASTEIGNAMÍÐSTÖÐIN,

Hafnarstræti 11. Símar 20424 og 14120.



## Auglýsing um úthlutun verzlunarlóða

Á þessu ári er áætlað að úthluta lóðum undir margs konar verzlunir og þjónustu viðs vegar um borgina. Taka skal fram í umsókn, hversu stórt húsnæði sótt er um. Ennfremur fyrri verzlunarrekstur eða störf umsækjanda. Þá skal geta þess, hvernig byggingarmöguleikum umsækjanda er háttað.

Umsóknarfrestur er til 20. apríl næstkomandi, og eru umsóknir dags. fyrir 10. apríl 1973 ekki teknar til greina, nema þær séu endurnýjaðar.

Allar nánari upplýsingar eru veittar á skrifstofu borgarverkfræðings í Skúlatúni 2, þriðju hæð.

Borgarstjórnin í Reykjavík.

skrifar um  
MYNDLIST