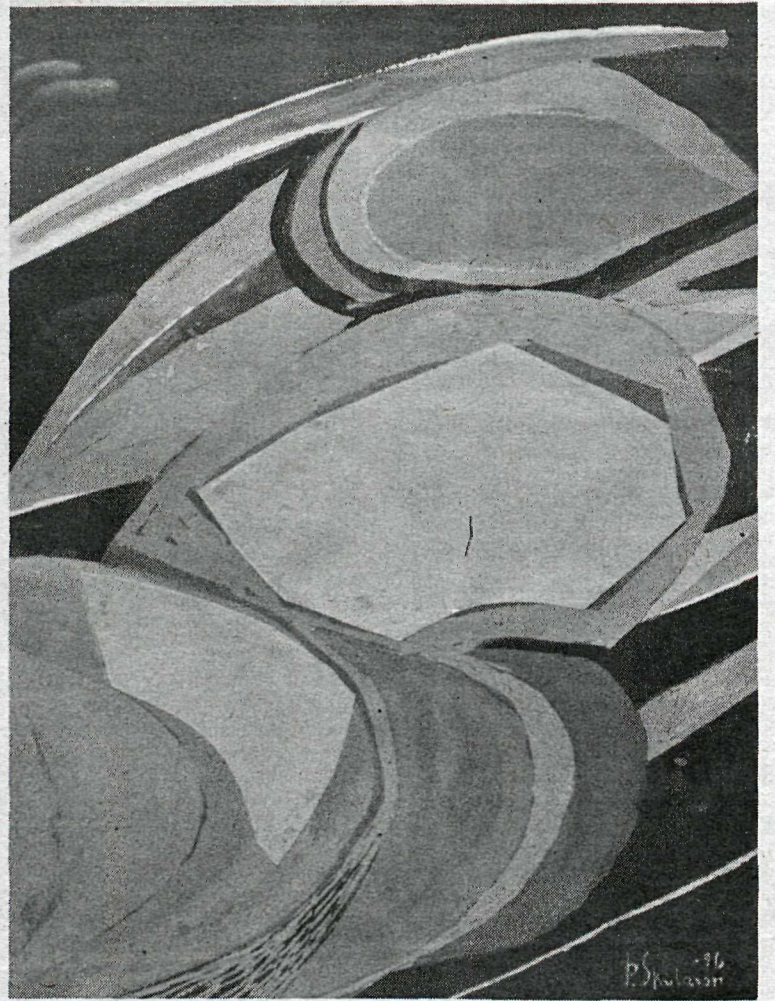


Svört ský



ÓLAFUR KVARAN  
SKRIFAR  
UM MYNDLIST



Fagra veröld

# Þorvaldur Skúlasón

Undanfarinn hálfan mánuð hefur Þorvaldur Skúlasón sýnt 38 gvasstúsk- og krítarmyndir í sýningarsalnum Loftinu við Skólavörðustíg, gerðar á árabílinu 1962-1975.

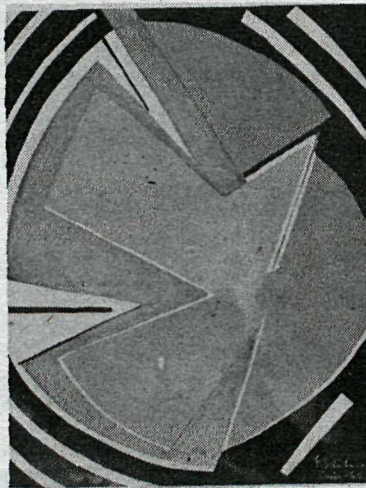
Það er nú liðinn um það bil heill áratugur síðan Þorvaldur Skúlasón hélt sína síðustu einkasýningu. Nú hefur hann sett saman sýningu á gvasstúsk- og krítarmyndum frá tímabilinu 1962-1975 og er sýningin forvitnileg fyrir margra hluta sakir. Hér getur m.a. að líta ýmsar formhugmyndir, sem hann hefur síðan yfirfært í olíu, og gefið þeim þar

annað gildi, svo hér má m.a. fá ákveðna innsýn í vinnuáferðir hans og formrænar kannanir.

Þó þessi hlið sýningarinnar sé vissulega áhugaverð þá væri það í raun mikill misskilningur að líta á þessar myndir einungis í skjóli hinna fullgerðu olíuverka. Þvert á móti er hér í flestum tilvikum um að ræða algerlega sjálfstæð og fullgild verk, sem hafa sitt eigið sérstaka gildi mótað af þeim eiginleikum efnisins, sem þau eru gerð af.

### Ríkur formheimur

Þar sem þessar myndir ná yfir 10 ára tímabil gefst hér jafnframt ágætt tækifæri til að skoða þar



Nafnlaus

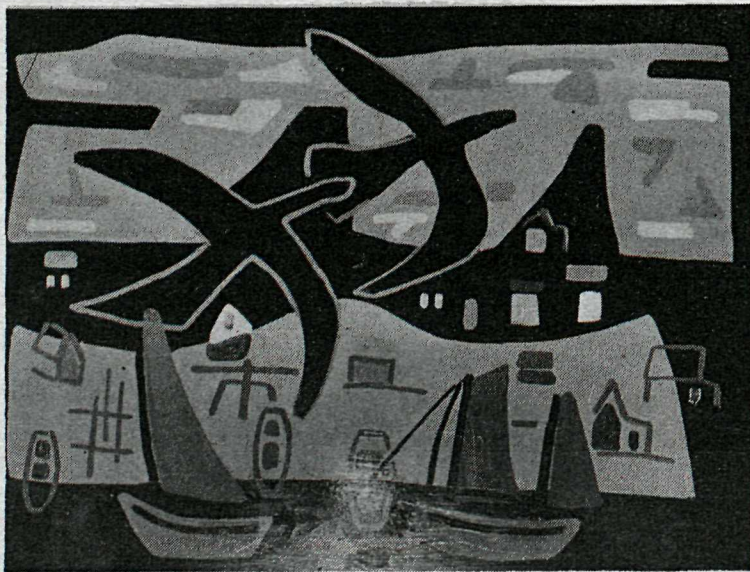
formrænu breytingar sem átt hafa sér stað í verkum hans á þessu tímabili. Í þeim elstu er það samhljómur geómetriskra flata, sem ræður meginsvip, hvort sem þeir eru felldir inn í rólega lóðrétta stuðlun ellegar settir í kraftmikla og agaba hringbyggingu.

Í þeim verkum, sem næst koma á eftir, beinist viðleitni hans m.a.

ad því að brjóta upp þennan harða samhljómur, og að losa þess í stað um hvert form og veita þeim ríkari þenslu og flug. Myndrúmið allt verður opnara og mýkra, hvort sem teflt er saman hörðum og lifrænum formum eða mjúkt samofið línuspil bindur allan flötinn í eina órofa heild. Í yngstu myndunum er það gjarna létt flug svifforma og þandar við

kvæmar línur sem grípa um lifræn form sem setja meginmark þá formgerðina. Þessi margvislegi forheimur Þorvalds sýnir vel þá miklu formrænu breidd, sem list hans býr yfir og þá einsstæðu hnitmiðun og kunnáttusemi í handbragðinu sem ávallt er til staðar í verkum hans.

Ólafur Kvaran.



Lágnætti



Bedið eftir bátunum.

# Veturliði Gunnarsson

Veturliði Gunnarsson sýnir þessa dagana að Kjarvalsstöðum 134 verk unnin í olíu, vatnslit og krít og spanna þau yfir tímabilið 1950—1976.

### Þorpssmyndir.

Veturliði Gunnarsson hefur nú dregið saman að Kjarvalsstöðum sýningu á verkum sínum yfir árabílið 1950—1976, svo eflaust má fá dágott yfirlit um listrænan feril höfundar á þessu tímabili. Í elstu verkunum á sýningunni frá 1950

sækir hann einatt myndefnið á æskustöðvar sínar, sjávarþorp á Vestfjörðum. Hér er það fyrst og fremst samlif mannfólksins innbyrðis og við umhverfi sitt sem um er fjallað. Hann fellir gjarna saman í eina myndræna heild ýmsar hliðar þorpslífsins og sérhver myndefnisþáttur er markaður svartri útlínuteikningu sem er ekki einungis afmarkandi, heldur ber einnig uppi ákveðið litagildi á fletinum.

Þessi verk eru gjarna bundin saman í eina samþjappaða tilfinningalega heild, er þungir og

dimmir litir gefa myndefninu þann þunglyndislega einmana-leikablæ sem m.a. verður eitt megininntak þessara verka.

Framhald þessara mynda, síðar á sjötta áratugnum, er að tími og rúm þorpsins eru þurrkað út og hinar ýmsu hliðar þess taka nú á sig tákmyndir, sem hann dreifir frjálstlega yfir allan myndflötinn.

Hér er gjarna teflt saman ýmsum náttúruformum eða brotum hlutlægra forma sem hann bindur oft saman á sannfærandi hátt með einum heilum litafleti.

### Tassismi og bátamyndir.

Þegar sýning Veturliða er skoðuð í heild sinni, þá eru það þessi áður nefndu verk frá sjötta áratugnum, sem tvímælalaust eru sterkasti og heillegasti hluti sýningarinnar. Sá óhlutlægi expressjónismi eða tassismi, sem er að mestu ráðandi í verkum hans upp úr 1960, þar sem sterk náttúruhrif liggja til grundvallar hafa þegar best lætur einungis ákveðna ljóðræna vidd, þó oftar slái yfir í ósamstillta og tilviljunarkennda litanotkun.

Þetta abstrakta skeið í list

Veturliða stóð reyndar stutt, þar eð hann hefur á ný mörg undanfarin ár sótt myndefni sín að mestu í þorpsslífið og landslag víðsvegar af landinu, sem hann útfærir á expressjóniskan hátt, en útkoman er óneitanlega ansi misjöfn.

Annars vegar eru nokkur áhugaverð verk, þar sem hann bindur myndefnið í eina samræmda lítaheild með samlifi dökkra lítaflata, en hins vegar er fjöldi verka þar sem óyfirveguð og handahófsleg vinnubrögð eru ráðandi. Á það sér eflaust þá skýringu að höfundur virðist samt að feta spor hins kappsfulla framleiðanda sem setur magn ofar gæðum.

Ólafur Kvaran.