

Setudómarinn í handtökumálinu:

„Sakbending fór vel fram og eftir settum reglum”

— ÉG HEF ekki fengið skýrslu um sakbendinguna í Keflavík, en samkvæmt þeim upplýsingum sem ég hef fengið, fór hún mjög vel fram og alveg eftir settum reglum, sagði Steingrímur Gautur Kristjánsson, setudómari í hand-

tökumálinu, í samtali við Mbl. í gær, en komið hefur fram hér í blaðinu að Haukur Guðmundsson rannsóknarlögreglumaður hefur ýmislegt við sakbendinguna að athuga, og hefur falið lögfræðingi sínum að kanna málið.

Steingrímur sagði að margvíslegur misskilningur hefði komið á kreik í sambandi við þessa sakbendingu, t.d. sá að hann sem dómari í málinu hefði átt að sjá um sakbendinguna og boða til hennar, en ekki lögreglustjórnin í Keflavík. Það rétta væri, að í 5. kafla laga um meðferð opinberra mála, en sá kafla fjallaði um lögreglumenn og upphaf rannsókna, væri sakbending nefnd í 35. grein, þannig að greinilega væri um verk lögreglu að ræða en ekki sakadóms.

Þegar Steingrímur var spurður um boðun eiginkonu og þriggja systra Hauks í sakbendinguna, sagði hann að það væri misskilningur að þær væru kallaðar til sem vitni. „Þær voru ekki þarna bara til að uppfylla töluna,” sagði Steingrímur, en vildi ekkert nánar úttala sig um þetta atriði.

Skartgripum fyrir 600 þúsund kr. stolið

NOKKUR innbrot voru framin í fyrirtæki í miðborg Reykjavíkur í fyrrinótt. Stærsti þjófnaðurinn var framin í heildverzlun einni, en þar var tekinn mikill fjöldi gullhúðaðra skartgripa af ýmsum gerðum. Er verðmæti þeirra áætlað um 600 þúsund krónur. Málið er í rannsókn.

Stofnfundur saltverksmiðju haldinn um miðjan febrúar

SAMKVÆMT lögum frá því í maí síðastliðnum hefur verið ákveðið að stofna hlutafélag, sem hafi að markmiði að kanna aðstæður til að reisa og reka saltverksmiðju á Reykjanesi og annast undirbúning þess, að slíku fyrirtæki verði komið á fót, m.a. með því að reisa og reka tilraunaverksmiðju. Með saltverksmiðju er í lögum átt við iðjuver til vinnslu á salti, natriumklóríði fyrir innlandan og erlendan markað og hagnýtingar á efnum, sem til falla við þá vinnslu.

Samkvæmt auglýsingu í Lögbirtingarblaðinu hefur verið ákveðið að aðild að félaginu sé öllum innlendum aðilum heimil, einstaklingum og stofnunum eða félögum, sem áhuga hafa á málinu, og geta stofnendur skráð sig fyrir hlutafé hjá iðnaðarráðuneytinu fyrir 1. febrúar næstkomandi, en þar liggja fyrir drög að stofnsamningi og samþykktum fyrir félagið.

Lágmarkshlutafjárframlag hvers stofnanda er 20 þúsund krónur og er við það miðað að 5 þúsund krónur af hlutafjárloforðinu eða ¼ hluti þess sé greiddur innan viku frá stofnfundi. Stofnfundur verður haldinn 15.

febrúar, enda hafi þá fengið nægilegt hlutafjárloforð að mati stofnenda á stofnfundi.

Eins of fram kom í Morgunblaðinu fyrir tveimur dögum, eru 7 sveitarfélög á Reykjanesi nú að kaupa háhitasvæðið, þar sem fyrirhugað er að gera tilraunir með saltverksmiðjunum af bræðrunum Katli og Oddi Ólafssonum fyrir samtals 21 milljón króna, en samningurinn milli bræðranna og sveitarfélaganna var háður fullgildingu stjórnra sveitarfélaganna sjö, því að enn hafa aðeins bæjarstjórnir eða sveitastjórnir sveitarfélaganna undirritað hann.

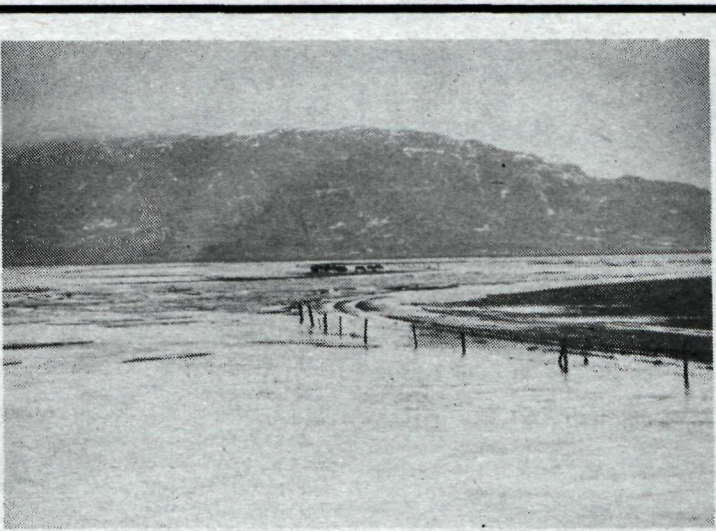
Laxárvirkjunarsvæðið tengt Landsvirkjun í næstu viku

BYGGÐALINAN norður, sem tengja mun veitusvæði Laxárvirkjunar við veitusvæði Landsvirkjunar, mun verða formlega tekin í notkun næstkomandi fimmtudag með því að iðnaðarráðherra, Gunnar Thoroddsen, opnar línuna á Rangárvöllum í Eyjafirði, en þar er aðveitustöð fyrir Akureyri. Mun þessi lína geta flutt þegar í stað 4 megawött frá Landsvirkjunarsvæðinu á Laxárvirkjunarsvæðið og ætti þetta afl að minnka að einhverju leyti rafmagnsskammtanir á Akureyri, þegar Ishrafll hindrar nægilega raforkuframléiðslu í Laxá. Slíkt ástand var einmitt nyrðra í gær og var þá rafmagn skammtað á Akureyri.

Sambandið, sem kemst á milli þessara tveggja veitusvæða, er fyrir tilstilli raflínu, sem lögð hefur verið yfir Holtavörðuheidi frá Vatnshörmum í Borgarfirði að Laxárvatni. Fer línan síðan þaðan í Varmahlíð, en þar tekur við „hundur Magnúsar Kjartanssonar“ eins og línan frá Varmahlíð og austur hefur jafnan verið kölluð. Kemur hún nú fyrst að fullum notum, en línan hefur verið notuð

til þessa til að flytja rafmagn frá svæði Laxárvirkjunar og til Skagafjarðar.

Samkvæmt upplýsingum Guðjóns Valgeirssonar, fulltrúa hjá Rafmagnsveitum ríkisins, mun ástand þessara mála enn batna, er lögð hefur verið lína yfir Hvalfjörð til járnblendiverksmiðjunnar á Grundartanga, en sú lína verður 132 kílóvolta lína eða lína eins og sú, sem lögð hefur verið



Vatnavextir

MIKIL flóð urðu í Stóru Laxá og Hvítá við Auðsholt á mánudaginn. Skemmdust girðingar verulega af þeim sökum og vegir spiltust, auk þess sem naumlega tókst að bjarga 19 hrossum frá Unnarholtskoti. Á Hellu urðu einnig talsverðar skemmdir í þessum vatnavöxtum, en flóðin sjótnuðu fljótlega eftir að árnar höfðu rutt sig og kólna tók í veðri á ný. Í gær var hvasv útsýningur á Suðurlandi og gekk á með eljum. Meðfylgjandi mynd tók Sigurður Sigmundsson í Sýðra Langholti á mánudaginn og sýnir hún vatnavextina.

Fyrsti pólski skuttogarinn af minni gerð kemur til landsins í næstu viku

STÆRSTI skuttogarinn af þremur, sem að undanförunu hafa verið í smíði í Póllandi fyrir Íslendinga, er væntanlegur til heimahafnar sinnar, Sandgerðis, síðari hluta næstu viku. Þessi togari, en þeir eru allir af minni gerð er um 480 lestir, nefnist Ólafur Jónsson og er í eigu Miðness h.f. Hinir togarnir tveir nefnast Bjarni Herjólfsson og Klakkur, og er Bjarni í eigu fyrirtækja á Stokkseyri og víðar í Árnassýlu en Klakkur fer til Vestmannaeyja. Bjarni Herjólfsson mun koma til

landsins um mánaðamótin, en Klakkur um mánaðamótin febrúar-marz.

Ólafur B. Ólafsson, framkvæmdastjóri Miðness h.f. í Sandgerði, sagði í samtali við Morgunblaðið í gær, að tekizt hefði að

öllu leyti að koma í veg fyrir galla þá, sem komu fram í aðalvél eins togarans. Gallinn hefði uppgötvað strax á framleiðslustiginu og hefði t.d. vélin í Ólafi Jónssyni reynzt vel í reynslusluglingum. Mældist ganghraði skipsins 15.8 sjómílur, en í skipunum er 2200 hestafla aðalvél.



„Einlægnin skiptir mestu máli”

SIGFÚS Halldórsson opnar málverkasýningu á Kjarvalsstöðum á morgun, laugardag. „Ég syndi síðast hér í Reykjavík árið 1974 en var síðast með sýningu í Borgarnesi í fyrra. Þessar myndir eru flestar málaðar '75 — '76. Þó er hér t.d. einn bás, sem með myndum frá námsárunum í Englandi, gerðar 1945 — myndir af byggingum og vistaverum mínum þar.”

Sigfús var við nám í leikmyndaferð í Englandi, en á sýningunni eru einmitt nokkrar myndir af þeim vettvangi, leikmynd Sigfúsar fyrir óperuna Igor fursti eftir Borudin. Þá eru margar manna myndir, en flest þó málverk af íslensku landslagi og úr Reykjavík, einkum af gömlum húsum og götum. „Ég nota allt — olfu, vatnsliti, japanska krít, blýant, túss...”

Tengsl milli myndlistar og músíkur, nei, ekki hvað mig varðar, og þó, þegar ég var að vinna að Reykjavíkursýningunni minni, samdi ég ein 10 lög. En þetta er ekki eins og var þegar maður var stráklungur og vissi ekki í hvorn fótinn átti að stíga, að mála eða semja, nú held ég þessu alveg

áskildu. Að mála er meiri vinna — tónlistin, hún kemur svona af sjálfu sér.”

Óg það kemur af sjálfu sér, að á miðju gólfi sýnangarsalarins stendur píanóið — Sigfús ætlar að taka lagið „svona þegar þannig liggur á honum”.

„En það er sama hvað maður er að gera, aðalatriðið er að vera einlægur, annað er bara hismi. Að gera alla hluti eins vel og manni er mögulegt, það skiptir mestu máli.”

Lýsing bóka — leiðrétting

TVÆR setningar runnu saman í eina og nokkur orð féllu niður í grein Braga Asgeirssonar, „Lýsing bóka”, í blaðinu í gær þar sem rætt er um pennateikningar í bókinni „Punktur punktur komma strik”. Þar átti að standa: „Forsíða bókarrinnar er sérkennileg, grípur og vekur forvitni um innihald hennar. Teikningar innan í bókinni eru mjög misjafnar...” o.s.frv.

Karlsefni fékk 144 kr. á kíló

SKUTTOGARINN Karlsefni frá Reykjavík seldi um 180 lestir af ísfiski í Bremerhaven í gær fyrir 25,8 milljónir króna og er meðalverð á hvert kíló kr. 144 eða tveimur kr. hærra en var hjá Vigra í fyrradag.

yfir Holtavörðuheidi. Mun þessi lína yfir Hvalfjörð hafa það í för með sér að unnt verður að flytja norður allt að 50 metawött. Nú mun unnt að flytja norður Holtavörðuheidi allt að 19 megawötten talsvert af því er notað á leiðinni norður, svo að við núverandi aðstæður er ekki búizt við að Akureyringar eða notendur á Laxárvirkjunarsvæði fái meira en 4 megawött.

Um næstu helgi mun ætlunin að prófa byggðalínuna og ef allt gengur samkvæmt áætlun — eins og Guðjón Valgeirsson hjá Rarik sagði í viðtali við Morgunblaðið í gær, verður unnt að opna hana formlega á fimmtudaginn að Rangárvöllum í Eyjafirði.

Samkvæmt upplýsingum Knúts Framhald á bls. 18