

# Íslenzk grafík '86

## Myndlist

Bragi Ásgeirsson

Frá því félagið Íslenzk grafík var endurreist fyrir 17 árum hefur mið vatn runnið til sjávar.

Meðlimirnir, sem voru örfáir í fyrstu og flestir nýkomnir frá námi erlendis eftir undirbúningsnám við MHÍ, eru nú komnir á fimmta tuginn og fylla hann fyrr en varir með áframhaldandi þróun. Félagssýningin, sem í fyrstu var haldin í Unuhúsi við Veghúsastíg, en síðan jafnan í Norræna húsinu, hefur nú sprengt utan af sér þá ágætu sýningarsali. Á fyrstu sýningu félagsins í vestursal Kjarvalsstaða, sem nú stendur yfir, er jafnvel fullþröngt á þingi, og þó eru ekki allir meðlimirnir mættir til leiks og sumir jafnvel einungis með eina eða tvær myndir.

Er lítið verkstæði var sett upp í MHÍ haustið 1956, hófst fyrst reglubundin kennsla í dúkskurði, tréristu og steinþrykki hér á landi. Verkstæðið var svo stækkað árið 1962 og var áhugi nemenda á þessari listgrein jafnan mikill — en það var fyrst nær áratug seinna, að grafík var gerð að sérgrein við nám, en þá hafði málmþrykkverkstæði bæst við skólann og stuttu síðar var einnig farið að kenna sáldþrykk reglubundið.

Möguleikar til náms í grafík hafa þannig aukist jafnt og þétt á þessum tíma og árlega útskrifar deildin þó nokkra grafíklistamenn. Á síðasta ári var svo innréttað mjög fúlkomið verkstæði, þannig að aðstaðan er orðin eins og best verður á kosið erlendis, nema hvað verkstæðið er fátækara af hinum ýmsu þrykkpressum en sambærileg verkstæði ytra.

Þegar ég í upphafi hóf fyrstur manna að kenna grafík reglubundið hérlandis, var það von mín og stefna eins og einnig hjá meðlimum eldra félagsins, að sett yrði upp grafískt verkstæði, sem yrði opið öllum félagsmönnum, sem gætu komið og farið að vild. Þetta tókst ekki vegna veikinda ýmissa stjórnarmeðlima

og fráfalls Jóns Þorleifssonar listmálara, sem hafði gengið að því af miklum dugnaði að fá hingað til lands steinþrykkpressu ásamt töluverðu magni af kalksteini.

Þróunin varð sú, að þetta allt var lánað MHÍ með framgang listgreinarinnar í huga og er virkjað enn þann dag í dag.

Því miður hefur þróunin ekki orðið sem skyldi í sambandi við hin upprunalegu markmið um sameiginlegt verkstæði, en hins vegar hafa margir af meðlimum félagsins fest sér rándýrar málmþrykkpressur og vinna þeir hver í sínu horni og tækni hvers og eins virðist vera hernaðarleyndarmál hans.

En nú er það svo, að ekkert einkaverkstæði getur nokkurn tíma komið í stað stærra, fullkonnara og opins verkstæðis, þar sem hver og einn miðlar öðrum af reynslu sinni og fær fagmaður hefur umsjón með tækjum ásamt því að aðstoða einstaka við þrykkingu verka sinna.

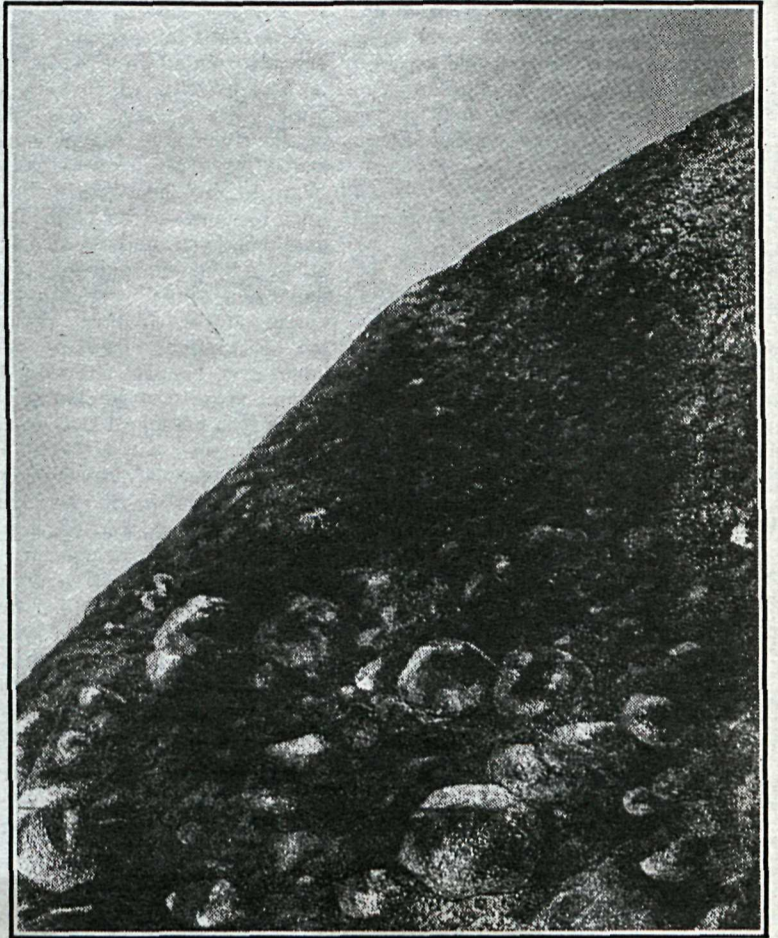
Við það opnast og tækifæri til að fá hingað til lands atvinnuþrykkjara í faginu til að aðstoða listamenn við þá hlið málsins og miðla þeim af þekkingu sinni — ekki í einn mánuð heldur í heilt ár.

Þá er andrúmið í slíkum verkstæðum oft mjög uppörvandi og fleiri hugmyndir fæðast en á vinnustofum á einkaheimilum.

Ég hef alveg frá upphafi rekið áróður fyrir þessu, en með litlum árangri enn sem komið er — eiginhagsmunahyggjan er hér of mikil, og menn vilja upp til hópa liggja á þekkingu sinni í stað þess að útbreiða hana.

Þessi formáli er til kominn vegna þess, að mér þykir sýningin á Kjarvalsstöðum einmitt marka nokkur tímamót og staðfesta meir en nokkru sinni fyrr þörfina á slíku verkstæði. Hér skortir ekki lengur peninga, heldur einungis viljann og skipulagið.

En að öðru leyti er grafíkfélagið



Fjöll (hluti úr myndverkinu, Edda Jónsdóttir)



Á hól (Sigrún Eldjárn)

rekið af meiri myndarskap og dugnaði en nokkurt annað myndlistarfélag á Íslandi um þessar mundir og hefur svo verið í raun öll þau 17 ár, sem það hefur starfað.

Gefnar hafa verið út veglegar sýningarskrár með kynningu á meðlimum svo og hinum margvíslegustu tækniatriðum auk þess sem félagið hefur staðið fyrir norrænum grafíkssýningum með miklum myndarbrag.

Er ekki að efa, að listasagan væri önnur og heilbrigðari ef t.d. FÍM hefði að jafnaði staðið jafnmyndarlega að haustsýningum sínum sem og öllum öðrum framkvæmdum í tímans rás. Væri þá til heil bók og það viðamikill doðrantur með ómetanlegum heimildum um framkvæmdir félagsins á þeirri hálfu öld, sem það mun hafa starfað, og væri þá með öllu útilokað

fyrir ófróða og óprúttna fræðinga að falsa listasöguna eftir vild og þörf...

Sýning Grafíkfélagsins í ár er í senn fjölbætt og vel að henni staðið, en þó hefði verið æskilegt að grísa hana svolítið, til að heildarmyndin yrði sterkari.

Hinir eldri og reyndari halda áfram að rækta sinn garð, sem er hárrétt stefna að mínum dómi, en hinir yngri fitja upp á ýmsum nýjungum og gera margvíslegar tilraunir, svo sem maður þekkir frá hinum stóru grafík-tvíæringum úti í heimi.

Tæknitilraunir hafa tröllriðið grafík-tvíæringunum á undanförmum áratugum og í þeim mæli, að ýmsir mætir listamenn hafa farið að tala um úrkynjun grafíklistarinnar, svo sem átti sér stað fyrir

# MÁLARI BLÍÐUNNAR

Hinn sjötta júní sl. var liðin öld frá fæðingu Eyjólfss J. Eyfells, listmálara.

Í því tilefni hafa sættingjar og vinir safnað saman liðlega hundrað myndum og efnt til yfirlitssýningar í Kjarvalssal Kjarvalsstaða.

Eyjólfur var þekktur og vel metinn borgari, sem skar sig úr fjöldanum fyrir yfirlætisleysi og einhvern dulrænan kraft, sem fylgdi honum, er varð manni minnisstæður. Átti það til að horfa rannsakandi augum á fólk á förnum vegi og pírdi þá eilítið augunum, líkt og hann væri að meta og vegga viðkomandi og áru hans. En í annan stað var hann lágur vexti, grannholda og ekki mikill fyrir mann að sjá, en ótrúlega unglegur og kvikur í fasi fram á elliár. Minnst ég merkilegs viðtals við hann hér í blaðinu, sem mig minnir að hafi að hluta til verið tekið á Reykjanesi, mynd af listamanninum sem fylgdi þeirri grein varð mér svo hugstæð einhverra hluta vegna, að ég klippti greinina út úr blaðinu og á hana vafalítið einhvers staðar í fórum mínum.

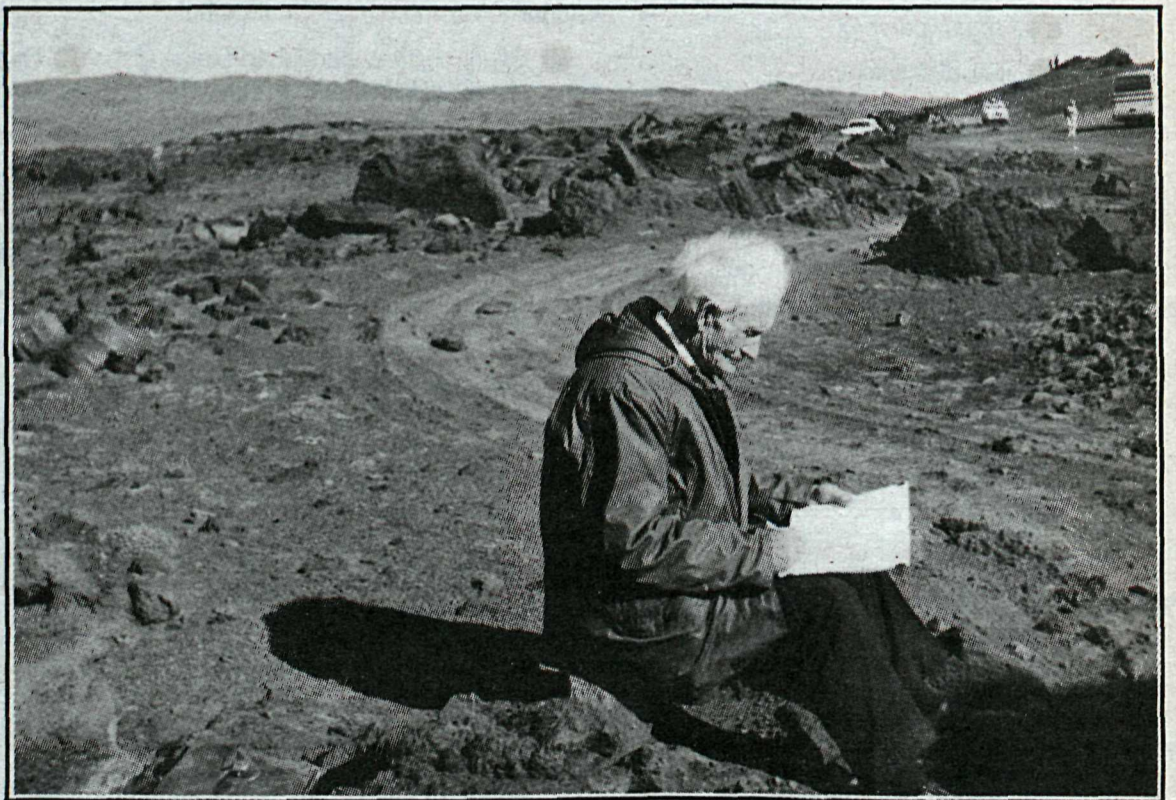
— Réttu nafni hét listamaðurinn einfaldlega Eyjólfur Jónsson,

en tók síðar upp nafnið Eyfells í samræmi við uppruna sinn. hann var fæddur að Seljalandselli í V-Eyjafjallahreppi, sonur hjónanna Guðríðar Eyjólfsdóttur og Jóns Sigurðssonar bónda þar. Eyjólfur nam þrjú vetur teikningu hjá Stefáni Eiríkssyni tréskurðar-meistara, en hélt síðan til Dresden í Þýskalandi, þar sem hann nam málalæsi í eitt ár.

Þjó alla sína tíð í Reykjavík, eftir að hann kom heim, og lengstum neðst á Skólavörðustígnum, þar sem eiginkona hans hafði velþekkta hannyrðaverzlun í þjóðlegum anda.

Skólaganga Eyjólfss í listmálun telst því mjög stutt, en hann mun hafa notað tímann vel, svo sem skólaverk hans á sýningunni er til vitnis um. Eftirmynd (Kópía nr. 92 á sýningararkrá), sem er mjög vel gerð af byrjanda í listaskóla og með best máluðu myndum á sýningunni, gefur og til kynna ágæta hæfileika en einnig, að hann hafi sennilega verið í undirbúningsdeild listaskólans svo sem algengt var um fyrsta árið.

Önnur eftirmynd á sýningunni, „Súlka“ (89), sýnir og, að Eyjólfur



hefði verið til alls vís, hefði hann haldið áfram námi.

Nefna má og einnig hinar tvær myndir af Gaulverjarbæ, er hann málar 1908, sem eru hrfandi einfaldar og látlausar í útfærslu og bera vott um góða listræna gáfu hins þá 22 ára unga manns.

Það er sammerkt með myndum Eyjólfss, að hann er dýrkandi fegurðarinnar og hins rómantíska

landslags lífið í gegn og það er líklegt, að hér sé um áhrif frá verunni í Dresden að ræða og rómantísku stefnunni þýsku, — málurum líkt og Caspar David Friedrich f. 5.9. 1774 d. 7.5. 1840 og enn fremur snemmbarrokkmálaranum Adam Elsheimer f. 18.3. 1578, d. ii. 12. 1610, sem var einn af frumkvöðlum hins upphafna fagra og stemmningaríka landslags. Báðir þessar málurur voru

dýrkendur blíðra og dularfullra stemmninga í náttúrunni og slíku bregður einmitt fyrir í ýmsum bestu myndum Eyjólfss J. Eyfells eins og í myndunum „Örafajökull“ (29), er leiðir hugann að Adam Elsheimer, og „úr Þórsmörk“ (38), er minnr svolítið á Caspar David Friedrich. Báðar þessar myndir hafa nokkra sérstöðu á sýningunni, einkum hin síðarnefnda, en það skal tekið fram, að hér koma