

# FINNAR Á FERÐ

## Myndlist

Valtýr Pétursson

Finnt nútímalist er heitið á sýningu þeirra 12 listamanna, sem verk eiga í Austursalnum á Kjarvalsstöðum þessa dagana. Það má með sanni segja, að þar kenni margra grasa: skúlptúr, málverk, ýmis efni og allt þetta notað að vild hvers og eins. Þessi hópur er mjög á sama reki, en afar mismunandi hvernig félagarnir taka á viðfangsefnum sínum. Þarna er unnið í bambus, tré og kopar, málað með akrýl og olíu, ljósmyndað og málað á ljósmyndir, og af þessu má sjá, að þetta fólk er ekki við eina fjölna fellt.

Margt er þarna ágætlega gert og sumt af mikilli kunnáttu og áráði, en annað fer fyrir ofan garð og neðan, nema útskýringar fylgi. Í sýningarskrá er að vísu nokkurt lesmál, þar sem haft er eftir listafólkinu ýmislegt, og gefur lítilega til kynna lífsviðhorf þess, og einnig segir það sjálft, hvað því liggur á hjarta í sumum tilfellum. Hvort hér er um sýningaráhóp að ræða, sé ég ekki af skránni, og ekkert af þessu fólki hef ég rekizt á áður svo að ég muni, en það virðist hafa sýnt víða og er framúrsteftuð fólk í heimalandi sínu.

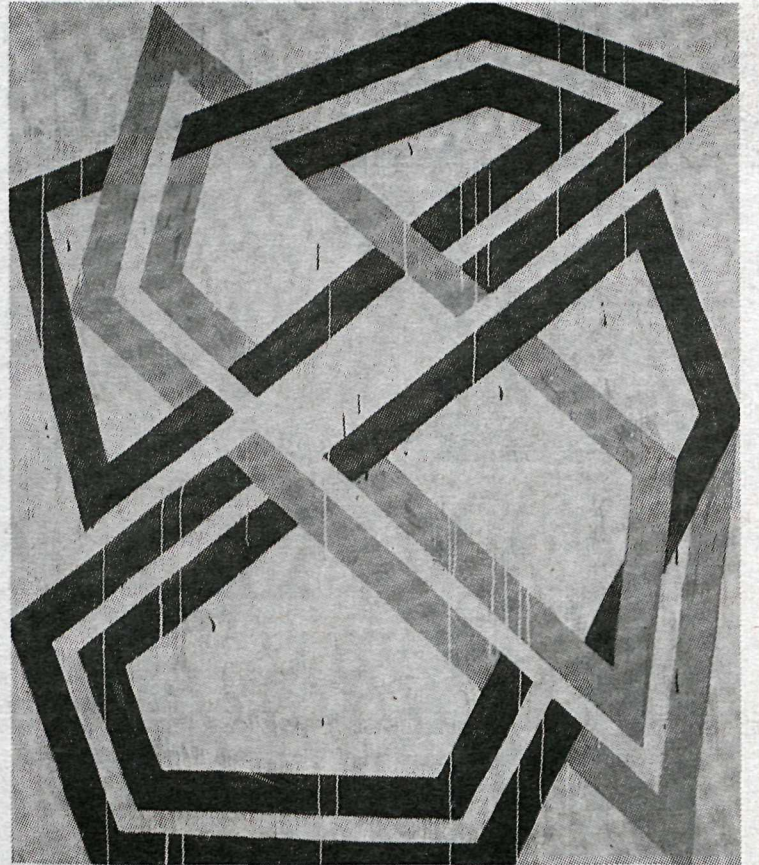
Það er ekki ónýtt fyrir okkur hér úti í miðju hafi að fá heimsóknir sem þessa. Hér fáum við nasasjón af því, sem efst er á baugi hjá vinnuþjóð okkar Finnum, og ætla verður, að vandað sé til slíkrar sýningar, sem kynna á

nútímalist heillar þjóðar út á við. Nú er það sannleikur, sem seint verður hrakinn, að hver þjóðflokkur á þessari plánetu hefur sitt séreinkenni, og öll vitum við, að fjölmörg og ólík tungumál eru töluð í veröldinni, en sagt hefur verið að listin sé alheimsmál, sem allir skilji og vissulega er það rétt að nokkru leyti, en mállýzkurnar eru margar á því sviði og eru í flestum tilfellum sprotnar úr þjóðarsál hvers lands. Það er að mínu mati sterkur finnskur svipur á sýningu þeirra tólfmenninganna, þrátt fyrir þann auðsæja alþjóðlega blæ, er sýningin ber. Það mætti jafnvel segja að viðfangsefni og hugmyndfræðin væru keimlík í Reykjavík og Helsinki — svo alþjóðleg bylga ríður nú yfir á myndlistarsviðinu, að landamæri eru vart merkjanleg lendur. Samt er ættarsvipurinn yfirleitt til staðar, ef vel er að gáð.

Mörg verk á þessari samsýningu Finna hljóta að vekja eftirtekt, og vil ég þar nefna málverk eftir **Luostarinen** og **Tang**, og

ekki má láta hinar litlu, en hrifmiklu myndir **Stenberg's** gleymast. Skúlptúrar eftir **Caven** og **Gryta** eru einnig eftirminnilegir, og eyjar **Aiha** eru skemmtileg og frumleg verk. **Mari Rantanen** er ef til vill kraftmesti listamaðurinn í þessum hópi með hin áhrifamiklu málverk sín. Sum önnur verk mætti benda á í þessu skrif, en ég læt þetta nægja að sinni, því að erfitt er að henda reiður á hinum finnsku nöfnum og sjón er sögu ríkari. Fólk ætti sjálft að gera það upp við sig, hvað er áhugaverðast við þessa sýningu, en það verður aðeins gert með því að kynna sér hvað hér er á ferð.

Það vill svo til, að tvær íslenskar sýningar eru undir sama þaki og sú finnska og því gullið tækifæri til að gera svolítinn samanburð. Ef menn vilja gefa sér tíma til, geta þeir áreiðanlega séð mismuninn á þjóðarsál þjóðanna tveggja. Og ég fullyrði, að við þurfum ekki að hafa neina minni-máttarkennd.



## Tré og járn

Það er nokkuð síðan Helgi Gíslason vakti athygli með verkum sínum, sem unnin voru að mestu í eir. Nú hefur hann söðlað eilítið um og notar járn og tré við skúlptúrgerð sína. Helgi er enginn byrjandi í faginu. Hann hefur haldið þrjár einkasýningar hér í borg, og sú, sem nú stendur á Kjarvalsstöðum, er sú fjórða. Að undanföngu hefur Helgi dvalið í Finnlandi og verið þar í vinnustofu í Sveaborg, og er þessi sýning hans afraksturinn af þeirri dvöl.

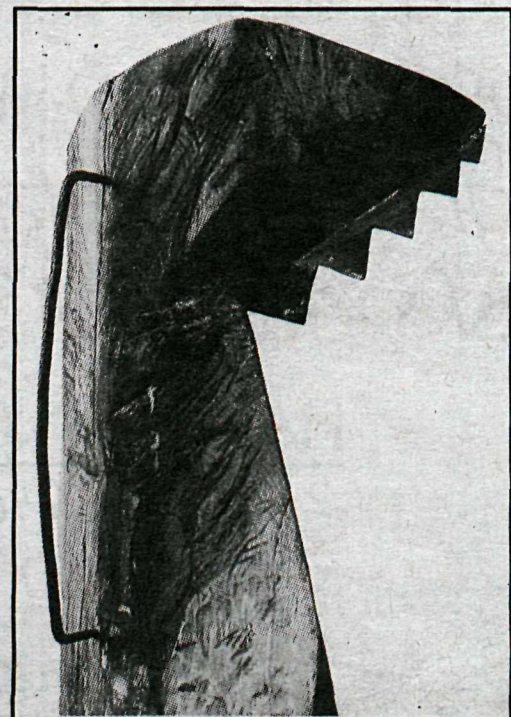
Helgi hefur nýlega verið við sýningarhald í Þýzkalandi og verið vel tekið. Ef ég hef tekið rétt eftir, eru þau verk, sem nú eru á Kjarvalsstöðum, frá sýningum, sem hann hélt í sex borgum hjá þeim þjóðversku, en hér er alls um 13 skúlptúra að ræða.

Helgi Gíslason er duglegur myndhöggvari, sem vinnur af mikilli alvöru og festu. Það er um þó nokkrar breytingar að ræða í þessum seinustu verkum Helga, og það kemur víðar fram en í sjálfu efninu, en eins og áður segir voru fyrri verk hans mestmegnis unnin í eir eða aðra málma. Þá hafa seinustu verk hans og nokkuð aðra hugmyndafræði að baki en fyrri verkin, og ég fæ ekki betur séð en þau séu forn-eskjulegri, ef svo mætti segja. Þarna er á ferðinni rammíslenskur hugmyndaheimur, sem eins og

ber í sér sjálfa þjóðarsálinu, það er að segja, unnið er á nútíma-vísu, en uppruni og eðli listamannsins sver sig í ætt við umhverfi sitt og aðstæður. Eitt er víst. Þessi verk eru beinskeytt í eðli sínu og hafa vissan þunga, sem minnir á skammdegið og náttúrudramað, sem svo þrúgar sálir manna á vissum árstíma hér í sveit. Það má víst fullyrða, að þessi verk geta vart orðið íslenskar í eðli sínu, þrátt fyrir nútíma útfærslu, sem sannar, að skúlptúr dagsins í dag er ekki gripinn úr lausu lofti, eins og margur heldur. Persónulega er ég mjög spenntur fyrir þessum nýju verkum Helga og vonast til, að hann haldi áfram að sýna jafn mikil átök á komandi tímum.

Nokkrir skúlptúrar Helga eru settir í sambýli við málverk Sigurðar Örlýgssonar í Vestursalnum, og er ég ekki viss um, að það sambýli sé heppilegt. Mér fannst verkin nokkuð ágeng hvert við annað.

Að lokum vil ég ráðleggja fólki að sjá þær sýningar sem nú eru á Kjarvalsstöðum. Þar gefst tækifæri til að gera svolítinn samanburð á verkum eftir tvo ágæta listamenn okkar af yngri kynslóðinni og nokkra Finna á líku reki, sem sýna í Austursalnum. Ég lýk svo þessum línum með því að óska Helga Gíslasyni til hamingju með árangur sem hann má fyllilega vera ánægður með.



## Jóhanna Bogadóttir

Það fer ekki framhjá neinum, sem til þekkir, að Jóhanna Bogadóttir hefur fyrst og fremst stundað grafíska list á undanföngum árum, en nú hefur hún lagt undir sig olíumálverk, og áhrifin frá graffíkinni eins og svífa yfir vötnunum á sýningunni, sem hún heldur í Norræna húsinu um þessar mundir. Þar eru yfir þrjátíu olíumálverk til sýnis og mörg þeirra af stærri gerðinni — lítil formöt eiga auðsáanlega ekki

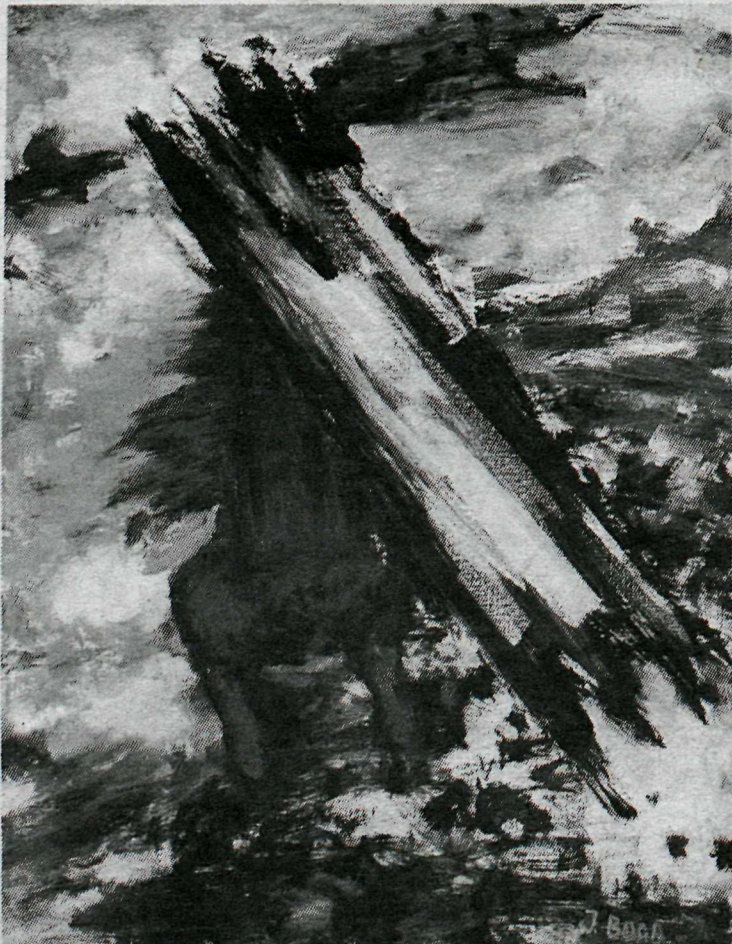
upp á pallborðið eins og stendur hjá yngri kynslóð myndlistarmanna.

Þetta er hressileg og átakamikil sýning hjá Jóhönnu. Hesturinn er í hávegum hafður, og spýtur alls konar eru notaðar til að lifga myndflötinn. Litir eru hreinir, og tónhæðin nokkuð mikil á stundum. Myndbygging nokkuð laus, en lipur og túlkar persónulegt viðhorf, sem einkennist af skapmiklum tilþrifum, og það eru

kaflar í þessum verkum, sem virðast vart vera á valdi listakonunnar vegna þess ofsa, sem hún lætur lausbeizlaðan við að koma forminu á framfæri. Það eru sterk náttúruftök í þessum verkum Jóhönnu, og hesturinn kemur víða við sögu, þróttmikill og villtur. Það er miður, hve myndbygging Jóhönnu r laus í reipum á köflum, og það er eins og hún leggi meiri áherzlu á að láta myndflötinn verða að ærslafullum leikvangi en að samanþjappaðri heild, sem sannfæri áhorfendur um gildi litar og forms.

Ég bendi aðeins á tvö olíumálverk sem þau, er festust einna bezt í huga mér við snögga viðkynningu á verkum Jóhönnu, númer 6, Höfuðskepnur, sem mér finnst eitt áhrifamesta málverk sýningarinnar, og Nr. 9, Brúin, sem einnig er mjög ríkt í lit og stendur ágætlega sem þrumandi heild. Annars er mikil spennan í flestum þessum verkum Jóhönnu og dálítið rómantík á köflum. Myndir Jóhönnu eru persónulegar og einkennast af snöggu átökum og leikandi myndbyggingu. Það væri ekki fjarri lagi að tengja sum þessara verka beint við umhverfið, og áhrif frá náttúrunni eru víða sjáanleg. Eða á heldur að nefna það andrúmsloft umhverfisins, sem finna má í mörgum verkum á þessari sýningu.

Það er eins og áður segir hressilegur blær og mikil litagleði yfir sólunum í Norræna húsinu. Það er einnig mikil spennan yfir sýningu Jóhönnu Bogadóttur í heild. Hún sýnir snögg og sterk vinnubrögð, sem óneitanlega orsaka bæði gott og stundum miður gott málverk, en árangur er auðsær, og ég óska henni til hamingju með það.



Sprettur, 1986