

# Stórmerk sýning að Kjarvals

Guðbergur Auðunsson opnaði um helgina málverkasýningu að Kjarvalsstöðum, og eru þá fjórar sýningar þar í gangi, samtímis.

Guðbergur Auðunsson er fæddur árið 1942, og stundaði nám við Kunsthaandværkskolen í Kaupmannahöfn árið 1959-1963, vann síðan við teiknistörf í New York 1964-1965, en hefur síðan fengið við auglýsingagerð, þar til fyrir tveim árum eða svo, að hann snéri sér að máláralistinni. Hann var við nám í máláradeild Myndlista- og handiðaskólans, veturinn 1976-1977.

Það er dálitið um það, að menn togist milli auglýsingateikunar og myndlistarstarfa. Margir læra auglýsingateikningu, þá stundum fyrir foreldra sína, sem vilja fá „eitthvað öruggt“ út úr myndlistarnáminu. Aðrir verða kennarar og kenna börnum og unglingum.

Þess eru nokkur dæmi, að menn úr hliðargreinum, þ.e. auglýsingum og kennslu, komi að övörum með góðar sýningar.

Má þar minna á merkilega vatnslitasýningu Torfa Jónssonar um árið og fleira mætti telja.

## Sýning Guðbergs

Guðbergur Auðunsson, gerir þetta líka, en hann gerir fleira. Hann er með mikinn farangur úr auglýsingaferli sínum, sem er óvenjulegt. Ég held að þetta sé einhver áhugaverðasta byrjendasýning sem ég hefi séð.

Guðbergur kann til verka, hann beitir verkunnáttu auglýsingamannsins og gerir kröfur til gæða í útfærslu. Hann þekkir letur og fjölföldun, stækkun og minnkun forma út í hörgul, og lætur ekkert „kaudalegt“ frá sér fara. Myndir hans eru sterkar, fágáðar og vel máláðar.

Það sem sérstaka athygli vekur, er að Guðbergur Auðunsson er á svipaðri leið og nokkrir af yngri málurum okkar, sem gera collage-myndir úr misjöfnum, aðfengnum snifsum. Guðbergur Auðunsson malar aðeins



## fólk í listum

þessar myndir, og hann sýnir okkur um leið, að með nægjanlegri kunnáttu, má ná sömu áhrifum og í collage-myndum á þennan hátt, en kostirnir eru þá auðvitað þeir, að myndirnar komast í varanlegan búning, eða ljósekta, en vantrú á varanleika limefna og aðskotahluta er aldrei af mikil.

Það er ekki minnsti vafi á því, að Guðbergur færir sér tækni auglýsingamannsins í nyt út í hörgul. Hann yfirfærir fóng sín úr einu efni í annað. Hann gerir sér grein fyrir möguleikum leturs og leturstærðar innbyrðis og myndir hans eru aldrei „billegar“.

Þarna er þó ekki aðeins að finna myndir, sem sverja sig í ætt við collage myndir unga fólksins, og ættu að hvetja það til þess að beita penslinum meira en skærunum. Þarna sjáum við venjulegar, máláðar abstraktmyndir, sem eru vel grundvallaðar í formi og lit. Ennfremur þröng myndefni, eins og t.d. Hringur Jóhannesson, hefur tileinkað sér upp á síðkastið, mynd af vegvísir vestur í Ameríku, og fleira mætti telja, en allar eiga þessar myndir það sameiginlegt, að þær eru unnar af kunnáttu og kostgæfni.

Mér kemur ekki til hugar að

halda að þetta sé endanlegt framlag Guðbergs Auðunssonar til myndlistarinnar. Hér hefur verið bent á að ýmsar ytri aðstæður, ný fóng og nýja möguleika til myndgerðar.

Hin subbulega nýlist, sem hingað hefur borizt, komin að fótum fram úr húsi Picasso, Braque og Dadaistanna, hefur nú eignast nýja von, sem sé þá, að það er líka hægt að mála þessar myndir — aðeins ef menn kunna til verka.

Það er ábyrgðarhluti að skrifa illa um fólk, sem heldur sýningar Óverðskuldað lof er þó enn hættulegra ef nokkuð er það sem hér er sagt, verður að skoða í því ljósi, að hér er um frumraun manns að ræða, sem lengi hefur fengið við myndlist, — en á öðru sviði þeirrar listar.

Við teljum þetta ekki endanlegt framlag, eins og áður sagði, en á hinn bóginn mjög kærkomlið.

Jónas Guðmundsson

Í eftirfarandi grein vill undirritaður gera grein fyrir viðhorfum sínum til sumra þeirra mála landbúnaðarins, sem svo mjög hafa verið til umræðu á síðastliðnu ári og lengur þó. Þau sjónarmið, sem fram verða sett, eru ekki sérstaklega svarfæðsk eða eyfisk. Þau eru einkasjónarmið undirritaðs, sem vonar þó að margir bændur og aðrir utan bændastéttar geti á þau falli.

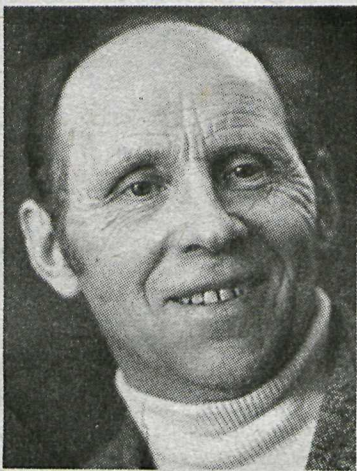
Árið 1977 var íslenskum landbúnaði hagstætt að því er tíðarfar snertir. Á veturnóttum munu bændur landsins hafa átt fleiri fódureiningar í hlöðum sínum og öðrum heygeymslum en áður eru dæmi til.

Þó að ekki séu fyrir hendi tölu- legar upplýsingar má þó ætla að fjárhagsafkoma margra bænda hafi verið góð. Það er hins vegar fullvist að afkoman hefur verið ákaflega misjöfn manna á milli og e.t.v. líka héraða á milli, þótt það sé ekki eins ljóst. Ýmsir bændur hafa örugglega haft ágæta afkomu, en aðrir, og allott margir, eiga í miklum fjárhags-erfiðleikum og berjast vonlittili, og sumir vonlausri baráttu með skuldafarg á baki. Þarna er eitt af stóru vandamálum landbúnaðarins: Hvernig er unnt á hagkvæmasta hátt að letta undir með þeim bændum, venjulega ungum bændum, sem nú og framvegis hljóta að standa undir þungum byrðum stofn- og skostnaðar við búskapinn? Það verður aldrei gert með verbláningu framleiðslunnar einni saman. En leiðir eru auðvitað til og þær hentugustu þarf að finna og það fljótt.

Þó að liðið ár hafi að mörgu leyti verið landbúnaðinum gott ár þá er alveg víst að bændur almennt munu ekki minnst þess með sérstakri ánægju. Aftætur þessa eru fleiri en ein og fleiri en tvær. Skal hér vikið að sumum.

Á liðnu ári fengu allar launa- stéttir þjóðfélagsins mjög mikla launahækkun, sem a.m.k. í bráðina hefur aukid til muna kaupgetu þeirra. Það er almenn skoðun bænda, studd óyggjandi tölum að verðkerfi landbúnaðarins hafi ekki tryggt þeim samsvarandi og „lögfesta“ rauntekjuhækkun þannig að bilið milli þeirra og launþega hefur gleiknað. Slíkt er ekki fallið til að vekja ánægju.

Á árinu 1977 tóku að hrannast upp svartar blikur í markaðsmálum landbúnaðarins. Ekki einasta spillti hin ósælega verðbólga hér á landi okkar góða, skandinavíska markaði fyrir dikkakjöt, sem verið hefur útflutningsvara frá landbúnaði (fyrir utan unnar vörur úr ull og skinnum), heldur varð mikill samdráttur í innanlandssölu einkum að því er varðar smjör og kindakjöt. Hinar illu afleiðingar þessa til samans eru stóruaukin þörf fyrir útflutningsbætur úr ríkissjóði og uppsöfnun birgða einkum smjörbirgða. Þetta er bændum mikil áhyggju-efni.



Hjörtur E. Þórarinnsson.

Þá er ótalið það, sem í hugum bænda mun varpa dekkstum skugga á liðið ár. Það er aukin og ofsafengin gagnrýni ákveðinna aðila á ísl. landbúnað, gagnrýni sem með réttu má líka við ofsóknir, slíkar hafa ófgarnar verið. Það hefur reynt allmjög á andlegan styrk og siðferðisþrek sveitafólksins að þurfa að þola þá raun og þá auðmýkingu, sem í því felst að ósvifnir blaðútgefendur skuli geta, með ríkisútvarpið sem þægt og þægilegt töl í höndunum, sent sínar privat, landbúnaðar- fjandsamlegu skoðanir inn á hvert heimili í landinu eins oft og dagar ársins endast til. Það er hart fyrir fólk, sem vinnur í sveita síns andlits að móðuratvinnuvegi þjóðarinnar, og allra þjóða, að þurfa að sæta móðgunum og álygum-frá samborgurum, sem valið hafa sér þægilegra og ábatasamara hlutskipti og hafa í krafti peninganna komid sér upp eigin fjölmíðli og smeygt sér fyrirhafnarlaust inn í Ríkisútvarpið með ógfar sínar og mistulkanir á málefnum landbúnaðar.

Nú er auðvitað ekki svo að skilja að öll gagnrýni á hendur landbúnaði sé óréttmæt eða af illum hvötum spröttin. Bændur hljóta að vidurkenna að ýmsu er ábótavant í atvinnuvegi þeirra. En sú gagnrýni sem leitast við að innprenta með bæjarbúum þeirri skoðun að landbúnaður sé ómagi, og það ónaúðsynlegur ómagi á þjóðinni, er vissulega af illum hvötum spröttinn.

## Hværrar ættar er óhróðurinn?

Það má vera sveitafólki til hughreystingar, og það skal undirstrikað hér, að þessi tegund gagnrýni er ekki ættuð úr röðum hins óbreytta, vinnandi manns til sjós og lands á Íslandi. Hún er ættuð úr hægri kanti stjórnmálanna í höfuðborg okkar, Reykjavík fyrst og fremst, þar sem sumt

fólk er komið svo langt frá grasrótinni, að það veit ekki lengur hvaðan það fær næringuna. Það er nauðsynlegt að bændur og aðrir átti sig á því að þessi landbúnaðar- fjarfjandskapur er hluti af breiðari stjórnmálalegri hugsun, sem er að þróast í okkar stóru höfuðborg og þar um slóðir. Hluti af henni er það, sem kalla mætti andbyggðastefnu. Sú stefna litur óhýru auga pólitíska viðleitni til að efla atvinnu og byggð út um land. Henni er meinilla við samvinnuhreyfinguna, sem á meginstyrk sinn þar. Og hún hefur andúð á þeim dreifða smárekstri, sem heitir landbúnaður, og er snar þáttur í sannri byggðastefnu.

Náskyld þessu er og sú kalrifjanda peningahyggja, sem kennir að lögmál samkeppinnar skuli ráða óhefti atvinnu- og viðskiptalífi og að allur peningursé jafngöður hvaðan sem hann kemur. Samkvæmt þeirri stefnu mælir t.d. allt með og ekkert gegn því að taka leigugjald fyrir herstöðvar hér. Samkvæmt henni er líka sjálfsagt að notfæra sér ódýrar umframbirgðir matvæla frá Efnahagsbandalagi Evrópu eða N-Ameríku þegar til falla. Ef það skyldi í leiðinni leggja að velli íslenskan landbúnað, þá það, það hefur farið fé betra að þeirra dómi.

Það er þyðingarmikið að bændastéttin dragi af þessu réttar ályktanir og hugleiði vel hvar helst mun stuðnings að vænta til að stettin megi njóta virðingar, öryggis og þjóðfélagslegs réttlætis og hvar slíks stuðnings má aldrei vænta.

## Markaðsvandamálin

Vikjum þá að markaðsmálum. Ennþá eignum við kost á markaði á Norðurlöndum fyrir allt dikkakjöt, sem við höfum aflögu. Fyrir nokkrum árum var þessi markaður svo hagstæður að ekki munandi miklu að hann gefi okkur jafngildi innanlandsverðs (grundvallarverð) fyrir kjötið. Á fám árum hefur íslenska verðbólgan, ásamt með vissum, norskum aðgerðum í verðlagsmálum, gjörspillt þessu ástandi svo, að sá markaður gefur okkur ekki einu sinni hálf innanlandsverðið.

Svo slæmt sem þetta er þá er hitt þó verra og óvæntara að heimamarkaðurinn hefur brugðist í nokkrum mæli. Þjóðin hefur dregið við sig kindakjötsneyzlu. Og ekki nóg með það, hún hefur líka minnkað við sig neyzlu smjör og nýmjólkur. Bændur standa því óvænt frammi fyrir miklum vanda. Í stað þess sem við hefði mátt búast, að neyzla þessara vara ykist í takt við fólksfjölgun þ.e. svo sem 1,5% á ári, þá dregst hún á skömmum tíma saman um margfalt það magn. Samtímis hefur framleiðslan aukizt verulega, einkum mjólkurframleiðslan. Allt þetta hefur óhjákvæmilega leitt til mikillar aukningar á útflutningi bæði á kjöt- og mjólkurvörum og um leið á mjög aukinni þörf á útflutningsbótum.

## Hvað er til ráða?

Útflutningsbætur eru óvinsælar það þýðir ekkert að loka augnum fyrir því. Það þarf því ekki að búast við að þær verði auknar frá því, sem nú er. Miklu fremur má búast við að þær verði lækkaðar prósentvís og/öðra fyrirkomulagi þeirra breytt.

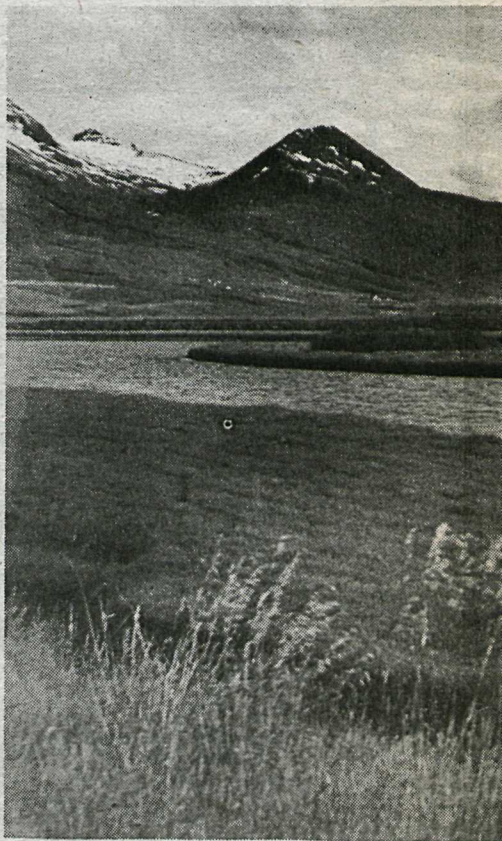
Um samdrátt í innanlandsneyzlu sumra búsafurða hefur mikið verið rætt og ritað ma. um þátt lækna og mannelisfræðinga í honum svo og hlut fjölmíðla í málinu. Rætt er um að hefja gagnsókn og snúa þróuninni við. Þó að kenningar sumra þeirra manna, sem mest tala um mannelismálin, séu næsta hæpin vindi og byggð á ótraustum grunni þá liggja þó fyrir vissar staðreyndir, sem bændur verða að sætta sig við og reyna að bregðast við á skynsamlegan hátt. Minnkandi eftirsókn eftir feitmeti er staðreynd og það eru hreint engar líkur til að á því verði breyting í brád og líklega heldur ekki í lengd. Matvæli úr dýraríkinu af hæsta gæðaflokki, og það er íslensk matvæli óumdeilanlega, eru dýr bæði hér og annarsstaðar. Þau verða því fyrst og hárdast úti ef fólk telur sig þurfa eða vill spara. Þetta hefur án efa bitnað á búvörum okkar allra síðustu árin.

Nú heyrir oft sagt, og étur hver eftir öðrum, að í raun og veru sé ekki um að ræða neina offram-

Hjörtur E. Þórarinnsson

# ORÐ Í H UM LAND

leiðslu landbúnaðarurða á Íslandi. Meinið sé bara það að kaupgetu almennings sé haldið svo niðri að menn hafi ekki efni á að kaupa þau matvæli sem þeir vildu og myndu gera, ef getan væri meiri. Þessi kenning er ættuð úr vinstri herbúðum stjórnmálanna og er þáttur aróðurstafli stjórnmálanna. Rétt er það án efa að meira yrði neytt af dýrustu matvælagtegundunum, ef enginn þyrfti að hugsa um verðið, einkum af smjöri. Eigi að síður er þessi kenning fjarstæða. Óhugsandi er að kindakjötsneyzla myndi aukast um 60% eða meira þó tt allir hefðu gnæðð peninga. Árið 1977 var hún yfir 40 kg á íbúa. Sömuleiðis er varla hugsanlegt að allri mjólkurframleiðslunni yrði torgað innanlands því



Úr Svartfellsdal.