

KROSSTRÉ OG ÖNNUR TRÉ

Jörundur Pálsson — Ásmundarsalur
 Ásgeir Lárusson — Stúdentakjallarin
 Steingrímur Sigurðsson — Kjarvalsstaðir.

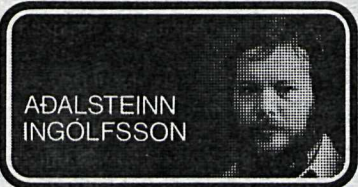
Á þessum tíma árs eru vist flestir vel mettir af myndefni ýmiss konar enda spúa blöð og sjónvarp því yfir landsbyggðina á degi hverjum. Ætli það séu þá nema sérvitringar og

Á skakk og skjön

En hræddur er ég um að einhver önnur viðhorf hafi komist í spilið og hann hafi ekki lagt hart að sér við að þróa í sér listgáfur undanfarin ár. Sú sýning, sem hann nú heldur að Kjarvalsstöðum er vægast sagt hryggilegt fyrirtæki á alla vegu og virðist megnið



Jörundur Pálsson —
 Esja séð frá Höfða.



AÐALSTEINN
 INGÓLFSSON

áhugamenn um sjálfspýntingar sem sækja myndlistarsýningar? Ég veit það satt að segja ekki en það er ekki laust við að ég dáist að því fólki sem reynir að halda að almenningi myndverkum í desembermánuði. Jörundur Pálsson hefur undanfarið sýnt vatnslitamyndir sínar í hinu nýja húsnæði arkitekta og gamalkunnu athvarfi alls kyns lista, Ásmundarsal. „Ég er ekki alvörlustamaður,” segir hann, „heldur er ég arkitekt með málunaráráttu.” En Jörundur hefur dyggilega ræktað sinn garð — sem er reyndar fjallið Esja, en í það sækir hann innblástur að flestum mynda sinna.

Nýtt fjall daglega

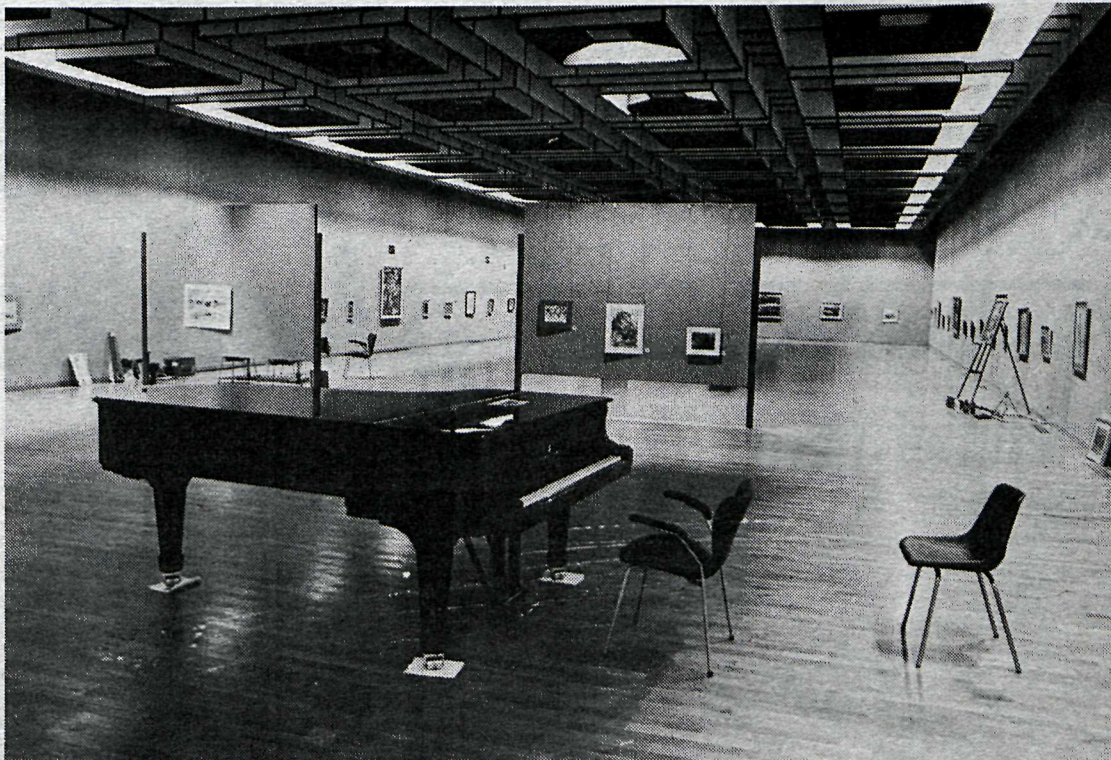
Það liggur við að Esjan breyti um svip daglega og það eru þessar breytingar, sem hafa heillað Jörund og togað í vatnslitapensilinn hjá honum. Og það er margt, sem hafa má ánægju af í myndum hans og ekki er síst sú fólksvalausa einlægni og högværð sem skín út úr þeim. Jörundi eru mislagðar hendur, sem og mörgum öðrum, enda er vatnslitategnin hörð húsfreyja. Það er helst í þeim myndum sem mörgum litum er beitt að sterk „rómö” viðkvæmni kemur fram, svo og hik í samsetningu þeirra, en þegar Jörundur vinnur með samlynda tóna, er árangurinn mjög frambærilegur og oft til fyrirmyndar.

Ásgeir Lárusson hefur sett upp litla og netta sýningu á veggjum Stúdentakjallarans sem sannar að stúdentar ætla að halda myndlistarkynningu sinni áfram þar, ásamt með söng, upplestri og spilríi.

Ljóðrænt innræti

Ásgeir vakti talsverða athygli með sýningu sem hann hélt í Galleri SÚM fyrir nokkrum mánuðum og var hún sömuleiðis litil og nett en með allt öðru sniði. Þá sýndi Ásgeir bráðskemmtilega furðuhluti er báru vott um ljóðrænt innræti höfundar. Nú sýnir hann eingöngu vatnsliti (með stöku klipptu tilbrigði) sem undirstrika enn frekar þessa ljóðrænu lífssýn, með einkarlegum táknum, blönduðum flatrí afstraksjón og hlutbundnum minnum og minnir þetta stundum á verk Paul Klees. Ekki er þar leiðum að líkjast. Þetta eru ekki allt jafnvel heppnaðar myndir og á köflum virðist höfundur hafa kastað til höndum, en heildin er áleitin.

Fyrir fimm árum eða svo virtist sem Steingrímur Sigurðsson gæti einhvern tíma orðið sérkennilegur málarí með eigin orkubú og aðferðir — þrátt fyrir menntunarskort á málarasviðinu.



Sýn. Steingr. Sigurðssonar — Yfirlitsmynd

af henni vera gert á einni nóttu eða svo. Þau krosstré sem brugðist geta gera það: teikning, litaval, hugarfar. Þegar höfundur dettur niður á sémilega takta í stöku vatnslitamynd,

virðist það nánast slys og varla marktækt. Auk þess er uppsetning þessarar sýningar til háborinnar skamrar fyrir alla aðila—burtséð frá öllum bönum og deilum. Myndir

hanga á skakk og skjön um vegg. í fullkomnu reiðileysi og auk þess er ýmiss konar drasli komið fyrir hingað og þangað í salnum—væntanlega til þess að búa til „bóhem”-andrámsloft.

... að sjálfsögðu



Buxnaklaufin

Ljóm. S. Þorgeirsson.