

Nettilegar samstæður

Niels Hafstein að Kjarvalsstöðum

Eftir að hafa fylgst með myndlist Nielsar Hafstein undanfarin ár, finnst a.m.k. undirrituðum að í henni hafi jafnan togast á tvenns konar sjónarmið. Annars vegar er löngun listamannsins til að koma áhorfendum í opna skjöldu, hrista upp í þeim með fjarstæðum og nýjungum, en hins vegar er sú áráttá hans að vinna snoturlega út frá ákveðnu mynstri, — út frá hreinu formfræðilegu sjónarmiði, eða setja upp nettilegar samstæður með tilbrigðum. Vandinn er sá að myndkerfi (system) slævir að nokkru leyti viðbrögð áhorfenda, þar sem það þrífst að vissu marki á endurtekningum. Stöku sinnum er þó eins og þessir tveir þræðir nálgist hvor annan í verkum Nielsar, t.a.m. í stykki því sem er til sýnis í Antwerpen þessa dagana, en oftast virðist verða togstreita þarna á milli.

Tréstautar

En Niels er ekki eini maðurinn sem glímur við þetta vandamál. Hann heldur nú fjórðu einkasýningu sína á göngum og í porti Kjarvalsstaða og stendur hún til 9. september. Þarna eru að vísu fá verk sem þó söma sér vel, en engar skýringar eða leiðbeiningar fylgja þeim. Finnst mér það vera glappskot og beinlinis vanvirðing við áhugafólk sem af einlægni vill kynnast hugmyndum myndlistarmanna.

En hér eru þær tvær hliðar á Nielsi sem áður var getið. Tvö verkanna eru drög eða „makettur“ úr tré, að miklum einingaskúlptúrum sem þyrftu ansi stórt svæði fullvaxnir. Annað þeirra samanstendur af 223 tilbrigðum um sama stefni, strending og misjafnlega klofinn ferning og eru þessi tilbrigði sett upp í 9 kerfi,

einhverra hluta vegna. Hitt „kerfisverkið“ er mun minna og gengur út á misjafna sneiðing af löðrétum stautum eftir áætlun.

Myndræn dæmi

Sjálfsagt er hægt að rekja kerfismyndlist af þessu tagi allar götur aftur til De Stijl í Hollandi (1920—30), en nærtækust er þó endurreisn hennar í reiknikunstum listamanna eins og Sol Le Witt og féлага hans í Minimal listinni, þar sem öll áhersla er lögð á tilfæringar með hrein þrívið form eftir föstum reglum.

Sjálfum finnst mér slík list oft og tíðum heldur kaldranaleg og laus við persónulegt svipmót, en hún hefur hlutverki að gegna fyrir það. Liflegri takta er svo að finna í öðrum verkum á sýningu Nielsar. Það er t.d. auðséð á drumbum þeim sem liggja í portinu að tilviljanir og leikgleði hafa ráðið nokkru um framvindu þess verks, —



Niels Hafstein — Verk.

einingar eru mislangar og það er flikkað upp á þær með skærum litum. Hér er sjálfsagt verið að spila upp á hið óvænta fremur en formlega samræmingu, — en best finnst mér þó hið einfalda stykki sem stendur í kaffistofu. Tveir drumbar standa samsíða á stálgrind, en við þá eru fest tvö sporjárn í förum sínum sem þó eru mismunandi löguð. Einfaldleiki,

hugkvæmni og fyndni, — allt fer þetta saman. Um tvennu á veggnum hef ég svo litið að segja og finnst of mikið við haft í útlistun á augljósu myndrænu dæmi.

Þótt þetta sé gloppótt sýning, þá er hún uppörvandi og vonandi merki um það að íslenskur skúlptúr sé að risa úr öskustóni.

-A1.

Myndlist

ADALSTEINN
INGÓLFSSON

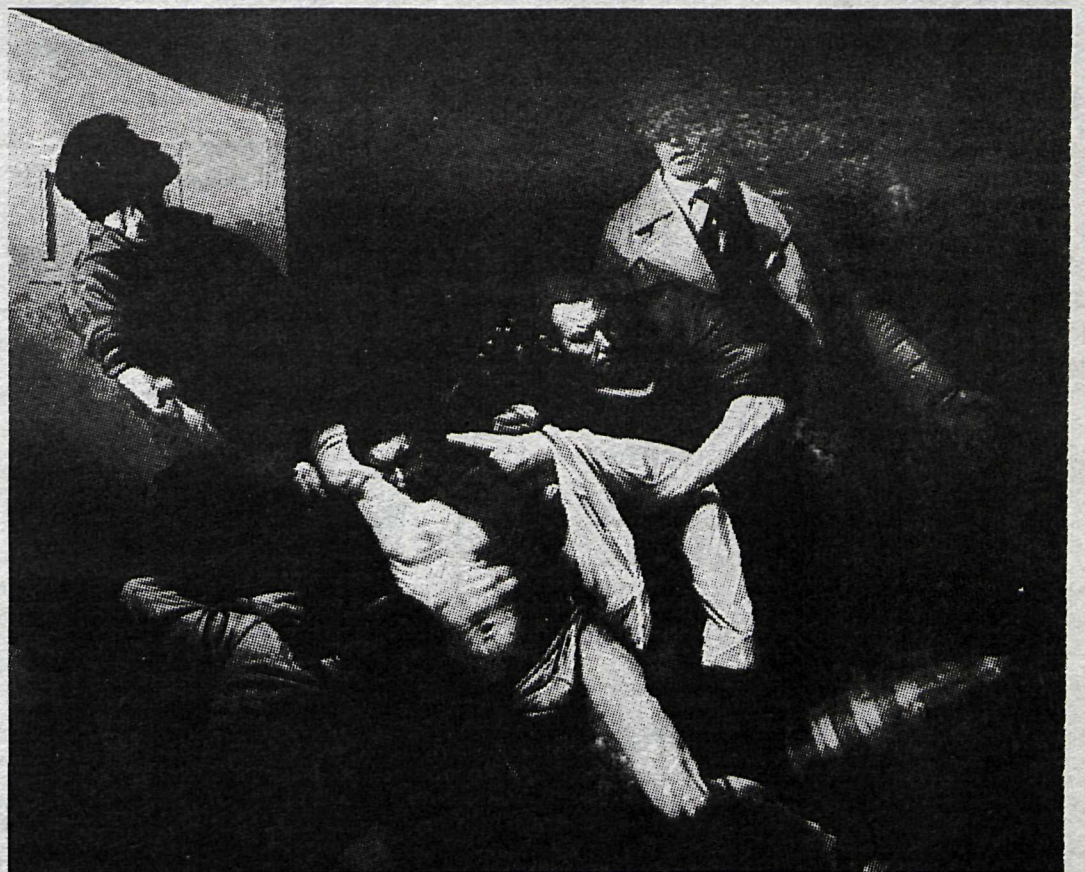


Svíar hrífast af norskri list

Svíar hafa hingað til ekki verið ýkja spennir fyrir norskri myndlist, en það orð hefur farið af Norðmönnum að þeir fylgdust ekki með tímanum í þeim málum. En nú stendur yfir sýning á norskri nýlist í Kulturhuset í Stokkhólmi er nefnist „Norskt 70-tal — Tendenser“ og bregður svo við að Svíar eru uppfullir af áhuga og hrifningu yfir listhræringum í Noregi. Að vísu er það mál þeirra sem skrifa í sænsk blöð að sýningin sé gloppótt, „eins og fjöll og dalir“, en þar sem hún sé best hafi hún til að bera hugarflug og frumkraft sem sænska list

skorti tilfinnanlega. Okkar eigin list er ein flatneskja, segja Svíar og dæsa.

Á sýningunni í Kulturhuset eru margar gerðir myndlistar, en einna mesta athygli hafa vakið verk málars Odd Nerdrum. Hann malar í hreinum barokkstil og minnr um margt á Caravaggio, en myndefnið sjálf er í hæsta máta nútímalegt og jafnvel stórpólitískt. Fylgir hér með mynd af málverki Nerdrums, „Morðið á Andreas Baader“, en hér er átt við hinn þýska hryðjuverkamann.



DAGBLAÐIÐ

Umboðið Neskaupstað óskar eftir blaðburðarbornum. Vinsamlegast hafið samband við umboðsmann í síma 7672.

Umboðið Neskaupstað.

PEUGEOT

304



Yfirbyggður sendiferðabíll, mjög lipur í akstri, gangviss og sterkur, meðaleyðsla í innanbæjarakstri 9 l á 100 km.

Notaðir bílar til sölu: 504 GL '78 — 504 GL '77
504 USA GERD ARG. '76
504 L ARG. '74
504 STATION ARG. '74.

HAFRAFELL H/F
VAGNHÖFDA 7 SÍMI 85211.

PEUGEOT

Styrkið og fegrið líkamann

Byrjum aftur eftir sumarfrí í endurbættum húsakynnum!

Ný námskeið hefjast 3. september.

Leikfimi fyrir konur á öllum aldri.

Hressandi — mýkjandi — styrkjandi — ásamt yoga og megrandi æfingum.

Sértímar fyrir konur sem vilja léttast um 15 kg eða meira.

Vigtun — mæling — sturtur — ljós — gufuböð — kaffi.

Innrítun og upplýsingar alla virka daga milli kl. 13 og 22 í síma 83295.



Júdódeild Ármanns
Ármúla 32.



Útsalan
er hafin

LONDON

Austurstræti 14 — Sími 14260.