

# Ný viðhorf og náttúran

## Framlag Norðurlanda til Feneyjabiennals

Flestar alþjóðlegar listsýningar eru haldnar svo langt í burtu að þær fara alveg fram hjá okkur sem búum í námunda við freðmýrabeltið margumrædda. Og menningaryfirvöldum vorum finnst þær svo fjarlægjar að ekki taki því að gera út Íslendinga á þær, en það er önnur saga. Það var því vel til fundið hjá Sonja Henie & Niels Onstad safninu í Noregi hér í fyrra, að grípa norrænu þátttakendurna á Ung-biennialinum í Paris og senda þá víða um Norðurlönd með verk sín, svona til að gefa heimamönnum smjörþefinn af list yngri manna og lofa þeim að sjá hvaða fulltrúa þeir ættu á þessari alþjóðlegu listsýningu. Þessi sýning kom við að Kjarvalsstöðum í júlí 1978 og var að mörgu leyti ferskt innlegg í sýningarmál hér, þótt sumum yrði um og ó er þeir rákust á malarhrúgu Danans Nørregaard á parkettinu að Kjarvalsstöðum.

### Hringferð þátttakenda

Þar var og íslenskur fulltrúi, Ólafur Lárússon, og var hann valinn eftir meðmæli Sigurðar Guðmundssonar, þar sem menntamálaráðuneytið íslenska vildi ekkert koma nálægt þessari sýningu. Þessi ráðstöfun Henies & Onstads safnsins mæltist vel fyrir og skapaði gott fordæmi og því hefur Norræni menningarsjóður-

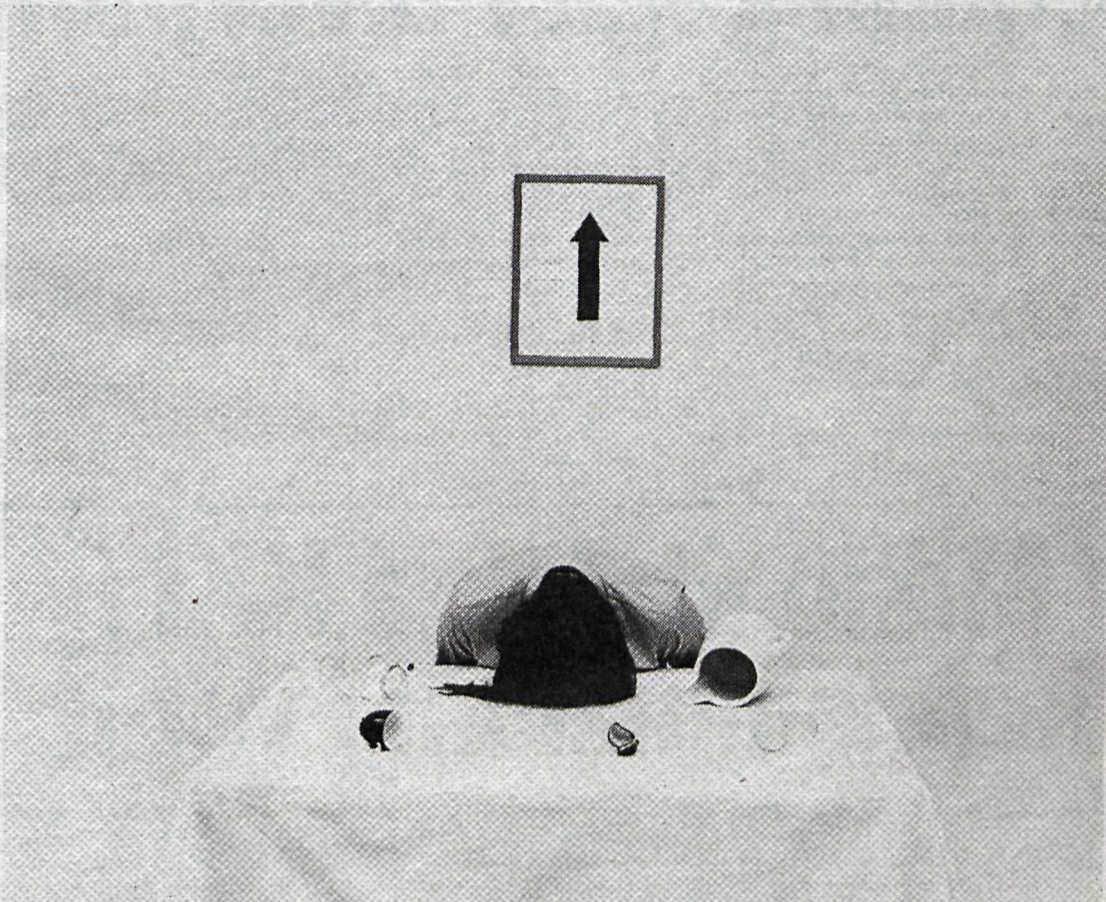
### Hefur ekkert gerst?

Þetta er einkennileg sýning og engan veginn eins frískleg og djörf og það sem Ungdómurinn sýndi í fyrra. Feneyjabiennialinn er öðru fremur vettvangur nýrra viðhorfa í myndlistum, en ekki virðast allir skilja það enn. Það kemur manni t.d. spáskt fyrir sjónir að sjá Noreg tefla fram málara af Munch-skólanum eins og ekkert hafi átt sér stað í norski myndlist síðastliðin 50 ár eða svo. Nú er Frans Widerberg sjálf sagti góðra gjalda verður og kröftugur málari, en uppspennt litróf hans og yfirþyrmandi náttúrumýstik heyrir til annarri tíð.

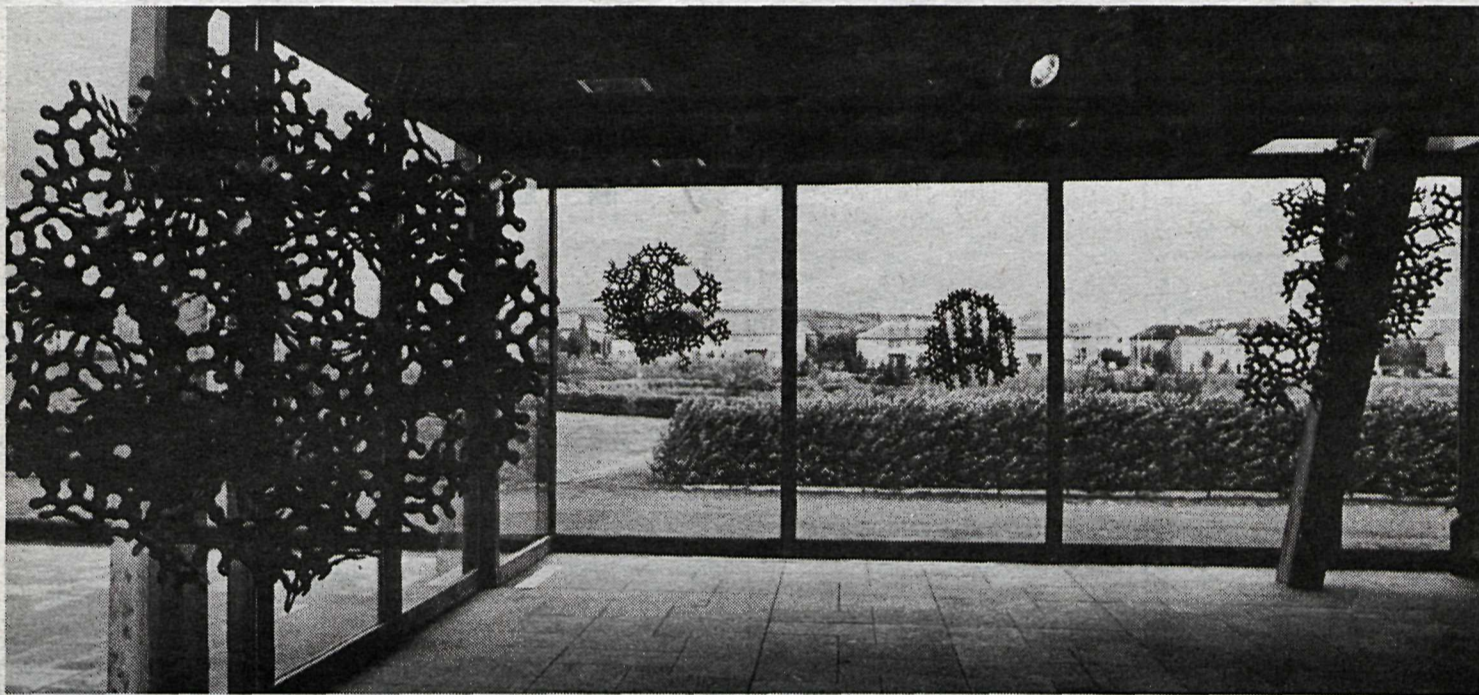
Svíar tefla hins vegar fram listamanninum Lars Englund, sem er einn af mörgum sem nálgast hugtakið sköpun nánast eins og vísindamaður. Þótt ekki sé nokkur leið að komast til botns í því sem Englund er að gera af þeim upplýsingum sem fyrir hendi eru, þá virðist ljóst að hann ígrundar frumbyggingu lífrænna forma og hvernig þau form ganga saman í kerfi.

### Viðmiðun myndverka

Virðast hin þrívíðu form hans vera nánast útlistanir á gefnum reglum, svona eins og þegar módel eru byggð



Sigurður Guðmundsson — „A picture“, 1977.



Lars Englund — nokkur hengiverk.

inn ákveðið að styrkja hringferð þátttakenda frá Norðurlöndum á Feneyjabiennialinum 1978. Vonandi leggst þessi góðir síður ekki af. Nú er slík sýning hingað komin og hefur verið sett upp á göngum Kjarvalsstaða og hafa þátttakendurnir sjö sent úrtak af því sem í Feneyjum var, — er það skal tekið fram að hverju landi er nú heimilt að senda fimm listamenn sem fulltrúa. Ekki fer nú það úrtak vel innan um gráa steypuna og er á því hornrekusvipur, — en það er annað mál.

til að skýra stærðfræðileg dæmi, en ekki tilfærsla eða úrvinnsla forma, eins og myndsmiðir (skúltórar) iðka. Englund er því einn af mörgum sem vinna á mörkum lista og vísinda. Annars konar sambræðingur á sér stað hjá dönsku fulltrúunum, Stig Brögger, Hein Heinsen og Mogens Möller. Þeir eiga að baki fjölbreyttan náms- og starfsferil, m.a. í guðfræði, stjórnmálafræði, arkitektúr, mannkynssögu og myndlist og hafa komið á fót stofnun sem helguð er „Skalakunst“ eða við-

miðunarlist. Að því mér skilst á sýningarskrá hafa þeir sérstakan áhuga á umhverfi og byggðarmyndun og vilja sjá öll myndverk í nánum tengslum við umhverfi sitt, en ekki eitt og stakt einhvers staðar inni í safni. Sýnist mér allur málflutningur þeirra skynsamlegur og aðlaðandi, þótt ég eigi

erfitt með að tengja hann því litla sem eftir þá er á þessari sýningu. Samt fannst mér málmboð þeirra fagur strúktúr, en veit ekki hvort þeir hafa áhuga á slíkum viðbrögðum.

### Afturgöngur

Ég á hins vegar erfitt með að setta

mig við verk Finnans Olavi Lanu og get ekki á neinn hátt tengt þau fram-sækinni list. Lanu mótar búka í fullri stærð og hylur þá laufi, trjáberki, snjó, grasi og öðrum náttúrulegum eignum, kemur þeim síðan þannig fyrir að þeir virðast partur af náttúrunni og ljósmyndar svo árangurinn. Einnig þekur hann búka svipuðum náttúruformum og stillir þeim upp í húsi og eru tvö slík verk á austurgangi Kjarvalsstaða. En nýjabrumið er fljótt að fara af þessum verkum, því um leið og áhorfandinn sviptir í huga sér þessu ytra byrða af búkunum, koma í ljós ósköp sentimentalar og jafnvel blautlegar uppstillingar í 19. aldar stíl sem þarna hafa blandast héraðsbundinni náttúruromantik.

### Spakvit og fyndni

Ég vona að það verði ekki talið til þjóðrembu þótt ég lýsi því yfir að Sigurður Guðmundsson veitti mér einna mesta ánægju á þessari sýningu. Það hefur verið gaman að fylgjast með þróun myndlistar hans, frá litlum svarthvítum ljósmyndum upp í flennistórar myndir í „living colour“. Samt sem áður held ég að ekki hafi orðið mikil breyting á hugarfari Sigurðar. Ljósmyndin er honum einfaldlega miðill til að koma á framfæri hugmyndum sem eru engin veginn útskýranlegar, en þó sneisafullar af ljóðrænu líkingamáli, spakviti, fyndni og vægu háði og sjálfur tekur Sigurður að sér „human interest“ hlutverkið í verkunum. Hinar nýju litmyndir hans gefa hinum eldri ekkert eftir og ef eitthvað er eru fleiri þættir komnir inn í spilið en áður og gefa meira af sér.

Að Kjarvalsstöðum fer einnig fram sýning leikmyndateknara og verður um hana skrifað sérstaklega.



Olavi Lanu — Verk.

Myndlist



ADALSTEINN  
INGÓLFSSON





## Skíða- vörur í úrvali



**Glæsibæ — Sími 30350**