

Þarfir fólks eru afstæðar

— Félagsvísindin hafa spreytt sig á þessum vanda undanfarna áratugi án þess þó að geta sett fram fullnægjandi lausnir er yrðu móttandi í skipulagsstarfinu. Ég held reyndar að ekki sé hægt að skilgreina þarfir fólks til neinnar hlýtar, þær eru alltaf afstæðar og miðast við ytri aðstæður á hverjum tíma. Hins vegar eru þrjú atriði, sem ég tel að skipti meginmáli í þessu sambandi. Í fyrsta lagi þarf skipulagið og byggingarlistin að veita okkur aðgang að náttúrunni. Í öðru lagi þarf

Húsið sem klettur

skipulagið að virka hvetjandi á öll félagsleg tengsl. Þetta tvennt er reyndar oft samverkandi, því fólk kynnist oft betur í garðinum, heldur en á stigaganginum. Nú, og í þriðja lagi þarf skipulagið að veita einstaklingnum möguleika til þess að móta sitt eigið umhverfi. Það er staðreynd, að sá ofvöxtur, sem hlapið hefur í úthverfi borganna í Evrópu hefur leitt til þess, að fólk finnst ekki bara að verið sé að skipuleggja umhverfið, heldur einnig það sjálft. Því hefur sú krafa m.a. komið fram, að fólk fái að skipuleggja sín svæði sjálft, innan þess nauðsynlega ramma, sem samgönguæðarnar mynda.

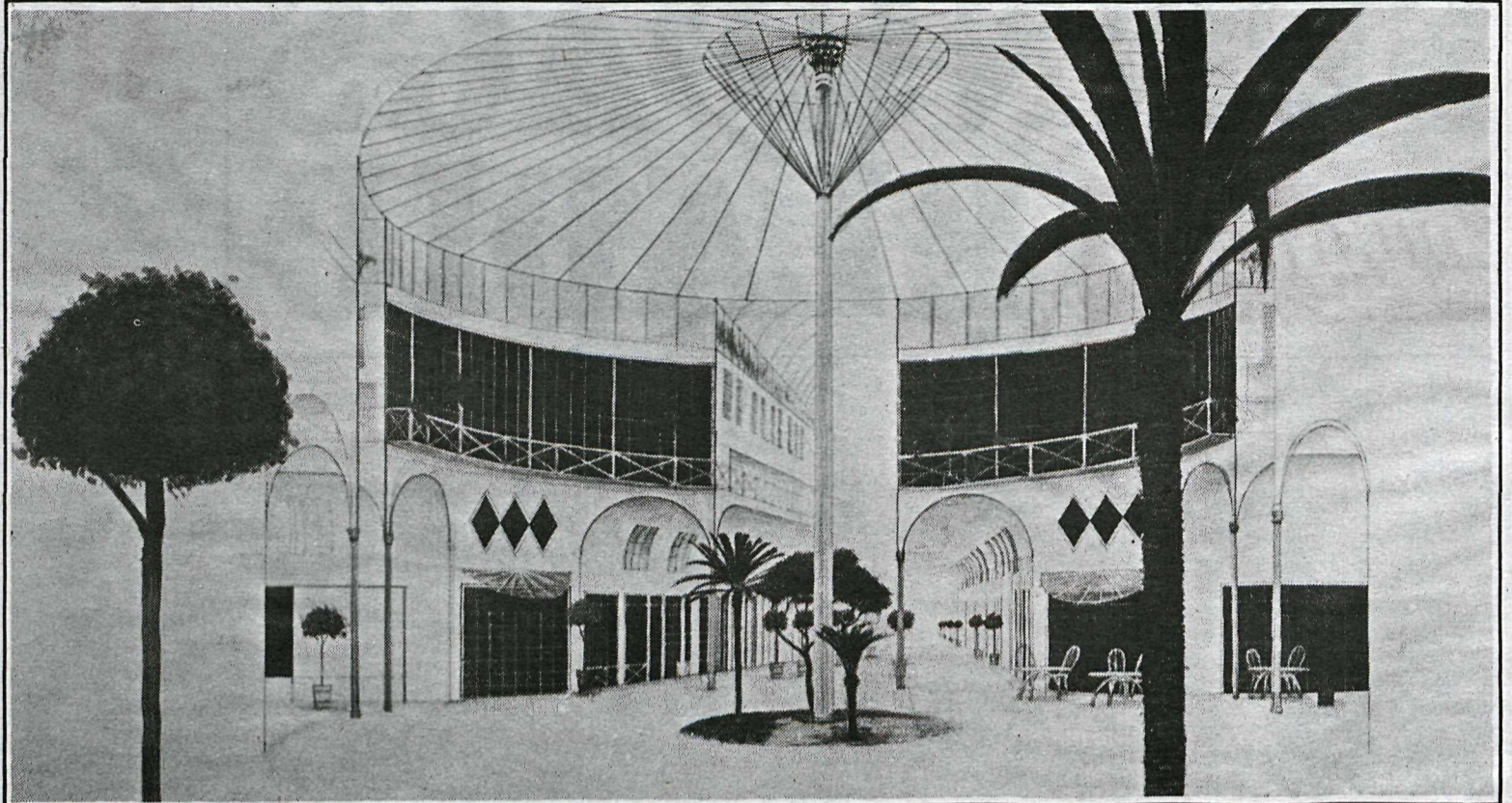
Skipulagshygga og sköpunargleði

Það er annars athyglisvert að bera saman þróun borgarskipulags og menningar sögulega séð. Það kemur nefnilega í ljós, að það fer ekki alltaf saman strangt skipulag og mikil og almenn menningarþátttaka. Ápena til forna, á 4. og 5. öld f. Kr., var að mestu óskipulögð, en hún samanstóð af smá húsum, sem voru byggð óreglulega, en engu að síður blómstraði menningin. Þegar Hellenar tóku síðan að skipuleggja borgina 200 árum síðar gerist það samfara því að almenn þátttaka fólksins í skapandi menningu fór dvinandi. Hið lífræna skipulagsmynstur, þar sem borgin var uxu nánast sjálf-sprottnar, virðist í reynd hafa fylgt skapandi virkni og sjálfstæði íbúanna, á meðan ofskipulagningunni og mótunarskiptum fylgir valdstjórn og forræðishygga, sem verkar lamandi á sköpunargleði fólksins.

Að hafa — og þörfina að vera

Við vörpum fram þeirri spurningu, hvort þarfir fólksins til þess að móta eigin umhverfi geti með einhverju móti samrýmt því hagkvæmnissjónarmiði, sem tæknipjófalegið leggur til grundvallar.

— Ég tel að við stöndum nú á tímamótum hvað lífsviðhorf snertir. Tæknibyltingin leiddi af sér áður óþekkt neyslumöguleika og maðurinn leitast við fullnægingar í því að neyta, að eiga, að hafa. Þessi lífsviðhorf munu í ríkjandi mæli vikja fyrir annarri þörf, — þörfinni að vera, og þessi nýju lífsviðhorf sem eru reyndar bæði ný og gömul, munu kalla á nýtt skipulag og nýja byggingarlist, sem er fyrst og fremst lífræn, sem viðheldur tengslunum við fortíðina og leggur meiri áherslu á hluti eins og sjálfstjórn fólksins,



„Ylstræti“ myndast af stallbyggðum húsum, sem slúta móti hvoru öðru, þannig að hvolfþakið yfir verður mjórri en gatan. Að utan koma garðhús ofan á stallana. Myndin sýnir hugmynd að inngang inn í slíkt ylstræti.

varanlega orkugjafa, endurnýtingu náttúrlegra gæða o.s.frv. Þetta er að vissu leyti í mótsögn við tæknipjófalegið með sinni miðstýringu, þar sem sjálfákvörðunarrétturinn er lítilsvirtur og sóunin skapar reikningslegan hagvöxt — en vandinn er þarna sá að nýta tæknina í þjónustu hinna mannlegra þarfa en ekki öfugt. Ég sé vissa hlíðstæðu í þessari nýju þróun og því, þegar kristnir menn flúðu Rómaborg og þá úrkynjun, sem þar hafði skapast til þess að byggja sín samfélög, sem síðan áttu reyndar aftur eftir að úrkynjast eftir að kirkjan var orðin að valdataeki, sem bæði niður sjálfstjórn og sköpunargleði fólksins.

Hvernig snúa þessi vandamál þá gagnvart skipulagi

og fjármunum að þarflausu, að þetta séu skipulagsmistök sem verki deyfandi á félagsleg samskipti og að þarna sé verið að endurtaka mistök, sem áður hafa verið gerð í mörgum stórborgum Evrópu. Hann tekur hins vegar undir þau sjónarmið, sem áður hafa komið fram, að hluti af skipulagsvandanum verði leystur með því að láta miðbæinn vaxa áfram út í Vatnsmýrina og yfir á flugvallarsvæðið.

— Reykjavík er byggð á nesi, og því er í rauninni ekki um margar leiðir að ræða, ef borgin á að fá að vaxa sem lífræn heild. Þróunin undanfarin hefur verið í þá áttina, að borgin hefur verið að slitna í sundur jafnframt því sem auknið álag hefur verið að eyðileggja kvosina og gamla miðbæ-

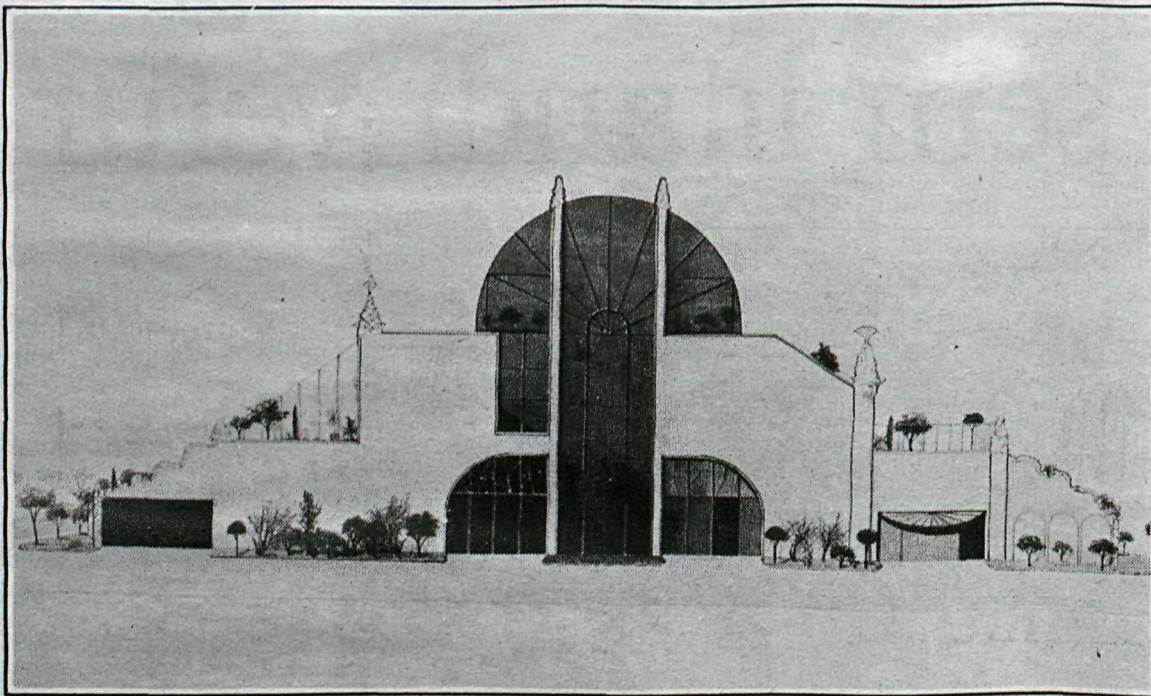
framfæriskipulagningu, þar sem miðpunktur nýs miðbæjar er settur á núverandi flugvallarsvæði og umferðaræðar, er liggja eins og geislar út frá þessum miðpunkti og tengja hann við nærliggjandi hverfi beggja vegna Skerjafjarðarins. Auk akbrauta eru umferðaræðar, sem Þórður kallar ylstræti, en það eru yfirbyggðar götur, þar sem rafknúnir vagnar á sporum eða þráðum gegna lykilhlutverki í lausn samgönguvandans. Á Alftanesinu hugsar Þórður sér samfellda byggð raðhúsa, er byggð séu með sérstöku tilliti til þeirra möguleika og aðstæðna, sem hér er að finna, og þá komum við að síðari hluta sýningarinnar, sem fjallar um byggingarlist miðað við íslenskar aðstæður, þar sem koma fram

um stöðluð tvílyft raðhús, sem á ytra útliti eru þó mismunandi, og þar sem ávallt er gert ráð fyrir garðstofu undir glerþaki ofan á efri hæðinni. Hvað formið varðar, þá eru þetta frumhugmyndir, sem ég á eftir að vinna betur úr. Ég geng út frá ákveðnum grunnformum, þar sem ytra útlit og uppröðun mótast meira af hinum sérstöku þörfum og smekk íbúanna.

Hagnýt og fagurfræðileg sjónarmið

Við vörpum fram þeirri spurningu hvort og þá hvernig hin fagurfræðilegu og hagnýtu sjónarmið verði samræmd í byggingarlistinni.

— Ég tel að hagnýt og fagurfræðileg sjónarmið séu ekki andstæð, heldur þvert á móti óaðskiljanleg, en galdurinn er kannski sá að finna hvar þau mestast í fullkominni einingu. Ég tel að þarna hafi fúnksjónalism-anum, sem hefur verið ríkjandi í evrópskri byggingarlist frá því fyrir stríð, mistekist — hann hefur í rauninni þróast út í hreinan formalisma og vélræna flatar-málsfræði. Ég aðhyllist hins vegar lífræna byggingarlist, þar sem mikil áhersla er lögð á tengslin við náttúruna. Mér finnst að sjálfstæðum hagnýti eigi að fá að skina í sinni réttu mynd og er því á móti því að byggingar séu sveipadar þeim plast- eða ollu-hjúp, er felst í misliti málningu. Eina málningin sem hægt er að nota á hús er hvít málning, vegna þess að hvít er ekki litur og hvít málning stingur því ekki í stúf við náttúruna. Í nútíma fúnksjónal-isma er gengið út frá ferningnum sem grundvallarformi. Ég hef hins vegar notað hring, þríhyrning og ferning jöfnum höndum. Hringur og þríhyrningur voru meira notað í gömlum evrópskum arkitektúr, og því minna þessar hugmyndir minar kannski á gamlan byggingarstíl. Ég finn ekki hjá mér hvöt til þess að byggja upp einhverjar nýjar framtíðarsýnir; frekar finnst mér rétt að leggja áherslu á tengsl okkar við fortíðina. Hugmynd mín er sú að þessi hús séu stöðluð í grunn-einingum, og að dýrir hlutar eins og kjallarar og stiga-gangar séu sparabir, en að innri herbergjaskipan og ytra borð húsa séu breytilegt eftir þörfum og smekk íbúanna, en þar sem engu að síður sé lögð áhersla á vandað ytra borð þar sem hin náttúrlegu byggingarefni úr íslenskum jarðefnum fái að njóta sín. Húsið á að vera eins og hver annar hluti af náttúrunni, eins og klettur eða steinn, og það á ekki að mála það í bleikum, bláum eða grænum litum, frekar en við málum náttúruna í kringum okkur.



Ylstræti krossast undir stórrí hvelvingu úr gleri.

Reykjavíkur eins og það hefur þróast? Hvar eru þau vandamál, sem þar er við að glíma, og hvernig á að leysa þau? Sá sem ætlar sér að uppgötva ný vandamál hvað þetta snertir á sýningu Þórðar fer reyndar í geitarhúsið frá: hann sýnir þar fram á það hvernig ofvöxtur úthverfanna hefur aukið álagið á gamla miðbæinn með kröfum um breikkun gatna, nýjar og stærri þjónustumiðstöðvar innan um gömlu húsin, stærri og fleiri bíla-stæði o.s.frv. Hann sýnir fram á að ein skammtímalausnin af þessari gerðinni kallar á aðra, þar til miðbæinn verður orðinn að algjörum óskapnabi. Hann bendir einnig á að Norðurmýrin geti ekki tekið við því hlutverki að vera miðbær, þó ekki væri nema vegna takmarkaðs vaxtarýmis. Hann bendir á þá velþekktu staðreynd, að mörg úthverfi borgarinnar, sérstaklega ofan Ellidaanna, séu miðuð við að fólk sækir þjónustu og vinnu um langan veg og eyði til þess tíma

inn. Þetta hefur gert borgina bæði dýra í byggingu og einnig í rekstri fyrir einstaklinginn.

Verji maður klukkustund í ferðir til og frá vinnu, þýðir það 5 ár af einni starfsævi, auk þess tíma sem fer í að vinna fyrir bensíni og sliti á farartæki, sem er að öllum líkindum ennþá stærri þáttur. Við þurfum því að keppa að því að stytta leiðir og auðvelda samgang jafnframt því sem við þurfum að létta álaginu af gamla miðbænum. Þetta gerum við með því að leyfa borgarkjarnanum að vaxa út á flugvallarsvæðið og byggja borgina í hring út frá miðborginni, þ.e.a.s. út á Alftanesið. Þetta er eini lífræni vaxtarmöguleikinn fyrir borgina, og því er jafnframt afar mikilvægt að hann sé nýttur á réttan hátt. Þessi lausn hefur jafnframt þann kost að hún færir gömul hverfi nær miðborginni og auðveldar samgöngur.

Þórður Ben setur á sýningunni fram grófa mynd af hugsanlegri

margar nýstárlegar hugmyndir. Við spyrjum Þórð í hverju hinar sérstöku íslensku aðstæður felist, og hverjar séu grundvallarhugmyndir hans varðandi raðhúsin og ylstrætin, sem hann hefur teiknað upp.

Raðhús og ylstræti

— Það sem mér finnst kannski sérstaklega að ekki hafi verið tekið tillit til í íslenskri húsagerðarlist til þessa eru þau byggingarefni, sem til eru í landinu annars vegar og þau náttúrlegu sem við búum við hinsvegar. Þar á ég bæði við hina sérstöku íslensku birtu, en ekki sist jarðvarmann. Ég lít á jarðvarmann bæði sem náttúruyndi og byggingarefni, en hann hefur ekki haft móttandi áhrif á íslenska byggingarlist til þessa. Ég hef hér sett fram hugmyndir