

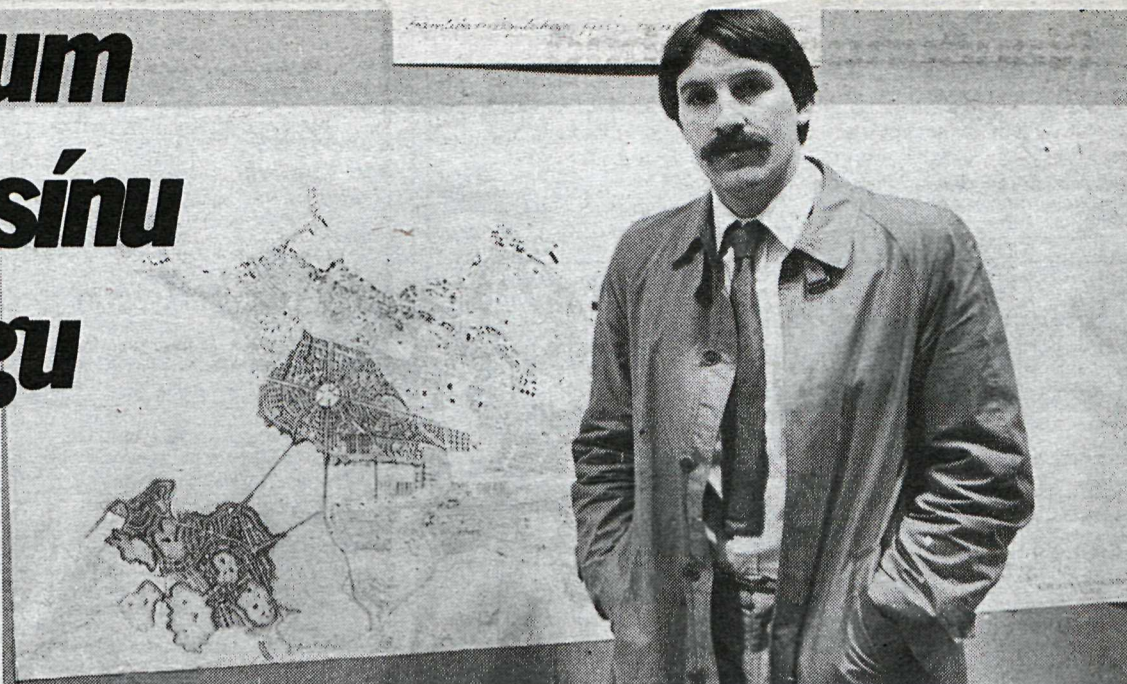
Að sitja í ylvermdum blómagarði á þaki sínu í grenjandi rigningu

Þórðar, að byggjast í kringum hringtorg. Þaðan lægju breiðgötur eins og geislar út frá sóli.

Og það er ekki meining Þórðar að bæjarbúar eigi að hraða sér hriðskjálíandi gegnum þessi stræti á öllum þeim illviðrisdögum, sem yfir þetta pláss ganga. Nei, þetta eiga að verða ylstræti, vermd með jarðhita,

yfirbyggð með hvolfþökum úr gegnsæju efni.

Á slíkum strætum mundu menn ekki hraða sér hver fram hjá öðrum, svipljótir af kuldahekkjum, heldur brosa glaðlega hver til annars og rabba saman. En þeir sem þyrftu að flýta sér mundu setjast upp í rafknúna stóla og líða í þeim út úr



þessum miðbæ. Þangað sem bílvegir tækju við.

Asfalt-eyðimerkurnar kringum háhýsin taka mikið pláss

Við aðalstrætin, þessi upphitðu, hugsar Þórður sér einskonar stalla-hús. Þá skapast möguleiki á garði fyrir hverja íbúð á þaki þeirrar fyrir neðan.

Önnur byggð yrði í raðhúsum. Hann hugsar sér þau teningslaga, svo sem 100 fm að flatarmáli, á tveim hæðum. Kjallaralaus, reist á súlna-sökkulum, en með yfirbyggðum þakgarði.

Hann segir, að kjallari sé yfirleitt dýrasti hluti húss og með því að sleppa honum fái húsbyggjandinn fé

til að gera þakgarðinn.

Og þegar hann er spurður hvort slík raðhúsabyggð krefjist ekki miklu meira landrýmis en háhýsi, þá hefur hann einnig svör á reiðum höndum.

„Inni í háhýsum fer þó miklu meira svæði til spillis. Bæði í malbikuð bílastæði og eins þurfa að vera stórar spildur milli háhýsanna til að gefa birtu,” segir hann.

Sérkenni landsins: Birtan, grjótið, jarðhitinn

Hann hefur reiknað út, að í raðhúsahverfi eins og því, sem hann hefur hugsað sér, rúmist 260 íbúar á hektara. En talið er, að í innri hverf um stórborga í Evrópu séu gjarnan um 350. Í Kaupmannahöfn eru til

dæmis 360.

Og þægindunum verður ekki saman líkt.

Né heldur hvað þessi hús eru vinalegri. Fyrir framan hvert þeirra kemur lítil grasflöt, þar sem má leggja steina, sem braut fyrir blinn, og að útidyrum.

Loks má ekki gleyma því, að Þórður leggur áherslu á að nýta sérkenni landsins. Birtuna, grjótið, jarðhitann.

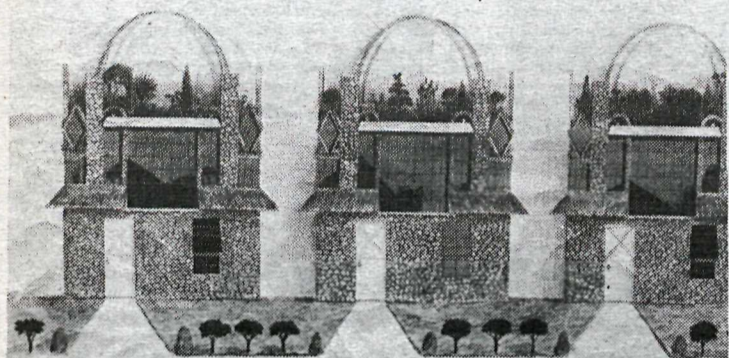
Þannig vill hann hafa glugga til sem flestra átta. Stækka þá síðan og minnka eftir árstíðum og veðurfari, til dæmis með harmonikuveggjum úr tré. Húsin sjálf yrðu byggð úr steinsteypu, tré og stáli. En í stað plastmálningar kæmi utan á þau mulið grágrýti, hraun og aðrar íslenskar bergtegundir.

Undirtektir ráðamanna: Nákvæmlega engar

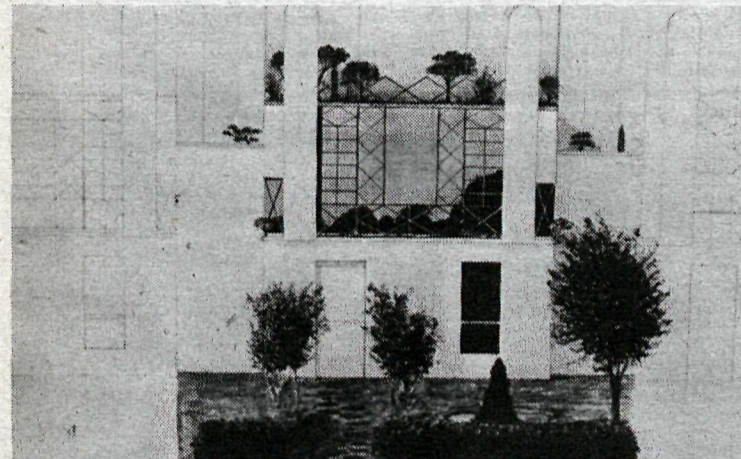
Maður hefði búist við því, að svo nýstárlegar hugmyndir mundu vekja umtal, jafnvel deilur. En þess hefur lítið orðið vart. Arkitektar, skipulagsfræðingar og áhugamenn um umhverfismál þegja þunnu hljóði.

Og í borgarstjórninni halda blessaðir fulltrúarnir okkar áfram að karpa um hvort dýrara sé að byggja í kringum Rauðavatn eða norðan við Grafarvog í Keldnalandi. Birgir Ísleifur segir, að það þurfi 55 milljónir til þess eins að leggja holræsi á Rauðavatnssvæðið. En Sigurjón Pétursson segir, að Keldnalandið verði óhæfilega dýrt.

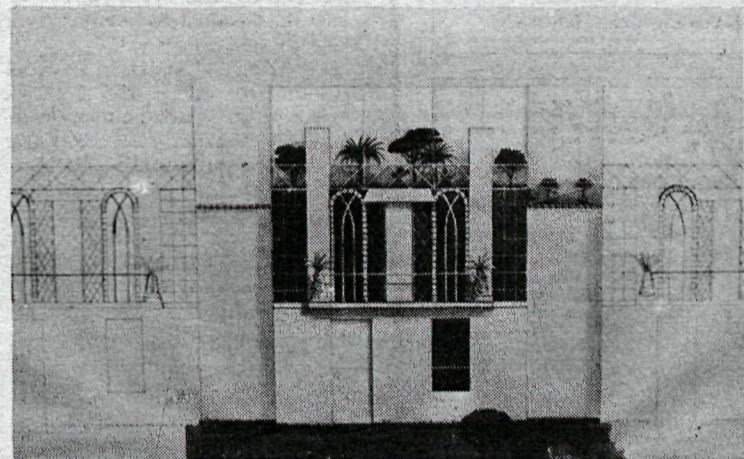
Hví ekki að kanna þriðju leiðina? -IHH.



Neasta skrefið var að tengja fleiri slík hús í raðir. Gróðuþöttirnir fyrir framan þau, garðurinn á þakinu og grjótmúningurinn utan á þeim gerir þau lífræn og hlýleg.



Nýrri teikning. Kjallarinn er dýrasti hluti hússins og þess vegna sleppir Þórður honum. Í súlnum sem rísa hvor sínum megin við gluggana geta verið ýmsar nauðsynlegar leiðskur, lofttrástingarkerfi o.s.frv.



Þótt mörg hús séu byggð eftir sömu teikningu, til að lækka byggingarkostnað, þá má gera þau ólík í útlit með því til dæmis að breyta gluggaþöstum.

GÓÐ GREIÐSLUKJÖR

LEITIÐ UPPLÝSINGA

AFTUR GETUM VIÐ BOÐIÐ

þessa glæsilegu bíla á ótrúlega hagstæðu verði.



CHEVROLET CITATION CLUB COUPÉ



OLDSMOBILE OMEGA BROUGHAM

Nú er tækifæri til að eignast nýjan — sparneytinn — framhjóladrifinn amerískan bíl.

Opið í dag til kl. 18.00

BÍLASALAN BLIK s/f

SÍÐUMÚLA 3-5-105 REYKJAVÍK
SÍMI: 86477

Bílar þessir eru árg. 1980, nýnnfluttir og ókeyrðir, með fullkomnum útbúnaði m.a.: V-6 vél — framdrifi — sjálfskiptingu — vökva- og veltistýri — afhemlum — rafmagns-sætum — útvarpi — Bucketsætum — og deluxe innréttingu.