

Hugmyndir um götur, yfirgerðar með gleri, geta ekki heldur talizt nýjar. Margsinnis hefur verið íað að þessum möguleika hér í Lesbók; síðast með spurningum til núverandi og fyrirverandi ráðamanna. Þar kom í ljós, að áhugi þeirra á þessu efni stendur svo að segja á núlli. Líklegt er þó að þeir hafi verið með í huga yfirbyggingu á Austurstræti, eða einhvern álíka fjarstæðukenndan möguleika. Hugmynd Þórðar er frumleg og góð vegna þess að hann sýnir að ylstræti þarf ekki að vera flókin framkvæmd, ef málið er tekið föstum tókum frá upphafi: allar leiðslur í einskonar kjallara undir götunni, en byggt í samfelli meðfram götunni báðum megin. Önnur hæð slútir lítið eitt framyfir þá fyrstu og þannig áfram unz komnar eru til dæmis fimm hæðir. Þá er gert yfir með gleri.

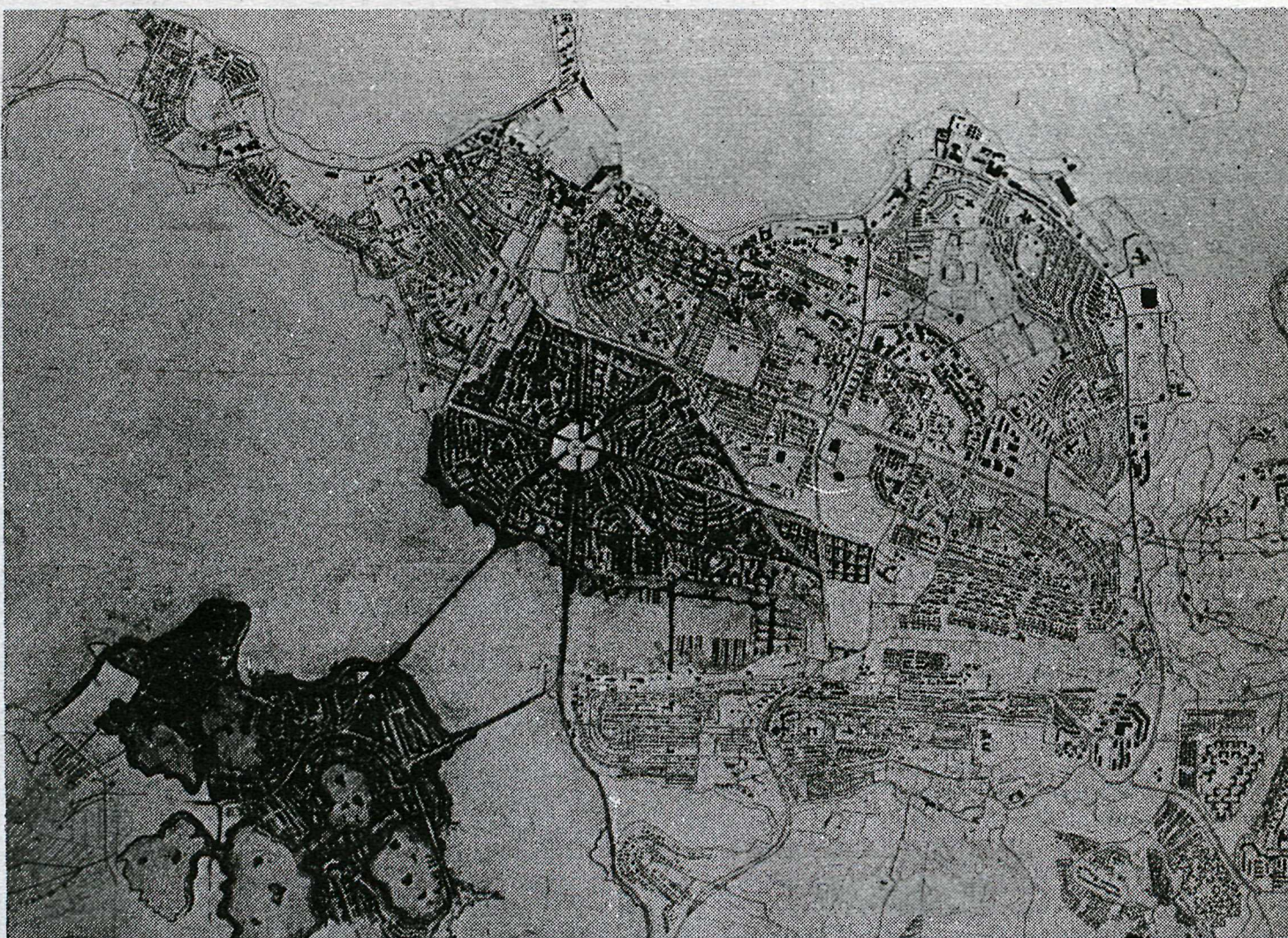
Þórður gerir ráð fyrir að jarðhitinn verði notaður til þess að ylja upp þessar yfirbyggðu götur, þar yrðu rótföst tré, trjágróður í kerjum og pottum, klettur og mosi, rennandi vatn og gosbrunnar.

Forfeður okkar kunnu ekki að klæða sig. Þeir höfðu gærurnar en kunnu ekki að búa sér til hentugar flikur úr þeim. Á öld tækninnar búum við að sama rýs-ótta tíðarfari, en við kunnum ekki til fulls að byggja bæi, sem hæfa þessu tíðarfari. Til að kóróna allt saman höfum við jarðhitann og notum hann vissulega, en langt í frá eins og hægt væri. Við gætum gert Reykjavík að heimsfrægri borg, sem væri yndisleg íveru og Þórður benti á, að við eigum ekki aðeins að líta á heita vatnið sem náttúruauðlind, heldur náttúruyndi.

Þriðji þátturinn í sýningu Þórðar Ben voru nýjar gerðir íbúðarhúsa í þéttbýli, sem hann hugsað sér að gætu komið í stað blokkanna. Þarna var vissulega hrært upp í því venjubundna af talsverðu hugrekki. Ekki svo að skilja, að hér væri sýnt eitthvað sem kalla mætti geimaldarstíl eða annað þvíumlíkt, sem framtíðarspámennt gætu látið sér detta í hug. Ég kalla það hugrekki á þessum tímum, að Þórður sækir sér að verulegu leyti hugmyndir til liðins tíma. Hann leggur til að hver íbúð sé á tveimur hæðum, en garðhús, yfirgert með gleri þar ofaná. Sem sagt: Í stað þess að ganga frá þaki á hefðbundinn hátt ofan á steypa plötu, gerir Þórður ráð fyrir grind og glerklæðningu á hana. Þarna verður hvorttveggja í senn: Innigarður og útsýnisstaður.

Sjálfst útlit húsanna vakti þó ekki síður athygli, en Þórður hafnar kassalaginu og vinkilforminu sem einu nýtanlegu lausninni, og notar hringformið og þríhyrningsformið einnig. Varla fer það milli mála, að afstaðan er mun rómantískari en sú sem ríkt hefur allt frá því Bauhaus-stíllinn varð allsráðandi. Í þessum hústeikningum Þórðar kemur fyrir ein-kennilegt samband af stíltegundum. Sumt minnir sterklega á Jungend-stíl, annað á Gaudi hinn spænska, en ívafið er þjóðlegt og íslenskt, t.d. grjót, sem notað er á vegg. Í því sambandi má minna á, að í myndlist hræra menn saman expressjónisma og raunsæisútfærslu, fantasíum og afstrakti. Formalisminn, sem ríkti í myndlist er úr sögunni og ef til vill er hann brátt úr sögunni í arkitektúr einnig, enda hefur þetta tvennt löngum haldizt í hendur.

Er þetta útópísk draumsýn hjá Þórði, eða raunhæfur möguleiki? Og annað, sem ekki skiptir minna máli: Yrði Reykjavík einhvers bættari; yrði hún betri borg að búa í? Ég hika ekki við að svara því játandi. Í fyrsta lagi er ég ekki einn um þá skoðun, að við byggjum heldur ljót hús og sálarlaus. Einhver uppstokkun á byggingarhugmyndum yrði vafalítið til góðs. Ég hef áður minnst á, að það eru undarleg ósköp að væla



Þéttling byggðar í Reykjavík — skipulagstillaga Þórðar Ben Sveinssonar. Hann leggur m.a. til að byggt verði á núverandi flugvallarsvæði, en flugvöllur fyrir innanlandsflug færður vestast á Seltjarnarnes, þar sem ennþá er óbyggt. Auk þess gerir Þórður ráð fyrir lágri, en þéttri byggð íbúðarhúsa nyrst á Seltjarnarnesi og að sú byggð verði tengd miðbænum með brúm eins og sést á teikningunni.

Þórður Ben Sveinsson hefur í liðlega áratug starfað sem kennari í sjónmenntum í Düsseldorf í Vestur-Þýzka-landi, en hann var einn af stofnendum framúrstefnuhópsins SÚM og hefur haldið áfram að starfa undir merki nýlistastefnu. Á sýningunni að Kjarvalsstöðum var Þórður með eitt stórt verk, sem stingur mjög í stúf við framúrstefnu-list yfirleitt, en það var hefðbundið málverk af morgunbirtu við Þingvallavatn — fremur þó mynd af morgunstemmningu en ákveðnum bletti í landslagi — og situr Þórður hér framan við þessa mynd.



yfir skorti á byggingarlandi og vera með fast upp við miðbæinn annað eins flæmi óbyggt og Vatnsmýrin og flugvallarsvæðið er. Fyrir nokkrum árum birtust hér í Lesbók hugmyndir Bjarka Jóhannessonar, arkitekts og verkfræðings um byggð á flugvallarsvæðinu. Raunar hafði sú lausn verið prófverkefni hans. Hann gerði ráð fyrir þéttari en fremur lágri byggð íbúðarhúsa á svæðinu, en mér þykir hugmynd Þórðar um ylstræti frumlegri og eftirsóknarverðari.

Það er engin spurning, að þetta er allt saman hægt; aðeins þarf vilja, kjark og þor — og kunna að hagnýta sér tækni-ina. En það er eins víst, að mörg ljón eru á veginum. Í fyrsta lagi gerist ekkert nema pólitískur vilji sé fyrir hendi. Í öðru lagi er við rötgróna íhaldssemi að eiga, sem ekkert fer eftir stjórnmálaflokkum, en vill helst viðhalda þeim vanþróun- arbrag og doða, sem lengi hefur ein- kennt gamla miðbæinn. Í þriðja lagi er við ýmsa hagsmuna- og þrýstihópa að

eiga, til dæmis þá, sem umfram allt vilja halda í flugvöllinn á núverandi stað.

Þórður Ben sýndi ekki aðeins teikningar sínar af skipulagi, ylstrætum og íbúðarhúsagerðum. Hann reifaði sjónarmið sín í rituðu máli á veggspjöldum og hefur hann gefið leyfi til þess að birta það, sem þar stóð. Verður það væntanlega gert síðar.

Gísli Sigurðsson