

# Myndir úr ljóðheimi

Rætt við Gísla Sigurðsson listmálara um sýningu hans á Kjarvalsstöðum, þar sem hann sýnir 60 málverk við jafnmörg ljóð

Athyglisverð og sérstæð sýning stendur nú yfir á Kjarvalsstöðum, þar sem Gísli Sigurðsson listmálari sýnir verk sín í Austursal. Á sýningunni eru sextíu myndir, allt olíumálverk á dúk og hafa myndirnar verið gerðar á síðastliðnum þremur árum. Kveikjan að öllum myndunum eru ljóð fjölmargra núlifandi og látinna íslenskra ljóðskálda, þar sem erindi úr ljóði hefur orðið listamanninum uppspretta hugmynda í hverja mynd. Myndirnar standa þó að sjálfsgöðu allar sem sjálfstæð listaverk. Sýningin á Kjarvalsstöðum er sjöunda einkasýning Gísla, en auk þess hefur hann tekið þátt í mörgum samsýningum. Bládamadur hitti listamanninn að máli, þar sem hann var að leggja síðustu hönd á undirbúning sýningarinnar í síðustu viku. Talið barst fyrst að myndlistarnámi.

## Ekki hefðbundið myndlistarnám

„Ég stundaði ekki hefðbundið myndlistarnám,“ sagði Gísli, „en ég tel mig hafa verið að berja í brestina í tuttugu ár, eða frá því að ég fór að taka þetta alvarlega. Þar áður hafði ég gutlað um skeið án alls metnaðar við landslagsmyndagerð.“

En þetta breyttist fyrir einum átján eða tuttugu árum, en þá varð ég ritstjóri Vikunnar. Þá réðst til blaðsins Baltasar listmálari, og það tókst þegar með okkur kunningsskapur og ágætt samstarf, og við höfum alltaf borið saman bækur okkar í þessum efnunum síðan. Það er í og með honum að þakka, að ég tók myndlistina fastari tökum en verið hafði. Síðan þá hef ég drukkið í mig allt sem verða má um myndlist; lært af öllu því sem ég hef séð, og prófað mig sjálfur áfram og farið í gegnum ýmis þroskastig, ef svo má að orði komast.

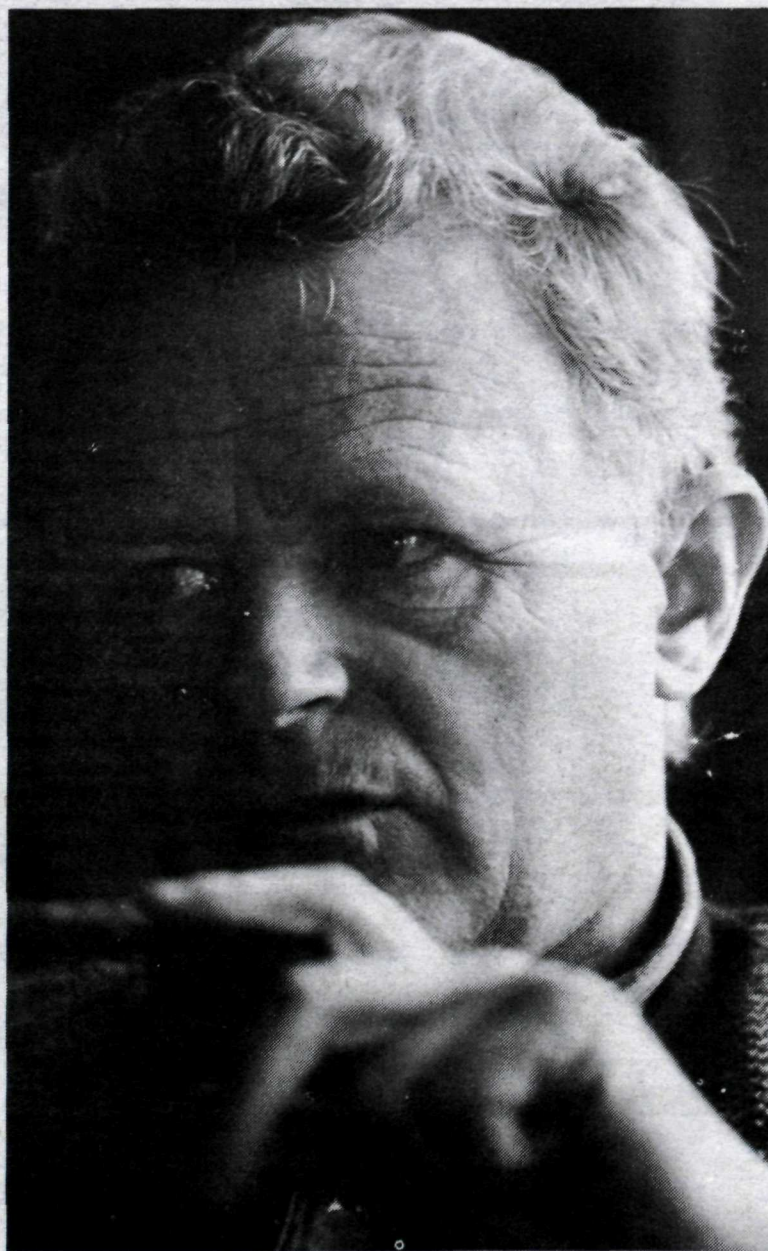
## Ögun af vinnu við portrett

Í upphafi fékkst ég við lands-

lagsmyndagerð, en síðan færði ég mig yfir á eins konar abstrakt expressionisma, þar sem ég málaði stílfært landslag, jafnvel svo stílfært að áhorfandinn gat varla séð annað en að um hreint abstrakt væri að ræða!

Ég yfirgaf svo þetta stig, og sneri mér að „fígúratívri“ útfærslu á myndunum, þar sem kenndi þó nokkurra áhrifa af raunsæisútfærslu. Á þessum tíma fór ég í vaxandi mæli að fást við mannlíkamann sem myndefni, og síðar ekki minna mannsandlit. Í framhaldi af því hef ég í vaxandi mæli fengist við gerð portrettmynda, bæði í hefðbundnu formi og með frjálslegri útfærslu, og í öðrum myndum er mér gjarnt að nota andlit við ýmis tækifæri.

Ég hef fjarlægst raunsæisstefnuna aftur, og leitað á vit skáldskapar og fantasíu, án þess þó að það sé abstrakt. Síðasta sprettinn hef ég svo farið að nota ljóð sem aðföng í myndir, eins og best sést á þessari sýningu. — En áður en ég skilst alveg við gerð portrettmyndanna, sem ég fæst alltaf töluvert við og hef sérstakega gaman af, þá langar mig að nefna það, að sú gerð myndlistar hefur hjálpað mér geysilega mikið á



Gísli Sigurðsson:

Mörg ár síðan ég tók að hugleidda sýningu af þessu tagi.

ferli mínum. Þar þarf að koma til alveg sérstök ögun, og mikið reynir á teiknikunnáttuna, og það sem ég hef lært af gerð portrettmynda hefur komið sér vel á öðrum sviðum í myndlistinni.

## Aðföng myndlistarmanna

En varðandi það sem ég var að nefna um ljóð sem óbeinar fyrirmyndir eða kveikju að myndlist, þá er það augljóst og ekki nema eðlilegt, að málara verði að afla sér fanga í list sína, ekki síður en aðrir listamenn. Sumir sækja sér myndefni í landslag, aðrir í fólk, hús eða ljóð. Þetta er líkt og þegar rithöfundar afla sér fanga í skáldverk sín. Hjá mér blandast oftast saman með þessum hætti ljóð, landslag og fólk, sem ég steypi saman í myndirnar.

Myndlist af þessu tagi er þá frásagnarlegs eðlis, og í því sambandi er rétt að rifja það upp, að slík list átti ekki aldeilis upp á

pallborðið fyrir tveimur áratugum eða svo.

## Bannárin í myndlistinni

Þegar ég byrjaði að mála, stóðu yfir þau ár sem ég hef viljað nefna „bannárin“ í íslensku myndlist, en þá ríktu geysilega sterk boð og bönn, sem fáir treystu sér til að virða að vettugi. Sumir tóku þetta jafnvel svo alvarlega, að þeir hættu hreinlega að mála í mörg ár, uns aftur rofaði til.

Þetta var formrannsóknartímabil í myndlistinni, og sem slíkt ákaflega þarflegt að mínum dómi, og hafði gagnleg áhrif á myndlistina.

En það er til marks um þær miklu breytingar sem orðið hafa á afstöðu manna til þessara hluta síðustu árin, ekki hvað síst vegna eða fyrir áhrif frá popplístinum, að nú er nánast allt leyfilegt jafnt í myndlist sem öðrum listgreinum. Spurningin snýst ekki lengur um það eftir hvaða stefnu maður vinnur, heldur hver árangurinn er.

Ofsinn og mildin búa þér undir bránni. Þrenna við Útsæ Einars Benediktssonar.

## Andlegt inntak mynda

Sumir eru í abstrakti, aðrir í hreinum raunsæisútfærslum, og enn aðrir svamla um þar mitt á milli. Allt er þetta ágætt, en fyrir mér er það aðalatriði, höfuðnaðsyn, að í myndunum sé að finna eitthvert andlegt inntak. Það skiptir líka höfuðmáli í því, hvort mynd lifir, að hún hafi slíkt inntak.

Til þess að hafa inni að halda slíkt andlegt inntak þarf mynd ekki endilega að vera frásagnarlegs eðlis, en fáránlegt er að frásögn megi ekki koma fyrir í mynd. Áður var það um tíma talið vont, ef mynd hafði það sem kallað var bókmenntalegt eðli. Nú hafa fæstir nokkuð við það að athuga, en sýning af því tagi sem ég held nú á Kjarvalsstöðum, hefði naumast getað orðið að veruleika fyrir um það bil tuttugu árum.

Þegar föng eru sótt í ljóð má segja að myndlistin hafi bókmenntalegt inntak, en það á þó ekki að skipta myndina neinu máli, þar verður hið myndræna að sitja í fyrirrúmi. Myndin verður að lifa sjálfstæðu lífi, og má því aldrei þurfa að hafa neins konar texta með sér, hvorki ljóð né annan texta, ef hún á að standa sem mynd.

Vert er þó að minna á í þessu sambandi, að bókmenntir af ýmsu tagi hafa löngum verið myndlistarmönnum „yrkisefni“, svo sem Biblían og goðsagnir áður fyrr, og hér heima þekkjum við til dæmis myndröð Baltasars við Fáka Einars Benediktssonar, frá síðustu sýningu hans og Bragi Ásgeirsson hefur gert myndir við Afanga Jóns Helgasonar og Jón Engilberts við ljóð Tómasar Guðmundssonar. Þjóðsögurnar hafa líka orðið mörgum hugstæðar og nota-drjúgar sem myndefni.“

## Heil sýning um ljóð

— Og nú hefur þú tekið þér fyrir hendur að halda heila sýningu með sextíu myndum, sem öll eiga sér „ljóðræna“ forsögu, ef svo má segja.

„Já, það eru mörg ár síðan ég tók að hugleidda þann möguleika að halda heila sýningu byggða á ljóðum,“ sagði Gísli. „Síðan hef ég líklega farið í gegnum ekki færri en 200 ljóðabækur íslenskra skálda, þar sem ég hef leitað að ljóðum er hvettu mig til að mála eftir hughrifunum. Verkið byrjaði ég síðan fyrir alvöru fyrir þremur árum, og ég hef unnið að því meira