

Amor vekur Psykke úr öngvíti. Marmaramynd gerð árið 1810.



Æska og sumar, eitt verkanna á sýningunni

Bertel Thorvaldsen

listamaður íslenskrar ættar

Bertel Thorvaldsen var á sinni tíð einn frægastur listamaður Evrópu. Hann fæddist í Danmörku 1770. Faðir hans var íslenskur, Gottskálk Þorvaldsson tréskurðarmaður, en móðirin var dönsk. Hann ólst upp í Danmörku og steig þar sín fyrstu spor á braut höggmyndalistarinnar. Síðar fluttist hann til Rómaborgar þar sem hann varð fullnuma í list sinni, þ.e. að svo miklu marki sem það er hægt. Hann settist að þar í borg og bjó þar stærstan part ævi sinnar.

Það er ekki að ástæðulausu að með Íslendingum vaknaði mikill áhugi á Bertel Thorvaldsen. Hafa sumir þóst merkja að hið íslenska innlegg í Bertel hafi þegar öllu er á botninn hvolft reynst þyngra á metunum. Í öllu falli er nafn móður Bertels óvída að finna, en faðir hans Gottskálk Þorvaldsson mun

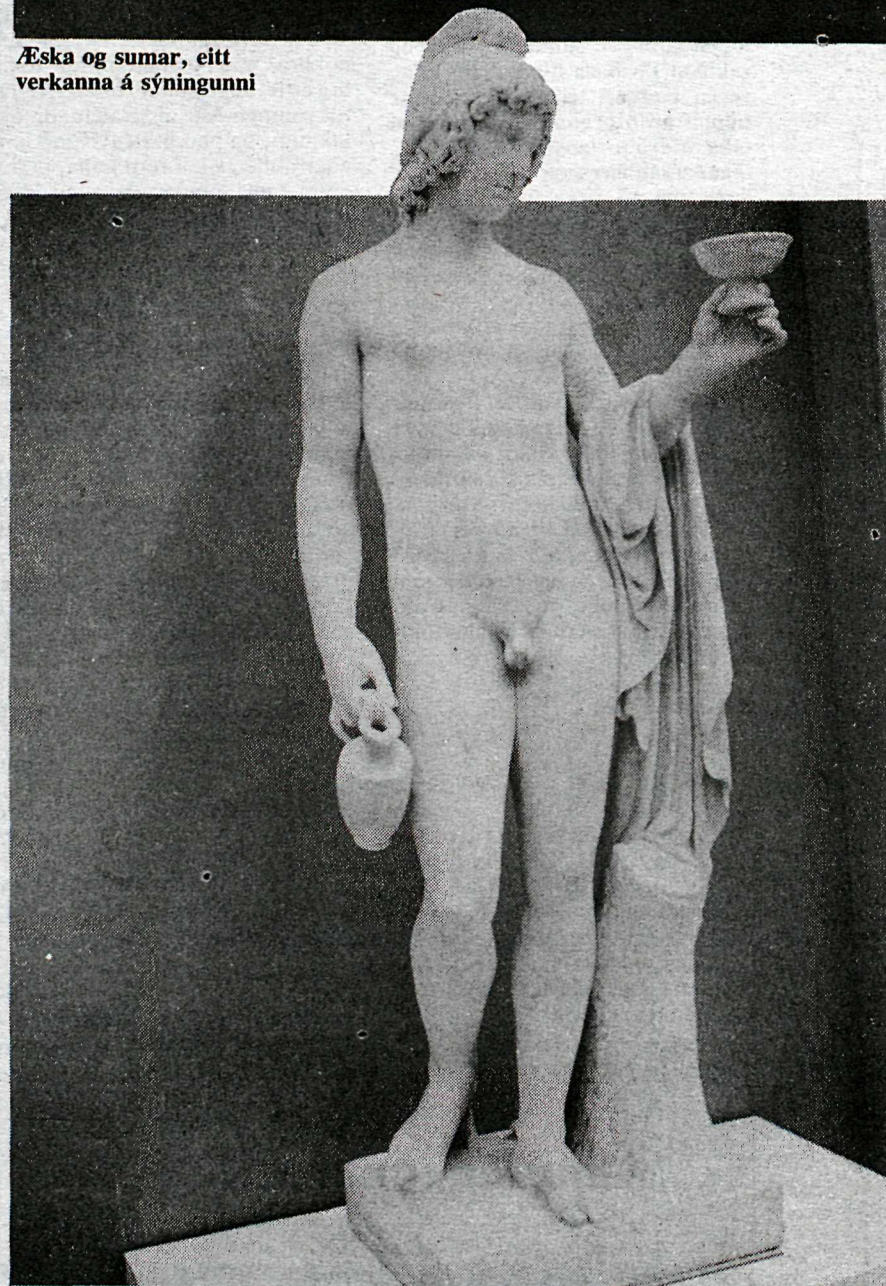
samkvæmt heimildum hafa verið vel ættaður, sonur séra Þorvalds Gottskálkssonar prests á Miðbæ í Blönduhlíð og Guðrúnar Asgrímsdóttur. Gottskálk sigldi ungur yfir hafid til að nema þar handverk í Kaupmannahöfn, og með í förinni voru tvö systkini hans, Ari og Ólöf, en það þótti nýlunda að kyenmenn

legðu í slíka ferð. Mun Ólöf hafa átt að vera þeim bræðrum til halds og trausts.

Gottskálk gerðist lærlingur hjá dönskum myndhöggvara og þess utan tréskurðarmaður. Hann fékkst við ýmislegt sem listrænt mátti kallast, og á þeim tíma hefur hann sennilegast verið kallaður handverksmaður.

Gottskálk kynntist danskri konu, nokkru eldri en hann, Karen Dagens, en hún var jósk, dóttir djákna. Munu foreldrar hennar hafa búið við kröpp kjör, laun djáknans lítil og í ofanálag var móðir hennar drykkfæld með afbrigðum svo til vandræða horfði.

Karen og Gottskálk felldu hugi saman og gengu síðan í hjónaband. Þau eignuðust aðeins eitt barn, Bertel Thorvaldsen. Sambúð



Listasafn Íslands á þessa stytta, marmaramynd af Ganymedesi.



Tómas t.v., þá Júdas og síðan Kristur.



Guðmundur Benediktsson myndhöggvari vinnur að uppsetningu sýningarinnar. Í baksýn er mynd af Bert Thorvaldsen, en hún er í hífylum forseta Íslands að Bessastöðum. — Ljósmyndir: Gunnar Eliasson.