

# Pan, Dionysos og Gúurnar

Ólafur Lárusson á Kjarvalsstöðum

Í austursal Kjarvalsstaða, svonefndum Kjarvalssal, sýnir Ólafur Lárusson 213 verk, teikningar af öllum toga. Þetta er óvenjumikill fjöldi verka á venjulegri einkasýningu, en hafa verður í huga að ekki eru öll verk Ólafs jafn stór.



HALLDÓR B. RUNÓLFSSON

Reyndar teflir Ólafur mjög á ólíkar stærðir, millistærðir finnast ekki margar, heldur eru verk in annað hvort stór eða smá. Upphengingin er eftir ákveðnum forsendum: Smámyndirnar hanga saman í þyrpingum og eru þær tengdar saman með stóru myndunum. Skapar þetta ákveðna heildastemmningu í salnum og undirstrikar vilja listamannsins til að gera sýninguna að einni listrænni heild; listaverki út af fyrir sig.

Það kemur ekki á óvart að sjá Ólaf Lárusson glíma við salarkynni á þennan hátt. Upplag hans sem gjörningamanns er sívirk og tilfinning fyrir innréttingum (installations) er enn einkennandi fyrir hann. Það sem hefur breyst er tæknin: Pastelkrítin og penninn eru komin í staðinn fyrir líkama listamannsins og ljósmyndavélina.

Má túlka þetta sem afturhvarf til hefðbundnari háttá? Eflaust má segja sem svo að gjörningar og önnur myndlist sem byggist á lifandi atferli í raunverulegu rými séu spröttinir af löngum listamannsins til að gera myndlistina áþreifanlega; draga hana frá tvíviðri blekkingu til snertanlegs raunveruleika. En einnig má skoða teikningar Ólafs sem framhald þeirrar gjörningalistar sem hann fékkst við áður og er slíkt framhald að mörgu leyti jafn rétt.

Það er því næsta ólíklegt að um afturhvarf sé að ræða enda er Ólafur ekki á þeim buxunum að hoga eða hverfa til baka. Engar mynda hans bera slíkt með sér. Þær eru ferskar og settar fram af áráði og öryggi. Viss ögrun er fólgin í þeim, þótt listamaðurinn telji þær lausnir við ofsa og kalli



þær jafnvel „ógurlega sætar“ (viðtal í Mbl. 12.5. 1985).

Þetta eru sterkar myndir gerðar af sjálfsprottum krafti eins og Ólafi er eiginlegur. Drættir teikninganna eru oft fínlegir og næmir í taugaspenntum tryllingi sínum, og bak við hverja teikningu býr einhver ólga sem staðfestir nærveru listamannsins í hverju verki. Ólafur er Pan eða Dionýsos, skógarpúkinn og víngudinn sem vinnur verk sín sem náinn part af sjálfum sér. Yfirvegun þekkir hann ekki, a.m.k. ekki í hinum appollonska skil-

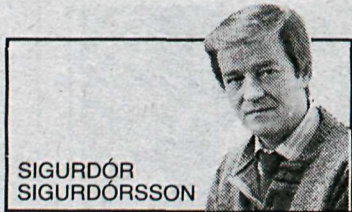
ingi, og hvergi örlar á tilraununum til að stýra verkinu inn á rólegri brautir.

Þvert á móti hamast Ólafur í hverri mynd við að draga fram alla þá ólgu og ákafa sem einkennir tilvistarlega afstöðu hans. Þessa afstöðu reynir hann að gera að sýnilegum táknum. Þetta er í senn hinn sundurtætti Dionýsos og Pan sem sífellt eltist við gyðjurnar, eða gúurnar, án þess að ná nokkurn tíma tangarhaldi á þeim draumi sem hann sækist eftir. Það, hvernig hver einstök mynd er í sjálfu sér dýrmætur partur af

listamanninum er e.t.v. það sem gerir öll verk Ólafs svo sannferðug og ekta. Hann þorir að standa við hverja einustu línu, hvernig sem hún kann að vera og það er meira en ætlast er til af listamönnum á þessum síðustu og verstu tímum. Reyndar er það nokkuð táknrænt að þessi sýning Ólafs skuli bera upp á sal sem svo oft hýsir teikningar Kjarvals. Það er nefnilega einhver skyldleiki á ferðinni milli teikninga beggja; fjarlægur skyldleiki sem e.t.v. má rekja aftur til víngudsins eða skógarpúkans. **HBR**

# Stökur

Tryggvi Emilsson skáld og rit höfundur varð góðfúslega við beiðni okkar um nokkrar stökur í þáttinn, en Tryggvi er sonur Emils Petersen sem stökur voru eftir í næst síðasta þætti.



SIGURDÓR SIGURDÓRSSON

**Áin mín**  
Gilsá féll í falli ströng  
fram úr gljúfrastalla öng,  
Urðar slaginn allan söng,  
undir tók í fjalla þröng.

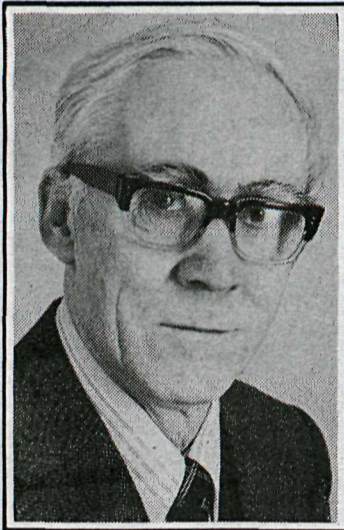
**Hekla**  
Hátt er að stefna á Heklu tind,  
hann ég fyrir mér virði,  
ef það hreyfir engan vind  
axla ég mína byrði.

**Á Kaldadal**  
Þó að bylji flytji fjöll,  
frosnir hylji bresti,  
dulspár þylji dvegjar og tröll,  
dalurinn yljur gesti.

**Útlíf**  
Mér hefir búid margt í hag  
móðurjarðar hjartalag,  
til að yrkja artarbrag,  
út ég geng um bjartan dag.

**Fjaran**  
Herji strandir hrímið grátt  
hördum blandið kjörum,  
ræða vandann himinhátt,  
haf og land á fjörum.

**Dalaleða**  
Poka hylur hól og ál  
himni skilar tárur dagsins.  
Fjalls á kili kyndir bál  
kveðju ylur sólarlagsins.



# Mótsagnakennd málverk

Einar Hákonarson í Gallerí Borg



Einar Hákonarson sýnir um þessar mundir í Gallerí Borg við Austurvöll. 25 olíumálverk sem prýða veggina, flest frá þessu ári og hinu síðasta. Þetta er 11. einkasýning Einars en hann hefur einnig tekið þátt í fjölmörgum samsýningum heima og erlendis og sýnt bæði málverk og grafík.

Einar hefur sín ákveðnu einkenni sem máleri; einkenni sem byggja á mörgum og oft mótsagnakenndum forsendum. Þannig var hann í upphafi fylgjandi popp-listinni og ber þess enn merki með því að hann vinnur allkerfisbundið og hefur tilhneigingu til að staðla formteikningu sína. Í seinni tíð hafa önnur stílbrigði þrengt sér æ meir

inn í málverk hans og eru það einkenni síð-kúbískra málara 5. áratugarins. Þessi einkenni sem kenna má við September-hópinn eru mun lífrænni en poppísku tilþrífín og því hefur Einar færst nær Parísar-skólanum eftir því sem tímar hafa liðið.

Þessi tvískinnungur ef svo mætti kalla gerir það að verkum að málverk Einars verða oft undarlegt sambland gamals og nýs. Teikning hans er áfram stöðluð og vélræn, meðan liturinn ásamt pensilskriftinni verður lífrænni við hverja sýningu.

Það er einmitt liturinn sem sýnir hvaða framförum Einar hefur tekið á undanföllum tveimur til þremur árum. Það sem áður byggdist mest á gráum tönnum og dauflegum, hefur lifn-