

Textílvæisla

Myndlist

Bragi Ásgeirsson

Fjórði norræni þríæringurinn (Textiltriennalen) gengur nú á milli Norðurlanda og eftir að hafa gist Noreg hefur hann lagt undir sig báða sali og ganga Kjarvalsstaða.

Það var um margt snjöll hugmynd að kynna á þennan hátt nútíma textíla með sýningu, er stöðugt væri í gangi í einhverju Norðurlandanna. Stokka svo upp spilinn þriðja hvert ár.

Sýningarnar hafa tekið nokkrum breytingum með tímanum, og þannig er þessi sýning, sem nú er í gangi, hin fágáðasta og best upp setta, enda liggur hér að baki mikil vinna og dugnaður.

Það sem öðru fremur hefur einkennt þríæringinn frá upphafi er fjölbreytni hans og umburðarlyndi gagnvart nýjum straumum innan vefjarlistar. Viðhorfin eru hér stöðugt að taka á sig nýja mynd, þannig að skilin á milli málverks, skúlptúrs, hugmyndafræðilegrar listar og textíls verða æ minni.

Á þessari sýningu virðist hafa verið lögð áhersla á fjölbreytni tækni- og stílbragða — hvers konar efni eru virkjuð umfram vefinn, og stundum virðist vefurinn beinlínis notaður í hreina skúlptúr til þess að geta fallið undir hugtakið textíll.

Samkvæmt þessu mætti allt eins vísa til strengjamynda ýmissa myndhöggvara, t.d. Ásmundar og Barböru Hepworth, sem ættu ekki síður að geta heyrt undir textíla samkvæmt nútíma viðhorfum! En öll leit og allar tilraunir eiga rétt á sér og njóta fyllstu virðingar og skilnings, og það á ótvírætt við textíla sem annað. Tilfinningar gerendanna gagnvart miðlinum koma ósjaldan mjög skemmtilega fram og gætu tæpast komið frá iðkendum annarra greina myndlistar. Hér á ég við sérstakar tilfinningar gagnvart áferð efnisins, svo sem kemur ágætlega fram í collage-myndum Hólmlfríðar Árnadóttur og í myndinni „Plate“ eftir þær Astrid Lövaas og Kirsten Wagle. Sú mynd er ákaflega einföld og um leið formsterk í einfaldleika sínum. Þéttpressaðar fellingar í dúk mynda áferð, er minnir á tréplötu.

Á þennan hátt kemur fram sérstök tilfinning víða, sem einungis getur verið komin frá næmri

hönd textíliðkandans, er hefur haft dúka og vef milli handanna.

Tæknibrögðin á sýningunni eru þannig mörg, og sem dæmi nefni ég Installasjón Doretheu Volkart Nordahl, blandaða tækni Sigurlaugar Jóhannsdóttur, Applikation Eila Rantanen, sáldþrykk Wenche Kvalstad Eckhoff, skúlptúr Ingrid Lund, málað silki Birgitte Lund, handþrykk Pääkki Priha, saumur Piila Saksela, batík Anne Kvam ásamt hinum hefðbundnu útgáfum sigildrar vefjarlistar og hnýtinga, sem á stundum er útfært í gerviefni. Margar þessara mynda, sem ég nefni af handahófi, eru athyglisverð verk og mjög ólík að gerð. Hér kemur einnig til margvísleg myndhugsun, því að á sýningunni eru myndir, sem líkjast hreinum málverkum (Helena Hyyryläinen), skúlptúrum (Ulla

Sú stefna textílfólksins að sprengja ramma hefðbundinna vinnubragða hefur skiljanlega verið gagnrýnd af ýmsum iðkendum annarra greina myndlistar. Það er einnig ótvírætt að vefjarlist hefur sín sérkenni. Ég segi myndlist, vegna þess að þegar best lætur, getur myndvefnaður verið hrein og sterk myndlist, jafnvel í sínu hefðbundnasta formi.

Undarlegt er það og skýtur óneitanlega skökku við, ef vefjarlistarkonum á að vera allt leyfilegt, en hins vegar telst það innrás í ríki textílgreinarinnar, ef ofið er beint eftir málverki. Ég sé nefnilega ekki betur, en að mjög margt af því, sem gerendurnir eru að fást við á þessari sýningu, sé mjög í zett við það, sem nafnkenndir myndlistarmenn hafa þegar gert, þ.e. málara, myndhöggvara, teiknara og hugmyndafræðilegir listamenn. Hér mætti kannski einnig biðja um jafnrétti!

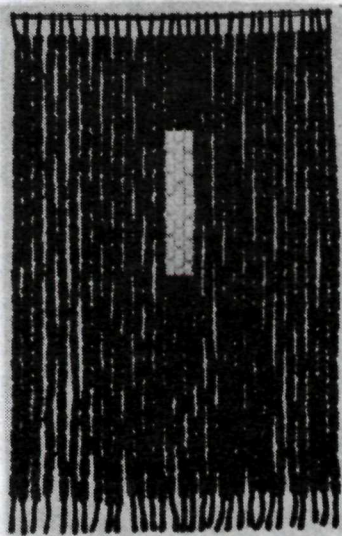
Eftir að rýnt hefur verið lengi og vel á hin aðskiljanlegustu tæknibrögð, er það auganu næstum léttir að líta á einstaka hefðbundið verk. Og víst eru hinar hvítu, einföldu myndir Grethe Sørensen fin vefjarlist og hinar mögnuðu myndir Ulla Magnusson staðfesta, að hið hreina tvívíða og sígilda form biður einnig upp á mikla möguleika.

Ýmislegt dettur textílfólkinu í hug og þannig má sjá listilega þróunina peysu fyrir fjórhöfða einstaklinga eftir Siirka Könönen, sem vekur mjög til umhugsunar.

Margt situr eftir í minni minni eftir skoðun sýningarinnar, og einkum vil ég vísa til myndanna „Bunker“ eftir Ane Henriksen, sem er einfaldur og frumlegur vefnaður, „Spánskur gluggi“ eftir Synnøve Anker Aurdal, sem er fallegur vefnaður, er hittir skynrænt í mark, „Röd nerve“ eftir Britt Smelvær, sem byggist á fjadraformi í vissum stígangi — myndin er ljóðræn og leiðir hugann að svörtum fjöðrum Davíðs Stefánssonar í kristaltærum hrynjandi og „Wall of Voodoo“ eftir Karen Aurora Lindell, sem er sterkt og lifrænt „vibrerandi“ verk.

Þetta er stór og mikil sýning, yfir henni er svipur fágúnar og ögunar, og það er styrkur hennar. Mikil þrýði er af skúlptúrtextil Þórdísar Sigurðardóttur frá Sámsstöðum, er reistur hefur verð úti á túni.

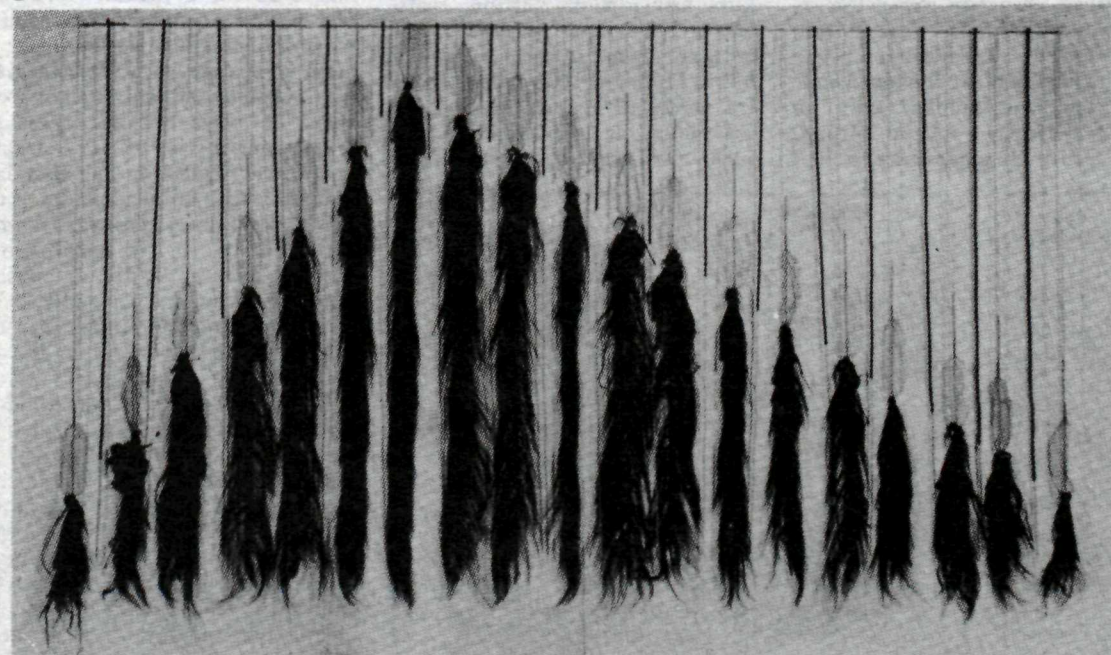
Væntanlega hlýtur þessi sýning verðskuldaða athygli.



Synnøve Anker Aurdal „Spánskur gluggi“ 1983.

Mana Vikman) og hugmyndafræðilegri list (Anna Cristiansen og Siirka Vuori).

Allt þetta hefur komið fram á fyrri sýningum þríæringssins, en aldrei áður fengið jafn skilmerkilega upphengingu þannig að hvert verk nýtur sín til fulls. Húsnæðið gerir það þó að verkum, að erfitt er að framfylgja þessum stefnumörkum í sumum tilvikum. Skoðandinn getur því beitt rökfræðilegri hugsun gagnvart hverju einstöku verki, án þess að myndir allt í kring séu að grípa inn í og trufla athygli hans. Þetta þykir mér aðal sýningarinnar að þessu sinni, og væntanlega nýtur hún sömu vinnubragða á honum stöðunum.



Britt Smelvær „Röd nerve“ 1982/3.



Morgunblaðið/Július

Er vinstri umferð á Melatorgi?

EINS OG kunnugt er var hægri um ferð tekin upp á Íslandi 26. maí 1968. Samkvæmt umferðarkerki því sem sjá má á meðfylgjandi mynd virðist þessi regla þó ekki gilda á Melatorgi í Reykjavík, því eins og sjá má benda örvarnar mönnum að aka til vinstri inn á torgið.

Það var Július Sigurjónsson, ljósmyndari Morgunblaðsins, sem veitti þessu ósamræmi athygli, er hann átti leið um torgið nýlega. Hann vissi hins vegar að hægri umferð gildir hér á landi og lét því ekki gleppast. Er vonandi að sama gildi um aðra öku-til vinstri inn á torgið.

MITSUBISHI L 300 4 x 4 (aldrif)



8 sæta mini bus með torfærueiginleika.

Kjörinn bíll fyrir vinnuflokka og stórar fjölskyldur.

Verð frá kr. 763.900.-



Lokaður sendibíll með rennihurðum á báðum hliðum og stórum dyrum á afturgafli.

Lipur og sparneytinn sendibíll. Ákjósanlegur til vöruflutninga.

Verð frá kr. 564.000.-



HEKLA HF
Laugavegi 170-172 Sími 21240



Morgunblaðið

Metsöluþlað á hverjum degi!