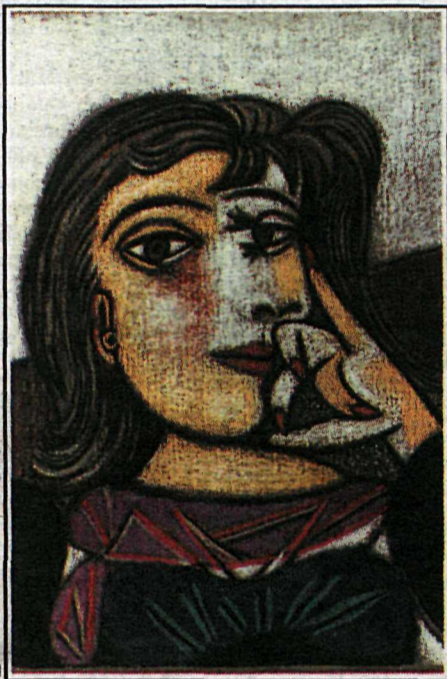


urríska raunseismálarann Helnwein.



os, bæði konur almennt, svo og eiginkonur gat slegið á ólíka strengi, eru hér portretta þótt hann væri fyrir löngu genginn mynd af Olgu konu sinni í raunseisútfærslu ru Maar, sem síðar varð eiginkona hans, máluð 1937.

umgerð svipmynda úr lífinu, — þetta eru meginstefnin í verkum Picassos.

MAÐURINN

Innan svimandi hrynjandi stílþróunar Picassos og á öllum æviskeiðum hans birtist ímynd mannsins æ ofan í æ eins og fastur þáttur. Stundum eru það andlitsmyndir af ættingjum og vinum, stundum dansmeyjar, beinamenn, trúðar, nautabannar, riddarar og stríðsmenn, framan af á raunseissskeiðinu með fáum formbreytingum, en síðar meir með áberandi afmyndunum andlita og líkama.

Maðurinn er meginstef hugsunar hans og sköpunar, hvort heldur ímynd hans birtist okkur ljúf og notaleg á bláu og bleiku tímabilunum, sundruð á skeiði kúbismans og síðar, afmynduð en þó þekktanleg í súrréalisma hans og í höggmyndunum, eyðilögð á tímum borgarastyrjaldarinnar á Spáni og svo endurheimt og fullþroska á síðasta æviskeiði hans.

MÁLARINN, FYRIRSÆTAN OG KONAN

Picasso tekur oft fyrir stefið um málarann að vinnu andspænis fyrirsætunni, kemur þar sjálfur að eins og hver annar áhorfandi og leggur sig fram um að sýna yndisþokka fyrirsætu sinnar og stellingu.

Mjúkar línur líkama fyrirsætunnar eða einstaklega frjálslegar stellingar verða til efni margvíslegra formhugleiðinga og flytja okkur ímynd konu, hvort heldur hún aðhefst ekkert ellegar hefur sig í frammi í samskiptum sínum við málarann.

Konan er eitt höfuðstefið í verkum Picassos, sem uppspretta innblásturs, sem tákn

lífsins, sem félagi, í erótskum tilbrigðum, hún er það stef sem langsamlega oftast kemur fyrir. Áhyggjulaus hreinskilni hans í kynferðismálum og sú sannfæring hans að skynjanir mannsins í æsku séu öðrum dýrmætari, svo og barátta hans gegn ellinni, kemur fram í þeim ótal mörgu elskendum í innilegum faðmlögum sem birtast í verkum hans. Sem andstæðu þessarar munúðarfullu ímyndar konunnar sýnir hann okkur í ótal myndum af móður og barni ákaflega ljúfa og vinalaga konuímýnd.

SKEPNUR OG SKRÍMSLI

Picasso gaf alla tíð mikinn gaumi heimi dýranna, allt frá því hann var fróðleiksfús drengur heima í Malaga. Þar urðu til fyrstu teikningar hans af dúfum, hönum, lömbum, geitum, hestum og einkum og sérílagi nautum, sem ætíð voru eitt af eftirlætisviðfangsefnum hans. Dýrið, skepnan, var honum kjörið tæki til að túlka óraunsæjar tilfinningar. Þess vegna gerir hann manninn líkan dýri og dýrin mannleg að því marki að þau verða að skrímstum, tákn sundurtættra vera sem þjást, eru full ótta og ástríðna, sem fæðast í hugarflugi listamannsins á sögulegu augnabliki þar sem listrænar afmyndanir hans samsvara hrikalegri eyðileggingu manna í Evrópu á þessum árum. Er hann svo, á árunum eftir 1950, að heimsstyrjöldinni lokinni, kemur aftur heim til Miðjarðarhafsslóðanna gamalkunnna birtast á ný í verkum hans hinar þektilegri ímyndir skógarpúkans, kentársins sem leikur á flautu sína, dísarinnar sem dansar, kjölinganna sem lofsyngja sólina og allt umhverfis himinn og jörð í hreyfingarlausu ríki náttúrunnar, þar sem lifandi verur þurfa að koma til ef eitthvað á að gerast.

NAUT OG NAUTAAT

Einstakt dálæti Picassos á nautunum byrjaði þegar í bernsku er hann vann sér inn með teikningum sínum peninga til þess að komast á nautaát síðdegis á sunnudögum. Hann var alla ævi tryggur aðdáandi nautaatsins, þessarar baráttu upp á líf og dauða milli manns og skepnu. Jafnvel í ellinni sótti hann reglulega nautaöt sem efnt var til í Arles til þess að halda beinum tengslum við list nautaatsins.

Aðdáun Picassos á framvindu og stígandi nautaatsins kemur hvað skýrast fram í aquatint-ætímyndunum frá 1976, sem tileinkaðar eru nautabannum Pepe Illo. Þar dregur listamaðurinn upp með leikandi hendi og öruggri tækni í skuggum og sveipum allar hinar fastmótuðu hreyfingar nautaatsins og sýnir okkur stungumann (picador), veifupilt (banderillero) og nautabann sjálfan á örlagastundum í starfinu.

STRÍÐ OG FRÍÐUR

Maður sem sífelnt var með hugann við lífið og dauðann hlaut að endurspegla harmleik stríðsins með engu minni þráhyggju og ástríðupunga í málverkum sínum.



Blindur Minótárus. Viðfangsefni úr forn-grískum goðsögnum voru Picasso afar hugstæð.

„Guernica“ er óefað frægasta verk Picassos. Það er ekki sögulegt málverk þótt það greini frá hræðilegum, sögulegum atburði, ekki heldur líkinga- eða tákn saga heldur er það ákall, neyðaróp málalistarinnar gegn villimennsku, óraunsæi og grimmd mannskepnunnar. Ekki leikur nokkur efi á því að stríðin mörkuðu djúp spor í vitund hans og í mörgum málverkum sínum tjáir hann andstyggð sína á stríði. (Maison charnel 1944, Masacre en Corea 1951, Guerra 1952.)

LANDSLAG OG MANNAMYNDIR

Líklega hefur Picasso ekki gefið jafn líttinn gaum að neinu viðfangsefni á afkastamiklum ferli sínum og einmitt landslaginu. Landslag er í verkum hans alltaf háð öðrum meginstefjum, sem hann túlkaði í líki manna, dýra, atburða eða hluta. Landslagið var einungis eðlileg umgerð um viðburði mannlífsins, einatt umhverfi innanhúss, sem hann nýtti sér sem baksvið meginstefja sinna eða myndgerða.

Mannamyndirnar lúta öðrum lögmálum. Þær eru alltaf af fólki sem honum er nákomid eða nátengt, af vinum hans, konum í lífi hans, sem voru margar. Françoise Gilot, Maia, Claude og Paloma, Marie Thérèse Walter, Dora Maar, Sylvette David og Jacqueline Roque, sem hann gekk að eiga árið 1961 og túlkar í verkum sínum á stillilegri hátt.

Teikningar þær er hann tileinkaði á sínum tíma Stravinsky og Erik Satie eru meistara-

legar og nefna má sjálfmyndir hans, sem honum þótti sjálfum litlu máli skipta.

TÓNLISTIN OG HLJÓDFÆRIN

Gítarinn, fiðlan, mandólínið og yfirleitt öll strengjahljódfæri og svo flauturnar birtast oft í verkum Picassos. Á kúbismatímabilinu eru þau oft sundurbútuð, ásamt dagblöðum og borðum, í höndum hljómlistarmanna, eða sem vinskenkir, sem sérstök listaverk gerð af einstöku hugarflugi, skemmtilegt stef og gagnlegt í listrænu tilliti, en hafði ekki neina sérstaka þýðingu í lífi hans.

Er við íhugum hinn stórkostlega afrakstur af ævistarfi Picassos sjáum við að merkilegast við hið ótrúlega framlag hans til list sögunnar er þó ekki myndefnið í sjálfu sér, heldur það sem kalla mætti staðföst sérkenni hans, hinn skáldlega og lýsandi sannleiksþorsta, sem gerir honum kleift að vera í senn vandfýsinn og sflleitandi, eyðileggjandi og uppbyggjandi, stjórnsýsingi og góður skipuleggjandi.

Með tilliti til hins mikla og margbreytilega framlags Picassos til listarinnar er ekki unnt að setja hann undir mæliker neins eins stíls, neinnar einnar tækni né tímabils í listinni, persónuleiki hans og stef þau er endurspeglast í allri listsköpun hans eru öllu heldur til marks um opin huga listamann sem kann að hlíta mannlegum tilfinningum og breyta þeim í sannferandi myndir með óþrjótandi sköpunargleði sinni.

Sonja Diego þýddi. Aitor Yralo er lektor í spænsku við Háskóla Íslands.



Málarinn og fyrirsæta hans. Viðfangsefni, sem þó nokkuð oft kemur fyrir hjá Picasso. Myndin er frá 1963.