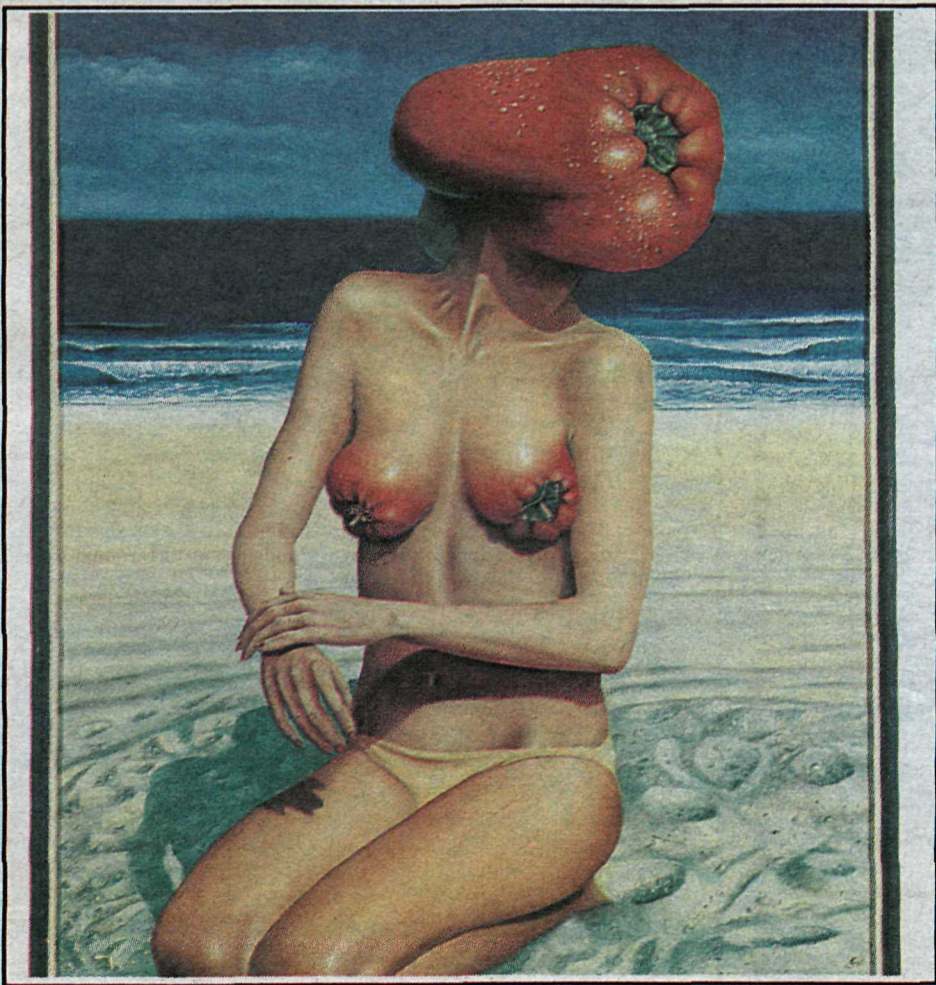


Alislenzk sveitahjörtu.

# ÆRIN KARA OG KREMLARBÆNDUR

**S**ú hreyfing í myndlist, sem nefnd hefur verið súrrealismi, stóð í mestum blóma fyrr á öldinni. Enda þótt Salvador Dali sé tórandi ennþá, eru þeir allir gengnir, sem áunnu sér frægð undir þessu merki, t.d. Magritte, Max Ernst og



Stúlka á sólarströnd.

Yves Tanguy. Þótt nú sé sú óskatið, að allt telst leyfilegt, hafa yngri myndlistarmenn að mestu látið stefnuna ósnerta og fyrirbærið er afskaplega fyrirferðarlítið í íslenskri myndlist, nema við gefum okkur það, að eitthvað af fantasíum Kjarvals og Flóka sé súrrealismi, sem er víst hæpið.

Um þessa helgi lýkur á Kjarvalsstöðum sýningu Ljóðs Sigurðssonar. Eins og myndirnar bera með sér, sem hér eru prentaðar, er Ljódur hreinræktaður súrrealisti og ætti þar með að hafa skapað sér nokkra sérstöðu hér. Aðspurður um ástæðuna fyrir því að hafa valið þessa leið, segir Ljódur:

„Ég lá í bókum á Amtsbókasafninu á Akureyri; þar voru listaverkabækur og það kom einhvernvegin af sjálfu sér, að ég hallaðist strax að því sem sá þar eftir súrrealistana. En þetta má líka, held ég, rekja til æsku minnar á bænum Glerá við Akureyri, þar sem ég ólst upp. Ég var mikið einn og átti ekki leikfélaga. Maður bjó sér til ímyndaðan heim og seinna, þegar ég fór að grúska í Dali og Magritte, þá fann ég eitthvað, sem ég kannaðist við og höfðaði til mín.“

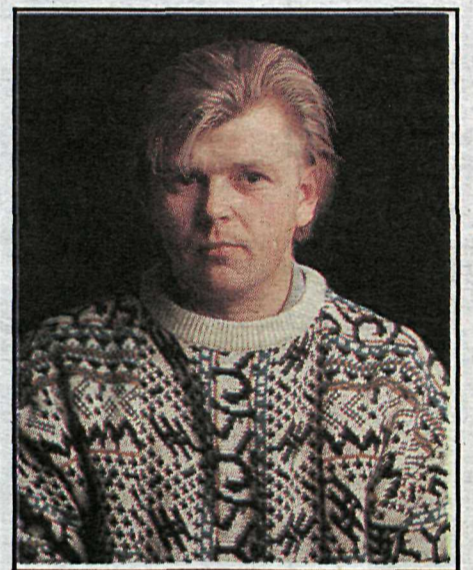
„Kynntirðu þér kannski hugmyndafræði súrrealista frá því um 1920 eins og hún birtist í stefnuskrá Bretons?“

„Nei, ég get ekki sagt það. Ég hef mína eigin hugmyndafræði, en á bak við þetta er líka viss virðing fyrir fallega unnu verki, eða góðu handverki getum við sagt. Það er kannski til komið vegna þess, að ég lærði á sínum tíma húsgagnasmíði, þar sem gott handverk er að sjálfsgöðu grundvallaratriði og ennþá nota ég húsgagnasmíðina til að sjá mér farborða. Ég hélt ég mundi hætta öllum myndlistarpælingum eftir að ég sneri

Örstutt spjall við **LJÓÐ SIGURÐSSON** sem sýnir nú á Kjarvalsstöðum og hefur haslað sér völl undir merki súrrealisma

mér að smíðunum, en þessi áratía vildi ekki láta mig í friði. Ég hélt áfram að hugsa um myndir og fór á öll þau myndlistarnámsskeið, sem í náðist fyrir norðan. Árið 1982 flutti ég suður og fór þá í Myndlistarskóla Reykjavíkur. Síðan hef ég búið í Reykjavík. Áður hafði ég haldið tvær einkasýningar á Akureyri, en þetta er fyrsta einkasýningin í Reykjavík.

Þetta er að verulegu leyti frásagnarleg myndlist. En sú frásögn er ekki hnitmiðuð í þá veru, að allt í myndinni sé fyrirfram ákveðið. Oft gef ég ímyndunaraflinu lausan tauminn og þá breytast myndirnar í meðförunum. Það er einmitt það, sem mér finnst mest spennandi og skapandi, þegar eitthvað nýtt kemur til sögunnar og heimtar aðild að myndinni. Það gerist mest á fyrri vinnslustigum. Svo kemst hugmyndin á hreint og þá gengur maður í sjálft handverkið og klárar myndina.“



Ljódur Sigurðsson.

„En þetta hlýtur að vera mjög tímaflek aðferð.“

„Já, hvortvegja er, að aðferðin er mjög tímaflek og eins gerir hún miklar kröfur um færni í nákvæmnisútfærslu. Ég hef reynt að losa um vinnubrögðin, mála dálítið grófar eða expressjónískara. En það virðist ekki ganga upp, svo ég held mig við þessa raunsæisútfærslu.“

Ég leik mér stundum með orð, eða orðatiltæki, og geri þau að myndefni. Fræg poppstjarna heitir Ireen Cara, framborið á íslensku Ærin. Úr því varð ærin Kara: Poppstjarnan er þá með ærhöfuð og með plástrað fyrir augun, því hún er að koma úr augnaðgerð. Hún er hluti af mynd, þar sem einnig eru Góí, ríðandi á leið til útlanda og hefur höfuð og háls hestsins umbreyzt í flugvélarhreyfil og skrífu. Þriðja persónan í myndinni er mr. Seafood; maður með þorskhaus, sem hugar að netum. Fleira af þessu tagi mætti nefna: Hvítabirni við störf í flugstjórnarklefa og Arnarflugsmenn, sem eru með arnarhöfuð. Hrafn, sem spakar manni fram af hömrum - það er að sjálfsgöðu hrafnaspark - og einnig getur að líta Kremlarbændur með sauði sína; uppúr hausunum á þeim standa myndavélar. Þetta er kannski einna helzt það, sem flokka mætti undir pólitíska list. Svo er það íslensk búiðáttabreyting: Kýrnar hafa breytt að hluta til í gulrætur og stundum er ívaf af tákmynda-stefnu eða sýmbólisma. Dæmi um það er mynd, sem heitir „Alislenzk sveitahjörtu“ og sýnir Heiðarhornið í Borgarfirði, en á sléttunni stendur torfbær að því er virðist. Þegar betur er að gáð, eru þetta kindarhjörtu og geta minnt okkur á, að við höfum lengst af lifað af þessari skepnu.“

GS.