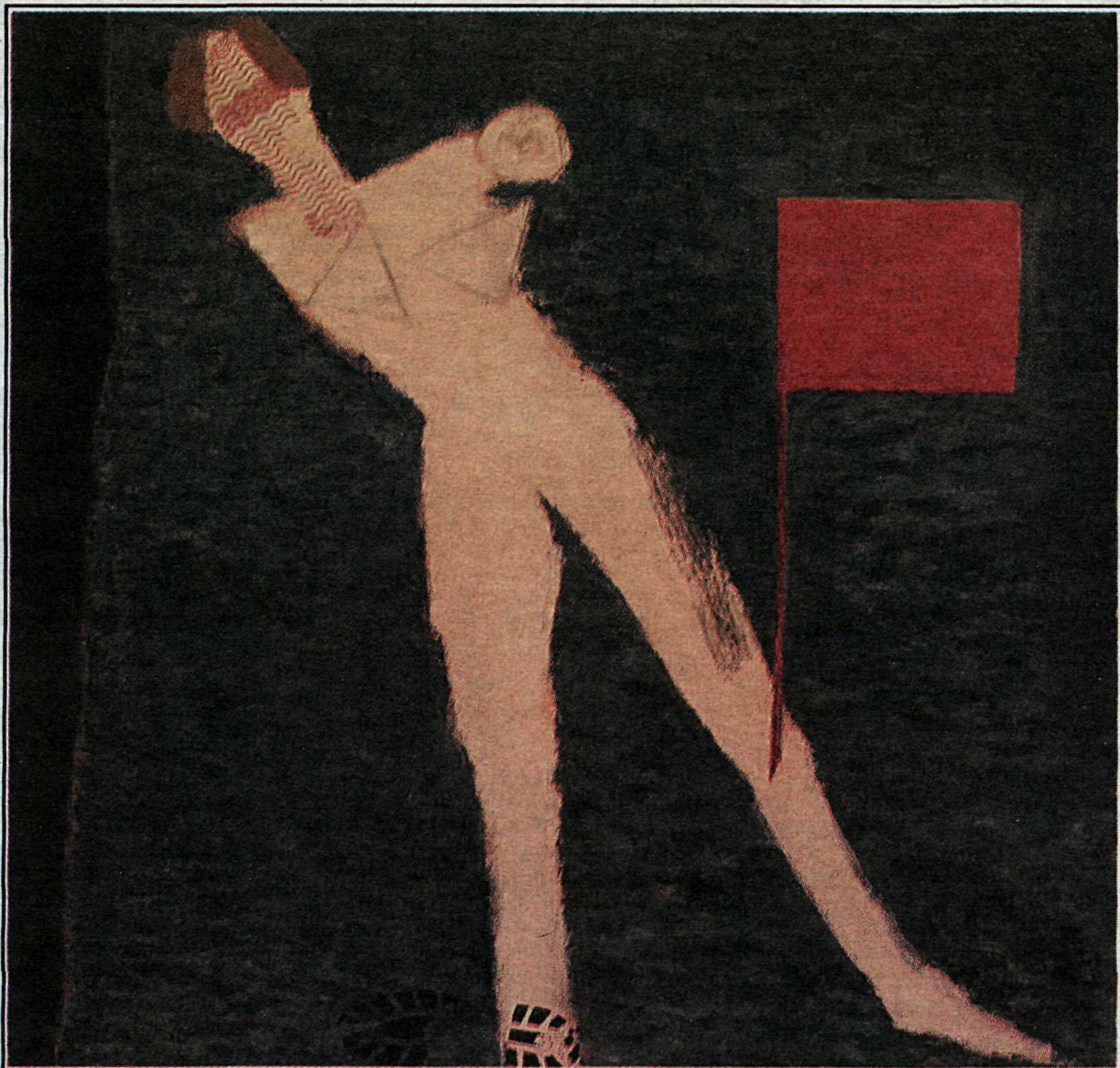


Skúlpúr og veggmynd eftir Jón Axel.

Jón Axel og Valgarður á Kjarvalsstöðum



Málverk eftir Valgarð Gunnarsson.

Það er þriðja og síðasta sýningarhelgin núna hjá þremur myndlistarmönnum á Kjarvalsstöðum, sem hafa kosið að skipta vestursalnum á milli sín. Þetta eru þau Björg Örvar, f.1953, Valgarður Gunnarsson f. 1952 og Jón Axel Björnsson, f.1956. Þau eru sem sagt engir unglingar lengur, heldur fullproskað fólk, en tilheyra þó fremur yngri deildinni í myndlist. Á síðustu Lesbók birtist forsiðumynd af Björgu og einu verka hennar og því er hún undan skilin hér. Jón Axel hefur verið geysilega ötull við sýningarhald og er skammt síðan hann hafði viðkomu í Lesbók í tilefni sýningar, en nú eru verk hans á Kjarvalsstöðum með öðrum brag; skúlpúr kominn til sögunnar, svo hér eru áfangaskil hjá honum. Jón Axel er átakamaður og vinnur stórt og það sýnist henta honum vel.

Það skal tekið fram, að á myndinni eru tvö sjálfstæð verk. Annarsvegar er stór veggmynd, að mestu úr járnplötum, sem hafa fengið að ryðga á náttúrulegan hátt, en eru þá líklega um leið ofurseldar eyðingunni. Á milli þeirra er málaður myndhluti í þeim stíl, sem Jón Axel hefur tileinkað sér uppá síðkastið og túlkar að því er virðist mannlega þjáningu öðru framar. Skúlpúrin er í takt við þann meginstraum nú á dögum, sem nýtir allskonar efni samtímis. Mannveran sem engist þarna undir rammgerðri burðargrind úr svörtum plönkum, er annað stef við þemað um þjáninguna.

Valgarður Gunnarsson sýndi síðast smámyndir á Kjarvalsstöðum; þær voru unnar við ljóð og eftirminnilegar fyrir finleika og ljóðræna tilfinningu. Nú hefur Valgarður flutt til Noregs í bili og ræktar sinn garð þar, en ávextirnir hafa breyzt, og það er svo auðvitað álitamál, hvort breytingin er til batnaðar. Kannski er það veigamest að leitinni sé haldið áfram; að ekki sé spólað í sama farinu langtímum saman. Nógur er víst tíminn til að staðna. Valgarður sýnir einnig smámyndir, en nú eru þær nánast geómetrískar, enda heitir einn nýstraumurinn neo-geo. Þessum bylgjum skolar ótrúlega fljótt á land hér. Þær minna á fatatízkuna og nýjustu boðorðin frá París um hærri eða lægri pilsfald. En svo kemur sá tími í lífi hvers málara, að hann nennir ekki lengur að eltast við þessa neo-pilsfalda, sem kaupahéðnar í útlöndum finna upp til að glæða viðskiptin og þá fara menn að sækja sér myndefni úr eigin umhverfi og hugmyndaheimi. GS.