

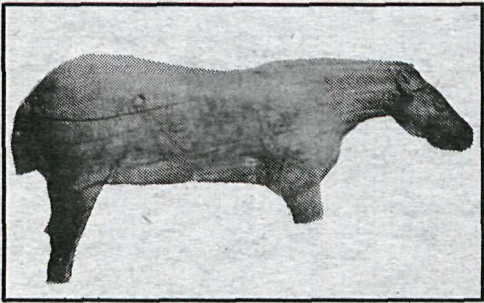
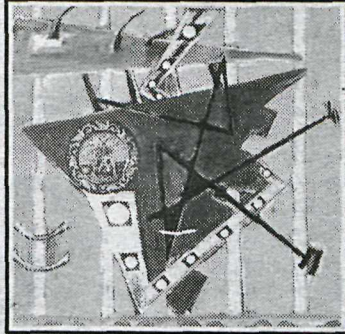
LESBÓK

MORGUNBLADSINS

Útgefandi: Hf. Árvakur, Reykjavík. Framkvstj.: Haraldur Sveinsson. Ritstjórar: Matthías Johannessen, Stýrmir Gunnarsson. Aðstoðarritstjóri: Björn Bjarnason. Ritstjórnarfulltr.: Gísli Sigurðsson. Auglýsingar: Baldvin Jónsson. Ritstjórn: Aðalstræti 6. Sími 691100.

Forsíðan

Myndin er af málverki Kristjáns Steingrims og er á sýningu hans, sem opnuð verður á Kjarvalsstöðum í dag. Myndin heitir „Hættuleg nálægð“ og er frá þessu ári, 148x143cm að stærð. Óvenjulegt er, að jafnframt olíumálverkinu notar Kristján Steingrímur þrykk, en einnig það er gert með olíulit. Nánar vísast til samtals við listamanninn á bls 8.



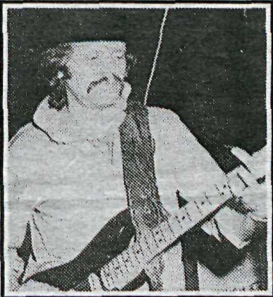
Hafnargatan

Í Keflavík var miðpunktur í lífi unglínganna, sem voru að alast upp í bænum á sjötta áratugnum. Þar var kaupfélagið, sjoppurnar og Víkin með djúkboxið. Frá þessu segir Ólafur Ormsson í síðari grein sinni um Keflavík sjötta áratugarins.



Á ísöldinni

var uppfinning nálarinnar líklega merkasta framfaraspor mannkynsins - sú uppfinning varð fyrir 23 þúsund árum. Forfeður okkar á ísöld voru engir rýtandi villimenn, heldur furðu líkir nútímamanninum og það er einmitt á ísöldinni, að listir koma til sögunnar: Fyrst tónlist með flautunni og síðan hellamyndir og smástyttur.



Öryggið

er gott og blessað og mikil áherzla lögð á það í Svíþjóð, en Unnur Guðjónsdóttir balletdansari- og höfundur, sem búið hefur þar í landi í 25 ár, metur þó frelsið meira. Hún heldur fyrirlestra um Ísland og Kína og átti samtalið við Lesbók, þegar hún var hér á ferðinni.



JÓHANN SIGURJÓNSSON

Sonnetta

Vorið er liðið, ilmur ungra daga
orðinn að þungum, sterkum sumarhita,
æskan er horfin, engir draumar líta
ókomna tímans gráa sinuhaga.

Við erum fæddir úti á eyðiskaga,
eillífðarsjórinn hefur dimma vita,
fánýtar skeljar fyrir blóð og svita
fengum við keyptar, það er mannsins saga.

Þó hef ég aldrei elskað daginn heitar
— eillífðar nafnið stafar barnsins tunga —
fátæka líf! að þínum knjám ég krýp,

áþekkur skuggablómi, er ljóssins leitar,
— leggurinn veldur naumast eigin þunga —
fórnanði höndum þína geisla eg gríp.

Höfundurinn er fæddur á Laxamýri í Þingeyjarsýslu 1880 og lézt 1919 í Kaupmannahöfn þar sem hann bjó eftir skólagöngu sína og varð fyrsti íslenski leikritahöfundurinn. Hann er talinn hafa verið á undan sinni samtíð í ljóðlist sinni og betur metinn síðar en á meðan hann lifði.

R

A

B

B

Á nýliðnum haustvikum hafa bændur vítt og breitt um landið verið í leitum og eftirleitum; þeir hafa að vanda hlakkað til að fara á fjall, eða í göngur eins og það heitir nyrðra og þeir hafa ugglaust séð með nokkrum söknudí, að safnið sem rann til rétta var þunnskipaðra en fyrr á árum. Búháttabreytingin er að koma í ljós.

Fyrir margt löngu þegar undirritaður var fjallmaður á afrétti Biskupstungnamanna norður á Kili, var áreiðanlega ekki vaknaður neinn grunur um, að einhver tíma í tíð núlífandi manna gæti farið svo, að þessi árlegi viðburður, fjallferðin, heyrði til sögunni og að þessi víðáttumiklu öræfi yrðu alfríðuð fyrir beit sauðfjár og hrossa. Samt var afrétturinn víða örfoka; það steig ekki af steini klukkustundum saman og þar sem hinir eldri mundu grösugt land svo sem við Svartártorfur, var þá allt að hverfa í sand og grjót. Ekki varð ég þó var við að menn hefðu minnstu áhyggjur af þessari þróun og í þá daga var það eitt á dagskrá að fjölga fé sem mest og auka framleiðsluna.

Landgræðslustjórinn hefur nýlega lýst áhyggjum sínum í sjónvarpsviðtali af baráttunni við landeyðinguna og kom fram þar, að ekki er nóg að gert; eyðingaröflin hafa betur sem nemur þúsund hekturum á ári. Hann nefndi sérstaklega til sögunnar fyrrnefndan afrétt Biskupstungnamanna, svo og móbergssvæðið mestallt. Í útvarpsviðtali fyrir skömmu upplýsti hann, að Mývetningar reka fé á afrétt strax í maimánuði og eftir förgun, þegar komið er fram í október, reka þeir aftur á afrétt, enda er ástand gróðurfars þar um slóðir eftir því.

Sveinn Runólfsson landgræðslustjóri og vísindamaður eins og Ingvi Þorsteinsson virðast rekast á vegg og tala fyrir daufum eyrum, þegar þeir vekja athygli á hrika-

Hver á öræfinn?

legri meðferð landsins. Sú meðferð er fyrst og fremst sorgleg vegna þess að hún er ónaðsynleg nú á dögum. Sú offramleiðsla, sem reist er á því að eyða hálandisgróðrinum og endar á öskuhaugum er einfaldlega tákni þess, að skynsamleg stjórnun á þessum málum sé ekki til.

Hugsjónamenn um landgræðslu hafa margir íað að nauðsyn þess að alfríða móbergssvæðið norðan og sunnan jökla fyrir beit sauðfjár og hrossa, enda er það viðkvæmast og gróðurastandið verst þar. Raunar eru flæmi utan við aðal móbergssvæðið, sem miskunnarlaus rányrkja hefur smám saman verið að færa nær eyðingarstiginu. Þar á meðal eru heiðalönd norðan jökla, sem Húnavetningar og Skagfirðingar hafa beitt hrossastóði sínu á og ekki var fagurt til afspurnar, að girðing í kringum fríðað hölf þar norðurfrá hafði beinlínis verið rifin niður til þess að koma þar inn sauðfé. Nógir eru erfíðleikarnir í landbúnaði þótt einstakir bændur séu ekki að koma óorði á stéttina með svo fávíslegum aðgerðum.

Oddvitar Flóa og skeiða tjáðu sig nýlega um gróðurfar á sínum afréttum og kom engum á óvart, að þeir sáu ekki annað en allt væri í stakasta lagi. Það mun þó fjarri lagi, en samt skárra en á Kili. Hætt var þó að reka hrossastóð í sumarhaga inn í Hvítárnes fyrir 10 árum vegna þess að talið var að graslendi þar væri í verulegri hættu. Verður varla sagt að það hafi haft miklar efnahagslegar förnir í för með sér, því gifurlegt ónotað graslendi er í heimahögum í öllum uppsveitum Árnessýslu.

Á Suðurlandsundirlendi er mesta og bezta mjólkurframleiðslusvæði landsins. Æskilegast væri, að sauðfjárbúskapur þar leggjist alveg niður, en verði hann stundaður áfram

ad einhverju marki, ætti fortakslaut að skylda menn til að nýta hina grösugu heima-haga og alfríða afréttina.

Á þessu mun ekki vera almennur skilningur meðal bænda, sem hafa frá ómunatíð vanizt á að líta á afréttarlönd sem eign sína, - og að litlu skipti hvernig með þá eign væri farið. Hér stöndum við enn einu sinni frammi fyrir hugsun, sem heyrir til líðinni tíð veiðimanna- og bændaþjóðfélags. Réttlætiskennð fólks nú á tímum viðurkennir ekki þetta sjónarmið; hálandið hlýtur að vera sameiginleg eign þjóðarinnar allrar, hvað sem líður rétti til upprekstrar. Það er að vísu lögbundið núna, að þeim forna rétti fylgir einnig annarskonar afnotaréttur. Samkvæmt því eiga bændur afnotarétt af veiði á hálandinu og var hnykkt á þeim rétti með hæstaréttardómi frá 1955. Nú er ljóst að margvísleg afnot gætu í framtíðinni orðið af hálandinu; þar er víða jarðhiti til dæmis. Það er þessvegna brýn nauðsyn á nýrri lagasetningu um afnotarétt, sem byggir á þeirri grundvallarforsendu, að hálandið eiga landsmenn allir saman og að fríðun þess - og nýtingu - verður að stýra með skynsamalegu viti, sem byggir á nútíma viðhorfum fremur en arfi bændaþjóðfélagsins. Æskilegast væri að setja lög um alfríðun móbergssvæðisins fyrir sauðfjárbætur; öðruvísi verður hinna skammarlegu þróun vart snúið við. Næst beztu kosturinn er sá, að framfylgja stranglega lögum um ítölu. Þegar ljóst er að eitthvert landsvæði eða afréttur þolir ekki sauðfjárbætur, þá verður einfaldlega að taka fyrir þann rétt, þótt byggður sé á gamalli venju. Á til dæmis að láta það sem eftir er af gróðri í Þórsmörk og nágrenni hverfa með öllu vegna þess að þarna hefur verið frá gamalli tíð afréttur Eyfellinga.

Mörg hliðstæð dæmi mætti nefna.

Lagasetning, sem tekur þetta mál föstum tökum, er þó meiri vandkvæðum bundin en ljóst, er í fljótu bragði. Megin þroskuldurinn yrði trúlega sá, að pólitískan kjark og heiðarleika vantar. Framsóknar- og Sjálfstæðisflokkur eiga megnið af atkvæðum bænda og þeir munu telja víst, að lög um alfríðun stórra svæða verði ekki vinsæl í sveitum. Blessuð litlu atkvæðin má að sjálfsögðu ekki styggja; þau eiga að vera kyrr á sínum kotum til að skila sér í kosningum. En án frumkvæðis og fylgis þessara flokka verður engri lagalegri breytingu við komið.

Það er að vísu í samræmi við núgildandi lög um afnotarétt, en engu að síður grátbroslegt, þegar oddvitar lýsa áhyggjum sínum af umferð hestamanna um hálandið og tala um hugsanlega nauðsyn þess að leggja á þá toll til að rækta upp haga á áningarstöðum. Að sjálfsögðu þarf nauðsynlega að girða og rækta upp góða hestahaga við áningar- og gististæði svo sem Hveravelli og Hvítárnes. Það er hinsvegar verkefni, sem ætti að heyrja undir landgræðsluna í nafni okkar allra og ætti ekki að koma fornum upprekstarreitti bænda við. Ef að líkum lætur byggist afkoma landsmanna í framtíðinni meira á ferðamönnum en afréttararbeit sauðfjár og allar líkur til þess, að umferð ríðandi fólks yfir hálandið eigi fremur eftir að stórukast. Sé þeirri umferð stjórnað skynsamlega, ætti hálandisgróðri almennt ekki að vera nein hættu búin.

Í þjóðfundarkvæði sínu 1874 mælti Bólu-Hjálmar fyrir munn Fjallkonunnar og sagði: „Sjá nú hvað ég er beinaber/ brjóstin visin og fölar kinnar.“ Nú þegar hillir undir lok 20 aldar, felst smán okkar í því, að Fjallkonan er ekki bragglegri nema síður sé. Hún er tötrum klædd og það sem verra er: Skillingur á því að þetta sé til skaða og skammar, er ekki einu sinni almennt fyrir hendi.

GÍSLI SIGURÐSSON