

Á síðari árum hefur orðið enn erfðara að flokka til raunveruleikans þá hluti sem Arvid Pettersen malar.

Áhorfandinn hefur hugboð um að þeir eigi sér fyrirmynd í raunveruleikanum en þeir hafa verið stílfærðir óhlutbundið svo þeir þekkja ekki lengur. Með öðrum orðum: það eru höggmyndir sem koma fram á þessum málverkum. Koma fram er í þessu tilviki rétt orðalag því að þær flytja líf í afmarkað myndrými sem minnr um margt á leiksvið með sviðsmynd af byggingu. Með þessu nýja formi rýmis sýnir Arvid Pettersen að hlutirnir eru runnir upp í veruleikanum, sem á sér sína rýmisvitund, en þeir eru eins konar staðgenglar raunveruleikans sem eftir allt saman er að finna í rými listarinnar, í þessu tilviki leikhúsinu. Þessi merkilegu málverk eiga sér listrænt séð samsvörun í upphafi abstraksjónar á náttúru og hlutum sem varð grundvöllur hinnar miklu móðernísku hefðar sem boðaði sigur konkretlistar. Ég á hér við þá hefð sem nær fullnaðarstigi sínu í formleysislistinni.

En ekki er þetta heldur lokaáfangi Arvids Pettersens. Hann fer einnig að fást við konkretlist. Í mörgum nýjustu málverkum hans er ekki lengur neitt myndrými að finna. Í staðinn er allt takmarkað við myndræna fleti sem hafa eigin áþreifanleika. Þeir eru aðeins litir, form og lítefnið. Þeir vísa ekki til neins annars raunveruleika en þeirra áþreifanlegu efna sem úr er unnið. Það er þetta stig sem er lokapunkturinn í sögu modernismans þegar um er að ræða afstöðu málverksins til raunveruleikans. Hér er öllu sjónblekkingargóssi ýtt til hliðar og eftir eru aðeins staðreynd-

ir listarinnar, það gerir að málverkið hefur sömu stöðu og hvaða annar hlutur sem vera skal.

Við fyrstu sýn mætti ætla út frá þessari umfjöllun að Arvid Pettersen hefði áhuga á þessum modernísku viðmiðunum og tilvitnunum vegna þeirrar hliðar sem snýr að málinu. Sé hins vegar athugað hvernig hann tekur afstöðu til verksins skilst að það er ekki upphafleg merking listsögulegrar viðmiðunar sem vekur áhuga hans. Það er frekar einstakur hlutur eða staða í verki sem grípur hann. Það þarf með öðrum orðum ekki að vera hinn ótvíræði boðskapur verksins. Það getur verið lítilsháttar blæbrigði sem hrifur hann. Tilgangurinn með þessum samleik ýmissa hluta úr nútímamálverki er að stíga yfir sögulegar og hugmyndafræðilegar markalínur og komast að sjónarmiði samtímans. Í verki sínu kann Arvid Pettersen að birtast sem postmodernisti í frjálsglegru notkun sinni á tilvísunum til ýmissa stíltegunda en ekki ef saman eru lagðar þær hugmyndir sem þessar tilvísanir endurspeglar.

Málverk Arvids Pettersens sýna nauðhyggju þar sem maðurinn stjórnast af vilja á fullkomlega blindan hátt. Þessi vilji stefnir ekki að neinu marki og þar með hefur lífið ekki heldur neinn tilgang. Áhorfandinn skynjar — ef ekki beina þjáningu — þá að minnsta kosti leiða og svartsýni á frelsismöguleika mannsins. Það geta verið ýmsir þættir sem valda nauðung nútímans en launavinnan með firringu sinni kallar fram slíkt hugarástand.

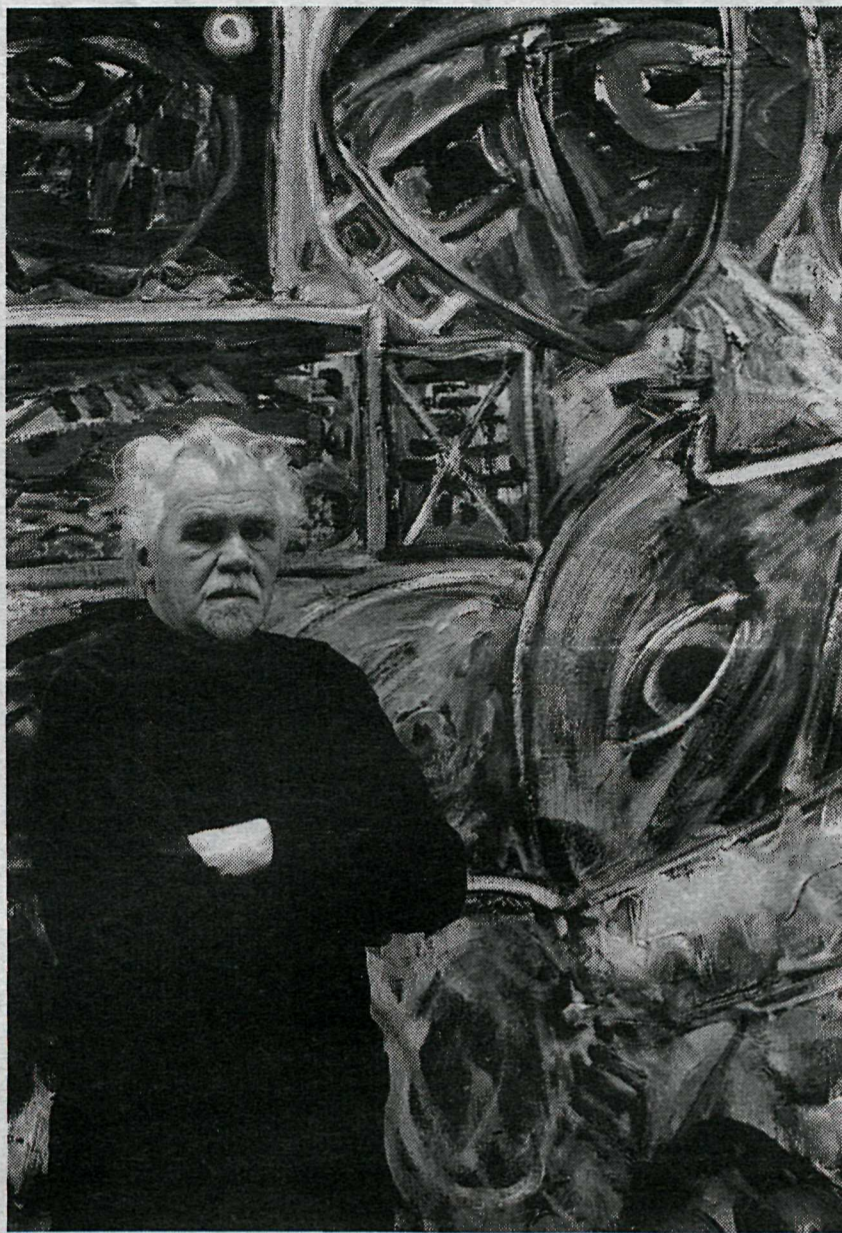
Maðurinn getur hlotið lausn frá þjáningu en þá verður að skilja hvernig viljinn vinnur. Í tilvistarheimspekinni, sem greina má merki um, eru það hugmyndir okkar sjálfra og hvatir sem við höfum ekki stjórn á. Andspænis þessu geta menn skilið að það er ekki skynsemin, sem stjórnar manninum, heldur önnur einstaklingsbundnari öfl sem ekki eru alltaf augljós. Það er sem sagt ógerlegt að skilja heiminn á skynsamlegan eða vísindalegan hátt. Heimurinn er allt of stórbrotinn til slíks. Eina leiðin er þannig að upplifa hann. Þetta er með öðrum orðum áhersla á gildi hinnar huglægu afstöðu þegar tülka skal veruleikann.

Það er auðsætt að það eru ekki hversdagsleg atvik sem eru lífdrýkkur Arvids Pettersens. Það eru frekar „ógleymanlegar stundir“ sem ná langt út yfir smávægilega dægurhluti. Það eru þessar stundir sem gefa mönnum tilfinninguna um að þeir raunverulega lífi. Í þessu sambandi er hin „fagurfræðilega fhugun“ mikilvægasta lausnin frá hversdagslegu amstri. Það er þessi tilfinning sem stjórnar því þegar menn sökkva sér niður í listina. Þessi tilfinning er algjörlega laus undan kvöðum raunveruleikans í kring, sem maðurinn getur hvort eð er ekki breytt að neinu ráði. Hins vegar birtist hin fagurfræðilega nautn sem fullkomlega ómarkverð.

Það er enginn boðskapur eða annað sem getur truflað og afvegaleitt athyglina. Það er með öðrum orðum fyrst í hinni fagurfræðilegu fhugun sem maðurinn finnur sig frjálstan frá öllum öðrum kvöðum. Þessi mikla trú á listina er augljós í skilgreinandi yfirliti Arvids Pettersens yfir fyrri kafla í sögu modernismans. Hins vegar er uppruna hennar miklu fjær að leita.

Afstaðan á margt sammerkt með „líffsspekinni“, heimspekiahreyfingu sem kom fram með Schopenhauer. Í hinu mikla verki hans „Veröldin sem vilji og hugmynd“, sem kom út 1819, má finna hugsanir sem líkjast hugmyndum Arvids Pettersens þar sem heimurinn lítur út eins og tálsýn. Hjá Schopenhauer kallast hann Slæða Maya. Hjá Arvid Pettersen er um að ræða postmodernísku mynd, að baki er líffsspek-ingur.

Sveinn Björnsson á Kjarvalsstöðum



Morgunblaðið/Emilia

Sveinn Björnsson listmálari hjá einu málverka sinna á sýningunni á Kjarvalsstöðum, Myndir haftrúarinnar.

Teikna stundum eftir fullunnum málverkum

„JÁ, ÞAD er sérstök náttúra í steinunum, ég sé strax þegar ég er að velja þessa steina hvað ég ætla að mála á þá, mér finnst gott að grípa í steina, keramik og annað frá málverkinu, en fyrst og fremst er maður nú á kafi í málverkinu,“ sagði Sveinn Björnsson listmálari í samtali við Morgunblaðið, en hann opnar sýningu á 60 verkum eftir sig á Kjarvalsstöðum laugardaginn 28. október og mun sýningin standa til 12. nóvember.

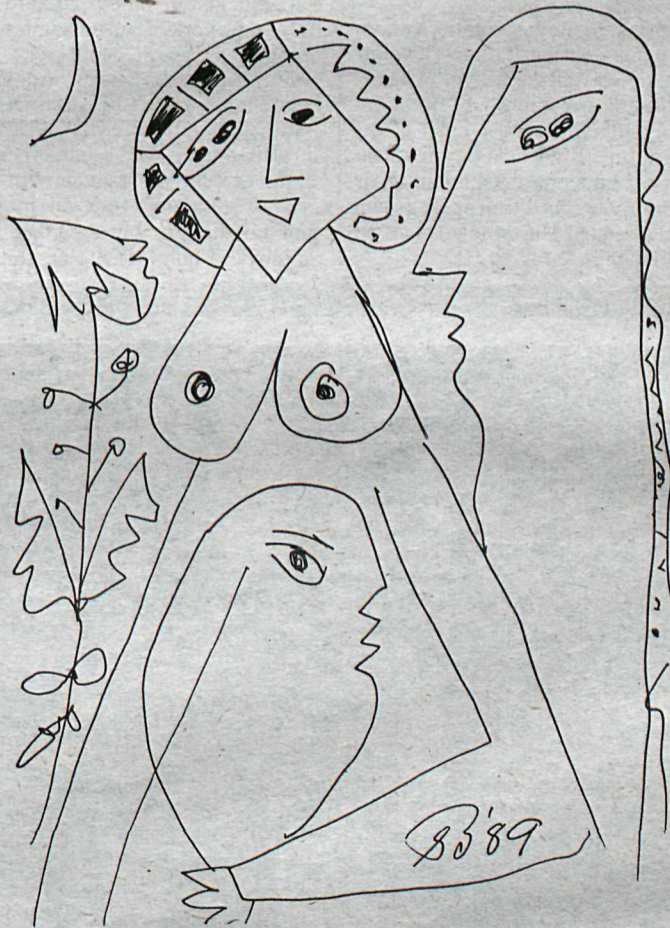
Þetta eru olíumyndir, vatnslitamyndir, fimm keramikhlutir, málaður rekaviður og máláðir fjörusteinar, allt af Reykjanesinu. Steinarnir eru af Herðisarkursvæðinu, uppáhaldsstaðnum mínum, skammt frá þar sem ég bý í Krísuvík. Jú, ég mála mest konuandlit á steinana, en ég nota líka steina til þess að mála fiskhöfuð á. Keramikhlutina vinn ég úti á Seltjarnarnesi. Þar er Ragna Ingimundardóttir listakona sem hjálpar mér að forma keramikhluti eins og ég vil hafa þá og síðan mála ég þá. Ég mála svo mikið með olíulitum og olían er svo lengi að þorna að það er gott að grípa í eitthvað annað auk þess að bregða sér niður að sjónum.

Þessi sýning núna er máluð á síðustu tveimur til þremur árum, en nokkur málverkanna voru á sýningu sem mér var boðið til í Lyngby í Danmörku í fyrra. Annars er ég ekki frá því að ég hafi færst í aukana í vatnslitamyndum eftir að ég gerði myndaflokk með vatnslitum um ljóð Matthíasar Johannessens. Margar vatnslitamyndanna málaði ég á Kanaríeyj-

um, en myndefnið er að sjálfsgöðu úr mínum íslenska myndbanka, rammíslenska. Ég rissa aldrei upp skissur, því þótt ég geri það þá mála ég aldrei eftir skissunum þegar á reynir svo það þýðir ekkert að vera að teikna skissur.

Hins vegar teikna ég stundum í svart-hvítu myndir af málverkum þegar ég er búinn með þau. Þetta er víst alveg öflug leið miðað við flesta, en ég kann betur við að snúa þessu við.“

— á.j.



Ein af teikningum Sveins af fullunnu málverki.