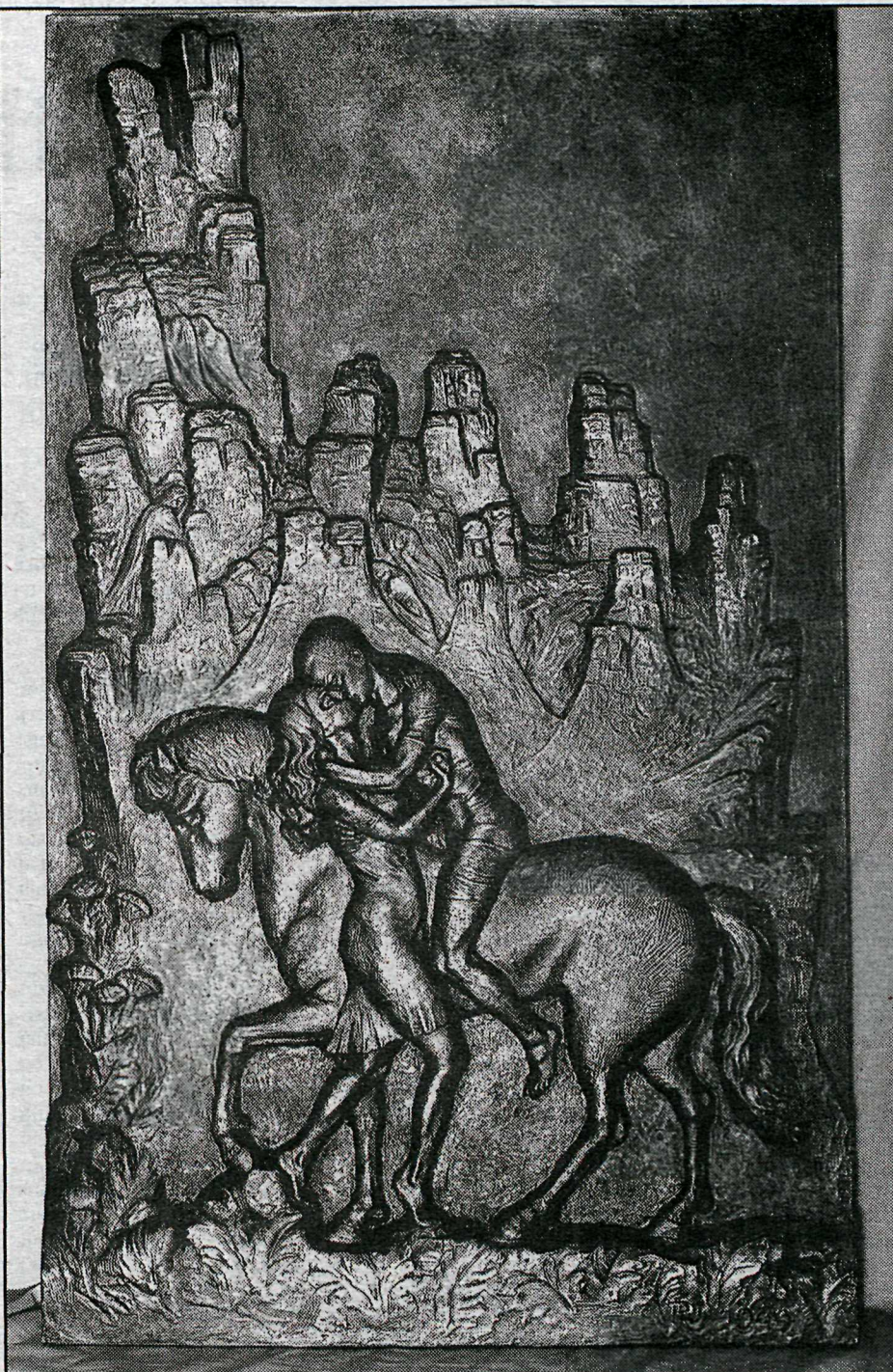


íkurapóteki frá 1917-1919, Ólympíueldinn (1950) sem prýddi forsal Ólympíusýningarinnar í Helsinki 1952 og líkneski af Skúla Magnússyni landfógeta (1953) við Aðalstræti í Reykjavík.

Nína Sæmundson er fyrsta íslenska konan sem leggur fyrir sig höggmyndalist. Hún þótti einkar efnileg sem nemandi og tileinkaði hún sér snemma klassísk viðhorf og sótti lítt hvorki myndefni né form í íslenskar aðstæður. Árið 1926 var henni boðið að sýna í Art Center í New York, þetta leiddi til þess að Nína flutti vestur um haf og settist að í New York og síðar Hollywood og var búsett vestra til 1955 er hún sneri heim til Íslands. Þekktustu verk hennar frá þessu tímabili er Afrekshugur frá 1931 er hún gerði fyrir hótél Waldorf-Astoria í New York og Á hverfanda hveli frá 1936. Nína Sæmundson er fulltrúi fyrir hina klassísku hefð í íslenski höggmyndagerð. Þó merkja megi nokkrar ólíkar formgerðir á ferli Nínu þá eru myndverk hennar akademísk í allri útfærslu þar sem afgerandi línuáhersla, virðing fyrir klassískum hlutföllum og fágað yfirborð skilgreina myndefnið. Hún vann einnig að gerð brjóstmynda af þekktu fólki þar vestra, mótaði m.a. Hedy Lamarr og Peter Freuchen.

Á fjórða áratugnum eru greinilega komnir fram tveir pólar í íslenska höggmyndalist. Annars vegar Einar Jónsson, Ríkarður Jónsson, Guðmundur frá Miðdal og Magnús Á. Arnason með sínar táknrænu og dulúðlegu myndir og síðar Gunnríður Jónsdóttir. Og hins vegar Ásmundur Sveinsson og Sigurjón Ólafsson, sem vísuðu veginn í átt til modernismans. Ásmundur tileinkar sér í fyrstu fornklassískan stíl að hætti Milles; vinnur um tíma út frá forsendum kúbismans jafnframt því sem hann mótar mannamyndir í anda Despiau. Um miðjan fjórða áratuginn leggur Ásmundur sig fram við að brjóta niður og snúa út úr þeim akademísku gildum sem fram að þessu höfðu vísað honum veginn og verið hans grunnsannindi. Hann teygir og ummyndar formin og samsamar þau myndefninu líkt og kemur fram í verkum Vatnsberinn og Járnsmíðurinn. Þessar formrannsóknir listamannsins áttu síðan eftir að opna honum nýjar víddir í listinni. Og á 5. áratugnum fjarlægist Ásmundur hversdagsleikann í verkum sínum og leggur sig eftir myndefni úr Íslendingasögnum. Listræn gildi mannslíkamans verða aðeins fjarlægur grunnur. Ásmundur virðist í þessum verkum sækja í formheim náttúrunnar og áhorfandinn skynjar fullkomlega samsömun sögunnar við landið. Trölllið er fjall. Og Sonartorrek er líkt og samsett úr klettum og dröngum. Það er sem vaxi fram í þessum verkum uppruni listamannsins, minni hans og hugar-myndun bernskunnar.

Sigurjón hafði notið handleiðslu Einars Jónssonar hér á landi áður en hann hvarf



Ríkarður Jónsson: Ólafur liljurós, 1949.

til náms í Danmörku. Hann hlaut klassíska menntun, sem hann kunni að nýta sér og umbreyta alla sína tíð. Hann var opinn og einlægur gagnvart ólíkum myndmálum; einfaldar hefðbundin gildi í sína frumdrætti; snýr út úr evrópski myndlistarhefð í primitífum verkum sínum og neitar sér ekki um að vitna til kúbismans. Þó svo að hann hafi ekki í raun tileinkað sér óhlutlæga myndgerði fyrr en á 6. áratugnum



Ásmundur Sveinsson: Tröll, 1948. Höfundur verksins stendur við hliðina á því.



Marteinn Guðmundsson: Kristín Bjarnadóttir, 1943.

þá hafði Sigurjón nútímalegri afstöðu til höggmyndalistarinnar en samtímamenn hans á Íslandi. Þrátt fyrir að myndefnið sé figúratíft og jafnvel táknrænt þá virðist efnid og myndræn lögmál höggmyndarinnar fyrst og síðast stýra gjörðum hans. Má því með sanni segja að Sigurjón sé, ásamt Ásmundi Sveinssyni, upphafsmaður modernismans í íslenski höggmyndagerð.

ÁGÚSTÍNA JÓNSDÓTTIR

Flótti

Frá því
þú
komst inn í líf mitt
hefur það verið
flótti
um vöfundarhús.

Frá því
ég
kom auga
á útgöngudyr
hef ég hikað
að ganga samhliða þér
og óttast
að læsast utan dyra.

Í dag
hef ég spurt
liggur leið út eða inn
frá þér eða til þín?

Hvert fer ég
snúir þú
baki við mér
eða ég þér?

Þankar

Einn dag
ferðu án þess
að kveðja
það segir mér hugur

eitt kvöld
virði ég þig fyrir mér
festi mynd þína
í minni — spyr
breytast myndir
eða ég?

eina nótt munt þú
vitja mín
biðja fyrir óskir
og ég
sendi þær með
morgunblænum.

Hugnumin

Það voru
mistök mín
að sjá ekki hvert
hugur þinn stefndi
áður en
hann hertók mig

mistök þín
að fylla fang þitt
þrá
sem þú
ræður ekki við
— án mín!

Höfundur er háskólanemi.