

Myndir í mótun

Jón Steingrímsson er, þrátt fyrir nafnið, bandarískur listamaður, sem sneri sér fyrst að myndlist eftir að hafa lokið námi í verkfræði; þá heillaðist hann fljótt af því sem hann nefnir „open form painting“, og má skýra sem eina grein abstraktlistarinnar. Jón hefur haldið nokkrar einkasýningar í Bandaríkjunum og tekið þar þátt í samsýningum, en sýningin sem nú stendur í Gallerí Borg er sú fyrsta sem hann heldur í öðru fjöðurlandi sínu.

Eins og öllum listamönnum er hollt, reynir Jón að gera sér nokkra grein fyrir hvernig verk hans verða til, og ræðir það í fylgiblaði, sem liggur frammi á sýningunni. Þar segir m.a.: „Að mála óhlutlægt er listin að tala við undirvitundina. Um leið og hugmyndir skjóta upp kollinum, birtast nýjar og þannig koll af kolli, þar til uppspretta þeirra í undirvitundinni kemur í ljós. Að mála verður því eins konar hugleiðsla þar sem margar hugmyndir koma upp á yfirborðið. Málverkið sjálft verður vitnisburður um hugleiðsluna sem getur tekið nokkra mánuði eða ár. Ég veit aldrei hversu lengi ég verð að

mála mynd — ekki fyrr en henni er lokið.

Margir listamenn gætu tekið undir þessi orð, og af þeim sem vinna óhlutbundið í málverkinu hér á landi kemur Kristján Davíðsson strax upp í hugann. En Jón Steingrímsson vinnur ekki aðeins á þennan hátt, heldur er ákveðinn hlutur, laxaflugan, einnig kveikjan að nokkrum frísklegum verkum á veggjunum. Þetta sést vel á nöfnum verkanna (t.d. „Black Doctor“, „Blue Charm“, „Silver Doctor“), sem ættu að hljóma kunnuglega í eyrum laxveiðimanna.

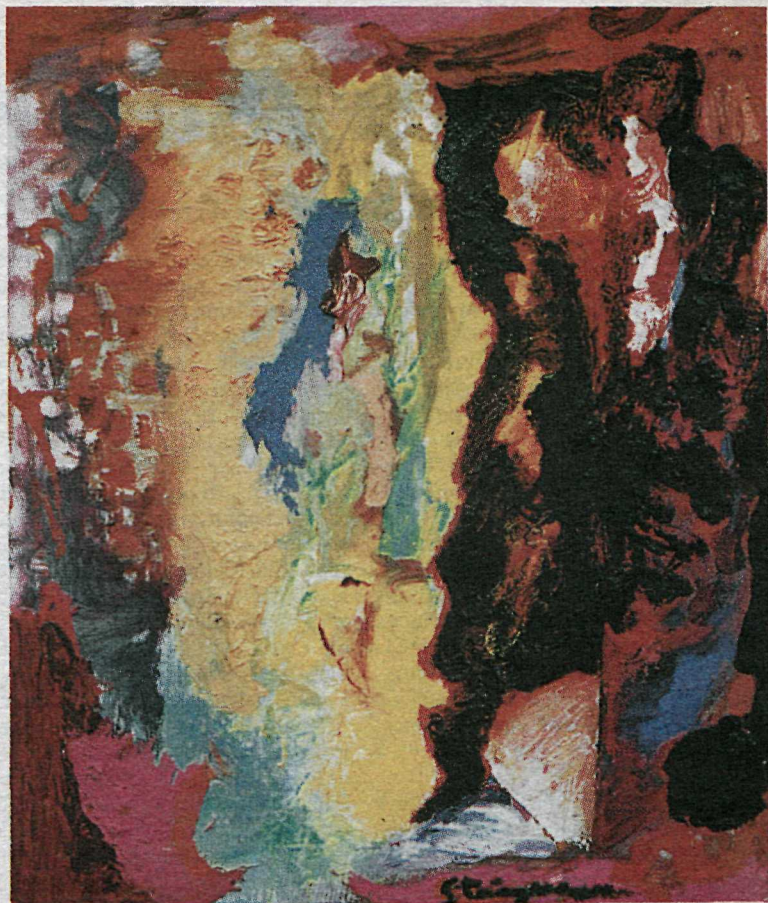
Út frá þessum kveikjum vinnur Jón litskrúðug og fjölbreytt málverk, þar sem litir og áferð vinna saman til að skapa góðar heildir. Þannig laðast áhorfandinn mjög sterkt að myndinni „Silver Doctor“ (nr. 6), sem er þykkt máluð og hin hrjúfa áferð er í góðu samræmi við umhverfið undir straumhöfðu vatnsborði, þar sem flugan á að hrífa sem mest.

Önnur málverk á sýningunni eru ýmist sjálfsprottin eftir þeim aðferðum sem hann lýsir hér að framan, eða leggja út frá þekktum verkum úr listasögunni, eins og

t.d. hinu fræga verki Manet, Olympia. Hin frjáls mótuðu verk eru oft skemmtilega uppbyggð, eins og „Passage (nr. 2)“ og „Fuge in Red and Black (nr. 13)“; litirnir eru bornir þykkt á flötinn, og byggðir upp til að skapa þykka og grófa áferð, sem aftur eflir gildi litanna. Pensilskriftin er oft snögg og fljótandi, og listamaðurinn virðist vinna hvern flöt mikið, þ.e. koma að verkinu aftur og aftur, áður en hann telur því lokið.

Á sýningunni eru einnig tíu figúratívar kolateikningar. Þetta eru mjög hefðbundnar módelstúdíur, og vitna um ágæta teiknikunn-áttu, en eru að öðru leyti tilþrifa-litlar; það er helst að „Portrait of a Woman I (nr. 23)“ nái að túlka persónulegan lífsneista.

Það er líklegt að margir líti á þessa sýningu fremur í ljósi ætternis listamannsins en listrænna hæfileika hans. Slíkt er óþarfi. Jón er leitandi listamaður, ófeiminn við að takast á við verkefni sín, og gæti fallið vel inn í þann hóp listamanna íslenskra, sem vinna óhlutbundið í sínu málverki, ef hann kysi að hasla sér völl hér. Í Bandaríkjunum er sterk hefð fyrir



Jón Steingrímsson: „Passage“.

þessum stíl í málralist, og má ætla að Jón geti þar starfað jafnfætis öllum fjölda listamanna.

Sýningu Jóns Steingrímssonar í Gallerí Borg lauk 16. apríl.

Vattstungin bandarísk teppi

Myndlist

Bragi Asgeirsson

Ein er sú merk erfðavenja, sem landnemar í Bandaríkjunum þróðu með sér allt frá sautjándu öld og enn lifir góðu lífi, er nefnd hefur verið „Quiltmaking“ eða bútasáumur.

Á finna máli í nútímanum nefna menn iðjuna Contemporary Quilts (nútíma bútasáumur) og er hér átt við vattstungin teppi, sem útfærð eru á marga mismunandi vegu.

Í göngum Kjarvalsstaða er um þessar mundir athyglisverð og fjölbætt sýning á nútíma vattstungnum teppum og stendur hún til sunnudagsins 21. apríl.

Það hefur heimikið verið fjallað um framkvæmdina og eðli tækninnar í fjölmiðlum, enda kunna þeir í Ameríku list markaðssetningarinnar öðrum betur og getum við hér mikið lært. Einkum af öllu því flóði upplýsinga er liggja frammi og eru ein-kenni sýningarhalds meðal gróinna menningarþjóða.

Tæknina sjálfa og eðli hennar er af þeim sökum nær óþarfi að tíunda hér, því þá yrði um endurteknningar þess, er áður er komið fram að ræða og það er ekki tilgangurinn að baki listrýni.

En í stuttu máli þá byggist tæknin á því að yfir- og undirlag úr klæðaströngum eru aðskilin með fyllingu svo að úr verður eins konar samloka, og þessu er haldið saman með skrautlegu saumamynstri, sem mótar yfirborðið á ýmsa vegu eftir henti-semi og hugarflugi gerandans hverju sinni.

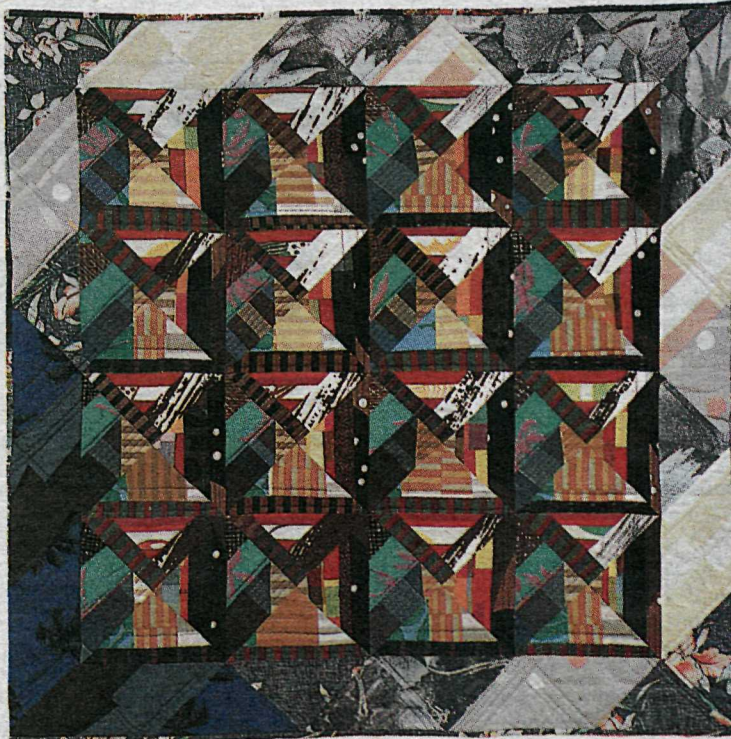
Oftast eru teppin slétt, að mjúkri fyllingaráferðinni undan-skilinni, en stundum er ýmsu bætt við, svo sem á þann veg að úr verður leikur með tví- og þrívíðri formanir.

Þrátt fyrir einfaldleikann er þetta svo margvíslegt ferli, að engin tók eru á því að lýsa þessu nánar í stuttum listdómi rétt fyrir kosningar. En vísað skal til aðfararorða Jon Westling, rektors háskólans í Boston, og mjög

ítarlegar sérprentaðar skilgreiningar um eðli og sögu iðjunnar í sýningarskrá eftir Arlettu Klaric, forstöðumann Listasafns háskólans í Boston, er nefnist: „Vattstungin bandarísk teppi: Listaverk/ Dýrgripir/ Helgidómar.“

Nafn ritgerðarinnar segir meira en mörg orð um þá virðingu semborin er fyrir þessari alþýðlegu listgrein í Bandaríkjunum, enda er hún samofin sögu þeirra og fyrstu minningar ýmissa þjóðkunnra Bandaríkjamanna eru á einhvern hátt tengd vattstungnum teppum svo sem kemur fram í ævisögum þeirra.

Teppin hafa haft margvíslegu hlutverki að gegna því að notagildi þeirra er víðfeðmt, en sjálft fegurðargildið var jafnan metnaðaratriði þess, sem þau bjó til hverju sinni. Þá hafa þau einnig haft áróðursgildi þannig að fyrir þá sem ekki höfðu pólitísk og félagsleg réttindi voru teppin skapandi miðill og gerendurnir saumuðu skoðanir sínar í teppin.



KYRRALÍFSMYNDIR

Myndlistarkonan **Svala Sigurleifsdóttir** hefur víða komið við í listinni um dagana.

Nám hefur hún stundað margþætt og í ýmsum þjóðlöndum í nær áratug og lauk meistara-gráðu frá Pratt-listastofnuninni í New York árið 1984.

Hún hefur tekið þátt í sýningum ásamt því að halda einkasýningar allt frá árinu 1976, og hefur verið sérstaklega iðin við sýningahald sl. tvö ár, sýnt jöfnum höndum ljósmyndir og málverk.

Hún sýndi í listhúsinu ein fyrir ári og er þar aftur með sýningu þessa dagana, sem lýkur 18. apríl.

Að þessu sinni sýnir hún ein-göngu málverk, sem hún nefnir samheitinu kyrralífsmýndir, þótt ekki sé um að ræða slíkar í hefðbundnu formi.

Hér eru þannig engin blóm í vasa né epli á fagurlitum dúk, heldur ýmis minni og tákni úr

heimslitinni þar sem mannskepnan og dýrið leika aðahlutverkið. Eru hér á ferð sigild verk úr fornri höggmyndalist og hlutar úr verkum heimspækktra myndverka-smiða aldarinnar í bland, ásamt ýmsum tilfallandi táknum er vísa til iðjunnar svo sem olíulitáttum. Þá er hið forna tákni hins áleitna og ástþrungna í formi nöðrunnar á næsta leiti og syndanna þar með einnig.

Þetta eru óvenjulegar myndir í íslenskri myndlist, þrungnar hugmyndafræði dagsins ásamt forn-um og dulrænum undirtóni, sem ber vott um að listakonun gerir sér far um að kafa djúpt í heim vitundarlífsins við iðju sína.

Svala leitar mjög í smíðju Picasso, en einnig er henni hugstæður leikurinn í lituðum skúlptúr Niki de St. Phallos.

Mér sýnist af sýningunni sem listakonan sé að sækja í sig veð-

rið og sé á leiðinni að móta sér sérstök vinnubrögð og sumar myndir hennar eru jafnvel vel málaðar, en hún virðist leggja sérstakan skilning í útfærslu mynda og fylgir þá ekki almennum reglum, sem getur verið jafn gott í sjálfu sér.

Þannig geta þær virkað undarlega þurrar og einstrengingslugar í viðkynningu og einkum var það áberandi áður fyrr en nú virðist einhver breyting vera á leiðinni hvort sem listakonunni sé sjálfrátt eða þetta sé eðlileg þróun.

Sem dæmi um þetta er myndin „Ormur í skógi“ (2), sem er athyglisverð fyrir einfalda og sterka útfærslu ásamt mögnuðum undirtóni og einnig vakti myndin „Söngur um eilífa æsku“ (6) sérstaka athygli mína.

Í þessum myndum kenni ég lífrænan undirtón, í senn áleitinn og ertandi.

Þá höfðu þau einnig að geyma lífshlaup heilu fjölskyldnanna og sögulega atburði þeirra samfélaga er þau urðu til í.

Hér var því um nytsemisatriði að ræða á óvenjulega breiðum grundvelli í senn handfastan sem hugmyndafræðilegan, en umfram allt var það metnaður gerandanna, að teppin væru ásjáleg og vektu viðbrögð og helst óskipta aðdáun þeirra sem höfðu þau í sjónmáli.

Hér var metnaðurinn ótakmarkaður og gefur sýningin að Kjarvalsstöðum glöggva hugmynd um það, því að fjölbreytnin í útfærslu teppanna er mjög mikil. Má vera ljóst, að slík vattstungin teppi voru ekki aðeins fær um að gera umhverfið vistlegra sem veggskraut eða t.d. rúmabreiður, heldur höfðu þau einangrunargildi og sameinuðu þannig fegurð, nytsemi og þægindi.

Þá hafa vattstungin teppi endurspeglad ríkjandi listhreyfingar í tímans rás og þá fagurfræði sem hefur verið ríkjandi í skreytilist og myndlist.

Umfallendur um list hafa haldið því fram að hefðbundin form greinarinnar væru innlend, alþýðleg aðferð við óhlutbundna list og undanfari naumhyggju-stefnunna, og kvenréttindakonur hafa bent á þann mikilvæga þátt sem vattstungin teppi höfðu í listhefð bandarískra kvenna.

Vel útfærð teppi með sögulegt gildi, hvort sem það sé hugmyndafræðilegs eðlis eða vegna óhlutbundinnar útfærslu, eru í dag viðurkennd sem fullgild myndlistarverk og verðgildi þeirra eftir því.

Og nafnkenndir bandarískir núlístmenn hafa sótt til þessara hefðar ásamt því sem hér er um viðurkennt listform að ræða svo sem sýningin að Kjarvalsstöðum er til vitnis um.

Það er áberandi hve teppin gera alt andrúm á staðnum hlýlegra og vistlegra, og það var nú einmitt megintilgangur þeirra frá upphafi ásamt nytsemisgildinu og þar af leiðandi skilar sýningin sér til skoðandans af enn meiri áhersluþunga.