

# Ragna Ingimundardóttir

## Myndlist

Eiríkur Þorláksson

Leirinn er sennilega eitt fyrsta jarðefnið, sem maðurinn lærði að meðhöndla og móta, þannig að skapa mætti ný form, sem gætu þjónað manningnum á margvíslegan hátt. Gripi úr leir, hvort sem eru diskar, skálar, könnur eða önnur form, eru mikilvægur hluti fornminja allra helstu menningarþjóða sögunnar. Þessi sterka hefð í leirmunagerð hefur átt sinn þátt í að halda leirlistinni hátt á lofti innan myndlistargeirans, og það er í þennan brunn sögunnar, sem leirlistafólk samtímans sækir næringu sína.

Um þessar mundir stendur yfir í miðrymi Kjarvalsstaða sýning á leirmunum listakonunnar Rögnu Ingimundardóttur. Ragna stundaði nám í Myndlista- og handíðaskóla Íslands 1977-82, og sótti síðan framhaldsnám um tveggja ára skeið í Gerrit Rietveld Academi í Hollandi. Hún er félagi í Leirlistafélaginu og hélt sína fyrstu einkasýningu í Gallerí Langbrók 1984; síðan hefur hún m.a. sýnt tvisvar á Kjarvalsstöðum og átt verk á samsýningum hér heima, í Hollandi og í Noregi.

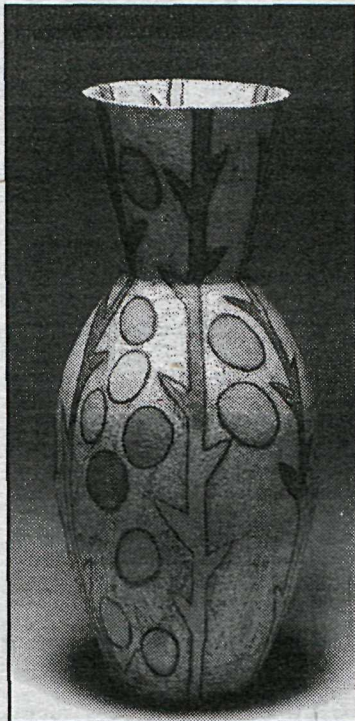
Hið fyrsta sem áhorfandinn tekur eftir varðandi verk listakonunnar hér er hversu kunnugleg þau eru. Þetta eru rúmlega fjöru-tíu umfangsmiklir gripir úr steinleir, og Ragna notar aðeins fáar, hefðbundnar formgerðir við sköpun þeirra; fjölbreytnin í þessum stórgerðu vösum, kerjum, skálum og lömpum liggur að nokkru í áferðinni, en þó fyrst og fremst í litunum og skreytingunni.

Við skoðun sýningarinnar verður ljóst að það er langt og strangt vinnsluferli á bak við þessa gripi.

Vinnsla litanna, hin margvíslegu mynstur og jafnvel sprungurnar sem setja sinn svip á mörg verkanna, öll eiga þessi atriði sinn þátt í að skila til áhorfandans þeirri vinnu, sem liggur á bak við. Listaverk geta þó aldrei staðið aðeins sem vottur um vinnusemi skapandans, heldur verða að hafa til að bera einhver eigin innri gildi, sem lýsa út á við, og þar er komið að inntakinu.

Listakonnan hefur sagt að verk hennar tengist oft ákveðnum manneskjum sem hún hefur hitt, og endurspeglir fólk í mýkt sinni eða hörku, litavali og línuspili. Þannig leitist hún við að gefa hverjum grip viss persónueinkenni, sem greina hann frá fjöldanum. Þessi viðleitni kemur fyrst og fremst fram í skreytingum verkanna og frágangi þeirra og tekst oft ljómandi vel. Sumir birtast sem litríkir einstaklingar, reisulegir og allt að því sjálfum-glaðir, eins og t.d. vasi nr. 30. Í öðrum tilvikum eru verkin í þörum, og hafa til að bera vissan hjónasvip, þó formin séu ólík, og nægir þar að nefna gripi nr. 8, 13 eða 24. Áhorfendur geta líka leikið sér við að greina kynferði persónanna t.d. eftir mýkt línu og lita, og þannig má finna ótrúlega ríkulegan blæbrigðamun í verkunum, sem eru eins í laginu að ytra byrði, en reynast gjörólík að flestu öðru leyti.

Það virðist liggja í eðli myndlistarinnar, að hinir yngri eigi að standa fyrir umbyltingum á því sem fyrir er, og ryðja nýjar brautir. Oft kemur þó í ljós að þær brautir ná engum áfangastað og hið nýja reynist tálsýnin ein. Það þarf samt nokkra dirfsku hjá ungu listafólki til að hafna þessu byltningarferli og ákveða í þess stað



Ragna Ingimundardóttir: Vasi Steinleir, 1993.

ad leitast við að þróa persónulega sköpun og túlkun í myndlistinni út frá þeim römmum, sem hefðin og sagan hefur þegar lagt til. Þetta hefur Ragna verið að gera í sinni listsköpun, og sýningin að Kjarvalsstöðum ber þess vott að hún er að ná ágætum árangri í þeirri vinnu sinni.

Sýning Rögnu Ingimundardóttur í miðrymi Kjarvalsstaða stendur drjúga stund enn, eða til sunnudagsins 18. júlí.

## Hótel Ísafjörður Pétur og Dýr- finna sýna

Nú stendur yfir á Hótel Ísafirði sýning á myndlist eftir Pétur Guðmundsson.

Pétur er Ísafirðingur, en á rætur í Breiðafirði. Hann hefur atvinnu af sjómennsku en stundar myndlist í frístundum. Pétur lauk námi í Myndlista- og handíðaskóla Íslands 1976 og hefur auk þess farið í stuttar námsferðir til Austurríkis. Pétur sýnir milli 20 og 30 myndir, sem unnar eru með blandaðri tækni aðallega á árunum 1992 og 1993 og eins og hann segir sjálfur snú-

ast myndirnar um baráttuna við að vera til. Pétur hefur sýnt á ýmsum stöðum innanlands og utan meðal annars í Slunkaríki á Ísafirði, í Noregi og á nokkrum stöðum í Austurríki.

Í anddyri Hótel Ísafjarðar er sýning á verkum Dýrfinnu Torfadóttur gullsmíðs og sjóntækjafræðings. Dýrfinna er Ísafirðingur eins og Pétur og rekur gullsmíðaverkstæði og sjóntækjaverslun á Ísafirði. Hún lærði gullsmíði hjá Pétri Breiðfjörð á Akureyri og hefur sótt ýmis námskeið í grein sinni. Dýrfinna hefur tekið þátt í samsýningu FÍG á Kjarvalsstöðum og í Perlunni, í kvennasýningu í Sedlabankanum, auk einkasýningar í Slunkaríki.



Tónleikar  
í Kaplakrika  
18. júní kl. 20:30

# Gena Dimitrova

Gena Dimitrova og Sinfóníuhljómsveit Íslands.

Gena Dimitrova er heimsfræg söngkona, ættuð frá Búlgaríu. Tónleikar hennar nú, eru einstæður listviðburður hér á landi, sem tónlistarunnendur ættu ekki að láta fram hjá sér fara.

ALPJÓÐLEG  
LISTAHÁTIÐ  
Í HAFNARFIRÐI  
4.-30. JÚNÍ

LISTIN ER FYRIR ALLA!

Pantið miða tímanlega! Upplýsingar og miðapantanir í síma 65 49 86.

Aðgöngumiðasala:

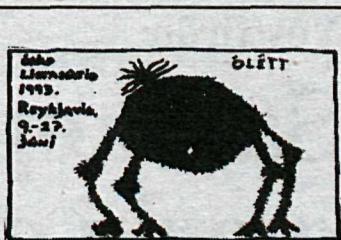
Bókaverslun Eymundsson í Borgarkringlunni og við Austurvöll. Hafnarborg, Strandgötu 6, Hafnarfirði. Myndlistarskólinn í Hafnarfirði, Strandgötu 50.

## Nýjar bækur

■ Lestrar- og Litabókin um Lunda litla er komin út.

„Bókin er ætluð börnum á aldrinum 5-9 ára til að lesa og lita og hefur hlotið lofsamlegar undirtektir sérfræðinga um barnabókmenntir. Sagan býður upp á margskonar skemmtilega úrvinnslu í samstarfi kennara (eða foreldra) og barna. Tónn verksins er jákvæður og þroskandi og bókin hefur ótvírætt nota- og skemmtanagildi.“ Bókin kemur út á íslensku og ensku og er hugsuð sem innleg í lestrarátak það sem í gangi hefur verið.

Útgefandi er Bókaútgáfa Reykhóls. Texti og myndir eru eftir þá Jónas Þór kennara og Böðvar Leós teiknara.



Í KVÖLD kl. 20.-3. Tónleikar í Faxaskála. Hljómsveitirnar Mug, Blimp, Bölmóður, Fallega gulrótin, Þór (trúbador), Óskýrt, (Pandemorium), Synir Raspútins, Síðan skein sól. Dansleikur til kl. 3.

ALPJÓÐLEG  
LISTAHÁTIÐ  
Í HAFNARFIRÐI  
4.-30. JÚNÍ  
1993

Í KVÖLD kl. 20.30 í Bæjarbíói. Pé-leikhópurinn: Fiskar á þurru landi eftir Árna Ibsen. Leikstjóri Andrés Sigurvinsson. Frumsýning.

Klúbbur listahátíðar: Leikhússöngvar undir stjórn Margrétar Pálmadóttur.

## NÝJA BÍLAHÖLLIN FUNAHÖFÐA 1 S:672277



Subaru Legacy 1.8 árg. '90, ek. 49 þ. km., grár, 5 g. Verð 1.290.000,- stgr., ath. skipti.



Suzuki Swift GLX 1.6 árg. '90, ek. 30 þ. km., blár. Verð 790.000,- stgr., ath. skipti.



Suzuki 1100 GSXR árg. 88, ek. 23 þ. km., svart/rautt, algalli fylgir. V. 650.000,- stgr. Vantar hjól á skrá.



Toyota Corolla SI árg. '93, ek. 1 þ. km., rauður, 5 g. Verð 1.220.000,- stgr., ath. skipti.



AMC Cherokee Laredo 4.0 ek. 63 þ. km., grár, sjálfsk., 4D. Verð 1.550.000,- stgr., ath. skipti.

## BÍLATORG FUNAHÖFÐA 1 S:683444



Range Rover Vogue árg. 1989, sjálfskiptur, sóllúga, ek. 60 þ. km. Verð 3.200.000,- skipti, skuldabréf.



Renault 19 RT Chamade árg. 1993, silfurgrár, sóllúga, rafdrifnar rúður, ek. 7 þ. km. Verð 1.350.000,-.



Volvo 245 GL árg. 1988, gullans, sjálfskiptur, ek. 88 þ. km. Verð 880.000,-.



Toyota Landcruiser VX '91, gullans, sjálfsk., sóllúga, ek. 40 þ. km. Verð 3.800.000,-.



Suzuki Sidekick J1X Canada árg. 1991, svartur, sjálfskiptur, rafdrifnar rúður, læst drif, bein innspýting, ek. 52 þ. km. Verð 1.550.000,-.

YFIR 100 BÍLAR Á STAÐNUM