

# Íslensk samtímalist á Kjarvalsstöðum

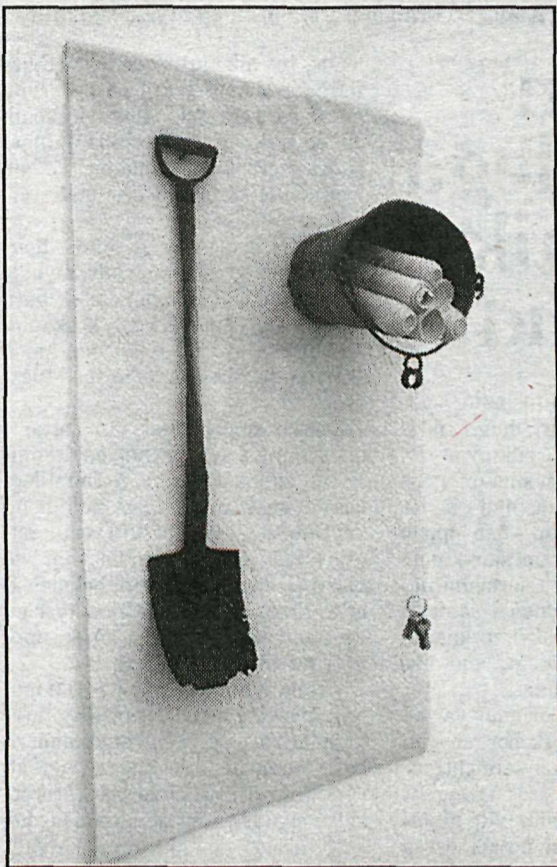
LISTSAFN Reykjavíkur efnir í tilefni Listahátíðar til sýningar á íslenskri samtímalist á Kjarvalsstöðum. Athyglinni er sérstaklega beint að höggmyndalistinni og breytingum á henni.

Valin hafa verið verk eftir 29 íslenska myndlistarmenn sem fram hafa komið á eftir hinna svonefndu SÚM kynslóð og sem endurnýjað hafa hugmyndir okkar um skúlptúrlistina.

Lengi var listin bundin skýrum, fagurfræðilegum og listrænum viðmiðunum en með breyttum tímum í byrjun aldarinnar vöknudu spurningar um hið hefðbundna listhlutverk og fram komu bylt-ingarkenndar breytingar með framsæknum listamönnum.

Það var í New York árið 1917 sem franskur listamaðurinn Marcel Duchamp stillti upp handskál sem listaverki og kallaði það „Brunninn“. Þessi gjörningur átti eftir að hafa djúpstæð áhrif á framgang listasögunnar. Listsköpunin hjá Marcel Duchamp fólst m.a. í því að velja ákveðinn hlut (t.d. handskál, flöskuburrkara) taka hann úr sínu upprunalegu umhverfi, svipta hann sínu fyrra hlutverki og gefa honum nýtt nafn og nýja merkingu. Þar með hafði hann riðlað öllum hefðbundnum forsendum fyrir því hvað væri list og í raun hefur stór hluti listasögunnar frá þessum tíma snúist um það að endurskilgreina listhugtakið. Sjálfur undirstrikaði Duchamp að þetta verk eða verknaður hefði ekkert fagurfræðilegt gildi, heldur væri það fullkomlega ófagurfræðilegt. Listin var orðin hugmyndaleg enda var það ásetningur hans. Hugmyndir Marcells Duchamps hafa síðan endurspeglast í mörgum liststefnum sem fram hafa komið á þessari öld.

Spurningar um eðli listarinnar, hvað væri list og hvað það væri sem gerði ákveðna hluti að listaverkum, urðu sífellt áleitnari. Segja má að listhugtakið hafi verið klofið upp í tvo meginþætti.



Þórdís Alda Sigurðardóttir; „Skil“.

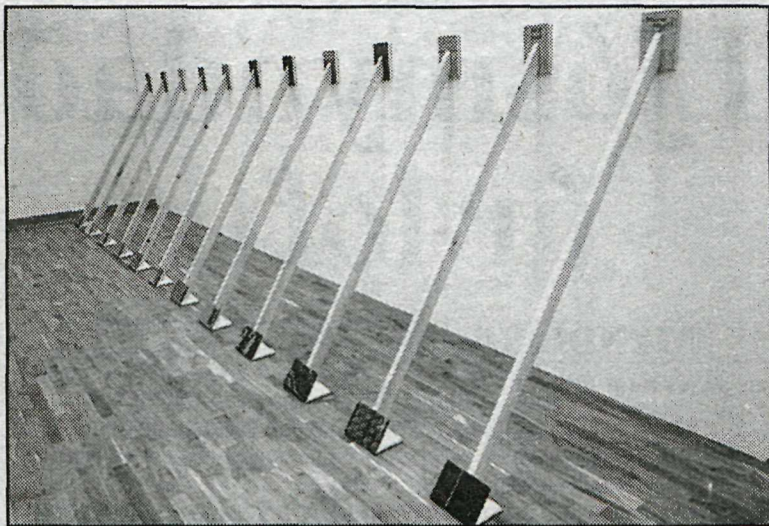
Annars vegar voru það þeir sem héldu áfram að þróa listina út frá form- og myndrænum forsendum í gegnum figúratíft málverk, geometríska abstraktion og síðar minimalisma. Hins vegar voru það listamenn sem lögðu megináherslu á listheimspekilegan þátt myndlistarinnar og þróuðu myndgerð í gegnum dadaismann, poppið, nýraunsæið, conceptlistina, arte povera og fjölda annarra listhugmynda sem fram hafa komið á síðastliðnum áratugum.

Þessi listræni klofningur er ekki talinn hafa náð hingað til lands fyrr en seint á 7. áratugnum, þó einstaka listamenn, sem búsettir voru erlendis, hafi verið meðvitaðir um þessi umskipti í listinni.

Það eru einkum og sér í lagi

ready-made verk Marcells Duchamps, conceptlistin, arte povera og nokkru síðar minimalisminn sem verða að teljast hráefnið í undirstöður skúlptúrsins í íslenskri samtímalist.

Einkenni þeirra listamanna sem nú sýna að Kjarvalsstöðum og eiga mislangan feril að baki er samruni ólíkra listhugmynda og meðvitað endurskoðun á þekktun liststefnum. Flestir vinna með ready-made eða fundna hluti sem þeir slíta úr sínu upprunalega samhengi eða umhverfi og gefa nýja merkingu. Ýmist út á eigin verðleika eða í tengslum við aðra hluti. Þessi umskipti á oft hversdagslegum hlutum byggjast ýmist á fagurfræðilegum, félagslegum, tákfræðilegum eða listheimspekileg-



Ásta Ólafsdóttir; „Án titils“.

við þá kvenlegar viðbætur, Steingrímur Eyfjörð gefur hús-forminu trúarlega merkingu, Daníel Magnússon ljær skápnunum nýtt inntak, Erla Þórarinsdóttir gefur þekktum hlut næsta yfirmáttúrulegt yfirbragð, Rúrí notar mælistokkinn til að skilgreina og tæma merkingu listaverksins og Þorvaldur Þorsteinsson „endurbyggir“ og vitnar um hluta af slökkviliðsstöðinni í Reykjavík. En hvað varðar sjálfa útfærsluna eða sviðsetninguna/innsetninguna, þá leyfa þeir sér enn fremur í flestum tilfellum að nýta sér hið nýja hlutverk rýmisins sem kom fram með minimalismanum, þar sem rými áhorfandans rennur saman við rými lista-verksins.

Aðrir listamenn, Svava Björnsdóttir, Þóra Sigurðardóttir, Kristinn E. Hrafnsson, Guðjón Ketilsson og Ólöf Nordal, einbeita sér að því að þróa áfram hugmyndir sem eiga rætur sínar að rekja til modernismans. Þau vinna formrænt, finna upp ný form og tengja þau enn fremur nýju hlutverki rýmisins.

Og aðrir, Brynhildur Þorgeirsdóttir, Halldór Ásgeirsson, Steinunn Þórarinsdóttir og Finna Birna Steinsdóttir vinna in situ, verk sem þau græða beint inn í viðkomandi umhverfi.

Og Bryndís Snæbjörnsdóttir og Hlynur Helgason brjóta textanum leið (út úr bókinni) inn í skúlptúrinn og rýmið.

Á þessari sýningu gefur að líta mörg og ólík verk ungra framsækinnna listamanna og er henni einkum ætlað að draga fram í dagsljósið nýjar hugmyndir og áherslur í höggmyndalist og þá sérstaklega ný merkingarsvið skúlptúrsins og nýtt hlutverk rýmisins.

Sýningin á Kjarvalsstöðum verður opnuð 21. maí og stendur til 24. júlí. Sýningarstjórar eru Kristín G. Guðnadóttir og Gunnar B. Kvaran.

Samantekt úr sýningarskrá, Svava Aradóttir.

## Lifandi berg

### MYNDLIST

Gallerí Úmbra

### HÖGGMYNDIR

Guttormur Jónsson.

Opið 14-18 daglega til 1. júní (lokað mánudaga). Aðgangur ókeypis.

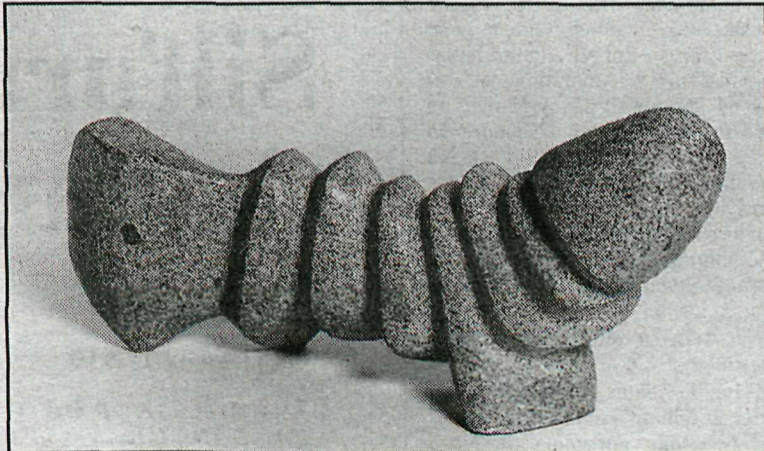
HÖGGMYNDALIST í sínu hreinasta formi hefur löngum verið tengd við suðrænan marmara og fagurlitad brons, en minna verið lítið til annarrá efna. Íslenskir myndhöggvarar hafa ekki gert eins mikið af því og vert væri að nýta sér íslenskt berg sem hráefni, m.a. vegna þess að það getur bæði reynst brotgarnt og misjafnt að gæðum. Þó hafa ýmsir orðið til að riða á vaðið á þessu sviði og sýna fram á að íslenskt grjót getur boðið upp á ríkulega möguleika í vinnslu, og

má benda á jafn ólíka hluti sem hausa Sigurjóns Ólafssonar og uppsetningar Rögnu Róbertsdóttur sem dæmi um sérstæð listaverk úr íslenskum steini.

Guttormur Jónsson á ekki langt listnám að baki, en hann hefur lítið til náttúrunnar og sækir þangað hráefni sitt; hann hefur unnið flest verkin hér úr basalti og storkubergi sem hann hefur sótt í fjöruna á Langasandi við Akranes. Einnig hefur hann sótt gabbró til Snæfellsness, og unnið nokkur verk í tré.

Guttormur nálgast viðfangefni sín fyrst og fremst út frá efninu, eins og hann segir í kynningu: „Hvert tré og grjót er einstakt og ber að meðhöndla sem slíkt. Fyrirfram ákveðnar hugmyndir þurfa að aðlagast eiginleikum þess, formi, þéttleika og myndunarsögu. Niðurstaðan er sáttmáli milli mín og náttúrunnar.“

Þessi aðlögun að efninu kemur



Guttormur Jónsson: Könnun (gabbró).

vel fram hér. Basaltið er einkar lifandi í verkum listamannsins; fjölbreyttar loftrásir, mismunandi þéttleiki, litur og kornastærð verður til þess að gefa þeim auknið formgildi, þar sem hin sléttá móttun verkanna og þessir eðlisþættir efnisins skapa skemmtilega spennu í yfirborðinu. Á svipaðan hátt má segja að Guttormur vinni út frá eiginleikum trésins, einkum í tveimur falllegum gripum úr sérstæðum suðrænum við,

um forsendum.

Ívar Valgarðsson notar málningadósir, rúllur og pensla á hlutstæðan hátt í rýmisverki. Haraldur Jónsson gólfteppi, Ásta Ólafsdóttir bækur, Ragnheiður Hrafnkelsdóttir sæng, Margrét Magnúsdóttir stóla, Anna Eyjólfsdóttir svuntur, Finnþógi Pétursson hátalara, Ólafur Gíslason malaratrönnur í tengslum við hvítan stöpul, Kristinn Harðarson stefnir saman alls kyns hversdagslegum hlutum í geometríska/minimalíska kassa, Guðrún Hrönn vinnur með skúlptúr/húsgagn, Stefán Jónsson stillir upp eða setur á svið þekktu Lego kalla, Þórdís Alda stillir saman mismunandi „göfugum“ efnunum, Anna Línal afvegaleiðir þekktu „karlkyns-hluti“ með því að spinna

eru í ákveðnum þörm, þar sem litur og aðrir eiginleikar efnisins marka verkin ekki síður en formin.

Rýmið er ekki mikið í Gallerí Úmbra, og því þarf að vanda uppsetningu til að svo mörg verk njóti sín sem skyldi. Þetta tekst vel; nokkrar hlykkjóttar hillur skapa með vissum hætti ákjósanlegar andstæður við mýkri sveigjur höggmyndanna, og stærri verkin fá gott rými. Stærstu verkin, virðuleg „Lýðveldishjónin“ (nr. 1) í sínu finasta þússi, eru staðsett sem í öndvegi utandyra, hann með pípuhatt og hún með spaðafald. Hér er efnið annað og stærðin meiri en í minni verkunum, en tengslin við þau eru augljós í formvinnslunni.

Guttormur Jónsson er menntaður húsgagnasmíður, en stundaði einnig nám við höggmyndadeild Myndlistaskóla Reykjavíkur. Þessi sýning er góður vottur þess að virðing fyrir efninu og vönduð vinnubrögð geta oft skipt meira máli en langt skólanám, því árangurinn verður aðeins metinn á grundvelli þeirra verka, sem ber fyrir augu sýningar-gesta hverju sinni.

Eiríkur Þorláksson