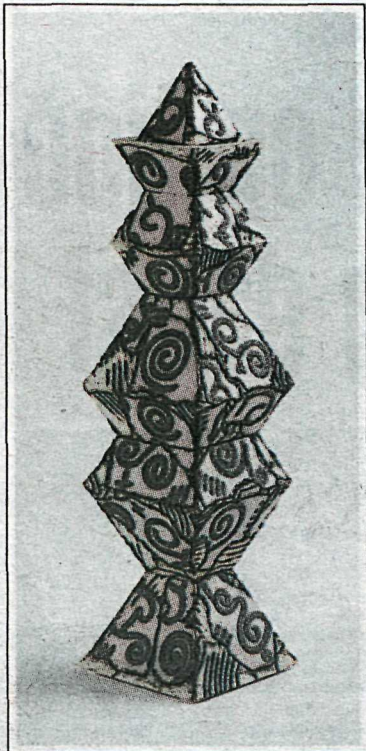
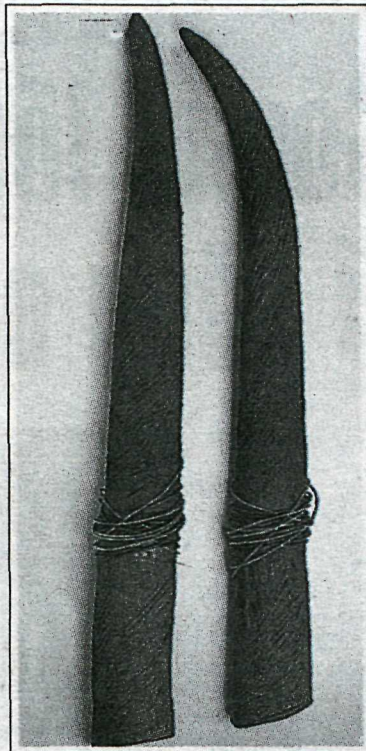




Sóley Eiríksdóttir:
brenndur leir.



Kolbrún Björgúlfssdóttir:
steinleir og málmur, 1994.



Jónína Guðnadóttir:
steinleir og málmur, 1993.

Ung leirlist

LEIRLIST á Íslandi heitir sýning sem í dag verður opnuð á Kjarvalsstöðum. Henni er ætlað að sýna það sem leirlistamenn eru að fást við núna en jafnframt að rekja forsöguna og þá þróun sem orðið hefur á 65 ára tímabili. Saga íslenskrar leirlistar mun ekki vera lengri, en önnur lönd eiga mörg ævagamla gersemar úr leir. Elstu minjar um brenndan jarðleir eru um níu þúsund ára gamlar, nær okkur í tíma eru munir úr steinleir og loks tekur fingert postulín við.

Hérlandis setti Guðmundur frá Miðdal á stofn fyrstu leir-munagerðina um 1930 og hún var sú eina í hálfan annan áratug. Eftir stríðið, þegar flutn-

ingar gengu greiðar, opnaði Benedikt Guðmundsson aðra, Rúna fór að mála á postulínsflisar og veggskildi og Ragnar Kjartansson stofnaði Funa ásamt fleira fólki. Sagan er áfram rakin í grein Eiríks Þorlákssonar í sýningarskrá, en hér verður látið nægja að geta þessara frumkvöðla. Sjón er enda sögu ríkari, fjölmargir hafa komið í kjölfarið og á sýningunni á Kjarvalsstöðum eru verk 21 listamanns.

Pau eru í vestursal og miðsal safnsins, en austursalur er undirlagður af myndum eftir meistara Jóhannes Kjarval. Leirlistin verður til sýnis fram til 5. febrúar en Kjarvalssýningin stendur fram í maí. P.P.

Myndir málaðar með röddinni

MANNSRÖDDIN og svo píanóid verða í aðalhlutverkum á tónleikum Kammerseitar Reykjavíkur í Íslensku óperunni síðdegis á morgun. Þar verður fluttur Píanókvartett í a-moll eftir Mahler (1860–1911), sönglög eftir Chausson (1855–1899) og Sextett í C-dúr eftir Dohnányi (1877–1960). Fram koma Ingibjörg Guðjónsdóttir sópransöngkona og Peter Maté píanóleikari auk Gerðar Gunnarsdóttur, Sigurlaugar Eðvaldsdóttur, Helgu Þórarinsdóttur, Ingu Rósar Ingólfsdóttur, Sólveigar Önnu Jónsdóttur, Ármanns Helgasonar og Josephs Ognibene. Tónleikarnir hefjast klukkan fimm síðdegis.

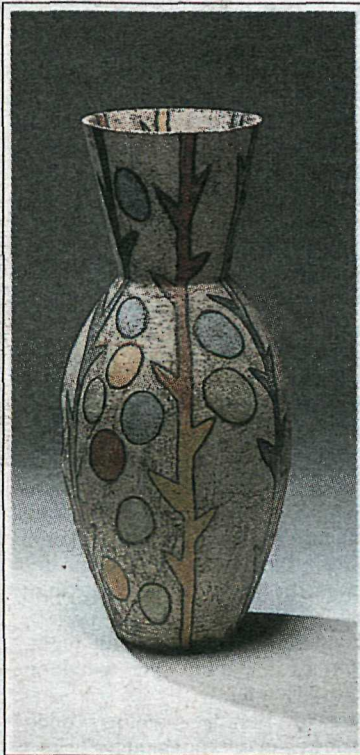
Þetta eru miðtónleikar starfsársins hjá Kammerseitinum en þeir þriðju verða í mars með finnskum stjórnanda og norskrar söngkonu í tilefni af norrænum menningardögum sem þá munu standa. En yfirleitt eru flytjendurnir starfandi tón-



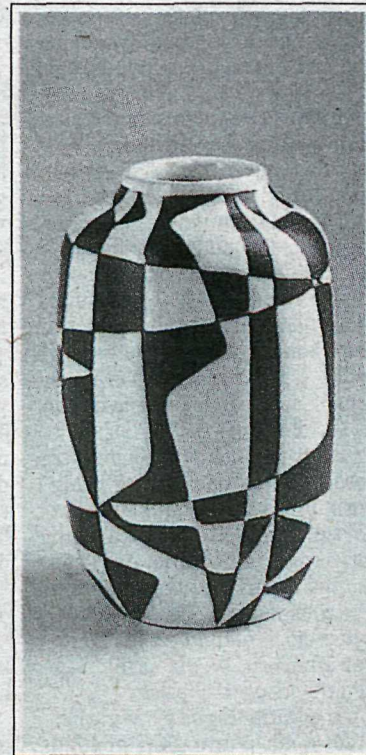
Ingibjörg
Guðjónsdóttir
sópran

listarmenn á Íslandi. Þetta er 21. starfsár Kammerseitarinnar og hún er því löngu orðinn fastur liður í tónlistarlífi borgarinnar. Tónleikarnir á morgun, sem upphaflega áttu að vera í nóvember, frestuðust vegna þess að erfitt reyndist að hafa uppi á nótum að Dohnányi-sextettinum. Hann hefur verið ófánlegur um árabíl, en eftir mikla leit fékkst afrit að nótunum og nú er sem sagt stundin runnin upp. Eftir því sem aðstandendur tónleikanna vita best hafa hvorki sextettinn né önnur verk á efnisskránni áður verið flutt hérlandis.

„Þetta verða þess vegna spennandi tónleikar,“ segir Ingibjörg Guðjónsdóttir söngkona, „og skemmtilegt tækifæri fyrir mig til að syngja með kammerhópi. Venjulega vinnur söngvari með stórra hljómsveit eða píanóleikara. Kammerhópurinn er allt öðruvísi maður er hluti af hóp og hlustar á raddir



Ragna Ingimundardóttir:
steinleir, 1993.



Ragnar Kjartansson:
steinleir, 1993.



ÆFING hjá Kammerseit Reykjavíkur

ólíkra hljóðfæra og reynir að beita röddinni í samræmi við hvert þeirra og þá tilfinningu sem það túlkar. Því Chausson dregur upp fingerðar myndir í tónlistinni og lætur hvert hljóðfæri tjá eitthvað ákveðið. Ást eða harm eða dauða. Chanson perpetuelle eða Söngur án enda er einskonar frásögn eða talsöngur um náttúruna, ástina og tregann þegar elskhuginn fer sína leið. Þá er allt á enda. Þetta er rómantískt og mikið drama.“

Ingibjörg hefur átt nóturnar að þessum lagaflokki um tíma og segist vilja njóta tækifærisins til að túlka hann. Hún mun auk þess syngja tvö minni lög eftir sama höfund; Kólibrifugl og Fíðildin. Eins og heitin gefa til kynna eru þetta líka finleg og myndræn ljóð. Ernest Chausson hafði enda mikil áhrif á ímpressjónistana í franskrar tónlist sem komu fram um tíu árum á eftir honum. Einkenni þeirrar stefnu eru þó kannski hvað mest áberandi í Söng án enda, sem tónskáldið skrifaði ári áður en hann dó. Ákveðin ráðgáta hvílir yfir píanó-

kvartett Mahlers. Hann fannst ásamt fleiri kammerverkum löngu eftir dag tónskáldsins, við andlát ekkju hans árið 1967. Flest þessi verk voru frá hans yngri árum og á forsiðu handritsins að kvartettinum er ártalið 1876. Og af því þar er ekki eingöngu rithönd Gustavs Mahlers hefur jafnvel verið dregið í efa að verkið sé að öllu leyti eftir hann. Það hefur ef til vill fallið í skugga stórra hljómsveitarverka hans og er að líkindum ekki fullklár- að. Endirinn kemur að minnsta kosti snögglega.

Ungverjinn Ernö Dohnányi var píanóleikari og hljómsveitarstjóri auk tónsmíðanna. Oft má greina áhrif frá Brahms í verkum hans, sérstaklega þeim sem hann samdi fyrir litla hljóðfærahópa. Í sextettinum sem leikinn verður á morgun gerir Dohnányi hlut píanósins mestan, en hefur að auki fíðlu, lágfíðlu, selló, klarínett og horn. Hann samdi verkið fyrir réttum sextíu árum og frumflutningur þess fór fram í Búdapest.

P.P.

MENNING/LISTIR

NÆSTU VIKU

MYNDLIST

Listasafn Íslands
Sýningin Stofngjöfin til 5. febrúar.

Kjarvalsstaðir
Yfirlitssýning um íslenska leirlist í 65 ár og myndir Jóhannesar Kjarvals úr eigu safnsins.

Norræna húsið
Ljósmyndasýningin om Livere. (Frá Nordinfo í Riga).

Gallerí Birgis Andréssonar
Halldór Ásgeirsson sýnir út janúar.

Gallerí Sólun Íslandus
Ljósmyndasýning Davíðs Þorsteinssonar kennara til 24. janúar.

Stöðlakot
Graffksýning Þórdísar Elínar Jóelsdóttur sýnir til 22. janúar.

Listasafn Kópavogs - Gerðarsafn
Málverkasýning Einaris Garibaldi Eiríkssonar, Flekar, til 22. janúar.

Hafnarborg
Bragi Ásgeirsson sýnir í kaffistofu til 10. janúar.

Nýlistasafnið
17 ár, samsýning 125 félagsmanna í safninu til 22. janúar.
II hæð, Laugavegi 37
Roger Ackling sýnir til febrúarloka, opið síðdegis á miðvikudögum eða eftir samkomulagi.

TÓNLIST

Sunnudagur 8. janúar
Nýárstónleikar Sinfóníuhljómsveitar Norðurlands í Akureyrarkirkju kl. 17. Nýárstónleikar þekktra tónlistarmanna í Listasafni Íslands kl. 20.30.

Þriðjudagur 10. janúar
Sýning Þjóðdansasfélags Reykjavíkur í Þjóðleikhúsinu kl. 20; söngdansar, söngur og viki-vakaleikir. Tónlist eftir Jón Ásgeirsson, stjórnandi Jón Stefánsson og dansarar félagar úr Þjóðdansafélaginu.

Miðvikudagur 11. janúar
Önnur sýning Þjóðdansasfélags Reykjavíkur í Þjóðleikhúsinu kl. 20.

LEIKLIST

Þjóðleikhúsið
Fávittinn eftir Dostojevski laugardaginn 7. janúar, fimmtudag. Snædrottningin sunnudag 8. janúar.

Gauragangur sunnudag 8. janúar, laugardag.
Gaukshreiðrið föstudag 13. janúar.

Borgarleikhúsið
Söngleikurinn Kabarett frumsýndur 13. janúar.
Leynimelur 13 laugardag 7. janúar, laugardag.

Óskin (Galdra-Loftur) laugardag 7. janúar, laugardag.
Ófælna stúlkan sunnudag 8. janúar, miðvikudag, fimmtudag.

Leikfélag Akureyrar
Óvænt heimsókn laugardag 7. janúar kl. 20.30, sunnudag kl. 20.30.

Möguleikhúsið við Hlemm
Tríflitoppur laugardag 7. janúar kl. 14., sunnudag kl. 14.
Frú Emilia
Kirsuberjagarðurinn laugardag 7. janúar kl. 20.

LISTAKLÚBBUR

Leikhúskjallarinn
Lög úr söngleikjum í flutningi þriggja ungra söngkvenna mánudagskvöldið 9. janúar kl. 20.30. Arni E. Blandon fjallar um sögulegan bakgrunn laganna.

Umsjónarmenn listastofnana og sýningarsala!
Upplýsingar um listviðburði sem óskað er eftir að birtar verði í þessum dálki verða að hafa borist bréflaga fyrir kl. 16. á miðvikudögum merktar: Morgunblaðið, menning/listir, Kringlunni 1, 103 Rvk. Myndsendir: 91-691181.