

# Íslensk leirlist

## MYNDLIST

Kjarvalsstaðir

LEIRLIST  
YFIRLITSSÝNING  
UMSJÓN EIRÍKUR ÞOR-  
LÁKSSON

Opið frá 10–18 alla daga. Til 5. febrúar. Aðgangur 300 kr.

LAUGARDAGURINN 7. janúar gengur vafalítið inn í sögu íslenskrar leirlistar, og myndlistar um leið, en þá var í vestursal og miðrymi Kjarvalsstaða opnuð fyrsta mikilsháttar yfirlitssýningin á þróun listgreinarinnar hérlandis.

Varla hafði ég farið úr yfirhöfnni, er ég rakst á eina af okkar ágætustu leirlistarkonum, sem segir við mig brosandi út undir eyru „þetta er stór dagur“ og mega það vera orð að sönnu.

Ég kom seint á vettvang, því ég vildi forðast hið yfirþyrmandi mannhaf sem stefnt er á Kjarvalsstaði í hvert sinn sem efnt er til stórsýninga, á boðskort sem gildir einungis opnunardaginn, og er stundin rennur upp er full áliðið dags, því það gildir í raun einungis í tvær klukkustundir!

Þrátt fyrir að stutt væri í lokun, var enn mikið um fólk á sýningunni svo ég valdi þann kostinn að líta fyrst á nýja upphengingu á verkum Kjarvals í austursal, en þar hefur tekist að stefna saman mjög forvitnilegu úrtaki teikninga hans lítaðra sem ólítaðra, auk nokkurra sigíldra málverka.

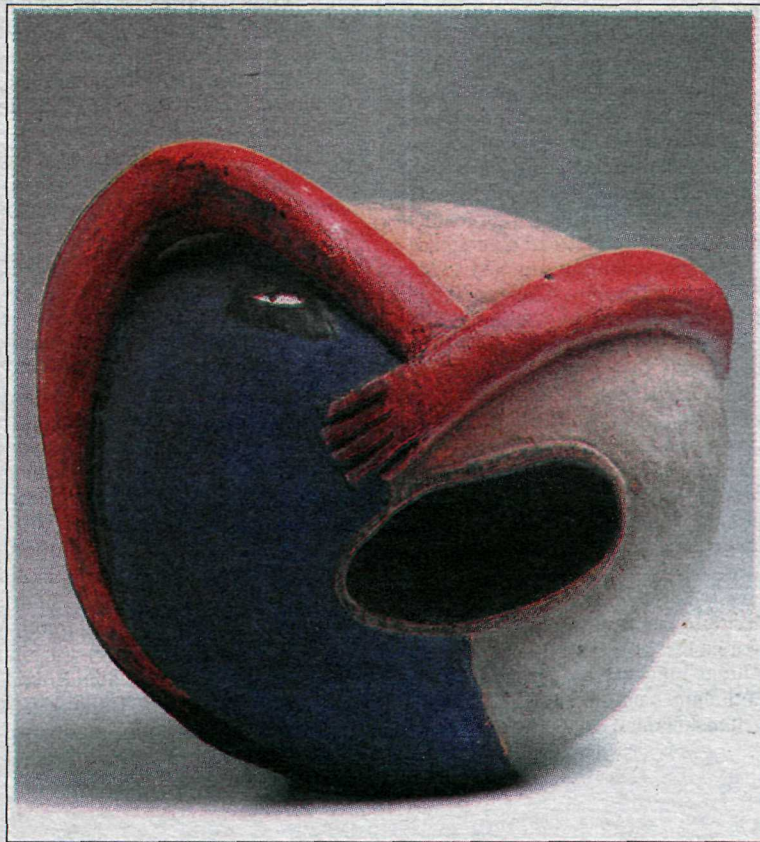
Það er rétt sem fram kemur og lögð er áhersla á, að leirlist er ung listgrein á Íslandi, en það eru yfirleitt allir hlíðargeirar myndlistarinnar og saga íslenskrar myndlistar er í heild merkilega ung, sé lítið til samfelldra vinnubragða og atvinnumennsku í faginu.

Á seinni tímum hefur flokkun myndlistar ríðlast nokkuð, og einkum er það áberandi á Norðurlöndum sbr. skilgreininguna á vefjarlist og textíl, en þetta tvennt er skýrt afmarkað í nútíma upp-slátarritum, og við bæstist að ýmsir áhrifamiklir einstaklingar hafa sérskoðanir á ýmsum hugtökum innan myndlistar sem þeir halda stíft fram.

Þá hefur hugtakið keramik þ.e. leirlist einnig víkkað og margur vill afneita hlutum notagildis í þeim pataldri.

En ekki skal vanmeta það sem til forna var einfaldlega nefnt brúkslist, en á nýrri tímum hefur hlotið nafnið nytjalist, sem er öllu þokukennari skilgreining. Margt af því sem forfedurnir notuðu dags daglega hefur endurnýjast í verkum núlistarmanna, því formræn fegurðin varð mönnum einhvern veginn þeim ljósari sem þessir hlutir urðu fágætari. Þannig eru sýningar á brúkslutum fortíðarinnar stundum harla líkar ýmsu innan rýmislistar nútímans, og núlistamenn fara einnig á þjóðminja- og þjóðháttasöfn til að sækja sér eldsneyti til átaka.

Þróun íslenskrar leirlistar er



ÁN TITILS eftir Sóley Eiríksdóttur (1986).

með nokkrum öðrum hætti en meðal annarra þjóða, því að hér var af engu að taka, en hins vegar er hin heillandi saga alda og árbúsunda gömul víðast hvar og er nátengd lífsháttum og menningarsögu þjóðanna. Risastór leirker voru matarbúur í ómunatíð og almennir brúkslutir voru úr leir, og formfegurð þessara hluta oftast en ekki óviðjafnleg og jafnast stundum á við hið besta sem gert hefur verið í höggmyndalist fram til dagsins í dag. Fagheitið og alþjóðlega skilgreiningin fyrir allar tegundir leirlistar er „keramik“ og nær yfir vítt svið allt frá brúkslist til skreytinga úti og inni sem og gerð manna og dýramynda sem er það elsta sem fundist hefur úr brenndum leir eða frá því um 20.000 f.Kr. (Dolní Věstonice og Pavlov í Mæri).

Guðmundur Einarsson frá Miðdal, sem er ótvírætt brautryðjandi í leirlist á Íslandi, hafði því af ríkri erlendri hefð að ausa er hann hófst handa í lok þriðja áratugarins. Þannig bera sumir þeir gripir er fyrst komu úr brennsluofni hans svip af 5.000 ára gömlum krukum! Fyrir honum vakti að veita Íslendingum hlutdeild í þessari miklu hefð og mæta þörf á skreyti- og brúkslutum í landinu, sem hann gerði réttléga ráð fyrir væri drjúg. Hann mun líka hafa séð tækifæri til að framfleyta sér og sínum með þessum hlíðargeira frá öðrum og „æðri“ listrænum athöfnum. Markaðurinn fyrir málverk og höggmyndir var lítil og myndlistarmönnum fór óðast fjölgandi, en hins vegar þótti mörgum þeir vera að taka niður fyrir sig með því að þjóna markaðinum með listiðnaði og jafnvel graffík þótti ekki nógu traustvekjandi vegna fjölföldunaráráttunnar. Menn voru þannig snöggum vandari að virðingunni sinni í norð-

inu, en á upphafsstöðum listarinnar!

Viðhorfin eru til ennþá en í mun minna mæli en áður, einkum eftir að myndlistin varð að alþjóðlegri markaðsvöru og lýtur stjórn óprúttinna kaupahéðna og sýningarstjóra, sem hafa tekið listasagnfræðinga, listasöfnin og listaskólana í þjónustu sína.

Það er næsta líklegt að Lydia kona Guðmundar hafi haft áhrif á ákvarðanatöku Guðmundar því hún var útlærð í faginu og tók meistaraþréf á undan Guðmundi og sem húsmóðir hefur hún skynjað að myndlistarmaðurinn þyrfti jafnt salt í grautinn sem líti á litaspjaldið.

Eðlisvísan hins athafnaglaða Guðmundar frá Miðdal reyndist rétt, því almenningur tók hinum þjóðlega listiðnaði opnum örnum og fyrirtækið blómstraði. Er mér enn í fersku minni hvernig leirmunir frá verkstæði listamannsins flæddu á markaðinn og varla var hægt að koma í hús án þess að bera verk hans augum, þótt ekki væri annað en öskubakki og krákan hans svarta þótti mikil býs og var gefinn í mörg meiri háttar afmælin. Þegar best lét munu þannig 15–16 manns hafa unnið hjá fyrirtækinu, starfsmenn og lærlingar.

Undarlegt má telja að aðeins einn úr þessum hópi gerði leirlist og myndsköpun að ævistarfi, þó ýmsir hafi unnið meira eða minna í faginu, og var það Ragnar Kjartansson. Um skeið starfaði einnig á verkstæðinu Sigríður Björnsdóttir, sem mun vera fyrsta íslenska konan sem lærði leirkerasmíði.

Það lýsir þróun listarinnar vel, að hérlendum núlistamönnum þótti lengstum lítið til þessarar iðju Guðmundar koma. En á seinni tímum og fjölþættrar tilrauna-

## LISTIR



SKRAUTKER, Smáker og Blómaker eftir Guðmund Einarsson frá Miðdal (1930).

starfsemi á sviðinu, á tímum er upprunalegu munirnir eru að verða að fágætum forngripum, komast þeir aftur til vegs og virðingar vegna breyttra viðhorfa og annars gildismats.

Þó munir Guðmundar séu einungis brot sýningarinnar á Kjarvalsstöðum er hlutur hans full fyrirferðamikill í sýningarskrá og einkum vegna þess að verk hans nálgudust frekar að vera hreinn iðnaður í stórum stíl, en að þjóna metnaðarfullri þörf til skapandi átaka. Það er þannig nokkur vegur frá leirmunum Guðmundar til verka ýmissa samtíðarmanna hans á Norðurlöndum, sem völdu svipaða leið t.d. Danans Aksel Salto, sem málaði, vann í graffík og leirlist. Samanburður er hér þó ekki alveg raunhæfur vegna aðstöðumunar auk þess sem þekking á listgreininni hér landi var nánast enginn og hæfni almennings til að leggja mat á listiðir eðlilega af mjög skornum skammti.

Fyrir utan leirmunagerðar, sem Benedikt Guðmundsson kom á fót með aðstoð danskra hjóna, skeði fátt markvert fyrr en Gestur og Rúna komu frá listnámi í Kaupmannahöfn og Ragnar Kjartansson frá Gautaborg.

Gestur og Rúna voru mjög áberandi á árunum kringum 1950 og eru sýningar þeirra á Laugarnesleir mér í fersku minni, en þær báru mikinn svip af þeirri endurnýjun sem leirlistin gekk í gegnum við athafnasemi Picassos í hinu forna keramikþorpi Vaullaris í Suður-Frakklandi eftir stríð. Því miður urðu kaflaskipti um 1952, er innflutningur á erlendum skrautumunum jókst til muna og áhuginn á innlendri framleiðslu dalaði að sama skapi og fyrirtæki þeirra lagnaðist útaf uppúr 1952.

Þáttur Ragnars Kjartanssonar er mikill í þróuninni, en hann stóð að stofnun tveggja fyrirtækja, Funa og Glits, auk þess að vera athafnasamur í höggmyndalist, vinna á tvívíðum grunni og vera mikilvirkur í hvers konar tilraunastarfsemi. Hann naut hér félagskapar Svisslendingsins Dieters Rots, sem hafði mikil áhrif á hann og þá einkum á tímabilinu 1957–67, sem voru ár mikils uppgangs hugmyndaáríkra vinnubragða í faginu. Mikil umbrot áttu sér stað í íslenskri myndlist á tímasketiðinu, sem enn hefur ekki verið gerð skil, en full mikið er sagt, að „abstraktlistin hafi verið alls ráðandi á þessum árum“, því þótt abstraktmálarar réðu í FÍM, og þar með Listamannaskálanum gamla, var einungis um fámennan en harðan kjarna að ræða og menntamálaráð réð innkaupum til Listasafns Íslands.

Athyglisvert er að svo til allir sem komu nálægt vinnustað Ragnars urðu seinna virkir listamenn, og fyrir ýmsa upprennandi listamenn var það beinlínis lífi-brauð að vinna þar. Haukur Dór Sturluson kom heim frá listnámi í Glasgow 1964 með háhita brennsluofn og var næstu árin

mikilvirkur í nýrri tækni sem nefndist steinleir. Það sögulega við þennan ofn var að hann var svo seldur til Myndlista- og handíðaskóla Íslands 1969, sem markaði ný og merk kaflaskil.

Þetta var saga brautryðjendanna, en nú kemur fram ný kynslóð, sem menntaðist fyrst innan veggja MHÍ og hóf svo kennslu í skólanum að loknu framhaldsnámi við listiðnaðarskóla erlendis. Þetta fólk, svo sem Jónína Guðnadóttir og Kolbrún Björgólfsdóttir, kom með ýmsar nýjungar inn í leirlistina og þá einkum hvað glerung og postulínsáferð snertir og er þáttur þessa fólks full rýr í hinu sögulega yfirliti og einkum með hlíðsjón af því að viðamesti hluti sýningarinnar er munir eftir það. Fleiri kennarar koma hér við sögu bæði innlendir og útlendir og er hlutur þeirra sömuleiðis í rýrara lagi.

Auðséð er af sýningunni að menn hafa vandað til gripa sinna, en hins vegar saknar maður margs og þannig eru engir hlutir eftir fyrstu konuna, þ.e. Sigríði Björnsdóttur, né hugmyndasmiðinn Dieter Rot.

Helstu hnökror framkvæmdarinnar eru hve mikið af sögulegu samhengi vantar í hana vegna hinna mörgu er lögðu hönd að en eru afskiptir og til fróðleiks hefði mátt gera hinum ýmsu þróunarstigum skil með einföldum dæmum t.d. hvað áferð og glerhúð snertir, eins og iðulega er gert í sambandi við slíkar yfirlitssýningar erlendis.

En sjálf sýningin er mjög athyglisverð vegna þess að margir eru með það besta sem sést hefur eftir þá og hún undirstrikar gróskuna í íslenskri leirlist. Samt saknaði ég ósjálfrátt úttekta af verkum yngstu kynslóðarinnar í austari gangi, en stóru málverkum Kjarvals er þar ofaukið og í litlu samhengi við teikningarnar inni og leirlistina í miðryminu.

Helst sitja í minninu smáfuglar og rjúpur Guðmundar frá Miðdal ásamt hinum einfaldari stóru gólfvösum hans. Gráa tímabilið hjá Ragnari Kjartanssyni 1963–65, Laugarnesleir Gestis og Rúnu frá 1950 og vasi Gestis frá 1980. Einfaldir vasar Steinunnar Marteinsdóttur frá 1981 og 1994. Blár vasi Kristínar Isleifsdóttur frá 1992 og holubrenndar krukku Kolbrúnar Björgólfsdóttur. Í miðryminu eru þær fyrirferðamiklar Borghildur Óskarsdóttir og Guðný Magnúsdóttir, en þar eru líka þeir hlutir sem búa yfir gáskafyllstu kímnni og eru eftir Sóley Eiríksdóttur sem lést fyrir skömmu og er af þeirri hæfileikakonu mikil eftirsjá.

Af miklu var að taka við samsetningu þessarar sýningar og helsti galli hennar er að svo er sem ekki hafi verið leitað nægilega um ráðgjöf frá starfandi leirlistafólki og sýningarskráin er helst til ankannaleg hönnun. Aðall hennar er hið fjölskrúðuga handverk sem kynnt er.

Bragi Ásgeirsson.