

LISTIR

Óápreifanleg kvika

MYNDLIST

Listasafn Íslands

MÁLVERK OLLE BÆRTLING

Opið daglega frá kl. 12–18. Lokað mánudaga. Til 2. apríl. Aðgangur ókeypis.

ÞAÐ ER rétt sem fram kemur í kynningu sýningar hins nafnkunna strangflatalistarmanns Olle Bærtling að jafnvel yfirlýst óhlutlæg myndlist sé uppfyll af ápreifanlegum „hlutum“. Það getur líka heitið að menn hlutgeri ósjálfrátt hrein form sem byggjast þó einungis á eigin lög-málum og það sem allir óhlutlægir málara-óttuðust hér áður fyrr var að eitthvað þekkjanlegt kæmi óviljandi fram í myndum þeirra, en það gat gerst þeim til mikillar hrellingar er það upp-götyaðist.

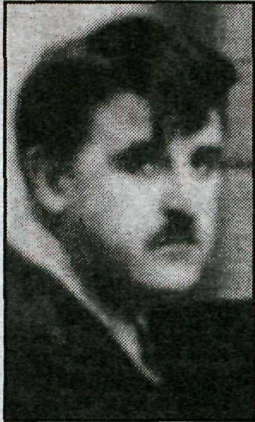
Á þetta hef ég iðulega benti í skrifum mínum í tímans rás, og satt að segja er nær ógjörningur að forðast með öllu tilvisun til hins þekkjanlega, þótt myndheildirnar séu annars „kolabstrakt“ eins og menn orða það stundum. Og traudla getum við afneitað frumformunum sem uppi-stöðu allra hluta bæði í rúmtaki og á tvívíðum grunni, og þannig séð er hið strangasta flatarmálmálverk ekki með fullu óháð hlutveruleikanum, þótt það styðjist eingöngu við hrein og afmörkuð form. Minna má aftur á að náttúran sjálf býr til sína óendanlega fjölbreytni úr örfáum frumformum og þannig séð má færa rök að því að landslag sé abstrakt, því það minnr ekki á

þekkjanlega og tilbúna hluti. Og áréttu má sömuleiðis enn einu sinni að mannlíkamaður sem var útskúf-aður úr heimi málverksins um árabíl býr yfir heillandi flatarmálfræðilegum lögmálum og leysir fyrrum óleysanlega reikningsþraut, hvað snertir þrískiptingu hornsins, tvöföldun teningsins og ferskeytingu hringsins. Þetta nefndust hin sígildu vandamál Forn-Grikkja þar sem öll helstu fumformin eru samankomin í einu. Og þegar við getum sagt að hnötturinn okkar sé fullkomin kúla í frumformi sínu getum við með sama rétti fullyrt að fjöll og firnindi séu storknaðar formleysur á kúlunni.

Þá er líka spurn hvort skiptingin í abstrakt list og hlutlæga tjáningu sé á röngum forsendum byggð, en um það má deila í hið óendanlega og er fyrir utan þessi skrif. Þó má velta því fyrir sé hvort þríhyrningur sé með öllu óhlutlægur, því hann fyrirfinnst í svo mörgum þekkjanlegum hlutum og er ómissandi þáttur byggingarlögmálsins. Við sjáum lögmálið í turnum húsa og hann gefur sterkar

vísendingar með lögum sinni og þá einkum hið frammjókandi form sem endar á skörpum oddi.

Myndræna meinlætið sem blasti við í myndum Bærtlings hreldi margan aðdáanda flatarmálmálverksins hér á árum áður og er mér í fersku minni er ég sá myndir hans fyrst í París á sjötta áratugnum. Mér fannst eins og svo mörgum öðrof langt gengið og myndirnar höfðuðu takmarkað til mín. Hér var bersýnilega komið framhald og einföldun á myndheimi Auguste Herbins og hinu svonefnda nýraunsæi í



„Davi“ 1956.



Olle Bærtling.

hreinu málverki, en Herbin var risinn sem menn litu upp til á tímum, eins og menn urðu einnig varir við í íslenzku málverki.

Segja má að öll eðlislæg upprunaleg lifun hafi verið þurrkuð burt og málverkið verið orðið að hávísindalegri glímu við einföld form og afmarkaðann litastiga og jafnframt var farið eins langt út fyrir ramma hins „maleríska“ og hugsast gat. Það er langur vegur frá málverkum Bærtlings og til dúka Richards Mortensens, féлага hans í hópnunum í kringum Denise René, sem gat málað af fingrum fram ef svo má komast að orði. Málverk Bærtlings voru þannig sneydd öllu sem gat leitt hugan að bernskum kenndum, þó í sjálfu sér væru þau einföld og tær og hugmyndafræðin sértæk og klár.

Það er mikið búið að tala um myndrænt meinlætið í málverkum Bærtlings, en satt að segja hefur þróunin unnið með þeim svo þau koma ekki eins spansk fyrir sjónir og hér fyrrum. Falla í raun ágætlega að ýmsu í nútímalist og þá ekki síst naumhyggi og því sem

nefnt hefur verið „Neo Geo“, sem á að vera afturhvarf til flatarmálmálverksins. Sjáum við gott dæmi um það í myndverkum Peters Halleys í Mokka um þessar mundir, en þau bjóða ei heldur upp á veislu fyrir augað, en þeim mun meiri sálfræðilega glímu og víska tegund heim-speki. Hvað Bærtling snertir urðu honum nokkur afmörkuð opin form að þráhyggju og um leið grunnurinn að allri listsköpun hans.

Kannski er það hið eftirtektarverðasta að listamaðurinn lifir rökhyggju umfjallanda sinna og þetta stöðuga stagl um meinlæti er dálítið ankannalegt í ljósi alls þess sem komið hefur fram á undangengnum áratugum. Og þó myndir hans geti ekki kallast ljóðrænar og því síður töfrandi búa þær yfir vissum myndrænum skáldskap og ósýnilegri skírskotun, einfaldri og knappri. Litirnir eru ólífrænar að því leyti, að þeir höfðu ekki til blæbrigða náttúrunnar, heldur til hins opna rýmis og vídda hins tvívíða flatar. Málverkið „Dynamique Noir Bleu“ frá 1954 er einungis flötur í einum djúpum blásvörtum litatón og sker sig nokk-

uð frá öðrum en býr þó yfir skyldri myndhugsun og hér er formið og um leið rýmið galopið. Og ef línuskúlptúrar hans hafi hér áður virst framandi og óhefðbundnir og ekki bæri að skoða þá þá sem skúlptúra í hefðbundinni merkingu, vegna þess að höfundurinn leit ekki á þá sem áreifanleg þrívíddarverk, falla þeir ágætlega að ýmsu í seinni tíma list.

Hið opna form Olles Bærtlings er ákaflega einkennandi fyrir tímana sem hann lifði á og myndræna rökraðu árunna þegar París var Mekka listarinnar í öllum skilningi. Þannig séð á hún mikið erindi hingað, því hún segir okkur svo margt af þróun listarinnar og hvernig einföld og knöpp form öðlast fyllingu er fram líða stundir.

Sýningunni er vel fyrir komið, en kannski er hið myndræna meinlæti full undirstrikað með hinni knöppu upphengingu, sem kemur greinilegast fram í stóra salnum niðri. Línuskúlptúrarinnar njóta sín og naumast á hinu hlutdræga parketgólfi. Sýningarskráin er einföld og lesmálið fræðandi.

Bragi Ásgeirsson

Einföld lífsgleði

MYNDLIST

Kjarvalsstaðir

GRAFÍKVERK JOHN LENNON

Opið daglega kl. 10–18 til 12. mars. Aðgangur kr. 300. Sýningarskrá kr. 600.

ÞAU eru mjómörg dæmin sem hægt er að benda á til staðfestingar þeirri kenningu að þeir listamenn sem helst skara fram úr gera það ekki aðeins á sínu afmarkaða sviði, heldur geta þeir einnig verið frambærilegir listamenn á öðrum vettvangi. Rithöfundar sem mála, listmálara sem yrkja, myndlistarmenn sem tefla, tónskáld sem teikna – svo mætti lengi telja.

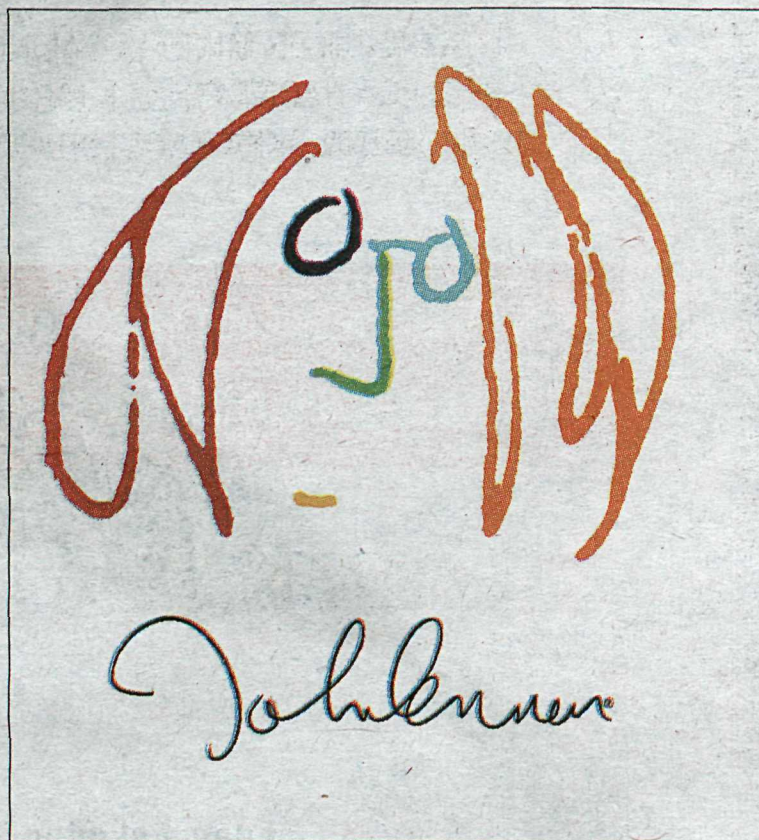
John Lennon var vissulega hæfileikaríkur maður, eins og allir geta vottað sem hafa kynnst tónlist hans að einhverju marki. En tónlistin var ekki eini farvegurinn sem hann hafði fyrir listræna hæfileika sína; sem unglundur hafði hann stundað nám í Liverpool Art Institute um þriggja ára skeið, áður en tónlistin náði yfirhöndinni. Hann nýtti sér þá menntun vel og á sýningunni hér í vestursal er að finna yfir sextíu

gráffikmyndir sem byggja á teikningum hans. Flestar eru þær frá sambúðarárum hans og Yoko Ono, allt frá 1968 til 1979, en hann var myrtur ári síðar.

Í samhengi sögunnar mun John Lennon fyrst og fremst lifa í minningunni fyrir tónlistina, sem átti sinn hlut í að móta heila kynslóð manna og kvenna um allan heim. Framlag hans í myndlistinni verður seint talið hafa markað nein tímamót, en hins vegar er ljóst að þar var að finna ríkan þátt í persónulegu lífi hans, og teikningararnar hér gefa nokkra innsýn í þá einföldu lífsgleði sem tilvera hans byggði á, einkum síðustu árin. Þar skipti fjölskyldan öllu, eins og myndefnið bera með sér.

Ef undan eru skildar nokkrar kynlífsmyndir frá 1970 (sem voru auðvitað gerðar upptækar þegar þær voru fyrst sýndar) er samlíf Yoko Ono og listamannsins helsta viðfangsefnið, svo og sonurinn Sean, eftir að hann fæddist. „Bag One“ (nr. 1) frá 1970 er sennilega sú mynd Lennons sem flestir kannast við, en í henni koma einnig fram sterkustu þættirnir í myndgerð hans; fáar, flæðandi línur, sem skapa innilega heildarmynd með einföldum hætti.

Kímmin er annar áberandi þáttur



JOHN Lennon: Sjálfsmýnd. 1968.

ur í verkum Lennons, t.d. í Whatever gets you through the night“ (nr. 24). Í einfaldri sjálfsmýnd eins og „Jibun – Myself“ (nr. 10) er einnig ljóst að Lennon greinir ekki aðeins mest áberandi þættina í eigin fari, heldur líka hversu hlálegir þeir geta verið. Flokkur einfaldra sjálfsmýnda frá 1968 er einnig vel þekkt dæmi um þennan

hæfileika listamannsins.

Síðustu ár ævinnar heyrðist lítið af Lennon í fjölmiðlum, en hér má víða sjá ástæðuna; ungur sonurinn tók hug hans allan. Grófgerð myndin „Beautiful Boy“ (nr. 48) tengist þekktu lagi Lennon um fæðingu sonarins og nokkrar myndir frá næstu árum sýna hversu alfarið hann helgaði sig

drengnum. En það er ætíð stutt í kímna. Myndir af þeim feðgum á göngu og fjölskyldumyndir eins og „The Family“ (nr. 35) eru léttar og leikandi og sýna öðru fremur hversu leikinn Lennon var á þessu erfiða sviði línuteikningarinnar.

Tónlistinni kemur víða fyrir í þessum myndum, og tengslin eru sterk, t.d. þar sem Lennon situr sjálfur við hljóðfærið. Einnig eru spurningar um lífið og tilveruna áberandi í mörgum myndverka Lennons, líkt og í tónlist hans; hugleiðsla og óvissa fara þannig saman við hversdagsleikann í ást og uppeldi sem gera myndheim Lennons einkar mannlegan.

Sýningarskráin er einföld og smekkleig, og þar er að finna prentun allra myndanna á sýningunni, þannig að lífleg línuteikning Lennons nýtur sín vel. Það hefði þó ekki verið ofrausn að fella inn í hana þýðingu á texta, jafnvel í fjölríti; það verður aldrei boðlegur framkvæmdaháttur að al-erlendir sýningarskrár fylgi sýningum í íslenskum listasöfnum.

Þegar Yoko Ono hélt hér stóra sýningu fyrir nokkrum árum tók hún ástfóstri við landið og án þess hefði sýning á myndum John Lennon aldrei borist hingað. Sú glettni sem skín út úr þessum verkum er vel þess virði að eftir henni sé tekið, um leið og hún sýnir að myndlistin getur í sínu einfaldlegasta formi verið allt í senn, persónuleg, fjörug og heillandi. Er vonandi að sem flestir njóti verkanna meðan þau staldra við hér á landi.

Eiríkur Þorláksson