

DV

Menning

Stíllinn í list Ásmundar Sveinssonar

Um helgina var opnuð í Ásmundarsafni sýning sem ber yfirskriftina „Stíllinn í list Ásmundar Sveinssonar“. Gunnar Kvaran fylgir sýningunni úr hlaði með því að fjalla um það í veglegri skrá hvernig form-skrift Ásmundar hneigðist í síauknum mæli að því að einfalda alla drætti móttífsins, draga fram eðli þess og innsta kjarna. Að mati Gunnars var Ásmundur undir meiri áhrifum frá súrrealistum en hinir ýmsu fræðingar hafa til þessa viljað viðurkenna. Til marks um það sé hið dæmigerða einkenni á verkum súrrealista eins- og Maillols og Arps þar sem er ummyndun mannslika-



Eitt verka Ásmundar.

Myndlist

Ólafur J. Engilbertsson

mans. Gunnar minnst þó hvergi á sjálfan Picasso sem tengdist súrrealistahreyfingunni nokkuð í upphafi og má sjá merkilegan skyldleika með verkum þeirra Ásmundar á svipuðum tíma, samanber Guernicu Picassos frá 1937 og Stríð og Flóttá Ásmundar frá 1943 þar sem báðir leitast við að magna upp spennu með því að reyna á þanþol mannslikamans, þó hinn fyrrnefndi hafi að visu látið sér tvíviðan flöt nægja.

Formið einfaldað í frumpætti sína

Sýningunni er þannig fyrir komið að í anddyri er náttúralískur negrastrákur látinn heilsa upp á gestina. Á aðalhönd kúpulhússins hefur verið komið fyrir ljósmyndum og líkönunum af byggingu vinnustofunnar í upphafi fimmta áratugarins. Í nýja tengisalnum þar fyrir neðan gefur að líta skúlptúra Ásmundar frá fjórða áratugnum þar sem höggmyndirnar „vega salt á milli raunsæis og tilhneigingar til að einfalda formið í frumpætti sína“. Hér eru áberandi höggmyndir á borð við Þvottakonurnar og Móður jörð, báðar frá 1936. Báðar höggmyndirnar, sem og flestar aðrar í þessum sal eru hér í hinni smærri frumgerð svo eðlisþættir hinna kraftmiklu stóru höggmynda skila sér ekki sem skyldi innan um svo margar myndir.

Súrrealísk ummyndun

Höggmyndir frá fimmta áratugnum í innsta salnum, gömlu vinnustofunni sem nú hefur verið marmaralögð, njóta sín til muna betur. Bæði er að þar eru stærri verk innan um eins og stór bronsafsteypa af Móðir mín í kví kví. Eins gefur þar að líta meiri fjölbreytileika í efnisvali líkt og sér stað í viðarverkunum

Höfuðlausn og Í tröllahöndum. Hér birtist mun meiri tilhneiging til einföldunar en um leið til ummyndunar í súrrealískum anda. Líkt og kemur fram í skránni eru náttúrufræðingarnir alltaf viðvarandi í verkum Ásmundar. Hann hélt alltaf sambandi við móður jörð, þrátt fyrir að á sjötta og sjöunda áratugnum hafi hann farið út í geómetrísk járnverk líkt og má sjá nokkur dæmi um undir kúplinum. Náttúran og frumöfl hennar héldu ætíð í hönd listamannsins líkt og sér greinilega stað í verkum á borð við Þú gafst mér að drekka og Fuglinn Fönix.

Saga breyttrar myndhugsunar

Af sýningu þessari má ljóst vera að Ásmundur Sveinsson var óragur við að gera formtilraunir og reyna á þanþol myndefnis síns. Greina má þróun móðernismans hér landi í gegnum verk hans og hvernig almenn afstaða til óhlutbundins myndmáls hefur smám saman breyst á þessari öld. Það er ekki hvað síst í slíku ljósi sem merkilegt er að skoða þessa sýningu og hefði mátt benda á það í sýningarskrá hve verk Ásmundar eru í raun góðar vörður á leið þjóðarinnar til þroskaðrar myndhugsunar á þessari öld myndhlæðis. Gamlar og nýjar ljósmyndir þeirra Kristins Helgasonar og Kristjáns Péturs Guðnasonar falla vel saman í órofa heild í sýningarskrá sem er ágætlega hönnuð af Hildigunni Gunnarsdóttur.

Sýning Soffíu Sæmundsdóttur í Stöðlakoti:

Álfahallir og engla-byggð á sýningu

Það svífur andi ævintýra yfir vötnunum á sýningu Soffíu Sæmundsdóttur í Stöðlakoti að Bókhöfundastíg 6. Á sýningu Soffíu eru fimmtán verk, níu grafíkverk og sex lágmyndir, skornar út í tré. Grafíkverkin eru öll einþrykk unnin með tréristum og við fyrstu sýn virðast þau flest hver óhlutbundin, en við nánari skoðun koma í ljós í gegnum þokukennða áferðina ævintýralegar persónur; prinsessa, engill og ferðalangur nokkur.

Á ferðalagi um englabyggð

Í sýningarskrá er að finna vísi að ævintýri eftir listakonuna sem væntanlega á að vera jafnframt vegvisir um sýninguna: „Í hröðum heimi reynir hún að stöðva tímann. Hún leggst út í vorið við Álfahöllina. Finnur vorangan... / Flauelsmjúkt vorið ber hana á höndum sér á vit ævintýra og sagna... / Í draumi fylgir hún litlum ferðalagi um englabyggð... hann leitar vísu og skilnings.“ Hér er því sýnilega um að ræða leit að þeim sannleika og þeirri einlægni sem felst í hinu barnslega og draumkennða, þar sem fordómar og streita kæfa ekki sköpunarkraftinn og hina eðlilegu framrás ímyndunarafslans.

Draumveruleikakenn

Einþrykkinn hafa sum hver yfirbragð gamla handrita sem þó hafa fengið vel útlátið af lit. Verk nr. 8, „niður, er að mínu mati sérstaklega vel heppnað að þessu leyti með því að þar helst draumveruleikakennin í hendur við ævintýraheim myndarinnar jafnframt

því sem bernskt yfirbragð er á frágangi rammans og verksins í heild. Verk nr. 7 og 8 hafa einnig dágóðan skammt af næfri kennd í litasamspili sem einkennist af djúpum og skærum tönunum. Önnur verk skortir hins vegar talsvert á þá tæru og einlægu myndsyn er þarna birtist.

Útskornar ævintýraverur

Á lofti Stöðlakots gefur að líta útskorin smáverk. Þar er um að ræða sömu figúrur og birtast í einþrykkj-

Myndlist

Ólafur J. Engilbertsson

unum. Þær njóta sín þó mun síður einar sér en á litauðugum grunni grafíkmyndanna. Það er eins og hvítmáluð umgjörðin hefti þær frekar en hitt og smæðin gerir það enn fremur að verkum að uppsetningin á loftinu missir nokkuð marks. Það sem þessi smáverk hafa hins vegar til að bera er viss frumstæður kraftur sem á einmitt samleið með fyrrnefndum bernskum tón og þyrfti að öðlast markvissari farveg hjá listakonunni. Einlægni bernskunnar stendur alltaf fyrir sínu sem útgangspunktur því þar eru hlutirnir jú í nýju ljósi sem er ólíkt drunga hins vanabundna lífs hinna eldri og „þroskaðri“. Sýning Soffíu Sæmundsdóttur í Stöðlakoti stendur til 19. júní.



Útboð

F.h. Skólaskrifstofu Reykjavíkur er óskað eftir tilboðum í aðalræstingu og bónun gólfa í grunnskólum Reykjavíkur.

Verkið nefnist:

„Aðalræsting og bónun gólfa í grunnskólum Reykjavíkur“.

Gert er ráð fyrir að samningurinn gildi í 3 ár. Útboðsgögn verða afhent á skrifstofu vorri, Frikirkjuvegi 3, Reykjavík, gegn 10.000 kr. skilatrýggingu.

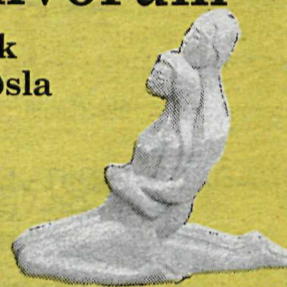
Tilboðin verða opnuð á sama stað þriðjudaginn 13. júní 1995 kl. 11.00.

skr. 66/5

INNKAUPASTOFNUN REYKJAVÍKURBORGAR
Frikirkjuvegi 3 - Sími 2 58 00

Landsins mesta úrval af keramikvörum

Íslensk framleiðsla



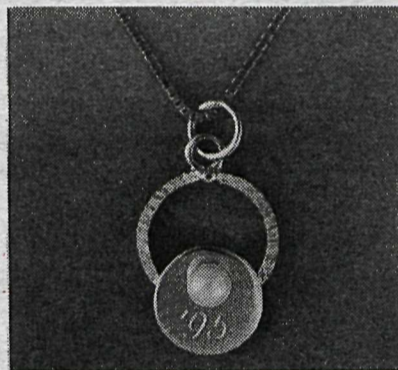
Gjafavara í úrvali



Listasmiðjan

Dalshraun 1 - Hafnarfirði - Sími 652105 - Fax 53170

Útskriftarmen



14 k gullhálsmen með perlu
Fallegur skartgripur í útskriftina

Gull Verð kr. 4.900 án festar.
Höllin Laugavegi 49, sími 561 7740

Forysta ESAB er trygging fyrir gæðum og góðri þjónustu.



Allt til rafsúðu

HEÐINN

VERSLUN

SELJAVEGI 2 SÍMI 91-624260

