

LISTIR

GRÓMÖGN ÚR ELDI

MYNDLIST

Kjarvalsstaðir

GLERVERK
DALE CHIHULY

Opið alla daga frá 10-18. Til 18. maí
Aðgangur 400 krónur í allt húsið.

GLERLIST er heiti á ævafornt framleiðslu úr gleri, framar öðru matar og drykkjarlátum, en einnig skarti sem og mörgu öðru. Elstu fundir eru frá Egyptalandi og Mesópótamíu; lítað gler úr svonefndu Faencedeigi, perlur, verndargripir og annað skart frá því fjögurþúsund fyrir Kristburð. Þegar á dögum átjándu konungaættarinnar voru gerðir litríkir handgerðir glermunir.

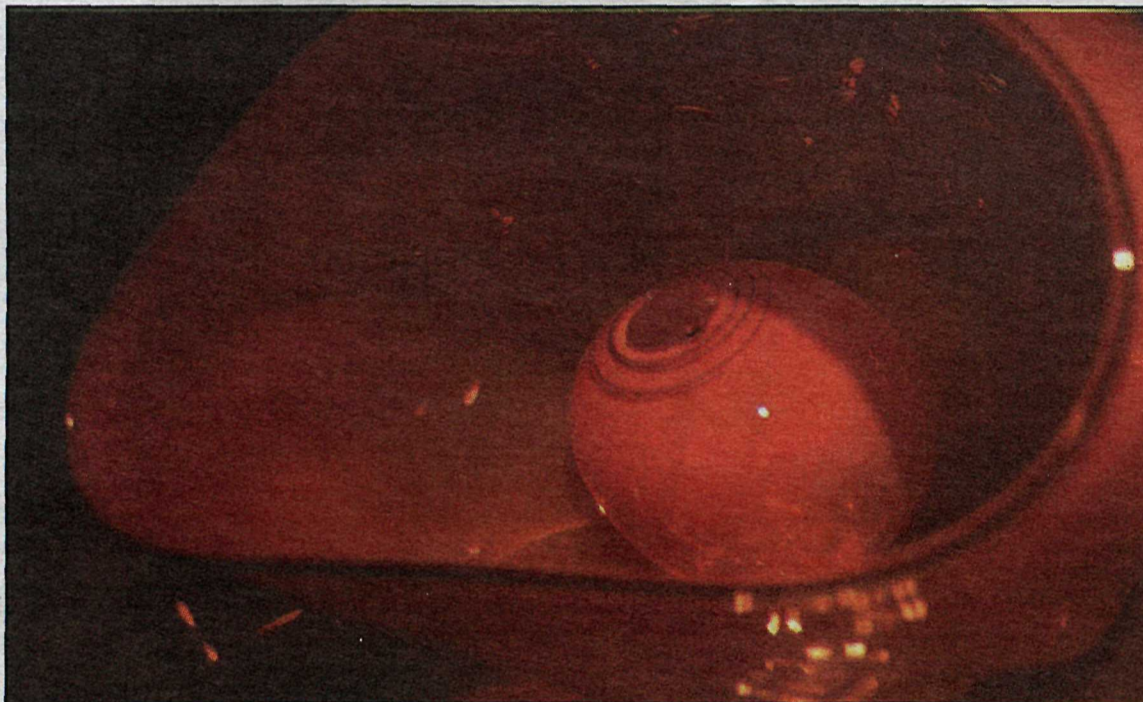
Hins vegar er glerblástur með pípum uppfinning frá fyrstu árum okkar tímata, trúlega sýrlensk, en á því landsvæði var glergerð á mjög háu stigi og studdist við rótgrónar hefðir. Aðferðin gerði mögulegt að framleiða þunn glerlát á mun fjölþættari hátt og þegar á fyrstu öld voru til glerbræðslur í Englandi, Róm og Gallíu ásamt því að mikill uppgangur var í iðninni í Köln frá annarri öld og allt þar til Rómarríki féll saman. Glergerð og glerblástur hefur þróast á ýmsa vegu á okkar dögum, en telst tiltölulega ung listgrein á Íslandi og er hér listafólkið að Bergvík brautryðjendur í glerblástri en hins vegar hafa fleiri framleitt glermuni og t.d. er nýlitið sýningu Jónasar Braga í Listhúsi Reykjavíkur. Íslendingar hafa verið næmir fyrir ýmsum tegundum glers og hingað var bæheimskur kristall fluttur inn í stríðum straumum eftir stríð og höfðu sumir á orði að stríðsgróðanum hafi verið sóað í tékn-eskar glerkír! Þá þekkja margir glermuni frá Muranó, einkum vegna þess að fagurkerinn Helgi Einarsson verslaði með hann í nokkur ár, fyrst neðarlega við Lönguhlíð en síðan í steinhlaðna húsinu fremst á Skólavörðustígnum og voru þetta vafalítið fallegustu og menningarlegustu verslanir borgarinnar, en þá voru menn víst búnir að fá nóg af gleri í bili, höfðu vísast étið yfir sig af kristalli, svo ánægjan af fögrum gripum var meiri en hagnaðurinn.

Iðkendum framsækinnar listrænnar glergerðar hefur farið fjöldandi á liðnum áratugum og á nokkrum stöðum hafa risið upp sérstök glersöfn, t.d. eitt í Ebeltoft í Danmörku, annað í Seattle í Bandaríkjunum, sem telst fyrsta alþjóðlega sérsafn glerlistar. Yfirleitt fyrir dugnað og framtak einstakra manna, jafnt iðkenda sem unnenda glerlistar. Í Danmörku voru það iðkendunir en í Bandaríkjunum aukþýfingur nokkur Frank Russel að nafni, en hann hefur verið óþrestandi við að vinna að framgangi glerlistar í landinu og heiminum um leið. Áhugi hans mun hafa vaknað er hann kynntist verkum glerlistamannsins Daly Chihuly, sem var einn af stofnendum Pilchuck glerlistaskólans í Stanwood í Washington 1971. Skólinn var einnig hugsáður sem alþjóðleg glerlistamiðstöð og þar hefur hann unnið með mótað gler sem listrænan miðil á mjög framúrstefnulegan hátt og jafnframt stuðlað að almennari áhuga á gleri sem tjáformi. Fyrir utan sérstöfnin eru auðvitað glerdeildir og einstök verk í hönnunar- og listasöfnum um allan heim, og þannig hefur Chihuly selt verk til meira en 170 safna víðsvegar um heim.

Ekki voru viðhöfð nein vettlingatök frekar en í svo mörgu öðru á listavettvangi í Bandaríkjunum, hugsað stórt og höfð mikil umsvif enda skilja menn þar að um grunn-einingar og burðarstöðir sterks þjóðfélags er að ræða, skila sér ekki einungis í sköpunargleðinni og menningarverðmætum heldur einnig beinhörðum peningum. Hér eru Bandaríkjamenn einnig harðastir að



Viðhafnarleg litauðgi er einkenni glerlistar með rætur í Muranó.



Séð ofan í rauða keríð.



Vöxtur í gulu sem minnir í senn á blóm og grómögn hafsins.

vernda menningarlega landhelgi sína og jafnframt miðla henni til annarra þjóða. Það er þannig vel að merkja fleira landhelgi en fiskilög-saga.

Að ég minnst á Muranó er vegna þess að Chihuly sótti menntun sína og þær vinnuaðferðir þangað sem úrslitaáhrif höfðu á listferil hans. Áður hafði hann numið innanhúshönnun í Washingtonháskólanum 1965 og loks tekið þátt í glerblástursnámskeiði þar. Síðan lá leiðin í framhaldsnám við hönnunarskóla Rhode Island þar sem hann stofnaði

glerlistadeild og varð deildarstjóri hennar. Glergerð tók fyrir alvöru að blómstra í Feneyjum á elleftu öld og þar eru menn enn á fullu eins og fyrir liggur. Og að ég minnstist fyrst á

Frank Russel var vegna þess að slík umsvif eins og við verðum nú vitni að á Kjarvalsstöðum, eru ekki möguleg nema að til komi skilningur, stuðningur og uppörvun. Sennilega er uppsetning sýningarinnar, eða kannski heldur innsetning það sem Íslendingar geta mest lært af, hlutirnir teknir fastari tókum en menn hafa áður orðið vitni að. Skilst

mér að tólf manna hópur hafi komið til að setja hana upp, þar af einn ljósameistari, og hér var verkaskiptingin alveg klár, en í allt munu 90 manns starfa í kringum þennan eina mann, sem öllu stjórnar þótt ein-eygður sé. Sjálfur getur hann síður blásið muni sína vegna þess að hann verður öðrum hættulegur í kringum sig með sína skertu sjónvidd. Framkvæmdin að Kjarvalsstöðum, sem mörgum mun finnast stór og umfangsmikil er einungis ein af mörgum sem í gangi eru samtímis og er hér sett upp til heiðurs Guðrúnu

Katrínu Þorbergsdóttur forsetafrú, sem var mikill myndlistarunnandi og lét sig ekki vanta á neina mikilsverða myndlistarsýningu og heimsótti listamenn á vinnustofur þeirra og snéri þar öllu við.

Viðhafnarleg litauðgi er í og með einkenni glers frá Muranó og má hér kenna ýmsar aðferðir keimlíkar glerinu sem áður nefndur Helgi flutti inn, en auðvitað formaðar á annan hátt. Náttúruform eru Chihuly afar hugleikin, einkum þau sem sótt eru til hafsins, jafnframt það gagnsæi sem haf og vatn framkalla. Ekki út í hött að fullyrða, að sjálft gagnsæið sé veigamesti þáttur listasköpunar hans og eftir nokkrar yfirferðir voru það ekki lengur hin stóru litauðgu og ábúðarmiklu rýmisverk sem fönguðu hugann eins og í upphafi, frekar að hin minni leituðu á og jafnframt hin tærari og einfaldari líkt og hringformanirnar á veggjunum í innsta hólfi Vestursalar. Kemur líka mjög vel fram í stóra opna eldrauða kerlaga verkinu í miðsal og afar fint hvernig leikið er með blæbrigði, vöxt og tímalausa þögn með minni fláttum innan í því eins og um afkvæmi eða fóstur sé að ræða og ekki spillir hnitmiðuð lýsingin. Í heild er líkast sem um óð til blásturtækninnar og eldsins sé að ræða og jafnframt finustu blæbrigða hennar.

Þá er afar áhugavert hvernig listamaðurinn mótar mannsformið þannig að það er á mörkum hins hlutvaktta og óhlutlæga í senn hvorutveggja og hvorugt. En þarna er líka heill veggur með mynsturformuðum skissum og hann tekur fullmikið í sem hreint skreyti og eiginlega óþarfi að fá þessa viðbót við sjálft glerið og tekur frekar frá minni og tærari verkunum. Hreint, klárt og tært eru þannig óyggjandi bestu kostir listamannsins og hér er hann á köflum hreinasti galdramaður.

Dale Chihuly er mikið fyrir hóp-vinnu og gera samvinnuverk með listamönnum frá öðrum löndum og hefur gert glerskúlpútra í samvinnu við glerblásara í verksmiðjum í öðrum löndum, meðal annars nokkra sem byggðir voru yfir síki og torg í Feneyjum í tengslum við fyrsta glertvíæringinn. Hér mun lið hans útfæra einn náttúrugjörming á Reykjanesi um helgina í samvinnu við 35 íslenska listamenn og listnema. Smjörþefinn fáum við í verkinu þar sem röð spjóta er rekin í rekaviðarbúta sóttá Strandir, staðsett innst í vesturgangi.

Afar mikilvæg heimsókn sem hrista kann rækilega upp í hlutunum hér á landi ef menn taka á annað borð við sér.

Bragi Ásgeirsson