

LISTIR

Smálandavillurnar

MYNDLIST

Kjarvalsstaðir

HÚSAGERÐARLIST
20 ARKITEKTAR

Til 23. júlí. Opíð daglega frá kl. 10-18. Aðgangur 400 kr.

GARÐLENDUR eða „koloni-have“ eins og fyrirbærið nefnist á dönsku eru afsprengi borgarmeningar og iðnaðarsamfélags nítjándu aldarinnar. Undir lok þeirrar aldar neyddust yfirvöld í Kaupmannahöfn og fleiri ört vaxandi borgum Evrópu til að bjóða almenningi, einkum verkamönnum, litla skika til leigu utan við skarkala og þrengsli daglegs lífs. Lóðirnar voru afgirtar í þyrpingu, hundrað til tvö hundruð fermetrar hver og þar risu litlir skúrar þar sem hver fjölskylda fann sér afdrepp að loknum vinnudegi við ræktun matjurta úti í guðsgrænni náttúrunni.

Þessi hefð barst alla leið hingað eins og sjá má á ljósmynd sem tekin var í stríðslok úr turni Sjómannaskólans yfir Kringlumýrina.

Hvarvetna blöstu við kartöfluskúrarnir, misstórir og misjafnir að lit og lögun. Síðar mynduðust svipaðar byggðir austan við Elliðaár sem voru í daglegu tali kallaðar Smáland. Sú byggð hvarf ekki fyrr en með skipulagi iðnaðarhverfisins á Höfða og Hálsi. Reyndar eru margar sumarhúsaðbyggðir í nágrenni stórra þéttbýliskjarna leifar af gömlum garðhúsaðbygðum og eins eru sum íslensk úthverfi sprottin af garðlendum fyrri tíðar.

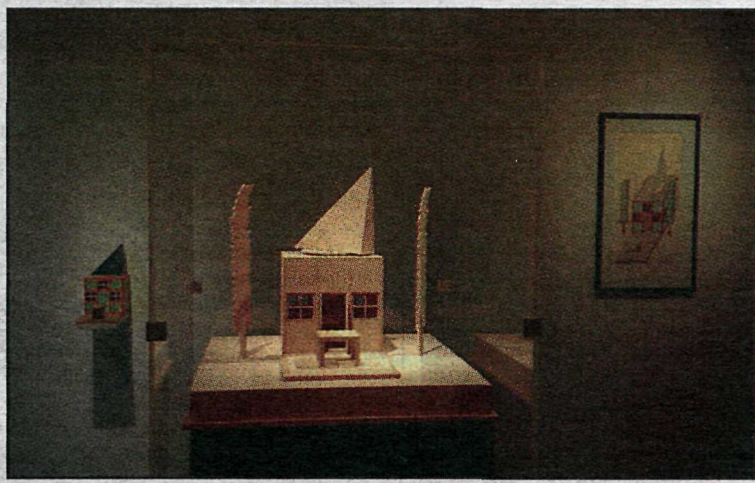
Það er þó fyrst þegar ferðast er um sveitir evrópskra landa – einkum Hollands og Belgíu – að mönnum verður ljós sú þýðing sem garðhúsin höfðu fyrir íbúa hinna fjölmörgu iðnaðarborga álfunnar. Enn má sjá þessar blómlegu kofabyggðir í útjaðri borganna þar sem

menn una sér við útveru í faðmi fjölskyldunnar og ná garðlendurnar stundum borga á milli.

Þá hugmynd að fá röð af heimskunnum húsameisturum til að spreyta sig á þessari rúmlega hundrað ára gömlu hefð fékk danski arkitektinn Kirsten Kiser árið 1994 en hún er jafnframt sýningarstjóri. Í þakkarávarpi hennar í litilli en einkar haganlegri og innihaldsríkri sýningarskrá – henni fylgir að auki upplýsandi tölvudisklingur – kemur fram að Pétur H. Ármannsson, fyrrverandi deildarstjóri byggingarlistaræddar Listasafns Reykjavíkur átti drjúgan þátt í mótn sýningarinnar á Kjarvalsstöðum. Sýningunni var hleypt af stokkunum í Kaupmannahöfn – menningarborg Evrópu árið 1996. Tveimur árum síðar var hún færð upp í Stokkhólmi, þáverandi menningarborg Evrópu.

Nú bætist við sýninguna sigurtillaga þeirra Hjördísar Sigurgísladóttur og Dennis Jóhannesson úr samkeppni sem Arkitektafélag Íslands efndi til síðastliðð haust og tillaga bandaríska arkitektsins Frank O. Gehry að svonefndu Norton Simon-tehúsi. Um þá tillögu segir Gehry að hún líkist ekki neinu húsi en gefi sér þó glögga hugmynd um það sem hann muni gera næst. Eins og flestir vita telst Gehry til stórstjarnanna, ekki síst eftir Chiat-Day-bygginguna í Feneýjum, Kaliforníu, og Guggenheim-safnið margumtalaða í Bilbao sem er að vísu meingallað sem listasafn en snilldarverk sem arkitektúr, reyndar eins og gamla Guggenheim-safnið eftir Wright, dýrðarperlan sú arna sem virkar samt aldrei almennilega sem safn utan um myndlist.

Sigurtillaga Hjördísar og Dennis virðist aftur á móti ganga mun betur upp enda ekki gerð fyrir myndlist heldur fólk á Íslandi sem býr við tvenna tíma, bjarta og svarta. Garðhúsið er með öðrum orðum helgað árstíðunum. Það er vissulega ramm-



Morgunblaðið/Halldór B. Runólfsson

Garðhúsi þýska arkitektsins Josef Paul Kleihues á sýningunni Garðhúsabær. Húsið er reglulegur kubbur, 2,75 m. á alla vegu. Seglið á þakinu sýnir alltaf rétta vindátt.

gerðara en flestar aðrar tillögur á sýningunni enda ætlað til vetrardvalar á jarðhæð þar sem dveljendur njóta hita úr funheitum kakalofni. Hringstigi leiðir upp á efri hæð hýsisins þar sem glerhvolf vísar beina leið til stjarnanna.

Pótt formið sé agað við ferning – þó með eilítlum útúrdúrum – og virki því dulítið sem geimstöð býr garðhúsi Hjördísar og Dennis yfir háromantískum eiginum þegar inn er komið. Ekki dregur úr ágæti þess að það skuli varið með okkar ástæla bárujárn, þessu dæmigerða byggingarefni sem er skjaldarmerki íslenskrar timburhúsagerðar. Eina syndin er að garðhúsi þessara ágætu arkitekta skuli ekki ná út fyrir gang Kjarvalsstaða og standa á skjólflötinni utandyra. En þegar þess er gætt hve ómögulega lítinn tíma þau fengu til að hugsa upp verk sitt, teikna það og smíða, hlýtur að skjólflötinni utandyra. En þegar þess er gætt hve ómögulega lítinn tíma þau fengu til að hugsa upp verk sitt, teikna það og smíða, hlýtur að skjólflötinni utandyra. En þegar þess er gætt hve ómögulega lítinn tíma þau fengu til að hugsa upp verk sitt, teikna það og smíða, hlýtur að skjólflötinni utandyra.

Í vestursal Kjarvalsstaða má svo sjá hina raunverulegu garðhúsaðsýningu eins og hún kemur frá hendi Kerstin Kiser. Nyrst er skipan Karínu Tengberg, fulltrúa framtíðarinnar, en hún lauk MA-prófi í arkitektúr árið 1996 frá Listakademíunni í Kaupmannahöfn.

Sjónvarpsskjárinn og garðhúsgögnin á grænum dreglumum brjóta vissulega upp formfestu sýningarinnar og blása hversdagslegum anda inn í annars lítið eitt hátíðlegt umhverfið.

Það er þó ekkert að hræðast því hátíðleikinn stafar af hálförökrinu og punktljósunum sem beint er að módelum og umfjöllunartextum. Við það öðlast salurinn rólegt og sefandi yfirbragð sem sagnar alla athygli að litlu módelunum. Þau standa eins og gimsteinar á stöplum, hvert með sínum hætti og yfirbragði. Hér er ekki teft saman neinum aukvísunum því meðal þeirra sem þátt taka í sýningunni er að minnsta kosti tugur fremstu arkitekta víðs vegar að í heiminum. Nýmanéristarnir post-

móðernísku Michael Graves frá Bandaríkjunum, Josef Paul Kleihues frá Þýskalandi, Leon Krier frá Lúxemborg, Aldo Rossi frá Ítalíu og Alvaro Siza frá Portúgal halda tryggð við paviljon-hefðina eins og hún birtist í skráðhúsum og smáhofum fyrri tíma. Að vísu eru kofar Kleihues og Krier eilítið sér á parti því þeir eru líkt og sloppnir út úr ævintýrum Grimm-bræðra enda byggðir á hugmyndum barna og ætlaðir þeim sem vistarverur.

Andstæður þessa klassíska viðhorfs má sjá í byltingarkenndum framtíðarhugmyndum Bretans Richard Rogers, leiksviðskenndu glerskýli Frakkans Dominique Perrault og skúlptúrkenndri umgjörð Spánverjans Enric Miralles. Allir þvinga þeir hugmyndina til hins ýtrasta í efni, formi og fúnksjón. Mitt á milli koma svo Norðurlandabúarnir Henning Larsen, Søren Robert Lund og Karína Tengberg frá Danmörku, Ralph Erskine frá Svíþjóð – þótt enskur sé að uppruna – og Finnarnir Heikkinen og Komonen. Náttúran endurspeglast í vali allra þessara arkitekta á efniviði og formgerð. Hið sama gildir einnig um frábæran einsetumannskofa japanska arkitektsins Arata Isozaki sem stendur á stultum.

Vissulega tengdir náttúrunni en einnig mjög svo mótaðir af móðernískri formhefð og tilfinningu fyrir umhverfinu eru svissneski arkitektinn Mario Botta og Richard Meier frá Bandaríkjunum. Þessir frábæru listamenn virðast huga að öllu, innra sem ytra. Í Vallensbæk utan við Kaupmannahöfn er nú smám saman verið að reisa allar til-lögunar á sýningunni í fullri stærð. Þar mun sýningin „Garðhúsabærinn“ með öðrum orðum rísa í öllu sínu veldi og varanleika til minningar um þessa alþjóðlegu, aldargömlu hugmynd.

Á útleiðinni geta sýningargestir séð módel eftir unga nemendur úr einum af grunnskólum borgarinnar þar sem hugmyndarík notkun efniviðarins er sérlega athyglisverð.

Halldór Björn Runólfsson

Húsið allt, innan sem utan

MYNDLIST

Gula húsið,
Lindargötu 48bBLÖNDUÐ TÆKNI
ÁSMUNDUR ÁSMUNDSSON,
BIRGIR ANDRÉSSON & RÁÐHILDUR
INGADÓTTIR

Til 9. júlí. Opíð fimmtudaga til sunnudaga frá kl. 15-18.

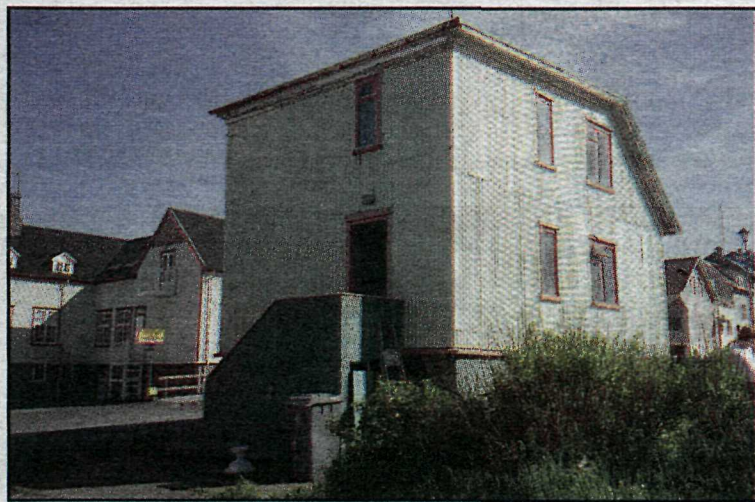
TÆKIFÆRISLIST gerist æ háværi enda lifum við á tímum þar sem minni fólks hrakar svo ört að enginn man það sem gert var í fyrri eða hvort það sem gert var í fyrri var gert í hittifyrri eða árið þar áður. Reyndar hefur þessi þróun átt sér mun lengri aðdraganda en virðist við fyrstu sýn. Þegar á átjándu öld var hverfullleiki farinn að setja svip sinn á listina en þróunin á þeirri nítjándu keyrði um þverbak. Impressjónisminn er til marks um uppgjöf myndlistarinnar fyrir þeirri kröfu tímans að höfundar hennar hangi ekki við vinnu sína heldur láti hendur standa fram úr ermum. Það sem impressjónistarnir afrekuðu á einum degi tók forvera þeirra mun lengri tíma að framkvæma. Einkennin eru auðvitað augljós þegar rískennnd og lausmurð málverk Monet eru borin saman við eggsléttar og gljáfægðar myndir Ingres.

Einungis þeir sem halda að hér sé um fullkomna slökun á kröfum að ræða taka tækifærislist samtíð-

arinnar fyrir ómerkilegt léttmeti. Þeir gleyma að þróunin er hvarvetna á eina lund. Pótt skyndibita-staðir séu auðvitað flokkaðir sem lágkúra við hliðina á stjörnuþrýddum matsölustöðum Michelin-vega-handbókarinnar færkar þeim ekki – öðru nær. Þeir sækja í sig veðrið á kostnað finu staðanna. Krafan um aukna virkni og meiri hraða gerir yfirleguna að hreinum vinnusvikum. Tónlist samtíðarinnar er mun taktfastari og skyndilegri en langar sönötur fyrri alda. En hún er ekki verri fyrir það því hún er í takt við tíðina og þar af leiðandi ekkert fals heldur hjartsláttur og andakt þeirrar líðandi stundar sem okkur er heilög af því að við upplifum hana.

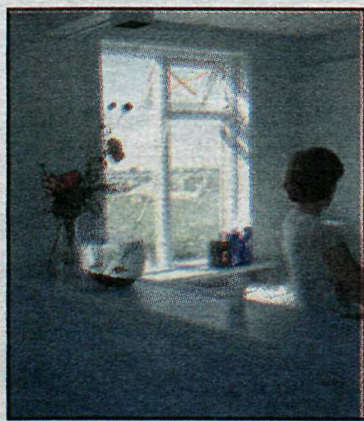
Þegar Birgir Andrésón malar Gula húsið í þjóðlegum sjatteringum, af því að litirnir sem hann notar eru ekta íslenskir, er hann að bregðast við tækifærinu með því að tengja það hefðinni órjúfanlegum höndum. Þannig hegðar listamaður sér sem vill vera samtíðinni og sjálfum sér trú. Annað dugar ekki. Og af því að Birgir er svona þjóðlegur vill Ráðhildur vera óþjóðleg í litavali sínu innan dyra. Meðan Birgir sá um ytra byrðið réðst hún á veggina innan dyra, frá kjallara og upp á loft og málaði þá í fagurljósbláum lit. Samsetningin er auðvitað tengd blámanum sem er litur víðernisins fyrir utan.

Segja má að Ráðhildur reyni að leysa húsið upp að innanverðu með því að ráðast á vegg þess með lit heidrikljunnar. Birgir njórnar það aftur á móti niður við umhverfið



Morgunblaðið/Halldór B. Runólfsson

Gula húsið málað af Birgi Andrésyni í þjóðlegum, mosagrænum lit.



Eldhús Gula hússins í loftkenndum ljósbláum lit Ráðhildar Ingadóttur.

með því að fá útveggjum þess mosagrænan lit jarðarinnar. Þannig standa verk þeirra sem gagnkvæmur vitnisburður þess sem er eitt og órjúfanlegt en þó byggt á andstæðum kröftum ápreifanleika og efnisleysis. Og hvort skyldi nú vera sannleikanum samkvæmara,



Notaleg hrosshúð og hlýlegur sjónvarpseldur Ásmundar Ásmundssonar.

hið jarðbundna eða hið loftkennda? Ásmundur Ásmundsson virðist vera þriðja frumefnið sem sameinar andstæður hinna tveggja í skipan sinni á efstalofninu. Þetta gerir Ásmundur með sinni alkunni klinklímstækni – þýðing undirritaðs á heitinu „crazy glue“.

Halldór Björn Runólfsson