

LISTIR



Morgunblaðið/Árni Sæberg
Sveinhildur Torfadóttir, Peter Nilsson og Ragnheiður Árnadóttir.

Frá Mozart til Jóns Leifs

NÆSTU tónleikar í tónleikaröð Listasafns Sigurjóns Ólafssonar verða haldnir í dag og hefjast þeir klukkan 20.30.

Á þessu sinni koma fram Ragnheiður Árnadóttir sópransöngkona, Sveinhildur Torfadóttir klarinettuleikari og Peter Nilsson píanóleikari.

Á efnisskrá eru aría eftir Mozart, sex lög eftir Louis Spohr fyrir söngrodd, klarinett og píanó ásamt sönglögum eftir John Duke, Pál Ísólffson, Sigfús Einarsson, Jón Leifs og Karl O. Runólfsson.

Ragnheiður Árnadóttir nam við Söngskólann í Reykjavík og síðar Tónlistarskólann í Reykjavík undir leiðsögn Sieglinde Kahman. Vorið 1996 lauk hún prófi þaðan og frá árinu 1998 hefur Ragnheiður búið í Haag í Hollandi þar sem hún stundar nú nám við Konunglega tónlistarháskólann. Veturinn 2001 lauk hún söngkennaraprófi frá Tónlistarháskólannum í Haag og hefur síðan starfað

sem söngkennari með námi.

Sveinhildur Torfadóttir útskrifaðist frá Tónlistarskólannum í Reykjavík vorið 2000 undir leiðsögn Kjartans Óskarssonar, með burtfarar- og kennarapróf. Hún hefur sótt ýmis „Master Class“ námskeið, bæði í klarinettuleik og kammermúsík, og fengið einkatíma hjá kennurum víðs vegar að. Sveinhildur hefur komið fram með hinum ýmsu blásarasveitum, kammerhópum og hljómsveitum, þar á meðal Vlamms Radio Orkestra. Sveinhildur stundar nú nám við Royal Conservatorium of Gent í Belgíu hjá Eddy Vanoothouyse og lýkur námi þar 2003.

Peter Nilsson fæddist í Chicago og nam við Háskólann í Illinois þar sem hann lærði annars vegar meðleik hjá John Wustman og hins vegar söng hjá Dodi Protero og Mark Elyn. Í dag býr Peter í Hollandi þar sem hann er fast-ráðinn við De Nieuwe Opera Akademie í Haag og Amsterdam.

Menningarsamstarf Íslands og Bonn Óperu-Grettla á rútu-hjólum um Evrópu

DRÓMUNDUR fór til Miklagarðs að hefna Grettis, bróður síns, en hneptur þar í varðhald. Meðan honum í varðhaldinu er gamall fangi og Drómundur tekur að segja honum söguna af Gretti. Og syngja hana fyrir fangann í þann mund sem hin fagra Spes á leið þar hjá. Þannig hefst fyrsti þátturinn í kammeróperu sem byggð er á Grettis sögu, og frumflytja á í Salzburg eftir tvö ár og rúnta síðan með um Evrópu. Tónlistina semur Þorkell Sigurbjörnsson en Böðvar Guðmundsson textann. Stjórnandi verður Guðmundur Emilsson hljómsveitarstjóri en söngvarar og tónlistarmenn verða frá Þýskalandi, Austurríki, Kanada og Íslandi.

Upphafið að þessu djarfa og mikla verkefni? Jú, menningarsamstarf Íslands og Bonn, höfuðborgar Nordrhein-Westfalen-fylkis í Þýskalandi.

Vilja skapa tengsl á milli listamanna

Menningarsamstarf Íslands og Bonn spannar nú orðið meira en áratug, reykviska listahátíðin í Bonn 1993 þótti takast afskaplega vel og sömuleiðis íslenska menningarkynningin í Nordrhein-Westfalen 1995, svo dæmi séu tekin. Forkólfarnir í þessu samstarfi eru þau Andreas Loesch og Elisabeth Weiser hjá alþjóðadeild menningarmálaskrifstofu Bonn-borgar og Guðmundur Emilsson hljómsveitarstjóri.

En eðli menningarviðburða er að þeir standa yfir í stuttan tíma. „Við komum hingað í fyrrihaust til þess að ræða um nýja mynd á þessu samstarfi,“ segja Loesch og Weiser. „Hefðbundin menningarsamskipti skila einn langminnstu, þetta eru oft viðburðir sem standa stutt þannig að ekki skapast nein raunveruleg tengsl á milli listamanna borganna eða landanna.“

Loesch og Weiser segjast hafa ákveðið að reyna að gera þetta með



Morgunblaðið/Arnaldur
Weiser og Loesch leggja áherslu á samvinnu listamanna sjálfra.

öðrum hætti, þ.e. að hvetja til og koma á varanlegri tengslum, skoðanaskiptum og samvinnu á milli listamanna, rithöfunda, listmálara, leikhúsfólks o.s.frv. „Hugmyndin er sú,“ halda þau áfram, „að þessir listamenn vinni saman í nokkrar vikur, annaðhvort hér eða í Þýskalandi, og skili í sameiningu af sér listaverki, verki sem á sér rætur, vinnu og tíma í löndunum báðum. Slík samvinna er miklu dýrmætari en stakir listviðburðir af hálfu hvors lands fyrir sig. Og hún er jafnframt einföld og praktísk að því leyti að oftast yrðu það nokkrir listamenn sem ynnu og ræddu saman og því auðvelt að fjármagna slíkt samstarf fyrir bæði löndin.“

Loesch og Weiser eru á þeirri skoðun að íslenskir og þýskir listamenn geti lært heilmikið hver af öðrum, það sé að vissu leyti fölginn fjársjóður í því sem skilji á milli. „Listamenn í Nordrhein-Westfalen eru oft talsvert bundnir af átthögunum en það á ekki að sama skapi við um íslenska listamennina. Þeir hafa oftast dvalist í lengri eða skemmri tíma í Evrópu eða Ameríku við nám og störf en fengið góða grunn-

menntun hér á landi. Ó íslensk samtímalist er mjög áhugaverð. Hér starfar fámennur en jafnframt mjög fær hópur listamanna sem sækir hugmyndir sínar víða að. Sama má segja almennt um íslenskt menningarlíf, það er kannski ekki umsvifamikil á okkar mælikvarða, en engu að síður mjög framsækil.“

Verkefnið eru farin að taka á sig mynd og í gær ræddu Loesch og Weiser m.a. við Tómas Inga Olrich menntamálaráðherra um þau. Og þau kunnu einnig vel að meta að fá að hitta forsetann, Ólaf Ragnar Grímsson: „Hann ætlar að sýna okkur þann heildur að sækja Þýskaland heim í tengslum við sýningar sem verða þar í vetur.“

En óperan um Grettí? „Jú, við ætlum að gerast svo djörf að framleiða kammeróperu, á rútu-hjólum ef svo má segja, sem listamenn frá mörgum löndum kæmu að. Raunar eru þeir Þorkell og Böðvar komnir vel á veg með að semja óperuna. Við stefnum að því að frumsýna hana í Salzburg í Austurríki. Hún yrði sýnd víðs vegar um Evrópu, síðan í Kanada en við myndum enda þar sem hún fæddist, hér á Íslandi.“

Borgarlist

MYNDLIST

Kjarvalsstaðir

MÁLVERK, HÖGGMYNDIR & BLÖNDUB TÆKNI
VERK ÚR EIGU REYKJAVÍKUR
EFTIR 44 LISTAMENN

Til 25. ágúst. Opíð daglega frá kl. 10–17, en miðvikudaga frá kl. 10–19.

SUMARSÝNINGU Listasafns Reykjavíkur hefur verið hleypt af stokkunum á Kjarvalsstöðum undir heitinu Maður og borg. Öll verkin eru í eigu safnsins, og spanna – eins og segir í formála að sýningunni – tíma-bilið frá kreppuárunum til fjölmennningar okkar daga. Hafi ekki verið mistalið eru listamennirnir vel á fimmta tug, enda fylla verk þeirra allan vestursalinn og ganga hússins.

Það er alltaf spurning hvað átt er við með hugtakið borg og hvernig það er hugsað sem innlegg í listsýningu. Fyrir okkur Íslendingum er borgarlist gjarnan öll sú list sem ekki er hrein landslagslist, en slík skilgreining er þó harla fallvölt. Á sýningunni á Kjarvalsstöðum eru nefnilega þó nokkur landslagsverk, enda þótt útsýnið sé nágrenni Reykjavíkur, ellegar Reykjavík séð úr næsta nágrenni. Kristín Jónsdóttir og Louisa Matthíasdóttir máluðu báðar landslagsmyndir í Reykjavík, eins og glögg má sjá á sýningunni.

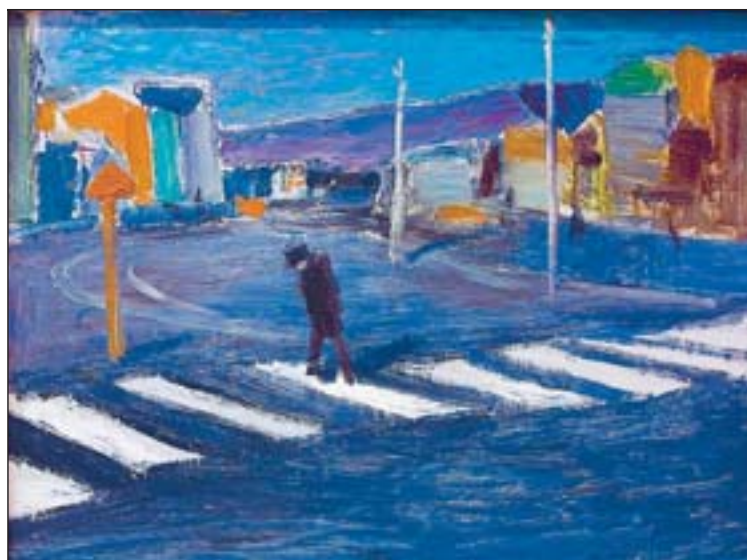
En hvað þá með manninn og menningu hans? Bókmenntunum var á sínum tíma kirfilega deilt milli sveita- og borgarsagna líkt og hér byggju tvær þjóðir sem ekkert ættu

sameiginlegt nema ef vera skyldi tungumálið. Svo virðist sem þessi sérkennilega og séríslenska greining eftir viðfangsefni hafi einnig náð til myndlistarinnar og deilt henni í tvo andstæða flokka eftir því hvort fjallað var um blessaða sveitasæluna eða bölvada mölina. Eftir stöndum við þó með ansi loðið og illa afmarkað viðmið, hríplekt og hreinlega mót-sagnakennt.

Urmull verka á sýningunni Maður og borg gefa hvorki tilefni til flokkunar í borgarverk né sveitalíflýsingar. Til þess er landfræðileg staðsetning þeirra óljós. Í þeim flokki eru myndir Braga Asgeirssonar, Guðjóns Ketilssonar, Jóhönnu Bogadóttur, Jóhönnu K. Yngvadóttur, Jóns Axels, Jón Óskars, Karínar Sander, Kristins G. Harðarsonar, Kristjáns Davíðssonar, Steingríms E. Kristmundssonar og Sæmundar Valdimarssonar, svo dæmi séu tekin. Þá gæti Sólbaðsmynd Gunnlaugs Blöndal frá 1942 hæglega verið frá Þingvöllum og þannig flokkast sem sveitalíflýsing.

Maðurinn og menningin hefði eflaust verið mun heppilegri og nærtækari titill en Maður og borg. Gleymum því ekki að mörg eldri verkanna voru gerð löngu áður en borg varð til á Íslandi. En til að eyða ekki frekara púðri á meingallaðan titil sumarsýningarinnar er vert að taka það fram að fjölmargt fróðlegt og forvitnilegt er þar að finna, rétt eins og upptalning áður nefndra listamanna benti til.

Eitt af því sem lesa má úr þróun íslenskrar listar sem fjallar um menn



Morgunblaðið/Árni Sæberg

Verk Nínu Tryggvadóttur, Lækjargata 1955. Frá Maður og borg.

og mannlíf er hve sálræn og opinská hún verður þegar beinum formrænum þáttum sleppir. Í staðinn fyrir spurningar um hvernig við sjáum koma vangaveltur um það sem fyrir augu ber. Vel fram á sjöunda áratuginn fjallaði íslensk myndlist um almennt sjónskilning. Listamenn reyndu að vekja almenning til umhugsunar um þá þætti sem móta mynd okkar af tilverunni. Þar eð þessir þættir voru öðru fremur fölgirnir í lit, lögum, línu og áferð skipti minna máli hvaða viðfangsefni var notað til að skerpa þennan skilning okkar. Fylgjendur abstraktlistar héldu því meir að segja fram að sýnilegur veruleiki gæti drepið á dreif næmi okkar fyrir áður nefndum grunnþáttum.

Samtímalistin hefur smám saman horfið frá þessum almennu áherslum

til ákveðnari tilrauna til að opna augu okkar fyrir sértækum fyrirbærum tilverunnar, jafnvel þeim sem ganga í berhög og við hugmyndir okkar um fegurð og yndi. Segja má að krafist sé aukins skilnings til stuðnings hreinni skynjun. Þannig þýðir ekki lengur að renna augunum eftir listaverkinu til að leita þeirra atriða sem gera það fallegt.

Listamaðurinn ætlat til þess að áhorfandinn komist að einhverri niðurstöðu um það hvers vegna listaverkið var skapað. Sé áhorfandanum fyrirmunnað að skilja verkið út frá forsendum listamannsins verður hann að bæta við það sínum eigin skilningi og mæta þannig höfund þess með túlkun sem gæti staðist sem ný leið til að skilja það. Samtímalist getur þannig gert skapandi kröfur til áhorfandans, en vissulega fælt þá frá sem

jafnan krefjast skýringa á silfurfati sökum þess að þeir nenna ekki að svara eigin forvitni.

Hið formræna nútímavíðhorf og félagslega samtímavíðhorf eru tvær meginstöðir sumarsýningarinnar. Í fyrri tilvikinu er athygli okkar beint að myndrænum atriðum en í nýrri verkunum eru það sjónræn mið sem mestu máli skipta. Vissulega þurfti borgarmenningu til að þessi þróun ætti sér stað enda kemur hún heim og saman við þær áherslubreytingar sem urðu í íslenski list á sjöunda áratugnum. En það er til marks um síðbúna borgarmenningu okkar að hún skuli haldast í hendur við forsendur íslenskrar samtímalistar í stað þess að fylgja móðernískri listþróun eins og gerðist nær hvarvetna annars staðar í Evrópu. Engu að síður má sjá í verku Kristínar Jónsdóttur, Finns Jónssonar, Gunnlaugs Blöndal, Snorra Arinbjarnar, Þorvalds Skúlasonar, Jóns Englberts, Nínu Tryggvadóttur og Louisu Matthíasdóttur sterka löngun til að færa listina á vit nútímalegs samfélags.

Sem slík eru þau fyrirrennarar popparanna á sýningunni, þeirra Errós, Sigurjóns Jóhannssonar og Rósku, en segja má að þau séu með einum eða öðrum hætti undanfarar allra þeirra ágætu listamanna á sýningunni sem fæddir eru eftir miðja síðustu öld. Þannig tekst skipuleggjendum – þótt fjölmargt í vali þeirra orki vissulega tvímælis – að sýna fram á ákveðna framvindu í íslenski borgarlist frá elstu listamönnum til hinna yngstu. Það er meira en þeim auðnast með titli sýningarinnar eða inngangstexta í meðfylgjandi upplýsingapésa.

Haldór Björn Runólfsson