

Aldrei nóg af Kjarval

MYNDLIST

Listasafn Reykjavíkur – Kjarvalsstaðir

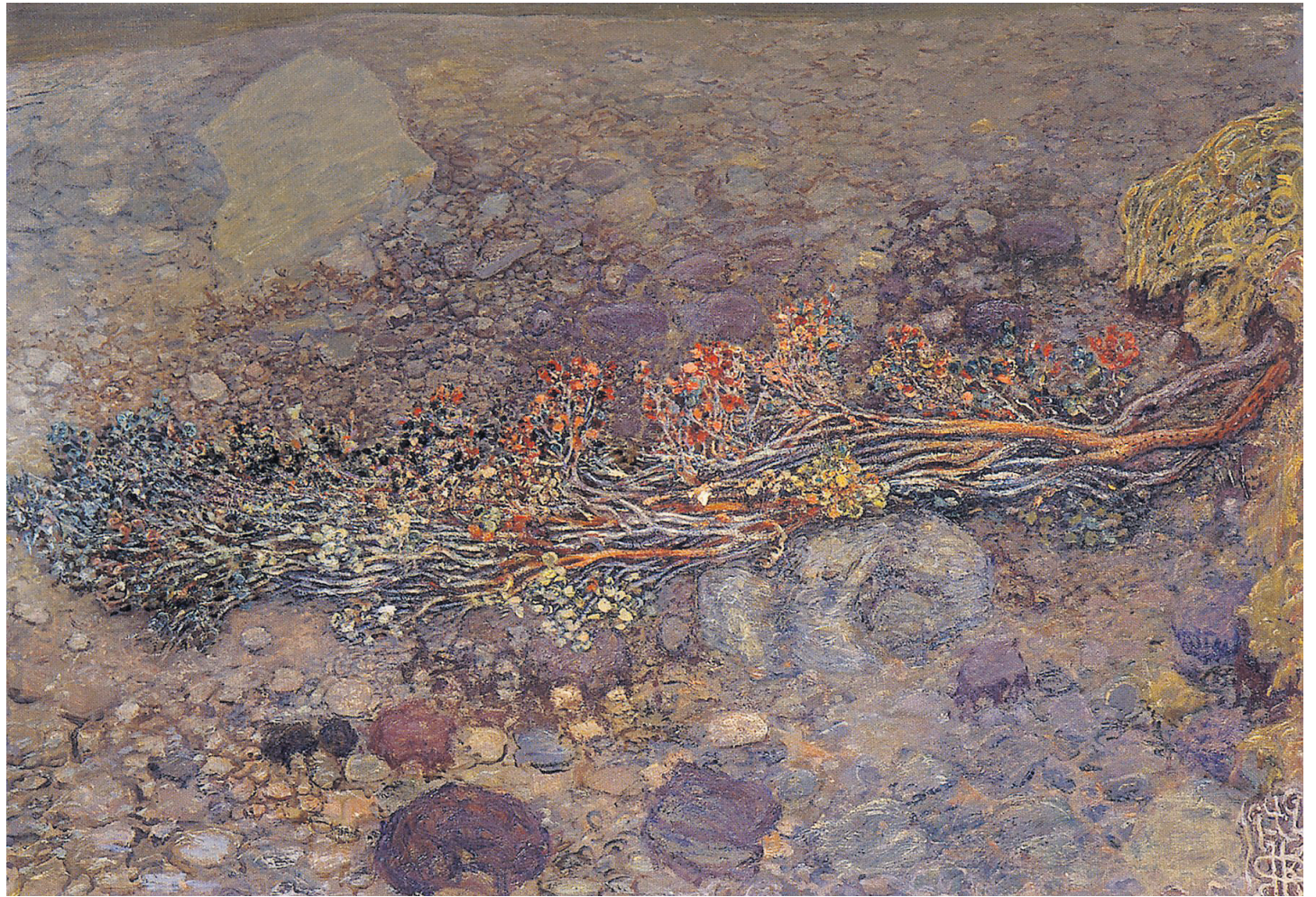
Jóhannes S. Kjarval

Opið alla daga frá 10–17. Sýningu lýkur 19. mars 2006.

JÓHANNES S. Kjarval er án efa höfuðlistamaður Íslands enda sá listamaður sem hefur grafið sig hvað dýpst inn í íslenska náttúru og jafnvel kennt Íslendingum að horfa á náttúruna og meta hana. Hann var jafnframt hæfileikaríkastur af frumherjum okkar og í ábæti var hann sérvitur mjög sem hefur gert hann að mestu goðsögn íslenskrar myndlistarsögu. En sérviska listamanna hefur alltaf verið stór þáttur í því að skapa goðsögur þeirra, s.br. Rembrandt Van Rijn, Leonardo da Vinci, Michaelangelo, Vincent Van Gogh og svo má lengi telja.

Sýningar á verkum Jóhannesar Kjarvals hafa verið tíður viðburður á Kjarvalsstöðum og gegn um tíðina hefur hann verið mest sýndi myndlistarmaðurinn á Íslandi. Utan fastra sýninga úr safneigninni í austursal safnsins hefur safnið þó ekki verið lagt undir verk meistarans á þessari öld fyrr en nú. Sýningin er haldin í til efni þess að 120 ár eru liðin síðan Kjarval fæddist. Nefnist sýningin „Essens“ sem er fengið úr engilsaxnesku og þýðir „Kjarni“. En Kjarval ku sjálfur hafa notast við orðið „Essensisma“ sem kjarna lífs og tilveru sem væri að finna í listinni.

Það er ekki vandalaust að ætla að setja upp enn eina yfirlitssýningu á listaverkum Kjarvals á Kjarvalsstöðum og vill sýningarstjóri væntanlega gefa verkum hans einhverja nálgun sem hvetur fólk til að koma. Hefur Eiríkur Þorláksson, sýningarstjóri og fyrrverandi forstöðumaður Listasafns Reykjavíkur ákveðið að höfða til sem breiðasta hóps og vekja áhuga nýrra kynslóða á Kjarval. Hann gerir verkum hans nokkuð skörp og aðgengileg skil. Teikningar og vatnslitamyndir eru sýndar í Norðursal. Í miðryminu eru nokkur verk Kjarvals sett í samhengi við ýmsa atburði mannkynssögunnar til að varpa ljósi á hve langan tíma listferill hans spannar. Verkunum í aðalsýningaröslunum er síðan skipt í flokka. Austursalur er merktur „Lífíð í landinu“ og skiptist í 4 flokka. Þar er margt um draumkennðar og dularfullar áherslur hjá listamanninum sem tengjast trú og þjóðsögum. Fyrst ber að nefna flokkinn „Á hulduströnd“ sem inniheldur verk eins og



„Bláberjhrísra á Snæfellsnesi“ Glögg má sjá á sýningunni hve heildrænn listamaður Kjarval hefur verið.

„Skógarhöllin“ (1918), „Flugþrá“ (1935–54) og „Á hulduströnd“ (1935). Annar flokkur nefnist „Úti og inni: Fyrirburðir í hrauni“ og hefur að geyma ýmsar af felumyndum listamannsins. Sá þriðji nefnist „Ævintýri um ævintýri“ og fjórði flokkurinn er „Hver er maðurinn?“ sem samanstendur af portrettmyndum. Vestursalurinn er svo undirlagður landslagsmálverkum og er þeim skipt eftir landsvæðum. Þ.e. „Þingvellir“, „Snæfellsnes“, „Nágrenni Reykjavíkur“ og „Fyrir austan“.

Margskonar gullkorn sem meistararn hefur látið hafa eftir sér eða ritað sjálfur eru skrifuð hátt á vegg sýningarsalanna og spurningar fyrir börn ritaðar í um metrahæð þirruðu mig allnokkuð. Það hlýtur að vera önnur leið til að ná til barnanna og gera málverkin spennandi fyrir þau en að skrifa gátur á veggina þar sem myndirnar hanga. Uppsetningin virkar annars eins og kaflaskípt bók.

Hvað verkin varðar virðist hvert lykilverkið fylgja á eftir öðru svo ég velti fyrir mér hvaða

listaverk þessa höfuðlistamanns Íslands sé hið raunverulega íslenska listaverk, eins og „Ópið“ er hjá Edward Munch, „Nætúrverðirnir“ hjá Rembrandt, „Davið“ hjá Michelangelo, „Mona Lísu“ hjá Leonardo o.s.frv. Sennilega er það „Fjallamjólkin“. Hún er allavega fremsett á besta stað í vestursalnum, til móts við innganginn. Hún er líka umræddasta listaverk Kjarvals eftir að MOMA vildi kaupa það á sínum tíma en Ragnar í Smára kom í veg fyrir það, eins og frægt er orðið. Fjallamjólkin er líka oftast per-

Fjölskyldualbúm

MYNDLIST

Gerðarsafn

Tími Romanov ættarinnar í Rússlandi

Til 4. desember. Opið alla daga nema mánudaga frá kl. 11–17.

NÚ stendur yfir í Gerðarsafni sýning á gripum og listaverkum úr eigu Romanov-ættarinnar sem var við völd í Rússlandi í þrjár aldir. Persónulegur smekkur og áhugasvið hinna ýmsu Romanova átti ekki hvað síst þátt í að móta rússneska listasögu, allt fram yfir aldamótin 1900 þegar víðsýni og undanlátssemi Nikulásar annars varð óbeint hluti af atburðarásinni sem varð til þess að honum var steypt af stóli 1917 og öll fjölskyldan líflátin árið eftir.

Tími Romanovanna við völd í Rússlandi hófst árið 1613 með Mikhail Fjodorovitsj en það var þó tæpast fyrr en með tilkomu Péturs mikla á síðari hluta 17. aldar að Romanovarnir fóru að setja mark sitt fyrir alvöru á listalíf og menningu rússnesku þjóðarinnar. Pétur mikli opnaði Rússland fyrir Evrópu, með því að leita til vesturs eftir listamönnum og arkitektum og ekki síst með því að senda innfædda til Evrópu til náms. Pétur mikli lét byggja Pétursborg og næstu aldirnar létur Romanovarnir byggja sér hallir í gríð og erg, vetrarhallir en ekki síður hallir og hús á borð við sumardvalastaðinn Tsarkoje Selo en það var Elísabet dóttir Péturs sem lét byggja þar þegar hún tók við völdum 1714. Íburðurinn og magn innfluttra og innlendra listaverka voru gífurleg en Elísabet hreifst mjög af barokkstefnunni. Katrín önnur eða Katrín mikla, en á hennar tíma óx veldi Rússlands mjög, var við völd síðar á 18. öld. Hún safnaði miklum fjölda listaverka sem hún hafði til sýnis í höllum sínum. Smekkur Katrínar var annar og strangari og mótaði mjög allan arkitektúr hennar tíma. Elísabet og Katrín voru báðar hrifnar af skartgripum og skrautmunum. Elísabetu var í mun að koma á laggirnar postulinsverksmiðju og Katrín fylgdi starfi hennar eftir. Elísabet kom einnig af stað vefnaðarframleiðslu af bestu gerð, þar sem framleitt var silki sem jafnaðist á við það franska, að öllum líkindum undir stjórn erlendra vefara. Þegar Pétur mikli tók

við á 17. öld leið málalalistin í Rússlandi fyrir sterka íkónahefð og átti erfitt með að taka stökkið frá henni og inn í málalalist Evrópu. Erlendir málara sem settust að í Rússlandi flýttu þó fyrir þeim breytingum sem áttu sér stað með auknu frjálssræði. Í Gerðarsafni eru flest málverkanna eftir erlenda málara, en líka eftir innlenda, td. málverk af Pétri mikla eftir einn af þeim sem hann sendi erlendis til náms, Ivan Nikitin. Katrín fyrsta kom listakólanum sem Pétur hafði sett á laggirnar skrefi lengra, en Katrín mikla gerði hann að Akademiú fagurlista 1767. Hún lagði áherslu á að markmið lista ætti að vera að sýna dyggðir og hetjudáðir, því miður lagði hún ekki áherslu á persónulega þróun listamanna. Eitt af því sem lífgaði upp á listirnar á 19. öld var aukin útbreiðsla bóka og prentmynda, svokallaðra „lubok“ en með þeim komu líflegri litir. Sögulegt málverk og landslagsmálverk varð síðan til á nítjándu öld, helst með tilkomu einstakra listamanna. Þegar komið var fram á nítjándu öld varð aukin þjóðfélagsleg meðvitund einnig til þess að listamenn fóru í auknum mæli að mála listaverk sem ekki hefðu passað inn í safn Romanov-ættarinnar vegna vaxandi andstöðu við ríkjandi stjórnarfar. Þau listaverk sem sjá má í Gerðarsafni takmarkast auðvitað við eign fjölskyldunnar og er ekki ætlað að birta mynd af rússneskri listasögu.

Sýningin í Gerðarsafni er valin og sett upp af starfsfólki Ríkisminjasafnsins í Tsarkoje Selo og sýnir margt þaðan. Hún er sett upp í tímaröð og vert að fylgja þeirri uppsetningu við skoðun hennar. Það er vægast sagt skemmtilegt að skoða það samansafn málverka, búninga, skrautmuna og borðbúnaðar sem svo vel er stillt upp í safninu. Hið sögulega gildi þessara muna eykur mjög a dramatikuna, tilkomumikill íburðurinn og síðan hörmuleg endalok fjölskyldunnar snerta áhorfandann um leið og ekki er annað hægt en að dást að fegurð og handbragði þeirra muna sem sýndir eru. Hér eru ekki málverk eftir bestu málara en þau verk sem sjá má gefa góða mynd af umhverfi fjölskyldunnar. Málverk Rotokovs af Katrínu miklu hefði auðgað sýninguna en það er staðsett í öðru safni. En málverkið af Nikulásí öðrum er skemmtilega



Morgunblaðið/Sverrir

Gerðarsafn „Sýningin er eins og rússíbani gegnum þrjár ótrúlegar aldir í sögu Rússlands og um leið kynning á mögnuðum persónum í mannkynssögunni,“ segir í umsögn Rögnu Sigurðardóttur.