

GAMALL DRAUMUR AÐ RÆTAST

Í austursal Kjarvalsstaða verður á morgun opnuð sýning á verkum Jóhannesar S. Kjarvals. MARGRÉT SVEINBJÖRNSDÓTTIR gekk um salinn í fylgd sýningarstjórans, Kristínar G. Guðnadóttur, en þar er að finna nokkur kennileiti langrar starfsævi sem ætla má að gefi innsýn í þróunarferil listamannsins.

MYNDIR úr Kjarvalssafni er yfirskrift sýningarinnar, þar sem sjá má hátt í áttatíu verk meistarans, sem öll eru í eigu Listasafns Reykjavíkur. Hornsteinn safnsins er gjöf Kjarvals til Reykjavíkurborgar frá árinu 1968. Síðan hefur Kjarvalssafnið vaxið jafnt og þétt, hvort tveggja með málverkagjöfum velunnara safnsins og markvissum innkaupum, en þannig hefur verið leitast við að bæta í eyðurnar til þess að gefa sem gleggsta mynd af ævistarfi Jóhannesar Sveinssonar Kjarvals.

Með sýningunni, sem opnuð verður í austursal Kjarvalsstaða á morgun kl. 17, öðlast verk úr Kjarvalssafni loks varanlegan sess í dagskrá Listasafns Reykjavíkur en þar mun hún standa um óákveðinn tíma, með einhverjum breytingum þó.

Með því er gamall draumur að rætast, segir sýningarstjórinn, Kristín G. Guðnadóttir. „Sökum plássleysis höfum við alltaf þurft að taka sýningarnar niður og verið „kjarvalslaus“ inn á milli, sem er auðvitað ekki gott fyrir húsið. En frá og með þessari sýningu er það liðin tíð. Héðan af verður alltaf hægt að sjá Kjarval hér í húsinu,“ segir hún.

Á síðustu árum hafa verið settar upp á Kjarvalsstöðum þrjár stórar yfirlitssýningar á verkum Kjarvals og þar með er að sögn Kristínar búið að gera mikla úttekt á safninu og ferli listamannsins, sem nú er byggt á. Fyrsta sýningin í þessari röð var árið 1995 og var yfirskrift hennar Mótunarár 1885–1930, önnur sýningin, Lífandi land 1931–1945, var árið 1997 og skemmst er að minnst sýningarinnar Af trön-um meistarans 1946–1972, sem sett var upp á síðasta ári. „Með þessari sýningu reynum við að gefa yfirlitsmynd af ferli Kjarvals,“ segir Kristín en leggur áherslu á að hér sé þó ekki um að ræða heildstæða, tæmandi yfirlitssýningu, því hún takmarkist eðlilega af því sem safnið eigi af verkum listamannsins.

Gagngerar breytingar hafa nú verið gerðar á veggjaskípan og lýsingu austursalarins, sem skiptist nú upp í sex rými eða hluta. Að sögn Kristínar hefur salurinn verið aðlagður sýningunni, rýmið skipulagt út frá verkunum. Á sýningunni er stíklað á stóru gegnum feril listamannsins, að mestu leyti í tímaröð. Í hverju rými hafa verið settar upp á vegg tilvitnanir í ummæli Kjarvals úr viðtölum frá ýmsum tímum, sem lýsa list hans og viðhorfi hans til listarinnar. Á einum stað má t.d. lesa þessar hugleiðingar listamannsins úr viðtali við Berlingske Aftenavis frá árinu 1939: „Áður fyrr málaði ég aðeins bakgrunn, fjall, ekki satt, án nokkurs forgrunns. Nú er ég farinn að mála öðruvísi, meira eins



Morgunblaðið/Kristín
Kristín G. Guðnadóttir sýningarstjóri
handfjatlar litaskráðug fuglabréf Kjarvals.

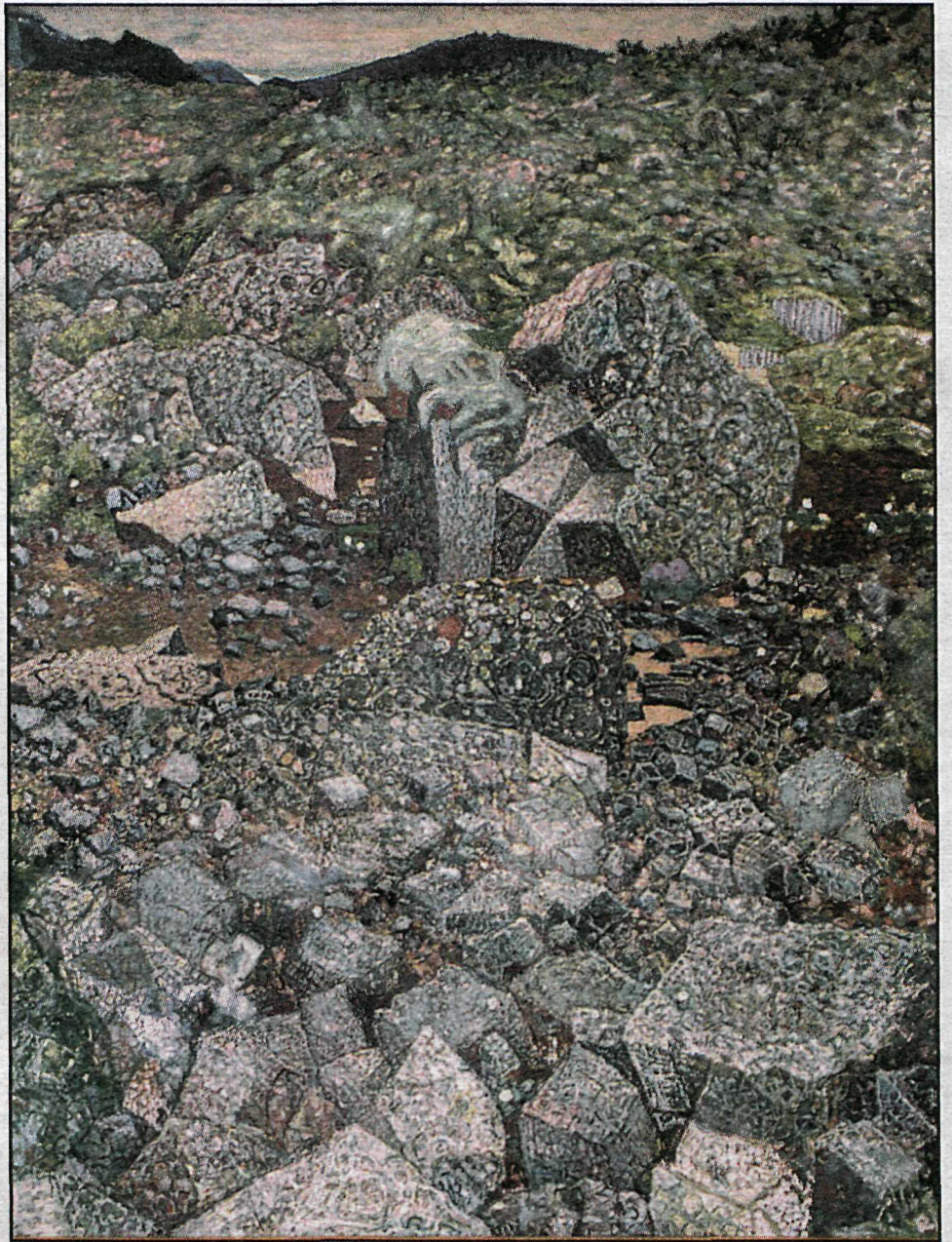


Draumaland, 1907.

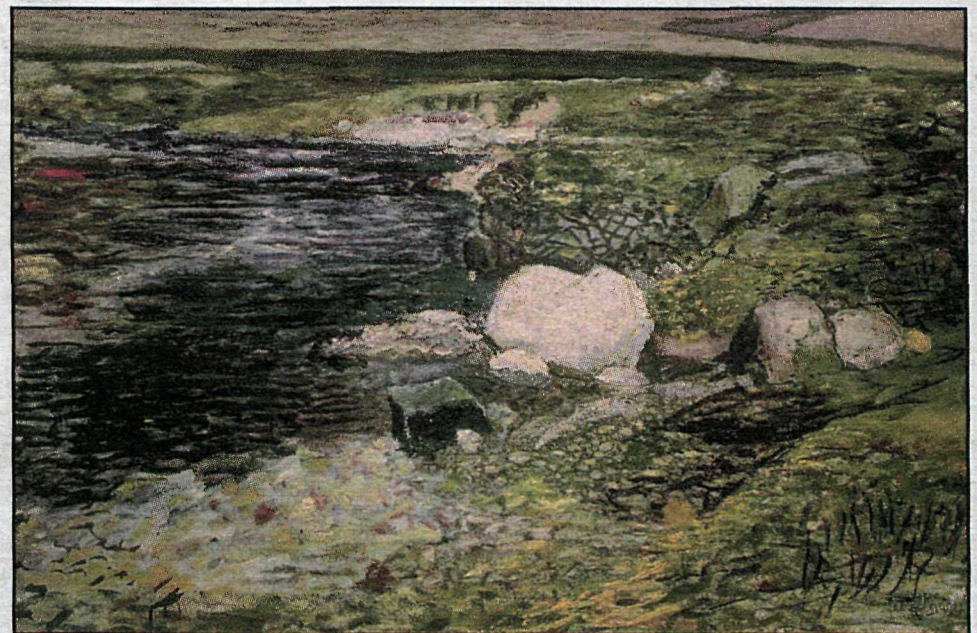
og aðrir, áberandi forgrunn, tvenns konar miðkafla og örlitinn bakgrunn, aðeins hinn bláa tón fjallsins og síðan himin yfir til þess að verja heildina. Ef það er þá pláss fyrir nokkurn himin, vel að merkja, annars verður málverkið að vera án himins: án varnar, þannig verður það að vera og við því er ekkert að gera. Þar sem ekki er pláss hefur jafnvel sjálfur himinninn misst rétt sinn.“

Sýning í sýningunni

Það fyrsta sem blasir við þegar inn í salinn er komið er hið stóra og mikla verk Krítik, sem Kjarval málaði á árunum 1946–1947.



Skjaldbreiður – séð frá Grafningi. 1957-62.



Bleikdalsá, 1967.

„Þetta er glæsiverk sem er kjarninn í því sem hann gerði á löngum tíma,“ segir Kristín. Sé gengið rangsælis um salinn má svo rekja sig eftir ferlinum í tímaröð. Þar gefur t.d. að líta elsta varðveitta verk Kjarvals, Illu Rauðku, frá árinu 1901, en þá var hann aðeins sextán ára. Þar má einnig sjá nokkrar myndir sem hann málaði á Íslandi á árunum 1907–1911, þá vatnslitamyndir frá Róm og Kaupmannahöfn og málverk frá fyrsta landslagstímabilinu, sem svo hefur verið nefnt. Það hefst 1930, þegar Kjarval dvelur sumarlangt á Þingvöllum, rýnir í hraunið, mosann og birtuna. Tímaröðin er brotin upp í litlu rými sem þá tekur við en þar gefur að líta nokkrar tússteikningar, sem Kristín segir vera einskonar sýningu í sýningunni, sem eigi eftir að þróast, breytast og mótast. Jafnvel sé hugsanlegt að önnur verk verði sett inn í það rými seinna, önnur lítil sýning í sýningunni.

Úr heimahögum

Málverkin stækka smám saman eftir því sem líður á ferilinn, þegar hér er komið göngunni blasa við stór verk úr heimahögum Kjarvals í Borgarfirði eystra og af Héraði en þangað fór hann árið 1948. Þá hafði hann ekki komið þar síðan 1922 og leit nú landið

öðrum augum. Frá þessu tímabili má einnig sjá Þingvallamyndir og í glerkassa gefur að líta svokölluð fuglabréf sem hann skrifaði vinum sínum, listilega skreytt sendibréf með fuglamyndum, flest frá fimmta og sjötta áratugnum. „Hann sinni vinum sínum ákaflega vel,“ segir Kristín um leið og hún handfjatlar bréf sem Kjarval sendi Guðmundi Danfellsyni og annað stílað á Þórunni, frænku Kjarvals í Geitavík í Borgarfirði eystra.

Farið er að síga á seinni hlutann. Nú blasa við málverk frá árunum upp úr 1955, nokkur úr Gálgahrauni sem hann uppgötvaði um þetta leyti og heimsótti oft á næstu árum. „Hann kom alltaf á sömu staðina og málaði sama umhverfið í mismunandi birtu og á mismunandi árstímum, rétt eins og hann gerði á Þingvöllum áður,“ segir Kristín. Nú styttist í að hringurinn lokist. Fyrst litum við þó á nokkur af síðustu verkum ferilsins og staðnæmumst við verk frá árinu 1967, úr síðustu myndröð listamannsins sem hann málaði við Bleikdalsá á Kjalarnesi, sem Kjarval kallaði raunar Bleikdalsá. Þar baðaði hann sig og dvaldi löngum stundum og málaði, kominn yfir áttætt. Síðustu verk hans eru frá 1968 en þá segir hann í viðtali að hann teikni eitthvað og máli ennþá en það sé bara „inniföndur“.