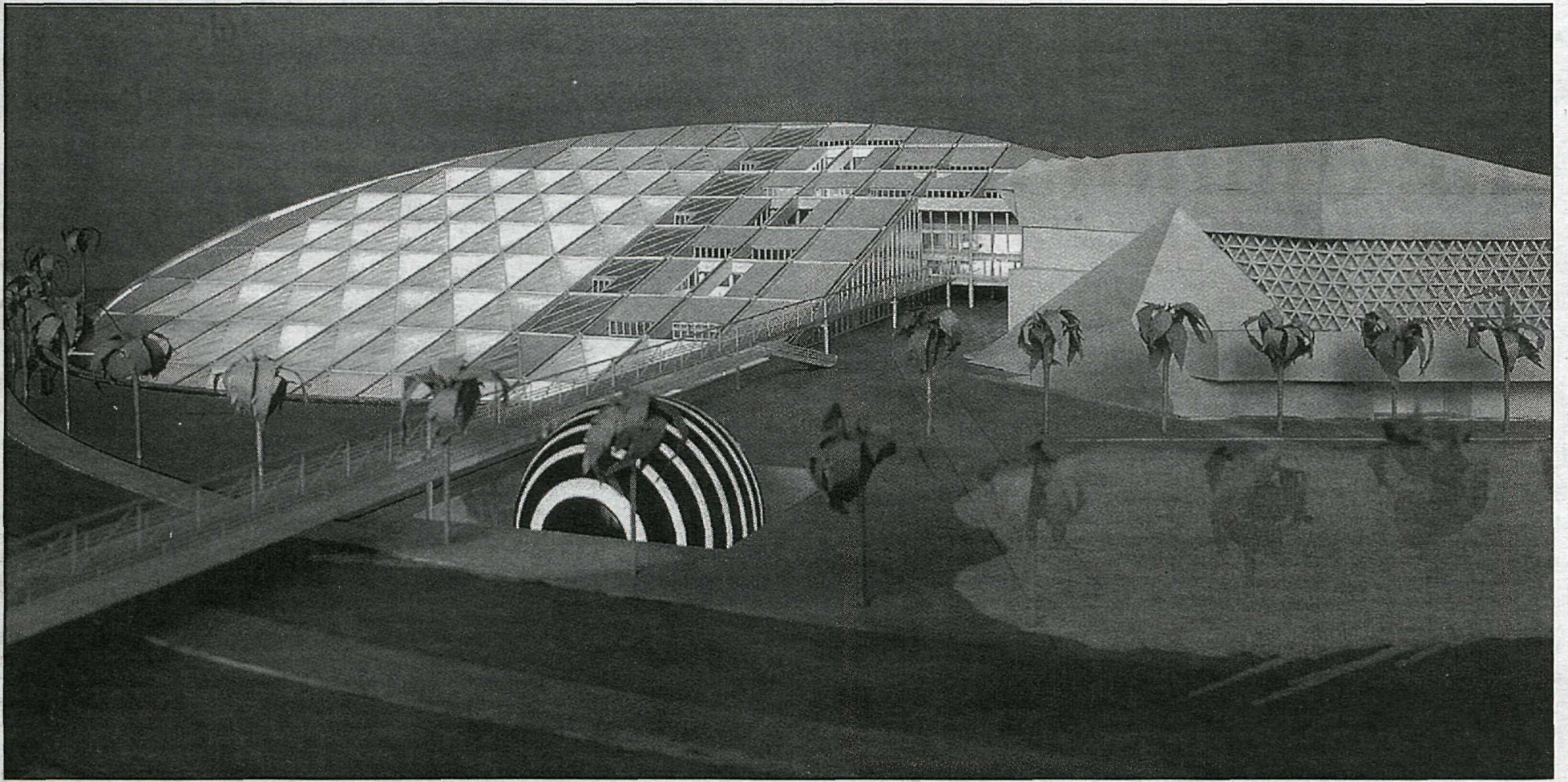


## LISTIR



BIBLIOTHECA Alexandrina, Alexandríu, Egyptalandi. Módel af vinningstillögu norsku arkitektastofunnar „Snøhetta“, 1989.

# Magnaðar tillögur

## BYGGINGALIST

### Kjarvalsstaðir

#### TILLÖGUR og MÓDEL 20 NORRÆNAR ARKITEKTASTOFUR

Til 20. desember. Opíð alla daga frá kl. 10–18. Aðgangur kr. 300. Sýningarskrá kr. 2.500.

„NORRÆN stærð“ – Nordic Factor – er afar umfangsmikil og vel útlátin sýning á nýrri húsagerðarlist á Norðurlöndunum, sem sett hefur verið upp í vestursal Kjarvalsstaða. Sýningin hóf göngu sína fyrir tveim árum, á 6. Alþjóðlega arkitektatvíværingnum í Feneyjum – í Norræna skálanum í Kastalagörðum – haustið 1996. Hingað komin hlýtur hún að vera fagnaðarefni hverjum þeim sem lætur sig húsagerðarlist varða því framsetningin er skýr og skilmerkileg, og uppsetningin einstaklega faguð. Á sýningunni eru tvær til fjórar tillögur eftir hvorki meira né minna en tuttugu norrænar arkitektastofur frá Danmörku, Finnlandi, Íslandi, Norgei og Svíþjóð.

Sem fyrr stendur norræn húsagerðarlist traustum fótum í hefð, sem byggir á allsérstæðum gildum, þótt ekki verði fundinn neinn einn ákveðinn samnefni fyrir öll Norðurlöndin. Það sem oft hefur verið kallaður norrænn expressjónismi – höggmyndalegar áherslur, tjáningarrík notkun lita og efniviðar, og sterk tilfinning fyrir ljósbrigðum – er enn sem fyrr afar ríkur þáttur í húsagerðarlist á öllum Norðurlöndunum. En eins og sýningarstjórnin, Marja-Riitta Norri, frá Finniska arkitektúr safninu í Helsinki, bendir á í formála sínum að sýningarskránni eru löndin fjögur alltof ólík að gerð og stærð til að hægt sé að troða þeim undir einn hatt.

Sem dæmi má nefna áberandi notkun margra norræna arkitekta á viði og þiljuðum húsveggjum. Þetta er því meir áberandi sem löndin státa af víðfeðmara skóglendi. En það á vissulega ekki við um íslenska húsagerð á tuttugustu öld. Þar með skerum við okkur úr sökum trjáleysis. En það á ekki eingöngu við um efniviðinn í húsunum; okkar byggingar standa mun berskjaldaðri frammi fyrir sjónum manna en byggingar annarra Norðurlandabjóða, vegna gróðurleysis-

ins. Þessi staðreynd gerir íslenskan arkitektúr mun viðkvæmari gagnvart umhverfinu og ræður því að okkur finnst oft sem hús spretti fram, nakin og óhefluð, eins og skrattinn úr sauðarleggnum.

Þó er engin ástæða til að örvænta um ágæti íslenskrar húsagerðarlistar ef marka má stofunnar fjórar sem sýna fyrir hönd Íslands. Stúdíó Granda hefur margoft sannað ágæti sitt á undanföllum árum en *Hús Hæstaréttar*, 1994–96, verslunarhúsnæði *Evu* og *Company*s við Frakkastíg, ofan Laugavegar, frá 1994, og *Höfðabakkabrúin*, 1994–95, eru framlag stofunnar til sýningarinnar.

Frá teikniborði Pálmars Kristmundssonar eru jafnfjölbreytileg verkefni; *Verslun ÁTVR* í Austurstræti, frá 1991, *Heitavatnsbrunnurinn* við Bolholt, frá 1990; reistur 1996, og nýja *Íslenska sendiráðið í Berlín*, frá 1996. Þá er Teiknistofan Tröð með tvær tillögur úr Hafnarfirði; *Safnaðarheimilið* og *Tónlistarskólinn* við Hafnarfjarðarkirkju, frá 1992–95, og *Skátaheimilið* í Hafnarfirði, frá 1996, sem vann fyrstu verðlaun í samkeppni árið 1992. Lestina rekur arkitektastofan Úti & inni, með *Skólþáttum* við Faxaskjól, frá 1993, *Árbæjarlaug*, frá 1994, og *Grunnskólanum í Garðabæ*, sömuleiðis frá 1994.

Ef nefna ætti eitt atriði sem greinir íslenska byggingalist frá húsagerð hinna Norðurlandanna er það ef til vill ógagnsæ formmótunin. Íslenskar byggingar láta sjaldnast uppi hvað þær hýsa innan útveggja. En hvað þetta áhrærir ræður miklu sú rysjóttá veðráttá sem við búum við. Hún neitar okkur um ýmsan þann munað í stílbrigðum sem leyfist í skjólbetri löndum. Um leið ýta þessi einkenni undir höggmyndrænt útlit íslenskra bygginga; nokkuð sem tengir þær finnskri húsagerðarlist, til dæmis eins og Matti Sanaksenaho iðkar hana í *Húsi myndhöggvarans*, frá 1995, og *Auðu rými*, frá 1992–93.

En hitti einhver ein tillaga í mark af öllum þeim fjölda frábærra verka sem sjá má á sýningunni „Nordic Factor“, þá er það *Bibliotheca Alexandrina* – nýja Bókasafnið í Alexandríu – frá 1995, sem færði norsku arkitektastofunni Snøhetta fyrstu verðlaun í samkeppni um þessa mikilvægu endurgerð frægasta bókasafns mannkynssögunnar, árið

1989, sem jafnframt er eitt stærsta bóka- og skjalasafn veraldar. Sýnir það ekki betur en nokkuð annað styrka stöðu norrænnar húsagerðar að afkomendur arkitekta pýramíðanna miklu í Giza, skuli leita norður á 60. breiddargráðu að meisturum til að endurreisa svo margrómað menningarsetur?

Eins og skipuleggjenda Finniska arkitektúr safnsins var von og vísa er þessi sýning hugsuð í þaula, allt frá heild sinni til smæstu smáatriða. Hér sýnir Hannele Grönlund enn sem fyrr hvers hún er megnug á þessu sviði, en hún hefur oft en ekki verið hönnuður stóru Norrænu textílþrjáreringanna, sem hingað hafa komið. „Norræna stærðin“ er tvímælalaust í flokki bestu sýninga, sem Höfuðborgarsvæðið hefur upp á að bjóða á adventunni.

### Færeysk nútímalist

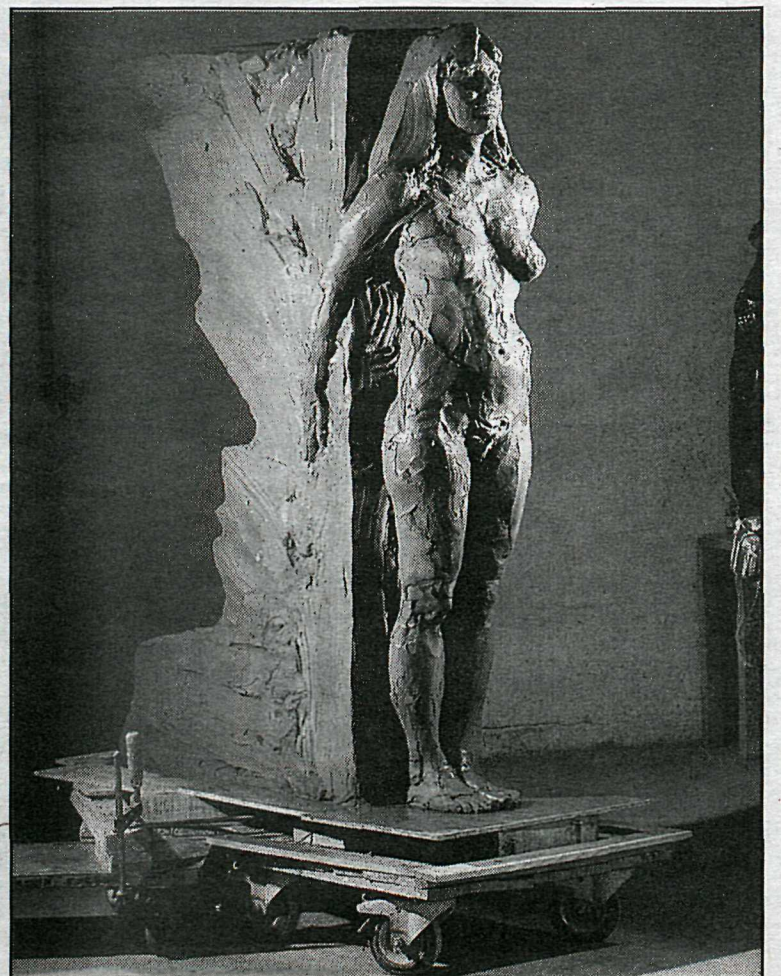
#### 13 FÆREYSKIR LISTAMENN

Sýningarskrá kr. 900.

ÞAD er eins og að hverfa fjörutú til fimmtú ári aftur í tíðina að koma inn á sýninguna „Færeysk nútímalist“ í austursal Kjarvalsstaða. Listamennirnir þrettán sem þar sýna eru flestir þekktir fyrir langa og vasklega framgöngu enda er vart lengra en fimm ár frá því fimm þeirra – þeir Amariel Norðoy, Bárður Jákupsson, Tróndur Patursson, Marius Olsen og Torbjörn Olsen – sýndu í Norræna húsinu í Reykjavík í tengslum við Norrænu listamíðstöðina í Helsinki.

Ef við leyfum okkur að staldra eitt augnablik við þennan hóp – að viðbættum þeim Zacharias Heinesen og Kára Svenssyni – þá spanna þeir félagarnir heila kynslóð, svo gengið sé út frá þeim vana að tala um kynslóðaskipti á þrjátíu ára fresti. Heinesen er fæddur 1936; Marius Olsen 1963, en hinir á 5. og 6. áratugnum. Samt er enginn merkjanlegur aldursmunur á list þeirra; hún byggir á svipuðum forsendum, gildum og aðferðarfræði. Sem dæmi, þá er Heinesen síst „ellilegri“ en Marius Olsen.

Reyndar má bæta nestor hópsins, Ingálvi av Reyni, við þessa upptalningu og leiða rökum að því að hann sé mun unglegri og frískari en allir áður nefndir kollegar hans þótt hann sé nær átræðu. Reyndar hefur það aldrei verið launungarmál að



HJÖRDÍS og skugginn, 1993, eftir Hans Pauli Olsen. Trefjagler, 200 x 140 x 48 cm.

Ingálvi ber af öðrum löndum sínum úr málarastétt. Drungaleg expressjónísk abstraktlist hans er fyllilega í takt við sinn tíma; raunsönn; meitluð og persónuleg.

Hið sama verður varla sagt um hina. Þótt þeir verði seint vændir um slæleg vinnubrögð – engin þessara mætu manna er viðvöningur tæknilega séð – skortir innihaldið allan þann þrótt og áráði sem hægt er að ætlast af jafnreyndu landsliði. Formgerðin sem sjómenn-ingarnir velja sér er einfaldlega úr sér sprottin og það fyrir allmörgum áratugum. Það er vissulega erfitt að skýra það út í stuttu máli hvers vegna gamall stíll gengur ekki jafnvel núna og þá þegar hann var ferskur og nýstárlegur, en rætur vandans liggja djúpt í vestrænum sjónarmiðum. Sem menningarlegir afkomendur Forn-Grikkja lifum við ekki og getum ekki lifað í tímaleysi.

Þegar við heyrum að orsakir vandans á Norður-Írlandi megi rekja aftur til 17. aldar fyllumst við vandlætingu yfir svo lífseigum krytum, og ein helsta ástæða rötgróinn-

ar tortryggni vestrænna manna í garð Íslamstrúar er hve freklega leiðtogar hennar blanda sér í veraldlegt vafstur. Fyrir okkur hljómar það sem afturhvarf til „myrkustu miðalda“ þegar trúmálum er blandað saman við almennan laga-bókstaf.

Með sama hætti rekur okkur í rogastans þegar við sjáum listamenn fást við stílbrigði sem fyrir löngu eru útkljáð og verða ekki betrubætt, hversu heillandi sem þau kunna að hafa verið á sinni tíð. Nú skal það tekið fram að þetta á einungis við um vestræna afstöðu til lista. Til eru fjarlæggar menningar-þjóðir sem sjá ekkert athugavert við það að listamenn þeirra fást við þúsund ára gömul vandamál. Þannig var það til dæmis með kínverska list áður en vestrænna áhrifa fór að gæta þar. Eins eru til menningarþjóðir sem ekki telja það neitt tiltökumál þótt ævafornar stjórnmáladeilur og trúarátök standi sífersk og óleyst eftir meira en tíu aldir. Sinn er síður í landi hverju, eins og þar segir.