

LISTIR

Stór-
huga og
efnisríkt

MYNDLIST

Listasafn Reykjavíkur –
KjarvalsstaðirGANGURINN - ALISTAIR MACINTYRE
VESTURSALUR - ANNA EYJÓLFSDÓTTIR,
RAGNHILDUR STEFÁNSDÓTTIR OG ÞÓR-
DÍS ALDA SIGURDARDÓTTIRÓpið alla daga frá 10–17.
Sýningu lýkur 28. mars.

Á KJARVALSSTÖÐUM standa nú yfir tvær sýningar, þær fyrstu á árinu eftir að sýningunni „Húsið á miklatúni“ lauk. Á ganginum sýnir Breskur listamaður sem dvalið hefur hérlendis um skeið, Alistair Macintyre að nafni. Sýninguna kallar hann Veran í deginum (Thing of a day) og samanstendur af „ísþrykkum“, eins og aðferðin er nefnd í sýningarskrá og fréttatilkynningu. Leggur listamaðurinn ísblökkir og járn á pappír sem svo ryðgar og skapar þannig mynd á yfirborði pappírins.

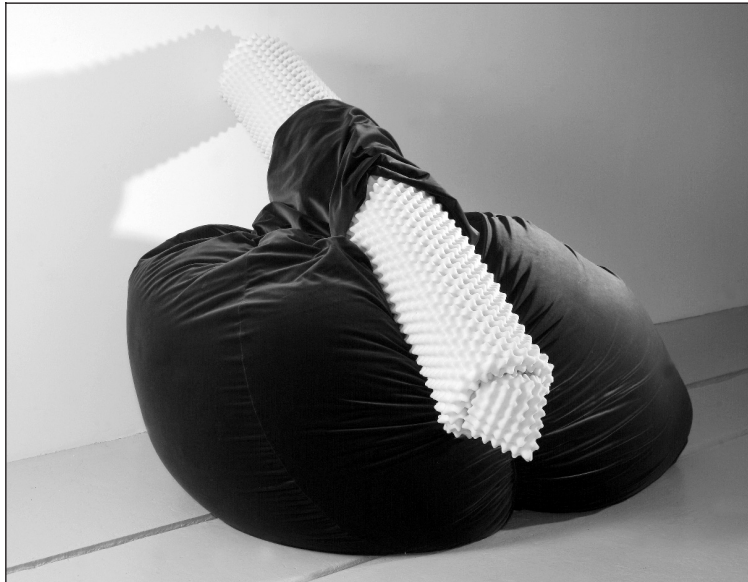
Það má kalla verk Macintyres skúlptúrísk þótt um myndir sé að ræða, þar sem nærvera hlutanna er enn til staðar í ummerkjum þeirra. Hvort það er ástæðan fyrir því að verkum hans er teft saman við skúlptúrsýningu í vestursalnum veit ég ekki um, en samspilið hleypti allavega slíkum vangaveltum af stað í mínum huga. Mér finnst þó verk Macintyres það bundin við ramma graffiklistarinnar að það kom mér á óvart þegar ég las ferilskrá listamannsins að auk myndlistarmenntunar er hann menntaður landslagsarkitekt. Mætti ætla að með slíka menntun að baki mundi listamaður gefa rýminu frekari gaum. En svo er ekki. Macintyre fæst fyrst og fremst við þrykkið og er útkoman afar kunnugleg. Hafa margir listamenn unnið með áþekkar hugmyndir á mun áhugaverðari hátt og tekið þá inn fleiri þætti en prentað far. Má þar nefna Jóhann Eyfells og auðvitað landa Macintyres, Andy Goldsworthy.

Ævintýri í óvissunni

Skúlptúrsýningin í vestursalnum nefnist „Órar – um ást, kvöl og smásmugulegar einkalífssrannsóknir“ og er samsýning Önnu Eyjólfsdóttur, Ragnhildar Stefánsdóttur og Þórdísar Öldu Sigurdardóttur. Jafnframt hafa listakonurnar unnið verk inn í þrjá skápa sem eru til sýnis á ganginum.



Þórdís Alda Sigurdardóttir notast við kvenleg form og kaffivélar í verki sínu „Ása, Signý og Helga“.

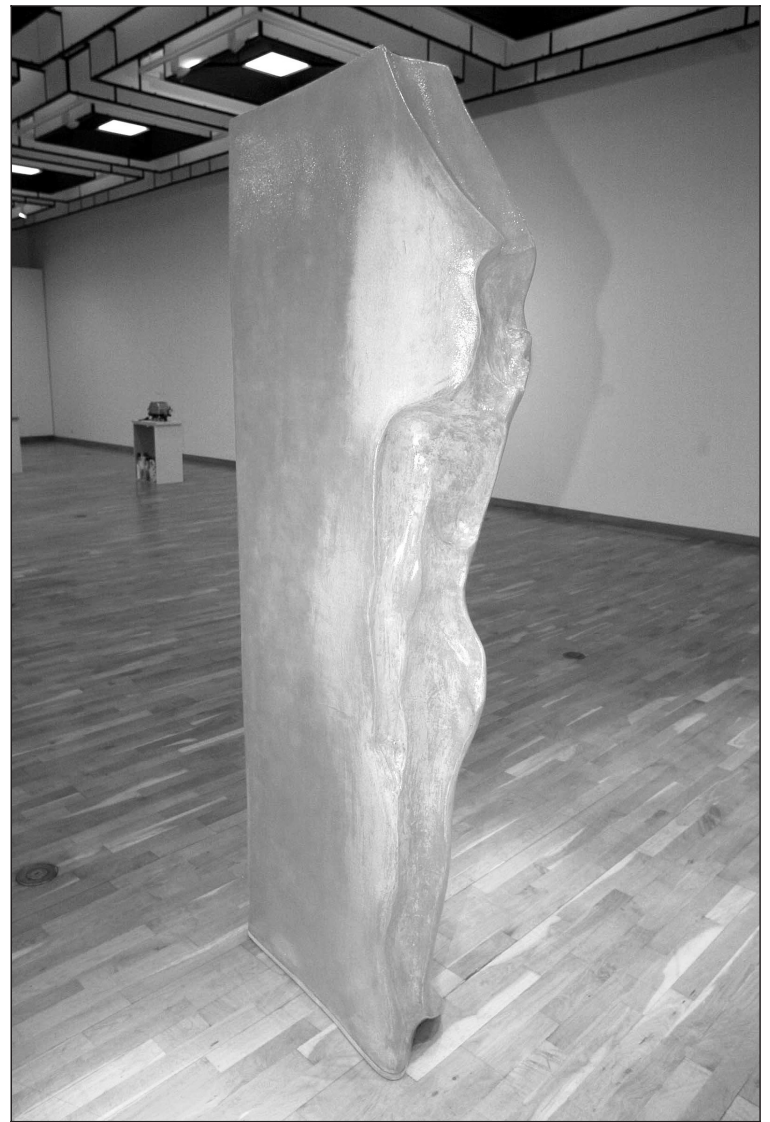


Tvísær skúlptúr Önnu Eyjólfsdóttur, „Kóngablár“.

Anna Eyjólfsdóttir er myndlistarkona sem tekur jafnan fyrir þema og vinnur sýningu út frá því. Á sýningu í Nýlistasafninu tók hún fyrir umhverfismál, í Listasafni ASÍ eitt vandamál Íslenska myndlistarmannsins – kostnað við sýningarhald – og á Kjarvalstöðum tekur hún fyrir spillingu á barnlegu sakleysi. Verkin byggir hún á ævintýrinu Dimmalimm eftir Mugg og notar táknmyndir, s.s. svaninn (hamskipti, skáldagyðjur) og eplið (freisting, frjósemi). Anna er metnaðarfull og vill segja mikið með listaverkunum, vekja spurningar. Hún kann augljóslega margt fyrir sér í skúlptúrgerð. Verkið „Kóngablár“, sem dæmi, hefur í sér sterk tvísæi og gylltir svanirnir eru lögulegir og fallegir. Þó er eins og hún hafi ekki hugsað sjálfa sýninguna fyllilega til enda og einhver óvissa eða fljótfærni er í útfærslunni. Þrjár stórar svarthvítar ljósmyndir, illa prentaðar og ein þeirra bundin í grisju, eru t.d. algerlega út úr korti. Virðast listaverkin koma úr ólíkum áttum. Þau tala lítið saman og skilaboðin hitta þar af leiðandi ekki alveg í mark.

Hið ósýnilega gert sýnilegt

Listsköpun Ragnhildar Stefánsdóttur hefur sannarlega tekið athyglisverðum breytingum upp á síðkastið. Í stað þess að taka afsteypur af líkama, eins og hún er þekkt fyrir, festir hún mynd af árum manneskja í gerviefni, nánar tiltekið polymeric plastefni. Má líkja þessum tilraunum við eldri verk Magnúsar Pálssonar, t.d. afsteypu hans af hljómsveit og gifsverk sem sýnir rými á milli jarðflatar og hjóla á þyrllu rétt áður en þyrllan lendir. Einnig koma verk Rachel Witthead mér til hugar, en hún er þekkt fyrir að taka afsteypur af rýmum innanhús, s.s. klósetti. Það er þó einn reginmunur á. Magnús og Witthead fylltu tómarúm en það gerir Ragnhildur ekki. Ára manneskju kann að vera óáþreifanleg og flestum ósýnileg. En hún er samt sem áður efnisleg. Ég sé ekki árum manna, hef bara séð ljósmyndir af þeim. Mér finnst samt fallegt að hugsa til þess að litir flæði umhverfis hinn sýnilega líkama sem breytast eftir líðan okkar og hugsunum. Sjónin er síðasta



Árum eru viðfangsefni Ragnhildar Stefánsdóttur á Kjarvalstöðum.

skynfærið sem þróaðist hjá okkur, að talið er, og er ennþá að þroskast. Er vel hugsanlegt að í framtíðinni muni allt mannkynið sjá árum. Hljóta þá hugmyndir um líkamann, fegurð hans og útlit að hlíta allt öðrum lögmálum en eru við lýði í dag.

Kannski er Ragnhildur að hugsa eitthvað á þessa leið í verkinu „Íris“, sem er ljósmyndaröð af augum innan í litahring. Það er ekki oft að maður getur sagt að listaverk horfi til baka á áhorfandann, en það gerir ljósmyndaverk Ragnhildar. Áhorfið er samt tómt og auðnin handan augnanna beinir manni innvortis. Má segja að ljósmyndirnar vísi á það sem er fyrir innan sýnilegan líkamann en skúlptúrarnir vísi á það sem umlykur hann.

Safn ómerkilegra hluta

Verkum Þórdísar Öldu svipar til margs sem sjá má á Flúxussýningunni í Listasafni Íslands um þessar mundir. Hún sýnir litla „ómerkilega“ hluti, s.s. bréfaklemmur, bíómíða, kveikjara, vasareikni o.fl. sem fólk hefur átt og látið af hendi til listakonunnar. Hlutunum – sem

hafa gildi fyrir eigendurna, t.d. sem minning um góða bíómynd eða vasareiknirinn sem notaður var í samræmd próf – raðar listakonan ofan í stöpla og undir gler og gerir þá þannig að safngripum eða menningarverðmætum. Hvort sem það er ætluð hjá listakonunni eða ekki, þá finnst mér stöpluframsætningin gera hlutina fjarlægja frekar en persónulega. Aðrar útfærslur listakonunnar eru mun ferskari að mínu mati. Sérstaklega er verkið „Ása, Signý og Helga“ vel heppnað. Það er reyndar af allt öðrum toga en söfnunarverkin og kallast skemmtilega á við ævintýraþema Önnu Eyjólfsdóttur. Annars virðist Þórdís ekki hafa spáð mikið í samtali við aðra sýnendur. Listaverk Önnu og Ragnhildar ríma vel saman í uppsetningu en verk Þórdísar eru öll saman í enda salarins með litlu tililiti til heildarmyndar.

Að öðru leyti er samspilið ánægjulegt á að líta. Listakonurnar eru stórhuga og skapa efnisríka skúlptúra, yfirbragðið kvenlegt og tignarlegt.

JBK Ransu

Metnaður á Selfossi

LEIKLIST

Leikfélag Selfoss

GAUKSHREIÐRIÐ

Leikgerð eftir Dale Wassermann byggð á skáldsögu Kens Kesey. Þýðandi: Karl Ágúst Úlfsson. Leikstjórn, leikmynd og búningar: Ólafur Jens Sigurdsson. Lýsing: Benedikt Axelsson. Hljóðhönnun: Davíð Kristjánsson og Ólafur Jens Sigurdsson. Leikhúsið við Sigtún, 15. febrúar.

ÞAÐ er fagaður heildarsvipur á stílhreinni sviðsmýnd, búningum og lýsingu sem blasir við á fyrstu andartökunum í sýningu Selfýssinga á Gaukshreidrinu. Þegar nánar er að gáð nær þessi heildarsvipur einnig til staðsetninga leikaranna, jafnvel svo að í hug kemur myndlistarverk þar sem hlutföllin eru alltaf listrænt rétt. Leikstjórnin ungi og nýtskrifaði, Ólafur Jens Sigurdsson, hefur með þessu útliti skapað tímalausa sýningu og lagt þar með áherslu á sígilt viðfangsefni leikritsins en það er, eins og margir þekkja, vanmáttur þeirra sem minna mega sín gagnvart

fólki sem ekki kann að fara með vald sitt.

Ken Kesey skrifaði sígilda skáldsögu á sjötta áratugnum þar sem hann staðsetur þema sitt inni á geðveikrahæli og spyr spurninga um hverjir séu geðveikir og hverjir ekki. Fyrir í vetur sýndi Leikfélag Fljótshálsdalshéraðs Gaukshreidrið við góðan orðstír og vel er hægt að hugsa sér að tíðarandinn kalli á verk sem þetta þar sem mannskepunnunni er lýst sem svo vanmáttugri gagnvart grimmu valdi og vaxandi eftirliti sem stundum er líkt við ástandið á sjötta áratugnum í Bandaríkjunum þar sem sagan gerist. Leikgerð Dales Wassermans byggist á því að leikið sé í litlu rými þar sem hægt er að fylgjast með mörgum persónum í einu. Ólafur Jens gerir sér grein fyrir þessu því allan tímann nýtir hópurinn sín vel. Notuð er upphækkun eftir því sem aftar dregur og sjúklingunum er stillt upp við fangelsisglugga sem minna á net og eru þannig mjög táknrænir og flottir í fagmanlegri baklýsingu en leikfélagið er heppið að eiga alltaf aðgang að hinum færa

ljóshönnuði sínum. Falleg tónlist og yfirspennur, tölvugerður hávaði á víxl fullkomna svo verkið.

Geðsjúklingarnir sinna sínum litlu málum, klæddir í gráleit fót, en þar fór fremstur Dale Harding sem Sigurgeir Hilmar Friðbjólfsson lék óaðfínanlega á mörgum plönun. Hinn jákvæða og barnlega Cheswick lék Eyjólfur Pálmarsson sem skapaði dásamlega persónu með fingerðum og klunnalegum leik í sömu andrá. Ingvar Brynjólfsson sýndi Scanlon hinn sprengiglaða frábærlega sem bernskan mann og brosandí að öllu sem óhugnað vakti. Árni Grétar Jóhannsson lék Martini á þann hátt að það er bara hægt að vona að hann leggi leiklistina fyrir sig. Indíanann lék Stefán Ólafsson prýðilega en það orkar mjög tvímælis að hafa svo ungan mann í svo veigamiklu hlutverki og sýningin í heild hefði orðið áhrifameiri með eldri og reyndari Bromden höfðingja. Af geðsjúklingunum var það svo hinn ungi Óðinn Davíðsson Löve í hlutverki Billys Bibbits sem kom, sá og sigraði en hann hafði þetta mikilvæga hlutverk fullkom-

lega í hendi sér. Það þarf sterka leikkonu til þess að túlka hina grimmu Ratched hjúkrunarkonu og leikstjórnin er heppinn að hafa fengið hina reyndu Þóru Grétarsdóttur í hlutverkið. Hún lék hvort tveggja mjög vel; drottandi móðurtilfinninguna gagnvart Billy og óttablaðin átökun við MacMurphy. Það var Guðmundur Karl Sigurdósson sem lék aðalhlutverkið. Hann hvíldi allan tímann í þessu erfiða hlutverki af fullkomnu jafnvægi og einlægni, sýndi allan tilfinningaskalann og í töfðaragírnum má hann vera stoltur af því að feta í fótspor Jacks Nicholson's sem gerði þetta hlutverk ódauðlegt.

Þó að sýningar Leikfélags Selfoss hafi oft sýnt mikinn metnað og færni þá er mál manna að nú hafi félagið tekið stökk fram á við hvað varðar fagmennsku. Með svo hæfa leikara í flestum hlutverkum, með stílhreinni sviðsmýnd og markvissri heildarlögn getur Ólafur Jens Sigurdsson mjög vel við unað með uppfærslu sinni á Gaukshreidrinu.

Hrund Ólafsdóttir

Í DAG

Hrafnista, Hafnarfirði, kl. 13.30

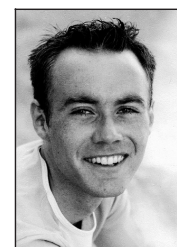
Ellen Bjarnadóttir opnar sýningu á verkum sínum. Ellen er fædd 23. september 1918 og hefur alla tíð haft gaman af að mála. Fyrir fjórum árum byrjaði hún í málun hjá félagsstarfi aldraðra í Garðabæ og undir handleiðslu Grétu Haakonsen lærði hún að nota akrillit. Sýningin stendur til 16. mars.

Hótel Saga, Sunnusalur, kl. 18

Vinafélag Sinfóníuhljómsveitar Íslands býður til samverustundar

fyrir sinfóníutónleika kvöldins í Háskólalabíói. Árni Heimir Ingólfsson mun ræða um sjöundu sinfóníu Mahlers sem verður leikin á tónleikunum.

Aðgangseyrir 1.000 kr., innifalið er súpa og kaffi. Allir velkomnir.



Árni Heimir Ingólfsson

● Sjá einnig Staður og stund á mbl.is