

# KJARVALSSTAÐIR SUMARIÐ 1981



**KJARVALSSTADIR**, listamiðstöð Reykjavíkurborgar, var formlega opnuð 24. mars 1973. Vinna við húsið hafði þá staðið í 6 ár, og tvisvar sinnum hafði verið efnt til sýninga í húsinu á byggingartímanum, á Listahátíð 1970 og 1972. Húsið var reist í tilefni af áttræðisafmæli Jóhannesar S. Kjarval, eins ástsælasta listamanns þjóðarinnar. Hannes Kr. Davíðsson arkitekt teiknaði húsið. Það er 2100 fermetrar að stærð, með tveim stórum sýningarsölum, annar 510 fermetrar og hinn 400 fermetrar. Minni salurinn ber nafn Kjarvals og er einkum ætlaður til sýninga á verkum hans. Í stærri salnum, vestursal, er aðstaða til listsýninga innlendra og erlendra manna og samtaka, og hvers konar kynningar á lista- og menningarstarfi. Í anddyri, göngum og í kaffistofu er einnig góð aðstaða fyrir litlar sýningar, og í garðinum umhverfis Kjarvalsstaði er kjörin aðstaða fyrir útisýningar og önnur dagskráatriði þegar veður leyfir. Kjarvalsstaðir hýsa ekki eingöngu myndlistarsýningar. Þar hafa verið haldnar hinar margvíslegustu sýningar, svo sem bókasýningar og frimerkjasýningar, auk tónleika, leiksýninga, listdانسýninga, brúðuleiksýninga, bókmenntakynninga og ráðstefna um hvers kyns menningarmál.

**KJARVALSSTADIR**, the City of Reykjavík Art Centre, was formally opened on March 24th, 1973. Construction of the building had taken six years and exhibitions had been held there twice during that period on the occasion of the Art Festival of 1970 and 1972. The building was erected to commemorate the eightieth birthday of Johannes S. Kjarval, one of the most renowned Icelandic artists. The architect was Mr. Hannes Kr. Davíðsson. The area of the building is 2100 square metres and it has two large exhibition halls of 510 and 400 square metres respectively. The smaller one was given the name of Kjarval and is specifically intended for the display of his work. The larger hall affords facilities for exhibitions held by Icelandic and foreign parties and any kind of introduction of artistic and cultural activities. Smaller exhibitions may also be accommodated in the entrance hall, corridors and restaurant and the gardens around the building are highly suitable for outdoor exhibitions and other programmes, weather permitting. Kjarvalsstaðir is not merely a pictorial art gallery, but has accommodated manifold exhibitions, such as book and stamp fairs, concerts, dancing, puppet shows, literary meetings and conventions on all kinds of cultural affairs.





JÓHANNES SVEINSSON KJARVAL fæddist að Efríey í Meðallandi 15. október 1885, en ólst upp hjá fósturforeldrum í Borgarfirði eystra. Um fermingu fór hann til sjós og var á skútum lengst af. Leið hans lá til Reykjavíkur og þar notaði hann hverja stund aflögu til þjálfar sig í myndlist, m.a. naut hann tilsagnar Ásgríms Jónssonar og Þóraríns B. Þorlákssonar. Um tvisugt var hann tvö ár í Flensborgarskóla í Hafnarfirði. Þessi ár voru mikil umbrota ár í íslensku þjóðlífi sem m.a. leiddu af sér stofnun Ungmennafélags Reykjavíkur. Félagarnir skynjuðu listfengi Jóhannesar og fundu í honum merkisbera sjálfstæðrar menningar Íslendinga. Þeir söfnuðu í utanfararsjóð til styrktar listamanninum og fleiri fylgdu dæmi þeirra. 1911 sigldi Jóhannes með togara til Lundúna og dvaldist þar vetrarlangt. Þar kynntist hann m.a. verkum Turners, sem hrifu hann mjög. Ekki varð þó af skólagöngu í Bretlandi. Næstu árin var Jóhannes við listnám í Kaupmannahöfn og tók lokapróf frá Konunglegu Listaakademíunni 1918. 1920 dvaldist hann í Flórens og Róm, og 1928 í Frakklandi. Eftir 1919 átti hann heima í Reykjavík en dvaldist langdvölum í ýmsum landslutum við að mála. Hann lést í Reykjavík 13. apríl 1972. Jóhannes S. Kjarval skildi eftir sig tröllaukið lífsverk, sem þjóðin telur til sinna bestu menningarverðmeta. Myndir hans eru dreifðar út um allt land, hjá einstaklingum, Listasafni Íslands og ýmsum stofnunum, og enginn veit nákvæma tölu yfir þær. Kjarvalsstaðir eiga safn verka eftir hann, sem að stofni til er gjöf listamannsins til Reykjavíkurborgar 1968. Kappkostað er að auka við safnið eftir fongum, og hafa ýmsir velgerðarmenn lagt þar til ómetanlegan skerf. Kjarvalsafn stendur í mikilli þakkaraskuld við þessa velunnara fyrir stuðning og skilning á þeirri nauðsyn að koma upp góðu safni, sem sé verðugt minningu Kjarvals.

JOHANNES SVEINSSON KJARVAL was born in Iceland on October 15th, 1885 and brought up by foster-parents on the East coast. At about confirmation age he became a seaman on sailing boats and when he came to Reykjavik he availed himself of every opportunity to train for pictorial art, being guided i.a. by the artists Asgrimur Jonsson and Thorarinn B. Thorlaksson. When Kjarval was about twenty he spent a couple of years at a grammar school. These were tumultuous times with the Icelandic nation and marked the foundation of the Youth Movement whose members became aware of Kjarval's artistic genius and found in him a leader of independent culture in Iceland. They started a fund to help the artist get abroad and in 1911 Kjarval travelled to London by trawler, spending a winter there. There he was i.a. introduced to the work of Turner which greatly fascinated him. He did not attend art school in Britain, but during the following years Kjarval studied art in Copenhagen and passed the final examination from the Royal Academy of Art in 1918. He spent 1920 in Florence and Rome and 1928 in France, but remained domiciled in Iceland after 1919, travelling widely for his landscape motives. He died at Reykjavik on April 13th, 1972.

Johannes S. Kjarval left a gigantic assemblage of art which the Icelandic nation deem a major cultural asset. His paintings are widely distributed throughout the country with individuals, the National Gallery of Iceland and various institutes and nobody knows about their number.

Kjarvalsstaðir own a collection of his works which was started by the artist's gift to the City of Reykjavik in 1968. Every endeavour is made to increase this collection and numerous benefactors have made invaluable contributions to it which are highly appreciated as is the support and understanding to establish a fine collection which should be worthy of the memory of Kjarval.







## KJARVALSAFN — VERKASKRÁ

1. KRÍTÍK  
olíu á léreft  
213×402 sm
2. SÓL OG SUMAR  
olíu á léreft  
265×222 sm
3. FRÁ HÁUGJÁ Á PINGVÖLLUM  
olíu á léreft  
111×215 sm  
Gjöf frá Ragnari Jónssyni
4. FRÁ PINGVÖLLUM, 1954  
olíu á léreft  
111,5×153 sm
5. LÓMAGNÚPUR  
olíu á léreft  
113,5×171 sm
6. SNJÓR OG GJÁ, 1954  
olíu á léreft  
112×160 sm
7. BLÁSKÓGAHEIDI, 1953  
olíu á léreft  
103,5×128 sm
8. BLEIKDALSÁ, 1967  
olíu á léreft  
100×152 sm
9. ESJA SÉÐ FRÁ JADRI, 1938  
olíu á léreft  
109×138 sm
10. GÁLGAKLETTUR  
olíu á léreft  
107,5×130 sm
11. SIGFÚS JOHNSEN, 1930  
olíu á léreft  
103×78 sm
12. VIÐEYJARSUND, 1930  
olíu á léreft  
60×130 sm
13. SIGURÐUR  
olíu á léreft  
100×95,5 sm
14. SJÁLFSMYND, 1910  
olíu á tunnubotn  
32,5×26 sm
15. SÓLFAR, 1955  
olíu á léreft  
67×102 sm
16. DRAUMALAND  
olíu á léreft  
45,5×57 sm
17. ANDLITIN  
olíu á léreft  
54,5×45 sm
18. VANGAMYND AF STÚLKU  
olíu á léreft  
34×31,5 sm
19. FYRSTU SNJÓAR, 1953  
olíu á léreft  
126×95 sm
20. TEPPI Í OLÍULITUM, 1956  
olíu á léreft  
76,3×170 sm
21. ÞOKA, 1937  
olíu á léreft  
107×146 sm
22. RJÚPUR  
olíu á léreft  
45×35 sm  
Gjöf frá bræðrunum Einari, Friðriki og Guðmundi M. Björnssonum.
23. ENGILL, 1937  
málaður steinn  
11×7,5 ×7 sm  
Gjöf frá Karitas Bjargmundsdóttur
24. GUÐMUNDUR DAVÍÐSSON  
olíu á léreft  
43×30,5 sm  
Gjöf frá Klöru Guðmundsdóttur
25. HUGARKVÖL, 1945  
olíu á léreft  
55×65 sm  
Gjöf til minningar um Ástu Hallsdóttur  
tannsmíð frá erfingjum
26. „YNDISLEGT ER ÚTI VOR“  
Hjónin Matthildur Kjartansdóttir og Guðbrandur Magnússon 1926  
olíu á léreft  
46×123,5 sm  
Gjöf frá Matthildi Kjartansdóttur
27. ÁSTAMÁL GRETTIS  
olíu á léreft  
42×53 sm  
Gjöf frá Matthildi Kjartansdóttur
28. VÍFILSFELL, 1930  
olíu á léreft  
28×36 sm  
Gjöf frá Hallfríði Guðbrandsdóttur Schneider
29. HLÍÐARHÚS  
olíu á léreft  
38×55,5 sm
30. ÚR ÞRENGSLUM  
olíu á léreft  
112×146 sm



31. FRÁ ÞINGVÖLLUM  
olía á léreft  
67,5×139 sm
32. DYRFJÖLL  
olía á léreft  
50×96 sm  
Gjöf frá Þorkeli Valdimarssyni
33. UNGLINGSHÖFUÐ  
olía á léreft  
45×65 sm
34. ÚT UM GLUGGANN  
olía á léreft  
102×87 sm
35. MOSI  
olía á léreft  
89×105 sm
36. STÚLKA MEÐ HATT  
blek  
84×57 sm
37. FRÁ ESJU  
vaxlitir  
43×85 sm
38. HESTAR AÐ HVÍLA SIG  
(BOÐUNIN)  
vatnslitir  
49,5×74,5
39. LANDSLAG  
blek  
50,5×74,5 sm
40. LANDSLAG VIÐ STRÖND  
blek  
50,5×74,5 sm
41. KONA  
blek  
63,5×47 sm
42. KONA  
olíulitir  
69,5×49,5 sm
43. MAÐUR  
vaxlitir  
65×49 sm
44. Í BADI  
vaxlitir, vatnslitir og svart blek  
48×60 sm
45. ANDLIT OG DÝR  
blek  
45,5×60,5 sm
46. STÚLKA  
blek  
45×57,5 sm
47. MAÐUR  
blek  
57,5×45 sm
48. KONUANDLIT  
vaxlitir og blek  
54,5×45 sm
49. BLÓMANDLIT  
blek  
46×59 sm
50. ANDLIT  
blek  
57×40,5 sm
51. KONUANDLIT  
olíulitir  
57,5×44,5 sm
52. „ÍSLENSKT TÍSKUBLAÐ“ 1925  
blek  
47,5×47 sm
53. „ÍSLENSK TÍSKUBLÖÐ“ 1925  
blek og vatnslitir  
47,5×47 sm
54. KONA Á SUNDI  
blek  
36×59 sm



*Blómandlit* 35,5×40,5 Svart blek

55. TVEIR FUGLAR  
blek  
32,5×44,5 sm
56. BLÓMANDLIT  
blek  
35,5×49,5 sm
57. BERJALYNG  
vatnslitir  
32,5×44 sm
58. KONA  
rauðkrit  
32,5×27,5 sm
59. KJARTAN THORS  
vatnslitir og blek  
33,5×29 sm
60. ANDLIT  
blek  
34,5×34,5 sm
61. „REYKJAVÍKURDAMA“  
kol  
34,5×27 sm
62. „AMERÍSK SÖNGKONA“  
vatnslitir  
40×28,5 sm
63. „HÓTELSTÝRA Í RÓM“ 1920  
vatnslitir  
41×29,5 sm
64. „RÓMARINNA“ 1920  
vatnslitir  
40,5×29,5 sm



65. „FINNSKUR SÖNGVARI“ 1920  
vatnslitir  
40,5×30 sm
66. „HÓTELSTÚLKA Í RÓM“ 1920  
vatnslitir  
40,5×28,5 sm
67. „BJARNI FRÁ VOGI“ 1920  
vatnslitir  
40×29,5 sm
68. „MATTHÍAS ÁSGEIRSSON“  
blek  
40,5×31,5 sm
69. „ANDRÉS FRÁ GEITAVÍK“ 1927  
blýantur og blek  
34×31,5 sm
70. ANDLIT Í PRÓFÍL  
svart blek á pappír  
34×34 sm
71. SVISSNESKUR MAÐUR 1920  
vatnslitir á pappír  
39×29 sm
72. MAÐUR  
blek  
34,5×34,5 sm
73. „RÓMARINNA“ 1920  
vatnslitir  
41×29 sm
74. CHRISTIAN OLSEN, RIT-  
STJÓRI NATIONAL TID-  
ENDE 1920  
vatnslitir  
40,5×29 sm
75. KONA 1920  
vatnslitir  
41×29,5 sm
76. MAÐUR  
kol  
46,5×60,5 sm
77. LANDSLAG  
blek  
45×57,5 sm
78. MAÐUR  
svart blek, vatnslitir og vaxlitir  
45,5×57 sm
79. GÖMUL KONA MEÐ SKOTT-  
HÚFU  
blek  
45×58 sm
80. „LJÓSMÓDIR Í MÚLA-  
SÝSLU“  
blek  
33×26 sm
81. „MARGRÉT FRÆNKA MÍN“  
blek  
33×36 sm
82. MAÐUR  
blek  
34,5×31,5 sm
83. MAÐUR  
blýantur  
26×33 sm
84. RÓMVERSK STÚLKA 1920  
blek  
34×23 sm
85. FANTASÍA  
rauðkrit  
28,5×21,5 sm
86. BJÖRN BJÖRNSSON  
blýantur  
27×23,5 sm
87. KONA  
blek  
34,5×34,5 sm
88. MAÐUR  
olíulitir  
41,5×31 sm
89. ABSTRAKTION  
blek  
34×34 sm
90. KONA OG VANGAMYNDIR  
vatnslitir á pappír  
32,5×44,5 sm
91. KONA  
blek  
26×33,5 sm
92. KONA  
blek  
26×33,5 sm
93. VANGAMYND  
blek  
33×26,5 sm
94. KÝR  
vatnslitir, blek og blýantur  
27,5×21,5 sm
95. KASTANÍUTRÉ  
blýantur  
28×19,5 sm
96. KONA  
blek  
34×34,5 sm
97. BLEKTEIKNINGAR  
blek  
29×38 sm
98. „STEINI BRÓDIR“  
blek  
38×28 sm
99. ABSTRAKTION  
blek  
48×40 sm
100. MAÐUR  
olíulitir á pappír  
40×33,5 sm
101. KONA  
blek  
26×33,5 sm
102. MAÐUR  
blek  
34×33 sm
103. KONA  
blek  
33,5×33,5 sm
104. KONA  
vatnslitir  
40,5×29 sm
105. MAÐUR  
vatnslitir og blek  
40×29 sm
106. KONA  
blýantur  
42×31 sm
107. HVIRFILVINDUR  
vatnslitir  
36×47,5 sm
108. MAÐUR  
blek  
41×50 sm
109. FUGL  
vaxlitir  
46×62 sm
110. PRÓFTEIKNING, 1914  
kolkrit  
52×40 sm  
Gjöf frá börnum Grethe og  
Ragnars Ásgeirssonar
111. SJÁLFSMYND, 1920  
rauðkrit  
33×28 sm  
Gjöf frá börnum Grethe og  
Ragnars Ásgeirssonar

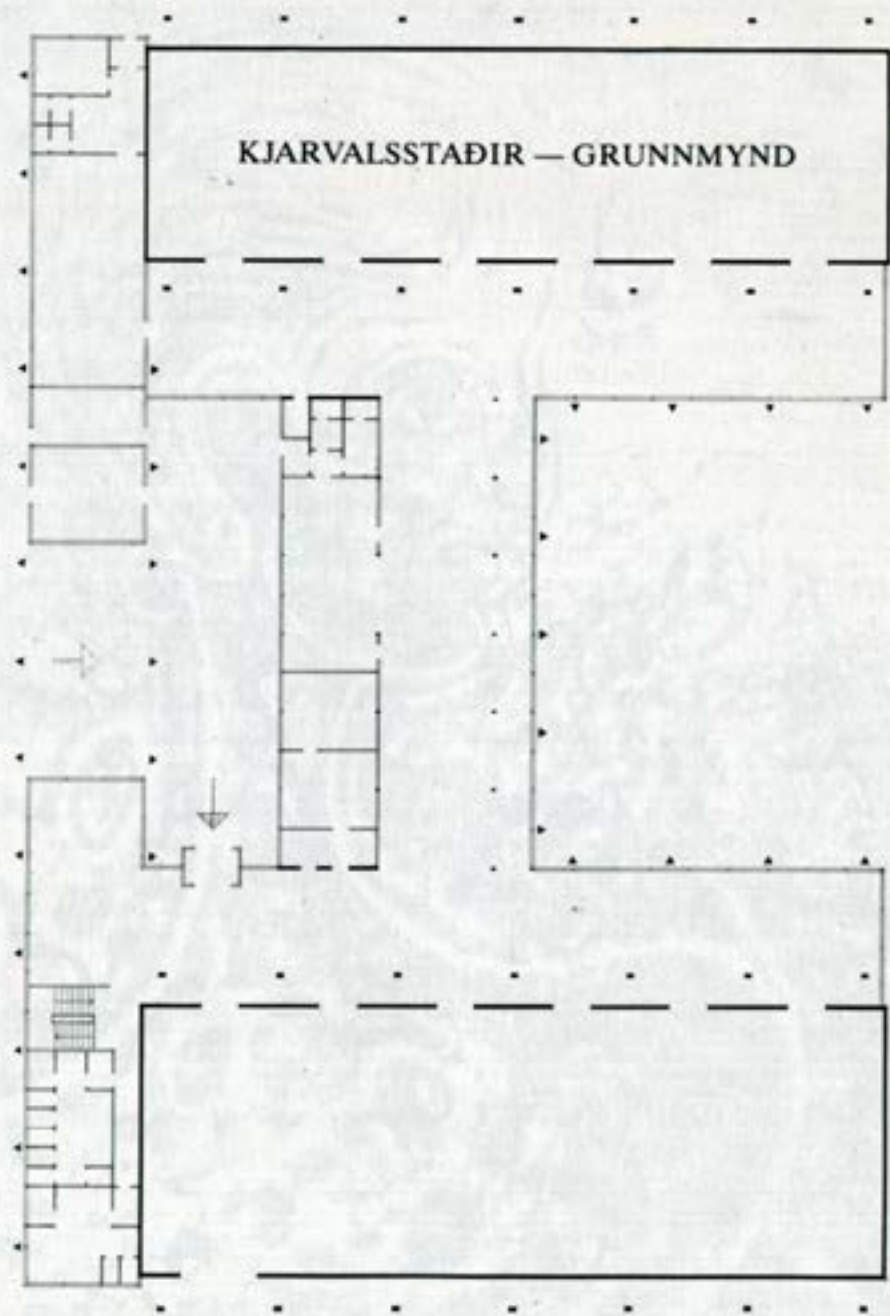


112. RAGNAR ÁSGEIRSSON,  
1920  
rauðkrít  
33×28,5 sm  
Gjöf frá börnum Grethe og  
Ragnars Ásgeirssonar
113. „STERLING Í ÞOKU“, 1912  
vatnslitir  
14,5×19,5  
Gjöf frá börnum Grethe og  
Ragnars Ásgeirssonar
114. „HVEITIBRAUDSSKIPID“,  
1918  
vatnslitir  
13,5×21,5 sm  
Gjöf frá Hallfríði Guðbrands-  
dóttur Schneider
115. HALLBJÖRG BJARNA-  
DÓTTIR  
blek  
57×43 sm  
Gjöf frá Hallbjörgu Bjarnadóttur

116. HAFÍÐ BLÁA  
vatnslitir  
24×29 sm
117. SUÐURNESJAMENN, 1924  
kol  
101×293 sm  
Gjöf frá börnum Grethe og  
Ragnars Ásgeirssonar
118. DIVINA COMEDIA, 1920  
rauðkrít  
135,5×148 sm
119. SÆNSKIR KVIKMYNDA-  
TÖKUMENN  
olía á léreft  
80×140 sm.

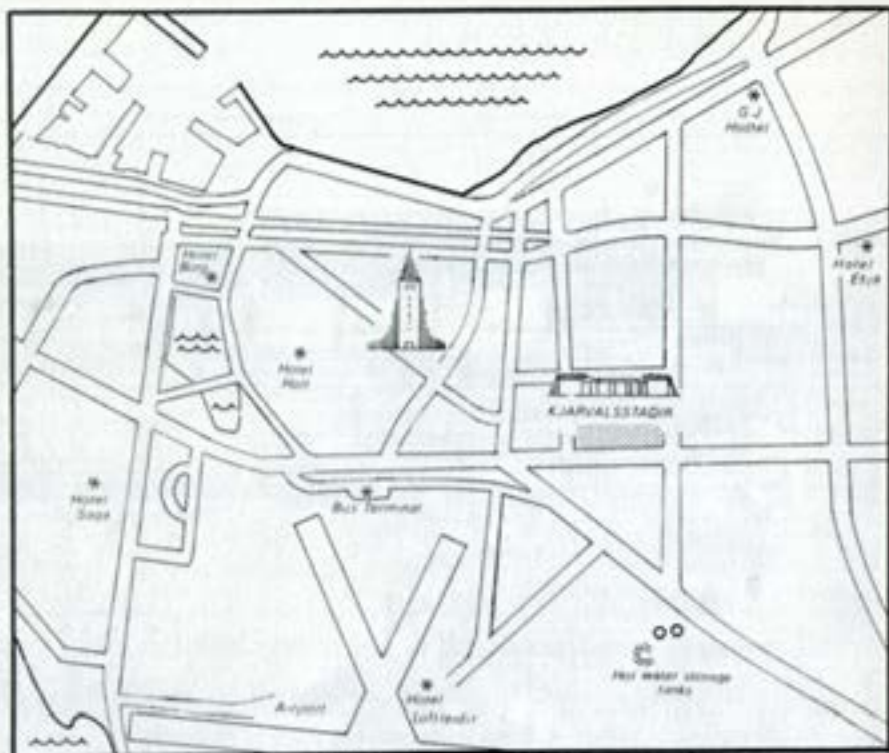






RITSTJÓRN SKRÁR: Þóra Kristjánsdóttir  
LJÓSMYND AF KJARVAL: ljósmyndari okunnar  
ÚTLIT SKRÁR OG AÐRAR LJÓSMYNDIR: Björn Rúníksson  
ENSK ÞÝÐING: Hilmar Foss  
SETNING, PRENTUN OG BÓKBAND: Prentsmiðjan Hólar hf.





**STJÓRN KJARVALSSTAÐA:** *Sjöfn Sigurbjörnsdóttir, formaður*  
*Guðrún Helgadóttir, varaformaður*  
*David Oddsson*  
*Jón Reykjal*  
*Pörgerður Ingólfssdóttir*

**FORSTÖÐUMADUR KJARVALSSTAÐA:** *Alfred Guðmundsson*

**LISTARÁÐUNAUTUR KJARVALSSTAÐA:** *Póra Kristjánsdóttir*

**SÝNINGARNEFND:** *Guðmundur Benediktsson*  
*Jóhannes Jóhannesson*