



PÁSKAR 1983

KIRKJULIST
á Kjarvalsstöðum

KIRKJULISTARNEFND:

Björn Th. Björnsson
(tiln. af Fél. íslenskra myndlistarmanna)
dr. Gunnar Kristjánsson
(tiln. af Prestafélagi Íslands)
Jóhannes S. Kjarval
(tiln. af Arkitektafélagi Íslands)
Nefndin var skipuð af biskupi Íslands
11. júní 1981

Í dómnefnd auk þeirra:
Björg Þorsteinsdóttir
forstjórnari Ásgrímssafns
Niels Hafstein
forstjórnari Nýlistasafns

Hönnuðir:
Dagný Helgadóttir arkitekt
Guðni Pálsson arkitekt
Framkvæmdastjóri:

Guðni Jónsson

Ritari:

Þorbjörg Danielsdóttir

Hönnun merkis, sýningarskrár
og auglýsingaspjalda:
Ólöf Baldursdóttir, Auglýsinga-
stofu Ólafs Stephensen

Prentun:
Svansprent.

Setning og uppsetning:
Ásetning

ÁVARP BISKUPS

Það er mér fagnaðarefni, að hugmyndin um sýninguna Kirkjulist á Kjarvalsstöðum er orðin að veruleika. Að baki þessarar sýningar er mikill undirbúningur og framtak kunnáttumanna. Ég þakka sérstaklega kirkjulistarnefnd, dr. Gunnari Kristjánssyni sóknarpresti, formanni nefndarinnar, Birni Th. Björnssyni listfræðingi og Jóhannesi S. Kjarval arkitekt. Nefndin hefur haft veg og vanda af sýningunni, en margir hafa lagt fram krafta sína, þjónustu og stuðning sem ég þakka í nafni kirkjunnar.

Kirkjan og listin hafa löngum átt samleið á Íslandi. Þegar skyggst er um líðna tíð, þá kemur í ljós, að þessi samfylgd hefur nánast átt einn og sama farveg, enda þar um sameiginleg verkefni að ræða og sjónarmið hin sömu. Í röðum kirkjunnar manna voru margir listamenn og á sama hátt voru í hópi listamanna margir kirkjunnar menn.

Samvegur kirkju og listar á eðlilega orsök. Í trú og list er svo margt sameiginlegt. Orðabók Menningarsjóðs útskýrir orðið list og segir, að það sé „sú íþrótt að búa til fagra hluti“. Skáld og listamenn hafa í trú sinni og guðsdýrkun unnið sigild og fögur listaverk, sem hafa borið hátt og menn fengið að njóta um aldaraðir.

John Steinbeck segir um listgrein sína, að hún hafi tilgang að „skíra og hylla eiginleika mannsins til andlegrar gófgi, og hvetja hann til dáða á tímum ósigrá, til hugprýði, samúðar og kærleika. Í hinni þrotlausu baráttu við veikleika og örvæntingu eru þessir eiginleikar hin leiftrandi tákni vonarinnar.“

Kirkjan flytur boðskap sinn í búningi æðri listar. Eitt nærtækasta og besta dæmi um þá list eru Passíusálmar sr. Hallgríms Péturssonar, sem fluttir eru nú í útvarpinu hvern dag föstunnar. Á öllum tímum er kirkjan kölluð til þess að varðveita og ávaxta hinn dýrmeta arf í fornum og nýjum listaverkum trúarinnar.

Sýningin Kirkjulist á Kjarvalsstöðum er merkur viðburður í menningarlífi Íslendinga. Ég vona, að sem flestir landsmenn fái tækifæri til að sjá sýninguna. Sjón er sögu ríkari. Guð gefi, að listin verði áfram „sú íþrótt að búa til fagra hluti“. Aldrei hefur mannkyn verið í meiri þörf fyrir list þeirrar merkingar en nú á dögum.

Pétur Sigurgeirsson

Ávarp Biskups til Trúarlistarinnar, 1964. Útgefið af Menningarsjóði Íslands. Önnur útgáfa er gefin út af Menningarsjóði Íslands. Önnur útgáfa er gefin út af Menningarsjóði Íslands. Önnur útgáfa er gefin út af Menningarsjóði Íslands. Önnur útgáfa er gefin út af Menningarsjóði Íslands.

TRÚARLEG LIST- KIRKJULIST

Þegar fjallað er um trúarlega og kirkjulega list vakna ýmsar spurningar. Sóknarnefndir, prestar og listamenn standa oft frammi fyrir spurningum um kirkjulist. Hvað er kirkjulist? Raunar er kirkjulist aðeins orð sem notað er um listaverk í kirkjum, gömul eða ný, oft einnig listiðnað. Viðhorf til kirkjulistar eru oft mótuð af gömlum hefðum – stundum er það til góðs stundum ekki.

En hugtakið *trúarleg list* er mun viðtækara. Þar er átt við list, sem hefur einhverja trúarlega tilvisun - leynt eða ljóst. Hún er ekki alltaf kirkjuleg, getur jafnvel verið býsna andkirkjuleg. Þekktur guðfræðingur hefur komið svo að orði, að „trúin sé undirstraumur menningarinnar og menningin form trúarinnar“. Þar með er því raunar haldið fram, að hvatinn að allri listsköpun sé trúarlegs eðlis. Trúarleg list skv. þessum skilningi er þá sú list, sem fjallar um tilvist *mannsins* og er sér meðvitandi um þá óvissu, sem umlykur hana á alla vegu. Það er list, sem spyr um merkingu tilverunnar og allra þátta hennar: t.d. þjáningarinnar og gleðinnar. En með þessa skilgreiningu í huga mætti ætla, að kirkjulist væri ekki alltaf trúarleg! Það má vissulega til sanns vegar færa.

En oft blandast kirkjulist og trúarleg list í viðtækum skilningi saman, t.d. í „veraldlegum“ myndverkum, þar sem listamaðurinn leitar fanga í myndheim kristinnar trúar, notar tákn hennar eða gripur til biblíulegra atburða. Slíkar myndir hafa jafnan kallað á athygli hins kristna trúarsamfélags. En einnig mætti nefna í þessu samhengi trúarleg verk byggð að öllu leyti á myndheimi kirkjunnar og til þess gerð að vera innan hennar veggja. List af þessum toga er trúarleg í þrengri merkingu þess orðs. *Trú í þrengri merkingu* er ekki hinn breiði og sterki „undirstraumur menningarinnar“ heldur ákveðið trúarlegt svar, trúarbrögð, t.d. kristin trú.

1. LIST Í STAÐ TRÚAR?

Timabil það, sem kennt hefur verið við rómantik og klassik, var sælutími í sögu listanna. Það stóð allt frá tímum Góthes, þess mikla skálds, og til æviloka heimspekingsins Nietzsche eða allt fram undir síðustu aldamót. Þegar leið á þennan tíma var því ósjaldan haldið fram, að listin væri nú í þann veginn að leysa trúna af hólmi.

Það var eindregin skoðun þeirra, sem fylktu sér undir merkjum rómantísku stefnunnar, að hlutverk listarinnar væri að hefja mannlífið upp úr duftinu og leysa manninn undan þrúgandi gangrimahjöli lífsins. Þeir vildu endurleysa manninn til uppruna-legrar segurðar, enda sáu þeir fortíðina gjarnan í miklum ljóma. Þetta hafði trúin reyndar talið vera í sínum verkahring; upp frá



Marc Chagall: Hin hvíta krossfesting, 1938. Chagall gerði allmargar krossfestingarmyndir – auk fjölmargra annarra verka fyrir kirkjur. Á árunum 1939–49 var honum krossinn einnig hugleikið viðfangsefni og gerði hann þá m.a. fjórar sjálfsmyndir, þar sem hann samsamar sjálfan sig með Kristi, er t.d. krossfestur á málaratrönunum í eitt sinn. Öðru sinni hefur hann ritad „Chagall“ á þvertré krossins.



Peter von Cornelius: Jósef segir til sín frammi fyrir bræðrum sínum. 1816. Freska. Cornelius (1783-1867) var meðal merkustu listamanna nazarenahópsins. Nazarenarnir voru guðhræddir listamenn á f.hl. 19. aldar sem gerðu tilraun til þess að endurvekjja hið mikla samræmi milli kristinnar trúar og listar sem náði hámarki sínu á tímum endurreisnarinnar. Áhrif nazarenanna voru mikil í Norður-Evrópu og blasa þau yfir í mörgum íslenskum kirkjum.

Þessu haslaði hún sér völl í auknum mæli á einangruðum sviðum þjóðlífsins, svo sem á hinu siðferðislega.

Með þessum hætti, sem hér er lýst í einfölduðu máli, hafði listin orðið að *re-ligio*, sem merkir endurtenging (en jafnframt trú á mörgum erlendum tungumálum). Listin hafði því að eigin frumkvæði tekið að sér það hlutverk, að endurtengja manninn við lífið í allri þess dýpt.

Því má þó ekki gleyma, að á f.hl. 19. aldar komu fram hópar listamanna, sem lögðu áherzlu á trúarlega merkingu listaverksins. Að þeirra skilningi var það bæði unnt og æskilegt að fylkja sér utan um kristilega liststefnu. Löngun þeirra var sú að endurvekjja hið gamla og glæsilega samræmi listar og kristinnar trúar eins og það hafði birt á tímum endurreisnarinnar í myndum Rafaels, Michael-angelos og annarra. Tveir þessara hópa urðu afar áhrifamiklir. Það voru *nazarenarnir*, sem höfðu mikil áhrif í Norðurevrópu, og *prerafaelítarnir* í Englandi. Nazarenarnir komu fram í Vínarborg um aldamótin 1800 en settust síðan að í Róm. Áhrif þeirra má auðveldlega sjá hér á landi þar sem dönsku altarástóflurnar eru. Á því er litill vafi, að þær myndir hafa átt þátt í því að móta viðhorf þessarar þjóðar til kirkjulistar.

En svo aftur sé vikið að rómantikinni, þá ber þess að geta, að hún gerði *snillingnum* sérlega hátt undir höfði. Aðeins „sénin“ voru þess umkomin að meðtaka opinberanir: listaverkin. Hápunktur þessarar þróunar var *óperan*, hið heilaga hof listamannanna, hinnar nýju prestastéttar, þar fröndu þeir seið sinn og þangað lögðu hinar borgaralegu stéttir leið sína í sama tilgangi og áður til kirkjunnar: til þess að finna lífi sínu borgið.

Holdi klædd birtist þessi hugmyndafræði í helgidómi Richards Wagners, óperuhúsínu í Bayreuth í Þýskalandi. Þar var listinni ætlað nánast guðlegt hlutverk og hinar tvær heilögu þrenningar listanna komu fram í allri sinni dýrð: húsagerðalist, höggmyndalist og málaraalist og svo danslist, tónlist og skáldskaparlist. „Æðsti tilgangur mannlífsins er hið listræna,“ sagði Wagner í riti sínu „Listaverk framtíðarinnar“, 1850. Þar með var trúinni ógrað á greinilegan hátt.

En tilraun Wagners var dæmd til að mistakast. Listin var ekki fær um að leysa trúna af hólmi. Það drama, sem óperuhúsínu var ætlað að senda heim til föðurhúsanna, var *messan*. Þar hafa hinar

fögru listir, hinar tvær heilögu þrenningar listanna, haft hlutverki að gegna um aldir. Um það bera elztu menjar um kristna guðsdýrkun nokkurt vitni. Í messunni var lífi mannsins gefið samhengi og innihald. Þar var hjálpræðissagan flutt og þangað leitaði maðurinn til þess að finna lífi sínu borgið. Hvern sunnudag árið um kring og öld eftir öld var hið stórbrotna drama um synd og endurlausn, um fall mannsins og von guðsrikis, um kross og upprisu sett upp og hið heilaga borð kvöldmáltíðarinnar haft til reiðu. Þarna varð maðurinn þátttakandi í helgisögu um sitt eigið líf.

Í helgidómnum skárust viddir þess heilaga og þess veraldlega, þar gerðist hinn „guðdómlegi gleðileikur“, þrátt fyrir návist stríðs, drepsóttar og hrörnunar leyfði kirkjan sér að flytja helgisöguna, teikna á loft og vegg hin „raunverulegu“ heimkynni mannsins, heim hins fagra og góða. Ekki til þess að draga manninn burt frá verkefnum liðandi stundar og gera hann ábyrgðar- og andvaralausan í heiminum, heldur hið gagnstæða: til þess að efla hann nýjum kjarki, hugrekki til þess að lifa og taka lífið gilt.

Þessi samtvinnan listar og kirkju hefur gerzt með margvíslegum hætti sem fyrr segir. Sama er að segja um list og trú í hinum víðari skilningi. Enn hefur ekki fundizt það samfélag manna, sem ekki á sér eitthvert form guðsdýrkunar, og hvernig hefur hún átt sér stað án þess að gripið væri til einhverra greina hinna fögru lista. Allt frá forsögulegum tíma hafa list og trú átt samleið, a.m.k. allt frá því hellisbúarnir í Altamira eða Laschau teiknuðu myndir sínar í dimma skúta sem prestar og listamenn í senn fyrir tuttugubúsund árum. Það sem list og trú eiga sameiginlegt er víðureignin við mannlega tilvist, eða með orðum breska listfræðingsins Sir Herberts Read: „barátta fyrir tilverunni - ekki líkamlega skilið heldur andlega“.

2. LIST Í ÞJÓNUSTU MANNSINS.

Það þarf engan sérfræðing til þess að koma fljótlega auga á sterkustu einkenni á list þessarar aldar: rótleysi, þunglyndi, þjáning og annað því skylt. Sá aldarandi, sem list þessarar aldar tjáir og túlkar með margvíslegum hætti, hefur að margra áliti verið hvað bezt skilgreindur í verkum þýzka heimspekingsins Friedrichs Nietzsche, m.a. í þessum orðum: „Er til eitthvað „upp“ og eitthvað „níður“? Erum við ekki á villu ferð um eitthvað óendalegt „ekkert“? Andar ekki um okkur tólmleiki yfirgefins herbergis? Er ekki eins og hafi kólnað? Kemur ekki endalauast nótt og svo enn meiri nótt?“ Slík vitund kallar listamanninn til átaka, til nýrrar baráttu fyrir



Raffael: Madonna úr Sixtínsku kapellunni í Róm, gerð kringum 1517.



Villigóltur. Mynd frá steinöld (ca. 20 þúsund ára) úr helli í Altamira á Spáni. Hellamyndirnar á Norður-Spáni og Suður-Frakklandi fundust fyrr á þessari öld, nú hafa fundizt yfir 300 staðir með slíkum myndum. Hér er um að ræða elztu myndverk sem vitað er til að menn hafi gert. Þær hafa verið gerðar af veidmönnum. Talið er að myndirnar hafi verið gerðar í trúarlegum tilgangi.



Alfred Kubin: Það er fullkomnað. 1903. Í þessari mynd dregur Kubin (1877-1959) fram niðurlægingu hins krossfesta. Títill myndarinnar, sem tekinn er úr pístarsögunni, er í fullkominni andstöðu við þann skilning, sem flestir leggja í þessi orð Jesú á krossinum, hér gætu þau merkt að niðurlægingin eða synd mannsins sé fullkomnað.

Giotto: Krstur nglátinn. 1305-6. Úr Arena kapellunni í Padua á Ítalíu. Giotto er meðal merkustu listamanna kirkjusögunnar, fæddur 1266 í Flórens á Ítalíu. Myndin sem hér birtist er freska úr einakapelli í Padua.



lífinu. Við blasti kaos, formleysi, ógnvekjandi tilvera í rökkvuðum heimi.

Orð Nietzsches túlka hina nýju stöðu mannsins á tuttugustu öld. Það athvarf og öryggi, sem hann hafði m.a. haft í fadmi þeirrar umhyggjusómu móður, sem taldi sig vita flest svör við spurningum um tilvist mannsins, kirkjunnar, var hinum mynduga og upplýsta manni tuttugustu aldar ekki lengur sæmandi að því er virtist.

Hlutverk listarinnar var þá ekki heldur í því fólgið að vera kirkjunnar og öðrum stofnunum til þjónustu. Hún var líka myndug og aðeins reiðubúin til þjónustu við manninn. En þar mætast list og kirkja á þessari öld að nýju, í þjónustunni við manninn, stundum utan, stundum innan kirkjunnar.

Meðal guðfræðinga hefur dæminu oft verið stillt upp á þann veg, að listamennirnir hefðu því hlutverki að gegna að tjá *spurningar* mannsins, „opna“ heim mannsins á hverjum tíma, skilgreina hann og túlka. Þetta gildir um allar greinar lista og ekki eru bókmenntir samtímans undan skildar. Samkvæmt þessum skilningi er það hins vegar hlutverk guðfræðinnar og þar með kirkjunnar að taka mið af þessu undirbúningsstarfi listanna og móta svar trúarinnar, fagnaðarerindisins, með þeim hætti, að það komist til skila. Um þessa „uppstillingu“ má lengi deila og því fer fjarri, að guðfræðingar séu á eitt sáttir um þetta viðhorf, sem hefur óneitanlega á sér yfirbragð einföldunar og vanmetur hinn skapandi kraft listanna.

Hins vegar má það til sanns vegar færa, að viðfangsefni listarinnar í samtímanum bera oft vitni um lífsvitund sem einkennist af óvissu og kviða. Hér er aftur komið að hugtökunum fíring, heimilisleysi, úggur vegna óvissrar framtíðar og róttækar spurningar um tilvist mannsins. Hitt er vafalaust sjaldgæfara, að listin beri vitni um lausn og endurlausn, um frelsi undan fíringu og ótta. Einkenni hennar eru m.ö.o. flest í ætt við *krossinn* en færri sverja sig í ætt við *upprisuna*, þar sem krossinn er tákn þjáningar, órvæntingar, niðurlægingar o.s.frv. en upprisan er tákn vonar. Þetta má m.a. greina af þeim mikla fjólda mynda, þar sem listamenn hafa sótt efnivið til Biblíunnar og nota einhverja atburði hennar eða tákn sem uppistöðu í verk sín.

Kristsmyndir eru t.d. afar algengar í myndlist undanfarinna áratuga. En sá Kristur, sem birtist þar, er oftast hinn þjáði, krossfesti, niðurlægði Kristur. Og þegar hinn krossfesti er annars



Edvard Munch: Óþið, 1895. Norðmaðurinn Munch (1863-1944) var einn af frumkvöðlum expressionismans. Eftir hann liggja myndir með bóbliulegum viðfangsefnum, t.d. krossfestingu. Óþið sver sig í ætt við þann aldaranda, sem Nietzsche hefur túlkað og getið er um í textanum.



James Ensor: Kristur og gagnrýndurnir, 1891. Ensor (1860-1949) var belgískur málart. Hann gripur oft til bíbúlegra minna, etnkum úr píslar-sögu Jesús. Hann hefur þá ævtnlega samsamað sjálfan sig með Kristi og er myndin Kristur og gagnrýndurnir gott dæmi um það þar sem Kristur á myndinni er enginn annar en Ensor sjálfur. Ensor hefur haft mikil áhrif á kristsmýndir á þessari öld. Hann taldi sig ofsóttan og þótt hann næði háum aldri gerði hann helztu verk sín fyrir síðustu aldamót.

vegar hafa listanienn samtímans sýnt mikla hugkvæmni og ósjaldan unnið meðvitað eða ómeðvitað út frá orðum hans sjálfs: „Hvað sem þér gerið einum þessara minna minnstu bræðra það gerið þér mér.“ Þetta hefur gert listamönnum kleift að skynja Krist í sérhverjum manni, sem ber sinn „kross“, í einum eða öðrum skilningi: er undirokaður, niðurlægður eða þjáður. En þegar spurt var um vonina (*guðfræðilega talað: um upprisuna*), var oftast gripið í tómt. Þó hafa menn bent á, að vonin komi oft fram í táknmáli, sem er einnig hluti af táknmáli upprisunnar, t.d. ljósinu, viðáttumiklum bakgrunni eða á sambærilegan hátt annan.

Sá guðfræðingur, sem haft hefur mest áhrif á jákvæð viðhori guðfræðinga á þessari öld til sambands listar og trúar er þýzk-ameríski guðfræðingurinn Paul Tillich. Hann litur á listina sem tæki mannsins til þess að þreifa fyrir sér í rökkvaðri veröld og gera heiminn byggilegri. En það sem máli skiptir að hans mati og ræður um það úrslitum, hvort list getur kallast trúarleg eða ekki, er ekki myndefnið eða viðfangsefnið heldur vitund listamannsins um dýpri merkingu og innihald tilverunnar. Um það segir Tillich svo: „Nafn hinnar óendanlegu dýptar og hins ómælanlega grundvallar allrar tilvistar er Guð. . . Ef þú hefur meðtekið það, að „Guð“ merkir dýpt, þá veistu allnokkuð um hann. Þá geturðu ekki kallað þig guðleysingja eða trúleysingja því að þú getur ekki hugsað eða sagt: lífið hefur enga dýpt, það er bara yfirborðið. . . Ef þú gætir tekið undir orð af því tagi værirðu guðleysingi annars ekki. Sá sem veit um dýptina, hann veit um Guð.“

Þessi orð fjalla á afar almennan hátt um trú og list, þeim til grundvallar liggur trúarhugtak, sem er afar viðtækt að merkingu. En trú hefur líka þrengri merkingu t.d. í merkingunni trúarbrögð, kristin trú. Nú liggur beint við að spyrja um kristna trú og það samfélag sem hana iðkar, kristna kirkju, og afstöðu hennar til lista samtímans.

3. KIRKJAN SEM SKAPANDI SAMFÉLAG.

Það er ekki óeðlilegt, að spurt sé um afstöðu hins kristna safnaðar og þar með kristinnar kirkju til lista. Spyrja mætti, hvort hægt sé að búast við því, að hinn kristni söfnuður, sem grundvallast á ákveðinni trúarsannfæringu og ákveðinni lífsskoðun, sé reiðubúinn til þess að hleypa sjálfstæðri og „veraldlegri“ list samtímans inn fyrir sínar dyr? Í hvaða tilgangi? Getur hann fært sér í nyt alla



Alfred Hrdlicka: Daudadansinn við Plötzensee. 1972. Hluti af myndröð, sem listamaðurinn gerði fyrir evangelísku kirkjunni í Plötzensee, útborg Berlínar. Þessar myndir sem hér sjást bera heitin: Emmaus, Kvöldmáltíð, Páskar, Kristur er hér meðfangi, frá honum stafar sérkennilegu ljóst, gluggarnir sem minna á kirkjugalugga eru gluggar kjötgeymslunnar þar sem fangarnir eru geymdir. Í Plötzensee voru fangabúðir nazista á sínum tíma. Hér er boðskapur uppreisunnar fluttur sem „náivist hins upprisna“ í þjáningunni míðri.



Joseph Beuys: Krossfesting. 1962-63. Þjóðverjinn Beuys (f. 1921) er þekktastur fyrir „gjörninga“ sína og frumleika á ýmsum sviðum. Hann hefur þá oft höfðað til bíblíulegra viðfangsefna á einn eða annan hátt. Í myndinni, sem hér fylgir, standa tvær flöskur með blóði í við stöng, sem á er merki rauða krossins.

„Guernica“ eftir Pablo Picasso er „eitt besta trúarlega listaverkið á þessari öld“ segir guðfræðingurinn Paul Tillich. Það dregur upp angist mannegrar tilveru, menn og skepnur englast sundur og saman í miskunnarlausri og vonlausri, að þvi er utrúst guðlausri tilveru. Picasso gerði þessa mynd, sem er risastór (7,8x3,5 metrar), fyrir 46 árum, eftir að þjáskir sprengjuflugmenn höfðu að undirlagi Francos gert miskunnarlausu loftárás á spænska baskaportið Guernica með þeim afleiðingum, að 1.654 saklausir borgarar létu lífið. Verkið er málað í hvítu, gráu og svörtu. Það er nú í Prado-safninu í Madrid.







Vincent van Gogh: Kirkjan. 1882. Verk van Goghs eru oft á tíðum þrungið trúarlegri lífsskjýrnun, í verkum hans gætr mjög trúarlegra tákna, meðal þeirra er sólin, sem verður sífellt meira áberandi þegar á ævi hans líður. Lett hans fólst í því að finna upprunalegt samræmi milli manns og náttúru. Málverkid Kirkjan sýnir allt annað en fagnandi samfélag.



Kasimir Malevitsch: Dulhýggjumaður. Malevitsch var fæddur 1878 í eða við Kíev, d. 1935 í Leníngrad. Hann sótti viðfangsefni sín oft til íkonalistarinnar og lét eitt sinn svo um mælt, að tilgangur hans væri að mála „rakta, umgjörðarlausa ikona“.

listamenn, jafnvel þá sem ekki játa kristna trú? Getur kirkjan tekið gilda þá list, sem er á eigin spýtur að seilast til sannleikans og reynir að opna „dýpstu leyndardóma sköpunarverksins, svo notuð séu orð Sir Herberts Read?

Þessum spurningum hefur að nokkru verið svarað hér á undan, en til þess að gera þeim nokkru betri skil er nauðsynlegt að átta sig á því, hver sjálfskilningur safnaðarins er. Ástæðan til þess, að fram hefur komið svokölluð „kirkjuleg list“ eða „kristileg list“ (t.d. nazarenarnir), er einmitt sú tilhneiging hins kristna safnaðar að vilja einangra sig og telja sig búa yfir sannleikanum öllum. En er það rétt sjónarmið?

Sú þróun, sem átti sér stað á 19. öld er kirkjan hropaði undan sterkum menningarstraumum, leiddi til þess að hún varð æ borgaralegri stofnun. Það var m.a. listin sem afhjúpaði kirkjuna aftur og aftur sem slíkt samfélag. Sem slíkt óttaðist hún hið nýja og leitaði hælís í hinu viðtekna og sóttist eftir samfélagi við hin kyrrstæðu, varanlegu öfl þjóðlífsins. Frá þessu voru sem betur fer undantekningar. En kirkja af þessu tagi, sem óttaðist samfélag við skapandi öfl framsækinnna listamanna, hlaut að hafna list samtímans. Það má til sanns vegar færa, að þessi „höfnun“ sem hér um ræðir hafi verið að verulegu leyti gagnkvæm. Það sem máli skiptir er þó það, að listamenn hættu ekki að fást við spurningar mannsins um það „að vera eða vera ekki“, spurningar um „dýptina“, um tilgang og von. Sagan sýnir, að listamenn (eins og t.d. Emil Nolde), sem gerðu biblíumyndir í framsæknum stíl fyrr á þessari öld á þeirra tíma mælikvarða, áttu erfitt uppdráttar innan kirkjunnar (enga mynd Noldes er að finna í kirkjum svo dæmi sé tekið). En hvað er þá kirkjan og hvers konar kirkja er það, sem óttast samfélag við skapandi og framsækna list? Er það kirkja Jesú? Er það kirkja á réttri leið?

Til þess að gera langt mál stutt mætti segja, að kirkjan eigi sér tvær rætur, þar sem hún sækir vitundina um form til annarrar en vitundina um kraft til hinnar. Form og kraftur þurfa að haldast í hendur. Form án innihalds er litils virði, a.m.k. þegar kirkjan er annars vegar. Sama er að segja um kirkju, sem ætlan sér að lifa á formlausum kraftinum eða andanum einum saman.

Kirkjan mótaðist í fyrstu að verulegu leyti í hinum hellenska heimi, þar sem andi hinna grísku spekinga sveif yfir vötnunum. Þeir leitundu hins varanlega, hins fagra og fullkomna, hinna eilífu forma. Í jafnvægi og kyrrstöðu sáu þeir flestir hverjir drauminn

rætast. Formið skipti meginmáli. Til eru kirkjudeildir, sem bera einkenni þessarar menningar, og ber þar fyrst að nefna austurkirkjuna, þ.e.a.s. grísku kirkjuna og skyldar kirkjudeildir, en einnig að nokkru leyti rómversk-kaþólsku kirkjuna.

Á hinn bóginn blasir svo við myndin af Jesú og lærisveinum hans og síðar af frumsöfnuðinum. Það er fámennur hópur til að byrja með. Þjónustan við manninn einkennir hann: við sjúka, útskúfaða, bersynduga, fátæka og marga fleiri. Einnig andstaðan við flest sem er varanlegt og stöðugt, við hin skipulögðu trúarbrögð, svo eitthvað sé nefnt. Jesús gaf það raunar þegar til kynna er hann hóf prédikun sína með því að fletta sundur spádómsbók Jesaja, að hópurinn ætti rót sína að rekja til spámanna. Starf spámanna fólst einkum í því að minna á réttlætið og andæfa gegn misrétti og öðru sem skerti hamingjuskilyrði mannsins.

Á því leikur enginn vafi, að Jesús og frumsöfnuðurinn tóku mið af spámönnum. Kirkjan er því í eðli sínu *spámannleg hreyfing*. Hitt er svo annað mál, að hin sögulega þróun kristindómsins á Vesturlöndum breytti hlutverki hans á þann veg, að hann varð trúarbrögð, sem þorri manna aðhylltist og steypiti í sitt eigið mót. Hann varð fljótlega trúarbrögð hins almenna borgara og glataði þannig oft á tíðum hinu spámannlega eðli sínu.

Kirkjusagan greinir frá mörgum spámannlegum hreyfingum, sem spruttu upp innan hennar, má þar t.d. nefna fransiskanaregluna fyrr á tímum og síðar siðbót Lúthers, sem setti fram kjörorðið „*ecclesia semper reformanda*“ eða: kirkjan á að vera í sífelldri umbót. Stöðnun og kyrrstaða var siðbótinni úggvænleg tilhugsun. Viða um heiminn, ekki hvað sízt í þriðja heiminum er kirkjan að endurheimta sitt spámannlega eðli.

4. TVÆR LEIDIR TIL SAMVINNU.

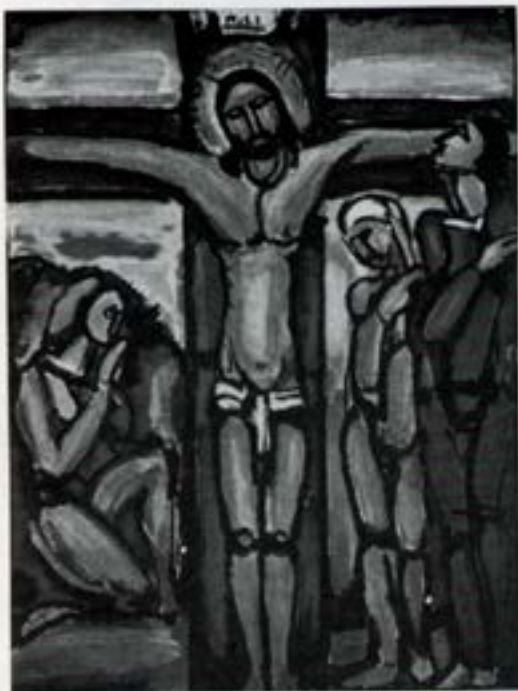
Kirkjan getur haft samvinnu við listamenn samtímans eftir tveim leiðum: list og kirkja geta verið *samverkamenn* innan veggja kirkjunnar og *viðmælendur* í viðari skilningi. Hið fyrra grundvallast á hefðbundnum viðhorfum til lista, þar sem kirkjan gengur út frá þjónustuhlutverki listanna. Ótal dæmi úr samtímanum sýna, að



Oskar Kokoschka: *Kristur hjálpar seingum börnum*. 1945. Mynd þessi er gerð í lok setni heimstyrjaldarinnar. Listamaðurinn setur Krist inn í hinn þjóðfélagslega veruleika. Á krossinum stendur m.a.: Til minningar um evrópsk börn sem verða að deyja af kulda og hungri.



José Clemente Orozco: *Kristur brjotur krossinn sinn*. 1943. Mexíkaninn Orozco fór óvenjulegar leiðir við gerð krossfestingarmynda, en hann gerði margar slíkar. Á myndum hans, sem hvað stíl smertir minna oft á El Greco, er Kristur fulltrúi hinnar þjáðu og kúguðu þjóðar hans, Mexíkana.



Georges Rouault (1871-1958): Kristur á krossinum. Fáir listamenn á þessari öld hafa átt jafnmikinn þátt í endurnýjun kristsmýndartíttinnar og þessi franskí málari. Hann lítur svo á, að hinn þjáði, hver sem hann er, sé Kristur, m.ö.o. hann samsamar Krist með hinum þjáða í anda orðanna: Hvað sem þér gerirð etnum þessara minna minnstu bræðra það gerirð þér mér.

Þetta viðhorf þarf ekki að fela í sér neitt ófrelsi listamanna. Dæmin sýna einmitt að kirkjan getur enn sem fyrr verið vettvangur skapandi listamanna á öllum sviðum. Listiðnaður er ekki undanskilinn. Vandi safnaðarins er einkum sá, að viðhorf hans til listar innan kirkjunnar er oft mótað af ákveðnum stíltegundum, sem oft á tíðum hafa unnið sér vissa hefð innan kirkjunnar, sbr. það, sem áður var sagt um nazarenastílinn. Hins vegar hlýtur söfnuðurinn að gera réttmætar kröfur til þeirra listamanna, sem starfa á hans vegum um að þeir séu vel að sér í tákniheimi kirkjunnar, hugmyndafræði hennar og skilji hlutverk hennar. Á þessu vill stundum verða nokkur misbrestur. Tákniheimur kirkjunnar er mikill að vöxtum og geta listamenn lengi ausið af þeim brunn. Þetta gildir sér í lagi um allan kirkjulegan listiðnað.

Kirkjudeildir greina sig mjög hver frá annarri þegar myndlist er annars vegar. Meðal þeirra hafa myndast hefðir með ýmsum hætti. Bæði austurkirkjan og rómversk-kaþólska kirkjan hafa löngum kunnað að meta myndlist í stórum stíl eins og kirkjur þeirra bera vitni um. Á miðöldum voru myndirnar kallaðar „Biblia hinna fátæku“ og gegndu þá ekki hvað sízt fræðsluhlutverki og voru hinum ólæsa almúga óhjákvæmileg aðstoð. Meginstraumur siðbótartíttinnar var hins vegar í upphafi heldur andsnúinn myndlist, sú tilhneiging var sterk á þeim tíma að gera guðsþjónustuna sem einfaldasta í sniðum. Myndbrjótar komu víða fram. Marteinn Lúther var þó mikill vinur lista og listamanna og tíður gestur á vinnustofum þeirra Cranachfedga í Wittenberg.

Sú list, sem hér hefur verið rætt um, gæti gengið undir heitinu *kirkjulist*, það er list sem við blasir innan veggja kirkjunnar. Hún sækir oft myndrænan efnivið til biblíulegra atburða, til kirkjusögunnar, í tákniheim kirkjunnar í formum eða litum eða er með öllu óhlutbundin. Í þessu efni ætti kirkjan, nú sem fyrr, að keppa að því að fá til samstarfs við sig færustu listamenn, sem völ er á.

En kirkjan getur átt samstarf við listamenn í víðari og óræðari skilningi eins og fyrr segir. List og kirkja geta kallast á sem viðmælendur vegna sameiginlegrar þjónustu við manninn. Maðurinn og tilvist hans eru viðfangsefni beggja. Þar er komið að hugtakinu *trúarleg list*. Með því er átt við þá list, sem á einn eða annan hátt tekur mið af spurningum mannsins um líf og dauða, von og ótta, tilgang og innihald, sem allt eru trúarlegar spurningar. Við þær er fengizt hvarvetna þar sem skapandi listamenn eru að



Albrecht Dürer: Apocalypse. Hluti af myndröð sem Dürer gerði um Opínberunarbók Jóhannesar, þar sem fjallað er um hina síðustu tíma. Dürer gekk síðbót Lúthers ekki á hönd en vann mikið (hennar anda, ígerði m.a. mynd af Lúther). Ýmsir bestu listamenn samtíðartinnar gengu til liðs við Lúther og samstarfsmenn hans, má þar t.d. nefna þá Cranachfeðga í Wittenberg, sem voru nánir vínir og samstarfsmenn Lúthers.

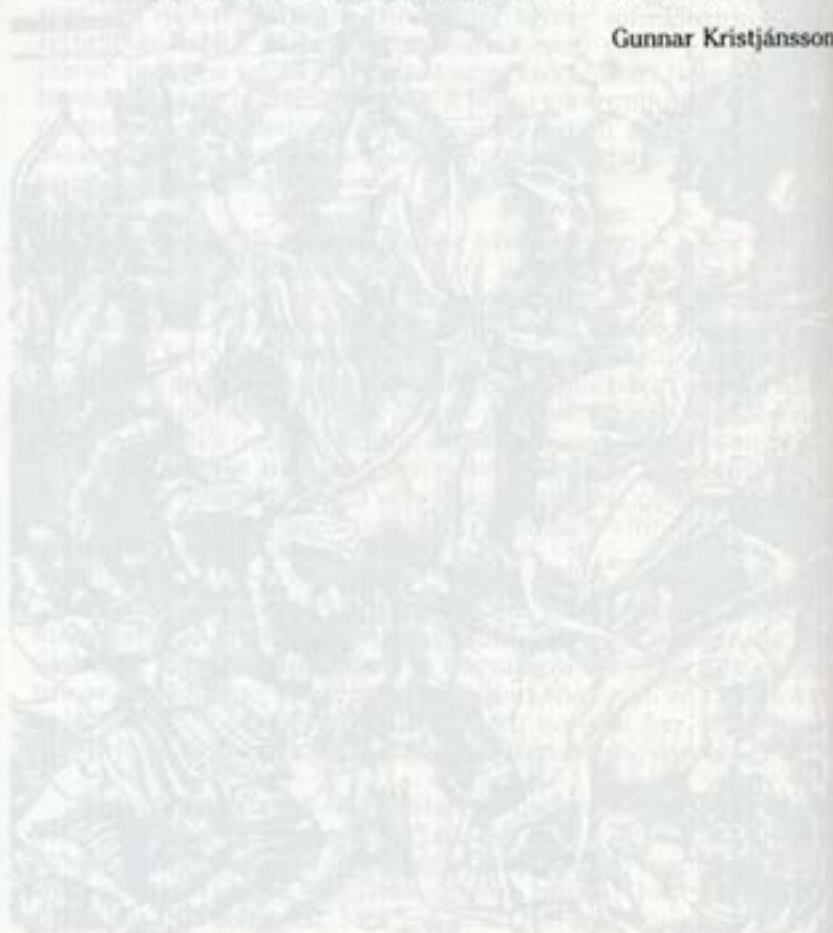


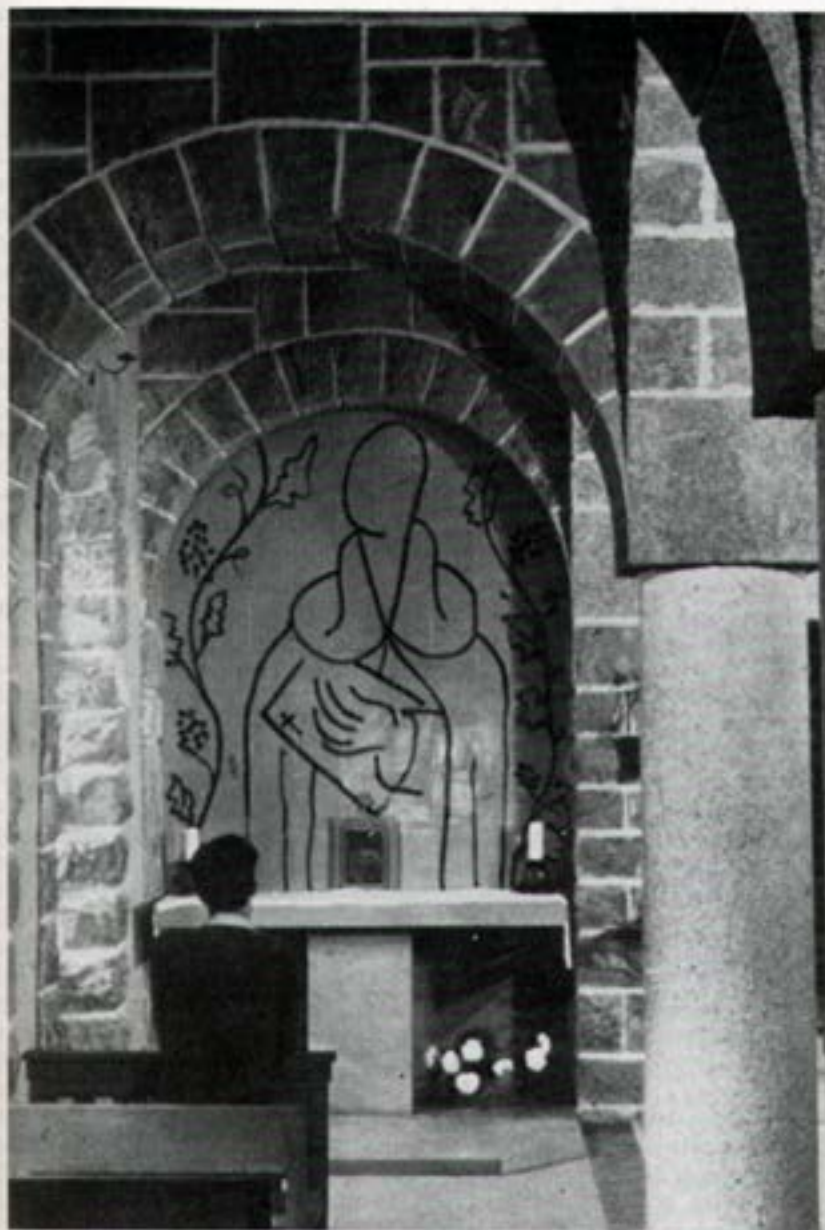
Kirkja arkitektstíns Le Corbusier í franska sveitaþorptinu Ronchamp er oft talin meðal þess bezta, sem gert hefur verið í kirkjulist á þessari öld og er þar með talin sjóna, hvers sambúð listar og kirkju er megnug. Þessi mynd sýnir hluta kirkjunnar að innan.

stórfum. Samkvæmt þeim skilningi er trúin undirstraumur menningarinnar og menningin form trúarinnar.

List og trú mætast því ekki aðeins í messunni þar sem þær hafa um aldir átt samstarf heldur nánast hvar sem maðurinn fæst við innviði lífs síns. Og þá vaknar spurningin, hvort mikið hafi breytt frá því hellsbúinn í Altamira teiknaði myndir sínar á dimman vegg skútans sem listamaður og prestur í senn.

Gunnar Kristjánsson





Henri Matisse (1869-1954) gerði þessa altarsmynd fyrir lítilja þorpskirkju í bænum Assy í frönsku ólpunum. Í sömu kirkju eru verk eftir fleiri þekktu listamenn: Chagall, Rouault, Léger, Richier, Lucrat, Bonnard og Braque.

Þessi mynd er ein af mörgum verkum Henri Matisse, sem hann gerði fyrir lítilja þorpskirkju í bænum Assy í frönsku ólpunum. Í sömu kirkju eru verk eftir fleiri þekktu listamenn: Chagall, Rouault, Léger, Richier, Lucrat, Bonnard og Braque.

Henri Matisse (1869-1954)

UM KÓR OG SKIP

Vorið 1957 gerðist það á Þingvöllum, er menn voru að grafa fyrir rafstreng milli Valhallar og Þingvallabæjar, að þeir komu niður á merkilegan og ævafornan bronshlut. Var hann á tæplega hálfis metra dýpi syðst í Miðmundatúni og gólfskán undir með kolaleifum. Við skoðun reyndist hlutur þessi vera húnn af biskupsbagli, þeirrar tegundar sem nefndur er tá-bagall, en það nafn er dregið af gríska bókstafnum T (*tau*) vegna þess að slíkir húnar hafa einatt þá lögun. Bagalshúnn þessi er samhverfur um miðlinu, þar sem enn situr eftir brot úr falnum, og síðan eru armarnir uppundnir og enda hvor um sig í stílfærðum dýrshausi með sterkum einkennum úrness- og jafnvel hringaríkisstíls. Í ritgerð sem Kristján Eldjárn skrifaði um fund þennan (*Árbók Hins ísl. fornleifafélags*, 1970), telur hann bagalshúnninn frá því skömmu eftir 1050, þ.e. úr íslenskri frumkristni, og miklu þykir honum líklegra að hér sé komið virðingartákn einhvers hinna erlendu trúboðsbiskupa, er sóttu Þingvelli heim til þess að kristna landslýðinn, heldur en það sé bagall hins fyrsta íslenska biskups, Ísleifs Gizurarsonar, sem vígður var árið 1056. Hér var því ekki aðeins fundinn elzti biskupsbagall á Norðurlöndum, heldur um leið elzti gripur íslenskrar kirkjusögu. (*Sjá nr. 1 á sýningu þessari*).

Því er þessi fundur hér nefndur, að hann itrekar sjálfan uppruna íslenskrar kirkjulistar. Í Kristnisögu segir frá því er oddvitar hins nýja siðar, Gizur hvíti og Hjalti Skeggjason, komu á Alþing kristnitökusumarið ásamt klerkum sínum og fylgjurum, að þeir gengu skruðfylkingu ofan af Almannagjárbarminum hærrí og á Lögberg. Báru þeir fyrir sér krossa, sveifluðu reykelstískerjum og kyrjuðu rómanskan söng. Gripirnir sem þeir fóru með voru mönnum nýlunda, en þeir sem nú vildu reisa kirkjur og efna til kristnihalds, urðu að afla sér slíkra tákna og áhalda. Fyrst í stað var slíkt að sjálfsögðu ekki unnt nema fá gripina utanlands, frá Noregi, Bretlandi og meginlandinu, en vafalaust hefur þó ekki liðið á löngu áður en íslenskir hagleiksmenn tóku sér erlenda smíði til fyrirmyndar, og hafa þeir þá sveigt það að eigin efnum, verkkunnáttu og ekki sízt að þeirri stílhefð sem þeir voru sjálfir sprotnir úr. Þannig myndast hinn íslenski, rómanski still, samþættur af þessum erlendu áhrifum, klassísk-býsönskum, og norrænni, innlendri listhefð.

Innfluttir kirkjugripir með rómönsku stílmóti eru þó nokkrir til og sumir ákaflega vandaðir, svo sem róðukross með glerhöllum og smeltu verki frá Tungufellskirkju (*Þjms*, 7032) og textaspjöld með gröfnu og smeltu verki frá Grund í Eyjafirði (*Nat. Mus. Kmh*, 12574). Á báðum gripum þessum, sem munu sennilega franskir,

er gnægð trúarlegra tákna, og hefur slíkt ekki verið ómerkur skóll innlendum listhögum.

Um hitt er þó meira vert í sögu okkar, sem af innlendu smíði er efnt, þótt ekki séu þeir gripir eins skínandi. Krafturinn kemur þar á móti, trúarkynngi hins einstaka, fremur en fágun hins lærða lónaðarmanns á verkstæði. Þar er róðan frá Úfsum í Svarfaðardal (*Þjms.* 4795) áhrifamikið dæmi, en hún mun naumast yngri en frá miðri 12. öld. Þar er sýndur Kristur „hinn máttki“, „yfirskjöldungur“ veraldar, með kórónu á höfði, opin augu, standandi á stalli sínum, með tignarlegt skegg og langa hárlökka fram á herðar. Öll er myndin innhverf og ströng, svo sem önnur verk rómanska tímans, og ekki hefur hún verið áhrifaminni er hún stóð með upphaflegum litum í reykeisisilmi og rökkri miðaldakirkjunnar.

Það er næsta erfitt fyrir nútímamann, sem vanur er fátækt og oft nær listrænni gerauðn íslenzkra kirkna, að ímynda sér það ríkisdæmi búnaðar sem miðaldakirkjan þarfaðist og átti til. Um það eru máldagar okkar, einhverjar ríkulegustu heimildir um búnað miðaldakirkna í Norðurálfu, ólygnar heimildir. Það var mikill fjöldi manna sem að þessu starfaði, við að rita og lýsa helgar bækur, skera út, gylla og mála likneskjur, vefa dúka og sauma tjöld, smíða og grafa silfur, drifa helgiskrin, grafa í bein og tönn og mála myndir. Og þetta var ekki „list listarinnar vegna“, heldur trúarleg lofgerð og kirkjuleg nauðsyn í senn.

Að sjálfsgöðu hafa biskupsstólarnir, klaustrin og hinir ríkari staðir verið hvað atkvæðamest í þessum efnum. Á dögum Jóns Ögmundssonar á Hólum er þannig getið um latinlærða konu, Ingunni að nafni, sem saumaði, tefldi (*þ.e. óf spjaldvefnað*) „eða vann aðrar hannyrðir með heilagra manna sögum, kynnandi mönnum guðs dýrð eigi aðeins með orðum munnsins, heldur og með verkum handanna“. Og á dögum Páls Jónssonar í Skálholti, sem ríkti þar er háblómi rómanska stílsins stóð, var staðurinn skipaður listamönnum á mörgum sviðum. Í þjónustu Páls biskups voru meðal annarra Þorsteinn gullsmíður Skeggjason frá Syðri-Bægisá, sem látinn var gera mikla brik yfir háaltari Skálholtsdómkirkju, sjálfsgat málmdrifna og grafna, og honum féll einnig í skaut hið mikla verk, sem var helgiskrinið stóra um jarðneskar leifar Þorláks helga Þorhallssonar. Annar listhagi á staðnum var útskurðarkonan Margrét, „er þá var oddhögust allra manna á Íslandi“, en hún skar meðal annars út biskupsbagla, svo sem til gjafar handa Þóri erkibiskupi í Niðarósi, og afar er líklegt að hún hafi einnig skorið bagalshún þann með dýrsmýndunum sem upp kom í steinþró Páls sumarið 1954. Þegar Páll biskup réðst í það að reisa háan stöpul við dómkirkjuna, lét hann gera kapellu uppi í stöplinum og helgaði



Textaspjald með gröfnu og smeltu verki frá Grund í Eyjafirði. Í miðri situr krýndur Kristur á regnboganum, dómari lífenda og dauðra, en tákna guðspjallamannanna í hornunum.

Nationalmuseum, Kaupmannahöfn.



Höfuð Krists, af röðu frá Ufsum í Svafnarbædal, skorin í birki. Myndin er með hretnum rómönskum einkennum og varla yngri en frá miðri 12. öld.

Þjóðminjasafn Íslands.

hana Þorláki forvera sínum. Síðan kvaddi hann til Atla prest, skrifara sinn, til að „penta (*þ.e. mála myndum*) allt ræfur innan í stöplinum og svo bjórinn (*gaflinn*) og tjalda allan hið neðra. . . . vel og fagurlega“, svo sem segir í Páls sögu biskups, sem reynzt hefur hin trúverðasta heimild. Málverkin (*og etv. með myndefnum úr sögu Þorláks*) hafa því verið í kapelluloftinu og á efri hluta gafflsins, en veggirnir sjálfir hengdir ofnum og saumuðum tjöldum. Vafalaust hafa skrúðtjöld þessi verið unnin í Skálholti, svo hér eru saman komin gullsmíði, eða betur sagt drifsmíði, útskurður, málaralist, vefnaður og útsaumur. Loks má ekki gleyma steinhögginu, þar sem er sjálf grafpró Páls biskups, en gízkað hefur verið á að Amundi Árnason, einn af listsmíðum biskups, hafi höggvið hana. Hún er með hreinu rómönsku lagi, bogadregin fyrir báða enda og með sívölum stuðlum beggja vegna við höfuðgaffl.

Við lok 13. aldar verða miklar breytingar hér á landi, bæði í málefnum kirkjunnar sjálfar og í kirkjulegri list. Gömlu og ríku kirkjulénin ganga úr höndum veraldlegra höfðingja til kirkjunnar, og vald biskupsstólanna eflist að völdum og auði. Kirkjuvaldið tengist Noregi æ nánar, en um það leyti voru þar mikil umbrot í listum, þar sem hinn nýi gotneski stilli, sprottinn upp af krossferðunum og borgarmyndun um Vesturevrópu, var óðum að hasla sér völl. Í stað hins fámálga og hátíðlega rómanska stils kom nú miklu innfjálgari túlkun trúarlegra efna: Mynd Krists breyttist úr ímynd kórónaðs konungs í þyrnum krýndan sáramann með blæðandi undir; María í háseti sínu með veldissprotann verður mild og ljúf, með barn sitt hjalandi á hnjúnum. Oddbogi og langar flóandi línur og fellingar, laufamyntur og vínviðarteinungur, koma í stað hins þunga rómanska hringboga, fléttuverks og akantusblaða. Þetta er list hinnar vígrelfu og sigrandi kirkju.

Fjórtaða öldin er enda mesta blómasteið kirkjulegrar listar hér á landi og búnaður kirkna svo rikulegur víða, að næstum ótrúlegt er, væru máldagarnir ekki svo afdráttarlausar heimildir. Eitt er þó sem stuðlaði sérstaklega að þessu ríkidæmi í list og öllum búnaði, en það var sú venja, sem færðist nú mjög í vöxt, að kirkjuhaldarinn mátti greiða kirkjutiundina, „portionem ecclesiae“, með því að afla til kirkjunnar gripa, í smíð, vefnaði, saumi eða málverkum, eða með viðhaldi og uppgjörð guðshússins. Það gefur auga leið, að kirkjuhaldaranum var það mikið hallkvæmi að geta látið listhaga menn, jafnvel á sínu eigin heimili, vinna slík verk, fremur en greiða tiundina í fé eða gjaldvöru. Í máldögnum úr af slíkum færslum. Um Reyjakirkju í Ölfusi segir t.d. í máldaga hennar 1397: „Lagði Sturli til kirkjunnar altarisklæði og dük, hökul, paxspjöld 2 og pentan frammi fyrir kór (*þ.e. málaðar myndir vestan*



Maria mey í hásett. Hún ber kórónu, heldur á langseptum ríkisvendi í hægrt hendi, en með þetri vinstri heldur hún utan um son sinn, sem lýfir upp þrem fingrum til blessunar. Myndin, sem er í ártíðaskrá frá Skarði á Skarðsströnd, ber sterkan rómarskan stílseip og mun vart yngri en frá því um 1300.

Árnasafn, Kaupmannahöfn.

[Faint, illegible text, likely bleed-through from the reverse side of the page.]



[Faint, illegible text, likely bleed-through from the reverse side of the page.]



Drifid skrin frá Keldum á Rangárvöllum. Á þakflettnum situr Kristur á regnboganum í alþaug, en á veggflettnum er hann sýndur krossfestur, ásamt með táknum Markúsar og Jóhannesar og myndum þeirra á báða vegu. Yzt eru rómönsk akantusblöð.

Nationalmuseum, Kaupmannahöfn.



Kaleikur með rómönsku lagi frá Svalbarða. Stéttin er kringlótt, hnúðurinn, með akantusblöðum, er kúlulaga, og skálin er sem næst hálfkúluform. Gætt verid íslenskt smíð. Patinan er miklu yngri, frá 1607, og með þjúkri áletrun.

Nationalmuseum, Kaupmannahöfn.

megin á milligerð kórs og kirkju). Þetta allt saman fyrir hálf þriðja hundrað. Fellur niður af portione þeirri er reiknaðist meðan hann var 19 hundruð og 18 álnir." Hér dregst þetta tillag Sturla með öðrum orðum frá kirkjutiundarskuld hans og lækkar hana um hálf þriðja hundrað.

Auk listaverka og skrúða sem kirkjum öfluðust á móti tíundinni, bárust þeim miklar og oft rikulegar sálugjafir, ýmist í fé, til þess að kaupa fyrir, eða í gripum. Í Vilkinsmáldaga biskups er þannig sagt frá gjöfum Þuriðar Kolbeinsdóttur (*Péturssonar í Ási í Holtum*) sem hún færir heimakirkju sinni: Ítem gaf Þuriðar Kolbeinsdóttir kaleik forgylltan er vegur 9 aura (*eyrir veginn = 36 álnir vaðmáls, 9 aurar = 324 álnir vaðmáls*), glitaðan altarisdúk með 17 peningum smeltum og gylltum, gullborða breiðan á altarisdúk, búning á altariskläði með smá silfurpeninga gyllta 30, stórt hangandi gler, þrjár merkur vax og mörk reykelssis, fimm perluhnappa og undir hlað, 8 álna refil nýjan um kórinn, vatnskeraid, kertastíku er standa mega fjögur ljós í." Þetta eru miklar gjafir og sýnilega dýrar, ekki sízt kaleikurinn, altarisdúkurinn og búningurinn á altariskläðið, sem hvorttveggja er skreytt ásaumuðum smeltum (*emaleruðum*) og gylltum peningum.

Veggskreyting íslenskra miðaldakirkna var aðallega með tvennum hætti, og skal fyrst minnst á tjöldunina. Sá siður, að tjalda kirkjur innan, á sér tvennar rætur. Annarsvegjar var það forn siður, aftan úr víkingaöld, að tjalda innan skála, og hefur sá siður færzt yfir á kirkjuhúsin og um leið tekið á sig nýjan blæ, bæði að myndefni og stíl. Hin ástæðan eru ófald fyriræli II. Mósebókar um gerð guðshúss, er vera skuli sem tjaldbúð innan. Efst á veggjum kirknanna var refill, oft mjög langur ef hann var í framkirkjunni, en skemmri um sönghús eða kór. Á refilum þessum hafa ýmist verið statískar myndir, svo sem með einstökum atríðum eða táknum í hringreitum („hringarefsar“), eða með sögum. Árið 1360 eru þannig í Hvammskirkju í Laxárdal „tjöld um alla kirkju“ og „refill 4 álnir og 20 (24 álnir = 11, 37 m.) og er á Karlamagnúss saga“. Aðrir refilar eru með afrekum heilagra manna, svo sem „Martinus refill með bjór“ á Grenjadarstað 1406, og á sama ári „refill sem á er Nikuláss saga með glituðum dúk“, sem er sálugjóf Steinmóds prests til kirkju sinnar.

Niðurunðan refilum féllu síðan tjöldin. Þau voru af ákaflega margvíslegri gerð, ýmist aðeins steind (*þ.e. lituð*), glituð (*útsaumuð með glitsaumi*), með sprangi (*þ.e. vefnaður eða saumur með lausastöngvun*), eða að þau eru nefnd skrúðtjöld. Undir refilum og tjöldum voru dúkar til hlífðar þeim, t.d. fyrir veggraka, og stundum jafnvel skinn: „Kirkjutjöld hálf fimmtug með dúkum, fyrir 400“



Altartsskápur frá Múla- og Ólafskirkju í Aðaldal, 140 sm há og 55 sm breiður. Í miðri situr María með barnið í kjöltu sér, en myndirnar innan á vængjunum eru horfnar, nema hvað sér fyrir, að tvær persónur hafi verið í innri retunum, en ein í hverjum hinna ytri. Maríamyndin sjálf ber gotneskan svip, og enn er hægt að sjá móta fyrir litum og gyllingu.

Nationalmuseum, Kaupmannahöfn.

María með barnið innan í lífu, en umhverfis er hálfteknud trjákróna, sem tveir krjúpanði englar stýlja. Milli þeirra er trjástofninn, svo hér er óeðaf um að ræða Tré Ísai eða ættartré Krists. Fyrir ofan meginmyndina eru teikningar af veldi-manni og djúrum.

Úr Íslensku teiknibókinni,
AM 673a, III, 4to.



(Skarð á Skarðsströnd, 1327), „3 reftar í sönghúsi og góðir dúkar undir“ (Hofskirkja í Skagafl., 1318), en séu undirdúkar ekki, er slíkt einnig nefnt: „Tjöld dúklaus umhverfis kirkju“ (Staður í Steingrímsfirði, 1397). Þá voru á göflum kirkna svokölluð bjórtjöld (bjór = gæfl). Þannig var Helgastaðakirkja árið 1318 „altjólduð með börum tveim“, og Staðarkirkja í Hrútafirði átti sama ár „tjöld umhverfis kirkju, bjór og sótrift og himintjöld 3“. Sótriftir voru klæði yfir líkneskjum, til þess að varna sótfalli á þau. Á Kaldaðarnesi í Flóa er árið 1397 „sótrift yfir heilögum krossi“. Oft eru sótriftir yfir altari, og stöku snum er þeim lýst, svo sem í Áskirkju í Holtum, þar sem segir að „sprangaður dúkur (sé) yfir Ólafsskrift“, þ.e. líkneskju Ólafs konungs helga. Himintjöld eru nefnd, og er naumast annað af að ráða en að þau hafi verið strengd yfir kirkjuna. Hefur kirkjuhúsið þá sannarlega uppfyllt það boð Mósebókar, að „þú skalt tengja saman dúkana hvern við annan, svo tjaldbúðin verði ein heild“. Við tjöld þessi, refta, dúka, sótriftir og himintjöld bætast svo að sjálfsgöðu altarisklæðin, brúnir, borðar, brikarklæði, texta- og fontklæði og messuskrúðinn sjálfur, sem var til skipta eftir tímum kirkjuársins, svo og tjöldin sjálf í hinum ríkari kirkjum, þar sem t.d. er talað um sérstök föstutjöld eða langaföstutjöld.

Um þessa miklu vefjar- og útsaumslist er rétt að hafa það í huga, að Ísland var eitt mesta ullarland í Norðurevrópu á miðöldum, og sennilega ekki það heimili til, að ekki væri þar vefur sleginn.

Hin tegund veggskreytinga voru svo málverkin. Áður var á það minnzt, er Páll Jónsson lét Atla skrifara sinn penta innan loft og gæflveggi Þorlákskapellunnar í Skálholti. Slíkt var ekki einsdæmi, enda eru nafnkenndir nokkrir íslenskir málara á 13. og 14. öld sem virðast hafa verið „pentar“ að atvinnu. Ástæða þess, að veggmálverka er svo sparlega getið í máldögum, er sú, að þau voru hluti hins veggfasta kirkjuhúss, en ekki laust ornaenta sem hægt var að farga og þurfti að bæta við prestaskipti.

Á miðöldum, og raunar langt fram eftir, var milligerð milli kórs og framkirkju, ýmist með heilu þili umhverfis kórdrar eða með gagnbrotnu verki neðra, en efri hlutinn og bjórþilið sjálft heilt. Þil þetta, sem þá sneri að kirkjugestum, virðist hafa verið algengasti staður veggmálverka. Í máldaga Reykjakirkju í Ólfusi, sem að framan er getið, er nefnd „penta frammi fyrir kór“, og í Hofskirkju í Eystrihrepp er árið 1397 „pentaður kór framan“. Slík málverk á kórvegg hafa að líkindum ýmist verið Maestas Domini, þ.e. Kristur á veldisstól, dómari lífenda og dauðra, með útmálun Helvítis og Paradísar til hvorrar handar, eða oftar hinn sigrandi Kristur á krossi, ásamt með Maríu og Jóhannesi. Kristsmýndin sjálf hefur þá



Altarisklæði með postulumum tólf, frá Hrafnagili í Eygafirði, saumað með reftilsaumí. Hæð 97 sm, breidd 106 sm.

Nationalmuseum, Kaupmannahöfn



Hluti úr útskortni altartöflu með mynd Kvöldmáltíðar eftir Guðmund bílðskera Guðmundsson frá Bjarnastaðarhlíð. Taflan, sem er í hretinum barokkstíl, er úr Reykjakirkju í Tungusveit í Skagaflrði, og á henni stendur: „Kvöldmáltid Wors Drottens Iesu Christii A° 1682.“

Þjóðminjasafn Íslands.

Tveir samsaumaðir refnar í Konunglega þjóðmáttarsafninu í Ednborg. Í safnskránni segir, að refnar þessir hafi verið í löngingshústinu á Þingvöllum þar til Alþing var þaðan flutt aldamótaárið 1800 (eða réttar: 1799). Til safnsins komu þeir 1858. Hinn eldri, sem neðar er á myndinni, er sagður verk íslenskra klaustursystra úr kaþólskri tíð, og er á honum svo felld áletrun: „Hvor sem tíalldid eignast aa alldrei lucku slep(p)l.“ Efri refillinn og hinn lengri er miklu yngri, enda er saumað á hann vers eftir Hallgrím Pétursson, svólátandi: „Al(l)ra syðast þa a eg hier' andlate mynu ad glegna/ sle þa minn gud fyrir slonum þle(r)l sonar þyns þynan meгна/ þegar hann lagdur laagt a trle/ lett til þyn augum graatande.“

The Royal Scottish Museum, Ednborg.



verið yfir miðjum kórdrum, en hafi málverk ekki verið, hékk þar gjarnan útskorin róða, svo sem oft er getið í máldögum.

Fyrir kemur að kórinn sjálfur er málaður myndum, svo sem var í Vallaneskirkju á Völlum árið 1397, en þá leggur síra Oddur Teitsson (en við kirkjuna voru tveir prestar og tveir djáknar) kirkjunni til mjög rikulegan skruða á móti kirkjutíund, en að auk, að „hann lét penta kórinn“. Og enn kemur fyrir að kirkja virðist almáluð myndum innan, svo sem Kolbeinsstaðakirkja í Kolbeinsstaðahreppi: „Herra Ketill (Þorláksson hirdstjóri, d. 1342) lét penta innan kirkjuna og lagði það fyrir tjöld er kirkjan átti og voru þau verð þriggja hundraða.“ Hér kemur því fram, að málverkin hafi verið metin til jafns við tjöldin, á þrjú hundruð (tólfraed), sem samsvarar 432 álnum vaðmáls, svo viðmiðun sé nefnd.

Auk föstu veggmyndanna áttu kirkjur mikið af lausamálverkum, sem ýmsum nöfnum eru nefnd í máldögum, svo sem „blá



pentað" (*Garðakirkja á Skipaskaga.*), „Mariulikneski Magdalenu á blaði" (*Hólskirkja í Eyjafirði, 1429*), „Mariulikneski slétt pentað" og „blóð fjögur pentað" (*Urðir í Svarfaðardal, 1394*) og „Mariulikneski slétt pentað með hurðum" (*Kirkjulækur í Fljótshlíð, 1371*).

Von er nú að einhver spyrji, hvort þessarar íslensku myndlistar miðalda sjái hvergi stað lengur. Veggmálverkin hurfu að sjálfsögðu með kirkjuhúsunum sem þau prýddu, en myndbrotaalda siðaskiptanna og efnalegt bjargarleysi síðari alda sáu fyrir flestu hinu. En samt sem áður er list þessi ekki með öllu glötuð. Á skinnhandritum okkar eru mjög víða slíkar myndir, málverk í smáu formi, sem eiga að myndefni og stíl miklu fremur sammerkt við veggmálverk heldur en bóklýsingu. Þar hafa enda sömu listamennirnir um fjallað sem máluðu veggmálverk kirknanna og lausamálverkin. Séu þær myndir stækkaðar, með því að varpa þeim á sýningartjald, er engu líkara en þær losni úr álögum þeirrar smæðar sem skinnblaðið markar þeim og ódlist svig og andrúm sinnar réttu stærðar.

Þessi myndir eru af höfuðmálverkinum sem er sýnt í Eyjafirði. Þetta er mynd af Mariulikneski Magdalenu á blaði. Þetta er mynd af blóð fjögur pentað. Þetta er mynd af Mariulikneski slétt pentað með hurðum.



Myndrettur úr paxspjaldi frá Breiðabólstað í Fjötshlíð, skortið úr rostungstönn. Af stíl og búningum að dæma, gæti spjaldið verið frá 14. öld. Myndin sýnir upprisu Krists.

Tjóðminjasafn Íslands.

Fjöldi útskorinna líkneskja í íslenskum kirkjum var þviliður, oft á annan tug í hinum ríkari guðshúsum, að það hefur ólíklega allt verið frá útlöndum keypt. Til slíks þurfti verðtækan gjaldeyri, góð sambönd og flutning, og þegar góðir skurðhagar voru nærlendis, mætti kalla slíkt óþarfa, nema þegar um meiriháttar skurðverk var að ræða. Allt frá fyrstu öldum byggðar voru Íslendingar miklir útskurðarmenn, og í hinu merka leiðbeiningarbréfi í AM 194, 8vo, þar sem myndhöggvari leiðbeinir munki um gerð, gyllingu og málum líkneskja og altarisbrika, kemur glögggt fram að sú innlenda kunnátta var til. (Sjá: Ólafur Halldórsson: *Líkneskjusmið*, í *Árbók Hins ísl. fornleifafél.*, 1973). Eins eru nokkur hinna varðveittu líkneskja í þjóðminjasafni okkar og dana sennilega íslensk að uppruna, en með siðaskiptunum var þeirra ekki trúarleg þörf lengur – né heldur leyfileg –, svo fremur er furða en hitt, að nokkur hafi varðveitz.

Í því sem hér er að framan rakið, er með öllu sleppt þeim fjölmörgu og margbreytilegu lausamunum sem íslenskar kirkjur áttu innan um sig, allt frá búnaði altaris og kórs, um stúkur og útölturu, til spegla í skurðhúsi, útiklukkna, mundlauga, merkja og greftrunartækja. En slíkt er utan þess ágrips sem hér er til efnt.

Þegar bornir eru saman hinir eldri og yngri kirkjumáldagar, er ljóst að 15. öldin, með svartadauda, tímum eldgosum og óáran í landi, er menningarlegt hnignunarskeið. Tjöldunin leggst nærri af, og séu kirkjur endurbyggðar, er þar allt af minni efnum en áður var. Nokkurn fjörkipp tekur þetta þó á fyrri hluta 16. aldar, enda sátu þá stórhuga menn biskupsstólana báða, Ógmundur syðra, Gottskálk og Jón Arason nyrðra, sem ófluðu dómkirkjum sínum, og eflaust öðrum stöðum, góðra fanga.

En nú voru siðaskiptin skammt undan, með myndfælni sinni og myndbrotum. Svo sem í öðrum menningarbyltingum var til slíks ekki af illu einu stofnað. Þar var á ferð uppreist nýrrar aldar og frjálslegri viðhorfa, sem eðlis síns vegna varð að ganga af kreddu og ofurvaldi kapólsku miðaldakirkjunnar dauðum. Og þar með líkneskjudyrkun. Í umburðarbréfi sínu til presta í Skálholtsstifti árið 1547 aðvarar Gizur Einarsson kristið fólk „fyrir sakir sinnar sálhjálpar og eilífrar velferðar“ að veita dyrkun „feysknum og fyrirfaranlegum líkneskjum“, og með fordæmi sjálfs sín í Kaldaðarnesi hvetur hann alla til þess að hreinsa kirkjur sínar af pápískum myndum, höggva þær niður og brenna. Gizur átti fordæmið ekki langt að sækja. Helzti eiginvinur hans í vígsluferðinni til Kaupmannahafnar, 1542-43, var Anders gullsmiður og fyrrum borgarráðsmaður, sá hinn sami sem var einn af forsprokkunum er ungrir

lúteranar réðust inn í Vorrar frúar kirkju í Kaupmannahöfn árið 1531, veltu þar öllum líkneskjum af stalli, hræktu á þær og hjuggu síðan sundur með öxum, eyðilögðu kanokastólana í kórnum, tættu sundur allar bækur og skildu við kirkjuna flakandi að öllu, nema háaltarið eitt.

Það er óneitanlega kaldhæðid, þegar myndhatur hinna fyrstu siðaskiptamanna er haft í huga, að eftirmaður Gizurar á Skálholtsstóli, Marteinn Einarsson, skuli hafa verið lærður málari heilmynda, menntaður til þess í Englandi. Það er enda af Marteini málara að segja, að hann einn, allra íslenskra biskupa, afsalaði sér þeirri tign eftir sjö ára – og andsnúið – embætti, og hélt heim til sín að Stað á Olduhrygg, en settist síðan að á Alftanesi á Mýrum, og tók til að mála myndir í kirkjur!

Uptaka klaustranna og endalok klausturlífs hjó hér að sjálf-sögðu stórt til. Þessar fornu menningarstofnanir lögðust niður, og sú list- og bókiðja sem þar var stunduð vakti ekkert upp í sinn stað, nema síður væri: Strangtrúarmanninum Sigurði Jónssyni, sem vígðist til þess aflagða menntaseturs Helgafellsklausturs árið 1622, flókraði ekki við að bera skinnrit og annað kaþólskt „kirkjurusl“, þ.e. sennilega tjöld, málverk og líkneski, saman á tvo eða þrjá bálkesti og brenna upp til agna. (Sbr. frásögn Jóns Guðmundssonar lærða í *Ný kgl. Saml.*, 1885 b, 4to). Eina yfirbót Sigurðar þessa gæti verið sú, að hann drukknaði (*drekkti sér?*) í vatninu við staðinn skömmu síðar.

Svo sem er um aðrar menningarbyltingar, þá jafnaði þessi sig nokkuð í lok aldarinnar og á þeirri næstu, fyrir kraft lærdómsáhuga og fornmenntastefnu. Nægir þar að minna á hið mikla bókverk Guðbrands nyrðra og stórhug Brynjúlfs í byggingarmálum Skálholts, er hann lét reisa hina síðustu miklu timburkirkju hér á landi á stóli sínum. Samt fundu menn sárlega til þess, hversu „allt hafði annan róm / áður í páfádóm“, svo sem Bjarni Jónsson frá Húsafelli kveður:

Allt skrif og ornament
er nú rífið og brennt,
bílæfi Kristí brotin,
blóð og líkneski rotin.
Klukkur kólflausar standa,
kenning samt fögur að vanda.

Þótt kirkjan yrði listinni í landinu æ haldminna skjól, doðnaði listhvötin með þjóðinni ekki að sama skapi. Trúarleg verk færðust



Brúðarkóróna úr gylltu stífri. Ekki var óalgengt í miðaldarkirkjum, að Mariulíkneski bæru lausa kórónu, sem þá var notuð fyrir brúðarkórónu meðan á vígslu brúðhjóna fyrir altari stóð. Af áletunni á kórónu þessari að dárma, var hún þó einkaeign og smíðuð handa ákveðinni brúði, því á henni stendur, utan um gjörðina: *Hjalldora Sigurðar Dotter á mi (g).*

Nationalmuseum, Kaupmannahöfn



Kristur og konurnar þjár. Bljantstetning til undirbúnings altaristöflu eftir Guðmund Thorsteinsson, Mugg.

Einkaeign.

í staðinn inn á heimili manna. Rekkjureflar voru ofnir og saumaðir með myndum úr lífi frelsarans, rúmjalir skornar með kristlegum myndum og lesi, rekkjuklæði saumuð með biblíumyndum, og meira að segja brauðmótin voru með fangamarki lausnarans og fráfarandi ávarpi til þess sem allt brauð gefur.

Þrátt fyrir þetta voru lærðir listamenn ekki aldauða. Björn (d. 1634 eða 35), sonur drátthagans Gríms Skúlasonar skrifara í Skálholti og síðast prófests í Hrúna, sigldi til listnáms og bar síðan viðurnefnið „málari“. Guðmundur Guðmundsson, kenndur við Bjarnastaðarhlíð í Skagafirði (f. um 1618, d. nálægt 1690), sigldi til útskurðar- og steinhöggsnáms í Danmörku og lagði heim kominn gjörva hönd á marga og frábæra listsmið í kirkjum, sem enn lofar nafn hans. (Sjá: *Kristján Eldjárn: Íslenskur barokkmeisteri, í Stakir stelnar. Rvík 1961*). Nokkru síðar var svo að verki síra Hjalti Þorsteinsson í Vatnsfirði við Djúp, sem hneigðist frá barndómi „til að rissa, skildra og mála aðskiljanlegar myndir og þær í tré að útskera og höggva, svo sem af því nokkrar eftirlifar sjást í 3 Íslands fjórðungum“, svo sem segir í ævisögu hans. Og „eftirlifarnar“ eru sannarlega merkileg verk. (Sjá: *Matthías Þórðarson: Ísl. listamenn I, Rvík 1920*).

Á þessum öldum, hinni 17. og 18., var samt miklu algengara að erlendar altaristöflur tækju að prýða kórveggi hinna sísmækkandi kirkna heldur en innlend verk. Iðulegt var að danskir einokunarkaupmenn gæfu kirkjum í verzlunarstöðum sínum slíkar töflur, með ámáluðu nafni sínu og kvinnu sinnar, og voru það undantekningarlítið myndir Kvöldmáltíðar. Eru slíkar töflur enn til í verzlunarplassum víða um land. Einnig létu íslenskir ríkismenn mála myndir erlendis af sér og sínum, og gleymdu ekki heldur dánunum, sem þar liggja oft í marglita reifaströngum um grundina, en í baksýn Kristur á krossi. Þessi hofmóðuga sjálfstignun, þar sem sjálfir þeir, matróna þeirra og börn, eru aðalatriðið, en Kristsmyndin ekki nema yfirvarp, sýnir hversu hið veraldlega bar orðið kirkjuna undir kápulafinu. Stundum voru þetta altaristöflur, en oftast þó minningartöflur í kirkjum.

Hvað handbragð og kunnáttu snerti, var því hér við harðan að keppa fyrir þá óskóluðu íslensku málara sem fengust við kirkjulegar myndir á 18. öldinni. En þótt kalla megi þá Hallgrím Jónsson nyrðra (1717-1785) og Ámunda smíð Jónsson syðra (1738-1805) frumstæða málara, fer hitt ekki milli mála, að barnslæg trúareinlægnin lyftir verkum þeirra yfir hverja aðfinnslu og ljær þeim sannara listgildi heldur en verkstæðismyndunum dönsku.

Óneitanlega er 19. öldin tími mikillar og þjóðlegrar endurreisn-

ar. En þrátt fyrir það var öll listiðja, og þá ekki sít kirkjulístin, með meiri deyfð en löngum áður. Þeir málara sem sækja utan til náms, svo sem Þorsteinn Guðmundsson frá Hlíð, kofna hér niður heim komnir, og séu þeir beðnir um altarástóflur, mála þeir eftir sömu fyrirmyndinni æ ofan í æ. Sigurður máleri Guðmundsson framleiddi eftirmyndir eftir töflu T. Wegeners í dómkirkjunni í Reykjavík. „en aldeilis mechanískt, því það borgar sig ekki að hafa mikið við það“, eins og hann segir í bréfi. Og þeim kemur ekki í hug að hægt sé að finna neitt upp hjá sjálfum sér, heldur vandinn mestur „að fá góða og sjaldgæfa originala“, eins og Jón forseti segir í bréfi til Sigurðar, og einkum „ef maður er fljótur og selur billega nokkuð“. Á Norðurlandi malar sá listhagi maður, Arngrímur Gíslason, og einkum eftir myndinni flæmsku sem hann bjargaði úr bruna Möðruvallakirkju árið 1865. Og skjólstæðingur hans í listinni, Sveinungi Sveinungason, málaði einnig eftir henni, eða öðrum myndum Arngríms „meistara“ síns, sem aftur taldi Sigurð málara sína fyrirmynd! Hér var því síður en svo um nokkra lífandi uppsprettu að ræða, og miklu fremur þó meðal almúgamálaranna, svo sem Ófeigs Jónssonar í Heiðarbæ, heldur en hinna lærðu.

EKKI er reisin meiri þegar leitað er út fyrir landsteinana eftir altarástóflum. Jón Helgason, síðar biskup, fær það þungbæra erindi að útvega í Danmörku töflu, sem mest megi kosta 80 krónur. Haustið 1887 og enn á útmánuðum '88 skrifar hann föður sínum og segir, að „þeir stóru“ líti ekki við minnu en 1500 kr., jafnvel hafi Carl Bloch selt töflu fyrir 7000 kr. Þá hafi hann snúið sér til málara af „anden og tredje Rang“, en þeir anzi ekki slíku verði heldur. Þrautalending Jóns – þessa verðandi biskups og ágæta málara – er að fara til „Skiltefabrikants R. Bræck“, sem fengist til að búa til svoletis fyrir 100 krónur – án ramma! Ekki er von til að list rísi hátt af slíkum efnunum.

Þegar inn í þessa öld okkar kemur og myndlistin blómgastr á ný í landinu, með slíkum frumherjum sem Ásgrími Jónssyni, Þórarni B. Þorlákssyni, Einari Jónssyni og Jóhannesi Kjarval, fara einstaka kirkjur loks aftur að seilast eftir frumlegum og góðum verkum. Allir þeir sem hér voru nefndir eiga verk í kirkjum, og sumir víða, en aðrir eru Brynjólfur Þórðarson, Ásmundur Sveinsson myndhöggvari, Ásgeir Bjarnþórsson, Jóhann Briem, Guðmundur Einarsson frá Miðdal, Guðmundur Thorsteinsson, Sveinn Þórarinsson, Karen Agnete, eiginkona hans, Eyjólfur Eyfells, Ólafur Túbals, Barbara Árnason, svo aðeins fáir séu nefndir. Skurðhagarnir Stefán Eiríksson, Ríkarður Jónsson og Marteinn Guðmundsson hafa einnig lagt kirkjum til handaverk sín í margskonar útskurðarlist. En allt um þetta er ekki um neina listræna endurreisn kirkjulistar



Júliana Sveinsdóttir: Kristshöfuð (eftirmynd), másaík. 1927.

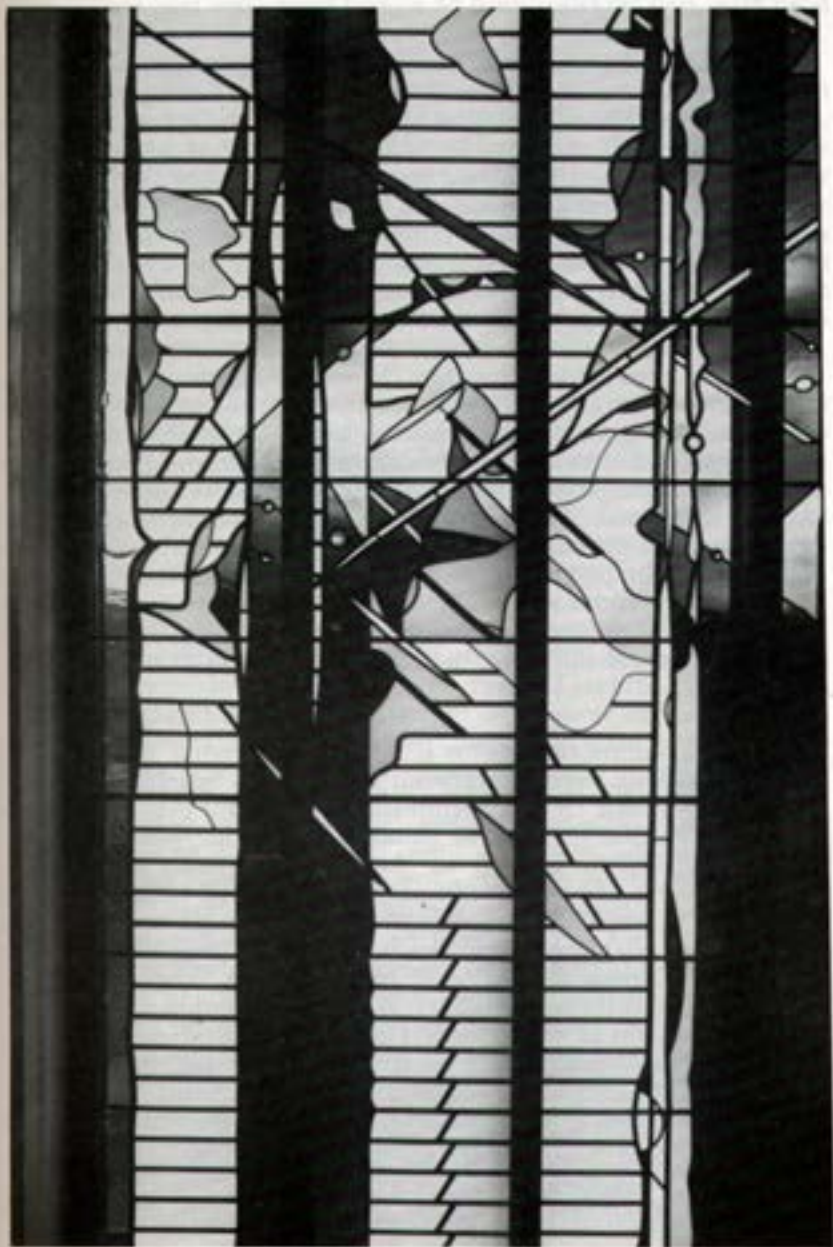
Listasafn Íslands.

að ræða: Þótt verkin séu mörg góð í sjálfum sér, og nokkur frábær, falla þau samt aðeins í gömul för. Litla sveitakirkjan, og jafnvel hinar stærri í bæjum, búa ekki yfir rými fyrir fleiri hluti en altari, töflu, predikunarstól og skírnarfont, og þegar frá eru talin kaleikur, stjakar á altari, dúkur og klæði, er víðast ekki fleiru að skarta.

Nú eru augljós aldahvörf. Það er ekki aðeins að hinar nýju og stóru kirkjubýggingar hafi vakið upp og kallað á ný listræn efni og form, mósaík, svo sem þeirra Ninu Tryggvadóttur í Skálholti og Guðmundar Guðmundssonar á Hólum, steinglersverk Gerðar Helgadóttur, Ninu og Leifs Breiðfjörðs, höggmyndalist og smíðajárn, svo sem Ásmundar Sveinssonar, heldur sýnist hitt ekki ómerkara, að fólk er í vaxandi mæli farið að hyggja að björgun gamalla verðmæta, þess menningarsjóðs sem nær hafði glatazt í landinu.

Með sýningu þeirri sem hér er til efnt, er höfðað til alls þessa virðingunnar fyrir listminjum fortíðar og kjarks til þess að koma til móts við nýja grósku í myndlist okkar. Hér á listinni og kirkjunni að gefast læri á að tengjast á ný. Þar skiptir ekki máli, hvort listamaður sé bundinn trúfélagi eða trúarskoðun, því öll hrein list er í eðli sínu lofgerð til þess andlega afis sem í mannum býr, þess krafts sem fyrri menn kölluðu *gudsnetstann* í *mannssálinni*.

Björn Th. Björnsson



Lefjur Bretálfjörð: Stetngler í kórhlugga Bústaðakirkju í Reykjavík, 1982. Gluggarnir verða alls sex, og verða settir upp á jölum og páskum fram til 1984. Hlutf.



Stetnglafræðingur og -gjafi
Lefjur Bretálfjörð
Sími 575 1111



Stetnglafræðingur og -gjafi
Lefjur Bretálfjörð
Sími 575 1111



Stetnglafræðingur og -gjafi
Lefjur Bretálfjörð
Sími 575 1111

ÍSLENSK KIRKJUBYGGING AÐ FORNU OG NÝJU



Elsta mynd af íslenskrí kirkju er á Valþjófsstaðahurðinni, sem talin er frá því um 1200.

1.

Í upphafi guðskristni hafa kirkjur að sjálfsögdðu verið fáar á Íslandi. Forsvarsmenn hennar, með lögin að bakhjarli, hafa þó fljótlega hvatt landslýðinn til að byggja kirkjur. Frumskilyrði kristins dóms er að eiga sér vígt hús, þar sem unnt var að framkvæma nauðsynlegar helgiathafnir og jarðsyngja hina látnu. Áróðursbrögð voru höfð í frammi þá eins og nú. Til er gömul sögn um það. Hver sá er reisa lét kirkju átti jafnmörgum mönnum á að skipa í himnaríki og rúmast gátu innan hennar. Nú var byggðin dreifð, miðstjórnarvald í lágmarki og bændur byggðu sjálfir kirkjurnar. Trúlegt er því að þær hafi orðið margar og smáar í upphafi. Færð hafa verið rök að því, að kirkjur hafi skipt þúsundum í lok 11. aldar, verið nánast á öðrum hverjum bæ. Með stofnun biskupsstóla, tíundarlögum, kristnirétti, klaustrum, og sóknarskipan hefur þetta breyst smátt og smátt. Heimiliskirkjum hefur fækkað en sóknarkirkjur eflist, að ekki sé talað um kirkjur á klaustrum og biskupssetrum. Lengi eimdi þó eftir af hinu gamla heimiliskirkjufyrirkomulagi. Árið 1318 eru auk 30 alkirkna 58 hálfkirkjur og bænhús í Þingeyjar-sýslu. Trúlega er komin festa og jafnvægi á þessa kirkjuskipan í lok 12. aldar. Eftir það má segja að hún haldist í stórum dráttum út miðaldir og reyndar lengur. Veldi íslensku kirkjunnar og auður óx jafnt og þétt uns vegið var að því af siðbótarmönnum og danska konunginum um miðja 16. öld.

2.

Til skamms tíma hefur það verið trú manna að torfkirkjan hafi svo að segja verið allsráðandi kirkjugeið á Íslandi frá upphafi byggðar og fram á 19. öld. Seinni tíma rannsóknir benda þó til þess að timburkirkjur hafi verið allmiklu fleiri áður fyrr. Hvar sem lítið er í heimildir ber allt að sama brunn. Elstu kirkjur, sem spurnir berast af, eru úr timbri. Kirkjur Órlygs Hrappssonar að Esjubergi og Halldórs Illugasonar að Innra-Hólmi, sem segir af í Landnámu, eru úr timbri, reistar í upphafi byggðar á undan kristnitöku. Kirkja sú, er Gissur hvíti og Hjalti Skeggjason byggja í Vestmannaeyjum kristnitökuárið, er mjög sennilega úr timbri. Elsta mynd, sem til er af íslenskrí kirkju, sýnir timburhús, myndin á Valþjófsstaðahurðinni, en hún er talin frá því um 1200. Af fornleifarannsóknnum má ráða að elsta kirkjan á Stóru-Borg sé einnig úr timbri. Sama er að segja um kirkjuna á Skeljastöðum, en sá bær fer í eyði 1106. Svo vitt sem sýn gefur hafa allar dómkirkjur á Íslandi, allar klaustur- og höfuðkirkjur verið af tré einu saman á miðöldum. Á höfuðbólum hinna veraldlegu höfðingja sýnast og hafa verið timburkirkjur.

Enda þótt sýna megi fram á að timburkirkjur hafi verið fleiri á Íslandi fyrr á öldum, en almennt hefur verið talið til skamms tíma, er samt augljóst að torfkirkjur hafa alltaf haft vinninginn og vel það. Um aðeins eina kirkju er þess getið í fornum heimildum að gerð hafi verið úr torfi. Hún er talin byggð 984 og stóð fram á miðja 13. öld „svo að ekki var að gert utan að torfum“. Mjög mikilvægt er hinsvegar að gera sér grein fyrir því, að ekki er eins mikill munur á torf- og timburkirkju og ætla má í fyrstu. Torfkirkjan er framar öllu timburhús, sem einungis hefur ytri hlíf af torfi. Sumar þeirra gætu beinlínis hafa verið timburhús í upphafi en fengið seinna skjól af torfi, eins og dæmin sanna frá Færeyjum. Meginreglan hefur þó ljótlega orðið sú að allar meiriháttar kirkjur voru byggðar úr timbri einvörðungu en hinar minni úr torfi og timbri.

Í það sýnist og mega ráða, að timburkirkjurnar hafa yfirleitt verið útbrotakirkjur, þ.e.a.s. þrískipa, meðan torfkirkjurnar voru einskipa. Báðar gerðir virðast þó hafa haft kór undir minna formi en framkirkja, og báðar gátu og haft forkirkju. Á Norðurlandi, þar sem veðurfar er mun hagstæðara húsum en víðast hvar annars staðar, utan í dölum Austurlands, eru slíkar torfkirkjur enn uppi-standandi á ofanverðri 18. öld.

Í þessu tilefni er vert að velta enn öðru mikilvægu atriði fyrir sér. Oft hefur verið spurt, hvers vegna byggðu Íslendingar einir þjóða í Evrópu dómkirkjur sínar úr timbri en ekki steini? Hér má bæta við klausturkirkjum og höfuðkirkjum. Að visu er íslenska basaltíð ekki vel til þess fallið að höggva það í handhægt form og steinkirkjur eru mun dýrari en þær sem voru byggðar úr timbri. Til var þó steinn á Íslandi sem vel mátti nota t.d. í námunda við annan biskupsstólinn. Enda sýndi það sig að einn stórtækur útlenskur biskup hóf að leggja grunn að dómkirkju úr steini að Hólum uppúr 1320, sem honum entist ekki aldur til að ljúka. Íslendingar hefðu hinsvegar áreiðanlega byggt sínar stærri kirkjur úr steini hefðu þeir kært sig um. Meginástæðuna fyrir því að þeir gerðu það ekki tel ég vera þessa: Í grannlöndum Norður-Evrópu var aðalbyggingarefnið timbur þegar hér er komið sögu. Þá hefur steinninn þótt finna byggingarefni og hann notaður í allar meiriháttar kirkjur. Vegna aðstæðna á Íslandi urðu landsmenn að láta sér nægja jarðvegsefni til hlífðar húsum sínum, torfið. Þeir voru m.ö.o. neyddir til að nýta það byggingarefni sem germanskar þjóðir voru að kasta fyrir róða. Á Íslandi varð því timbrið álíka fint byggingarefni og steinninn varð annars staðar. Því var það nógu gott til nota í dómkirkjur, klausturkirkjur og höfuðkirkjur. Í þessum efnum sem öðrum varðveittu því Íslendingar germanskan arf lengur öðrum þjóðum fremur. Timbrið



Tetkning af innsligi Reynistaðarkirkju er sýnt íslenska útbrotakirkju úr timbri. Henni sultar mjög til norsku stafkirknanna.



Efri hluti Borgundarkirkju í Sogni, Noregi, sem talin er frá setnnihluta 12. aldar.

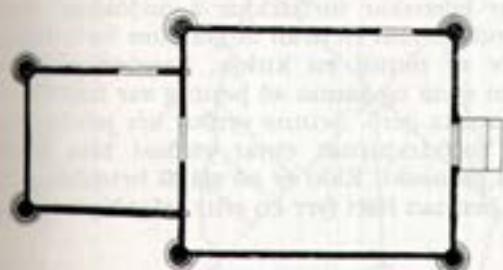
var mál germana, steinninn latína Rómar. Sérhver íslenskur ungl-ingur getur enn sér að áreynslulausu lesið kvæðin um Sigurð fáfnisbana og Guðrúnu Gjúkadóttur, sem sett voru upphaflega saman suður á Þýskalandi fyrir víkingaöld. Og enn standa hús á Íslandi sem ein geta sagt nokkurnveginn til um hvernig húsakynni þessa fræga fólks voru uppbyggð.

3

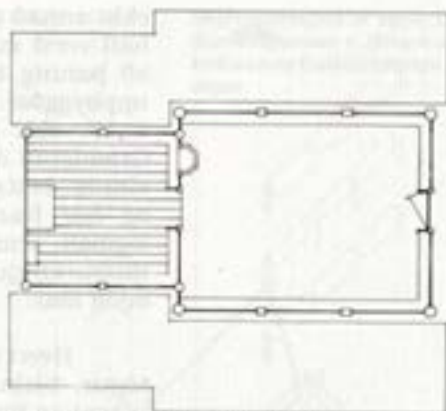
Hvernig voru þá íslensk guðshús í öndverðu? Þeim hefur mjög sennilega svipað til þeirra kirkna, sem vottar fyrir í neðstu uppgraftar-lögum undir kirkjugólfum í Skandinavíu. Tvennt getur stutt þetta. Leifar elstu kirkjunnar á Stóru-Borg sýndu svo ekki varð um villst að hornstafir hennar voru grafnir í jörðu alveg eins og elstu kirkju í Sandi í Færeyjum. Í Landnámu segir að Patrekur biskup láti Orlyg Hrapppsson hafa vígða mold til að láta undir hornstafi kirkju þeirrar er hann skal reisa á Íslandi. Auðvitað þýðir þetta að hornstafir kirkjunnar hafa verið grafnir í jörð. Ógerningur er að setja mold undir staf er situr á syllum. Hinsvegar hafa engar spurnir borist af þilstólpakirkjum, sem talda eru eldri gerðar en hornstólpakirkjur. Síðasta stigið í þessari þróun var svo það að hornstófum var kippt úr jörðu og þeir settir ásamt undirsyllum í steinhlaðinn grunn. Hvergi hafa leifar þeirrar gerðar fundist í jörðu á Íslandi. Úr ólíklegustu átt berst okkur þó vitneskja um þessa húsagerð. Elsta ritað plagg íslenskt sem varðveist hefur er skinnblað eitt. Á því er hvorki ættvísi, orusta eða lögkrókur, heldur lýsing á uppbyggingu kirkju. Blaðsnepill þessi illa velktur er úr gamalli íslenskrí hómeliubók, sem talin er rituð um 1150. Á honum er kaflir úr svonefndri kirkjudagspredikun. Í stað þess að leggja út frá orðum heilagrar ritningar, útlistar klerkur kristindóm með kirkjuhúsið sjálf í huga. Hver hluti þess á sér sitt eigið tákngildi. Fyrir bragðið nefnir hann alla meginþáttu kirkjulaupsins. Kórinn verður hinsvegar útundan, þangað má almúginn ekki koma. Skemmt er frá því að segja að hús það sem lýst er í hómeliubókunum íslensku og norsku í tífni kirkjudagspredikunar samsvarar í öllum meginatriðum Holtálenkirkju í Þrændalögum, öllu nema þakinu. Á kirkju hómeliubókanna er ása- en ekki sperruþak. Þetta gæti bent til þess að allar elstu kirkjur á hinu norræna menningarssvæði hafi í upphafi verið með ásaþaki. Margt bendir og til þess að ásaþakið hafi enst lengur á kirkjum á Íslandi en annars staðar. Ritaðar heimildir gefa í skyn að það hafi verið í notkun í lok 14. aldar. Á stórum innanbæjarhúsum svo sem eins og á skálum og búrum er það enn við lýði á 17. öld.

Enda þótt kirkjudagspredikunin þegi um gerð kórsins, er

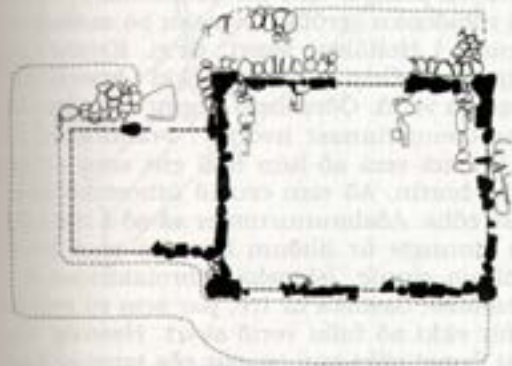
Telking af kirkju hómeliubókanna eins og höfundur hugsar sér hana.



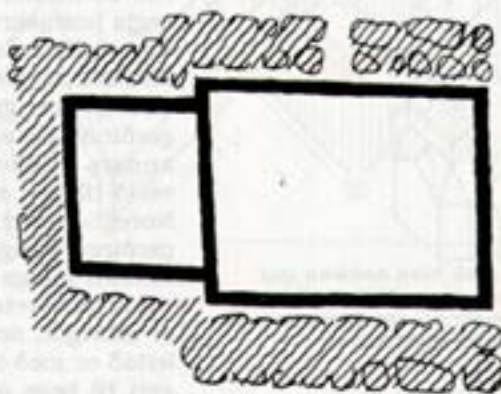
Grunnmynd Holtálenkirkju í Drændalögum, talin frá 12. öld. Rómanskt lag.



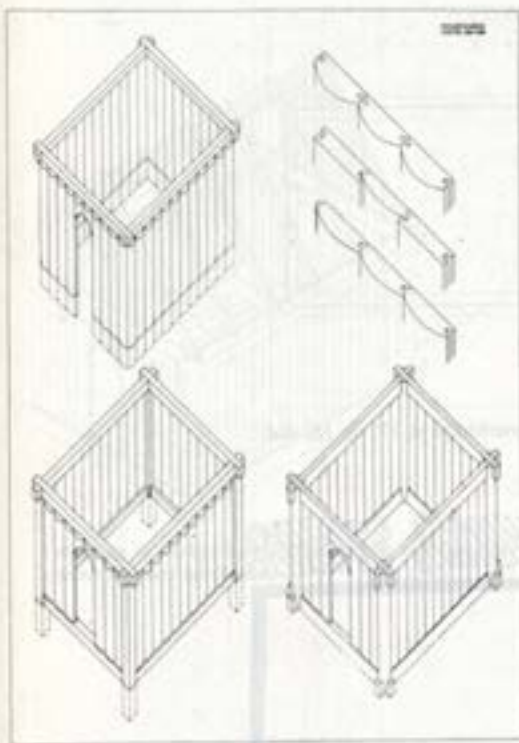
Grunnmynd Viðmýrarkirkju á 17. og 18. öld.



Grunnmynd miðaldakirkju á Sandi í Færeyjum. Teikn. K. Krogh.



Grunnmynd miðaldakirkju á Grænlandi. Teikn. K. Krogh.

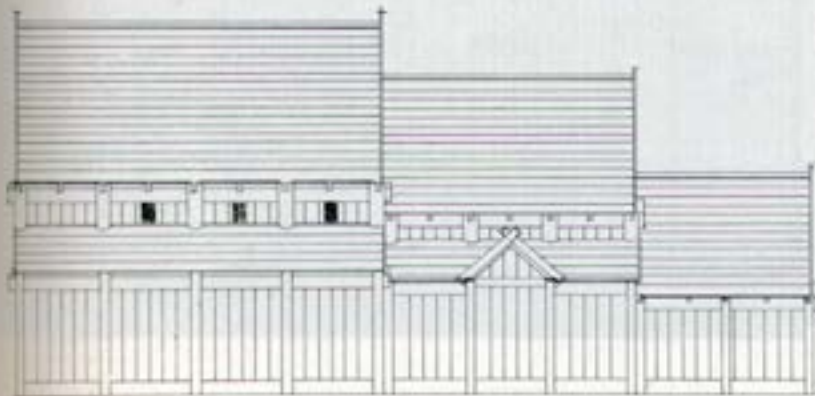
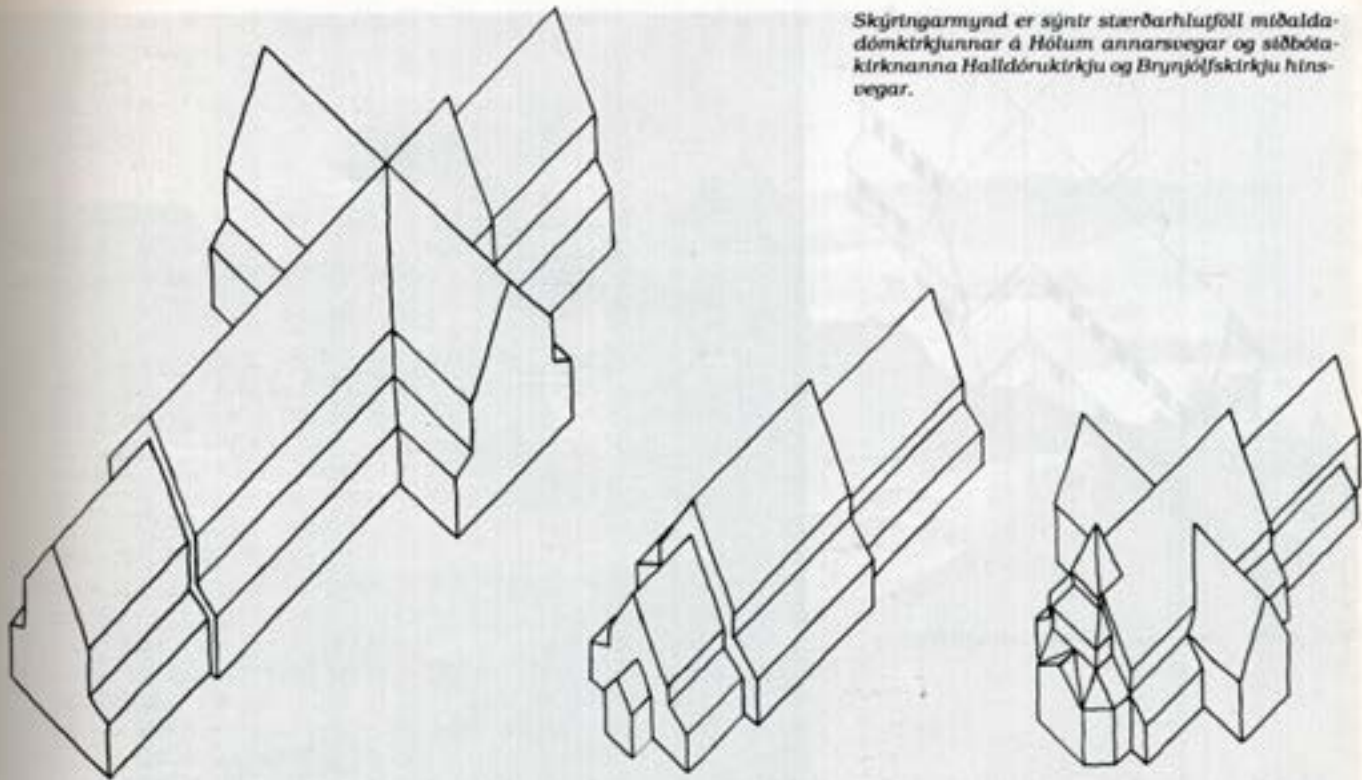


Skýringarmynd er sýnir hinn norræna staf-
verkslaup frá því að vera með öllu jarð-
grafinn uns hann heilir á aurstökkssamma. Úr
bók R. Hauglid, Norske stafkirker.

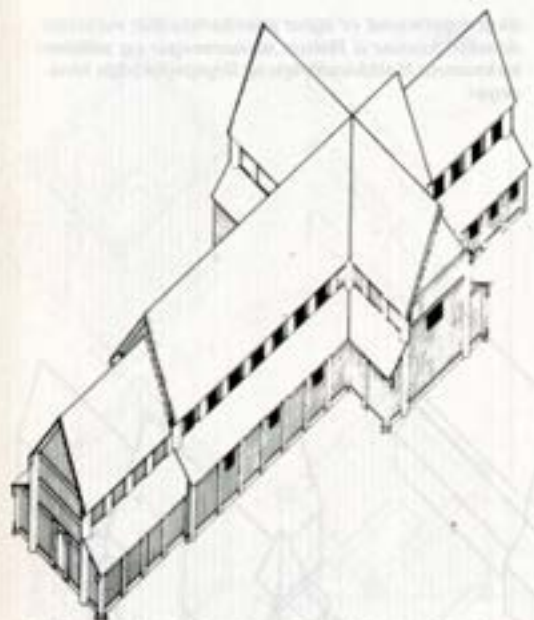
ekki annað að sjá á kirkjugrunninum frá Stóru-Borg en kórinn þar hafi verið minni en framkirkja, líkt og í Holtálen. Margt bendir til að þannig hafi velflestar íslenskar torfkirkjur á miðöldum verið uppbyggðar. Á Norðurlandi er enn til hrafl af gömlum torfkirkjum á 17. öld, þar sem kór er minni en kirkja. Fornleifagreftir á Grænlandi og í Færeyjum sýna og sanna að þannig var háttáð þar einnig. Þetta er hin rómanska gerð. Seinna verður kór jafnbreiddur og hár framkirkjunni. Torfkirkjurnar einar virðast lúta þessu lögmáli, sem kalla mætti gotneskt. Ekki er að sjá af heimildum að timburkirkjur breytist á þennan hátt fyrr en eftir siðaskipti og það mjög fáar.

Hvert sem lítið er, hvort heldur það er nú hómelia, jarðgröftur, sögur, biskupsvisitasiur eða viðarleiðar ber allt að sama brunni. Íslenskar kirkjur úr torfi jafnt sem timbri eru byggðar upp með stafverki frá fyrstu tíð. Svo lífseigt var það, að því er ekki hafnað á Íslandi fyrr en á 18. öld. Stafverkið íslenska er auðvitað af norrænni rót. Þó framar öllu norskrí. Til þess að vera enn nákvæmari ætti að segja þrænskri. Sé lítið á rómönsku gerðina íslensku þá samsvarar hún fullkomlega kirkjunum í Holtálen, Mæri, Grip, Kvernes og Rödven. Að visu eru kirkjurnar í Grip og Rödven ekki í Þrændalögum, en nær geta þær tæplega verið. Öðru máli gegnir um útbrotagerðina íslensku, hennar dæmi finnast hvorki í Þrándheimi né annars staðar í Noregi. Vel má vera að hún hafi eitt sinn einnig verið til þar, en hún er þá horfin. Að visu eru til útbrotakirkjur í Noregi. Þær eru þó annars eðlts. Aðalmunurinn er sá að á íslensku gerðinni ganga útbrotin einungis úr hliðum hússins en á þeirri norsku ganga þau úr göflum einnig. Íslenska útbrotakirkjan er í rauninni hreinræktuð rómönsk basilika úr tré, þar sem sú norska er afbrigði, sem enn hefur ekki að fullu verið skýrt. Hvernig sem leitað er með logandi ljósi finnast ekki enn tangur eða tetur er bent geti til þess að norska útbrotagerðin hafi nokkru sinni staðið á Íslandi. Á þessu gæti auðvitað verið undantekning. Hitt er ljóst að íslenska gerðin hýtur að hafa verið ráðandi. Eitt er sameiginlegt íslensku útbrotakirkjunni og þrænsku einskipakirkjunni. Báðum fylgja skorður eða skástafir. Engar spurnir hafa borist um Andrésarkross úr íslensku útbrotakirkjunni. Styrktarstoðin hefur komið í stað hans, en krossstífingin er einmitt aðaleinkenni Sogngerðarinnar norsku, og ýtir þetta enn undir muninn á íslensku og norsku útbrotakirkjunum.

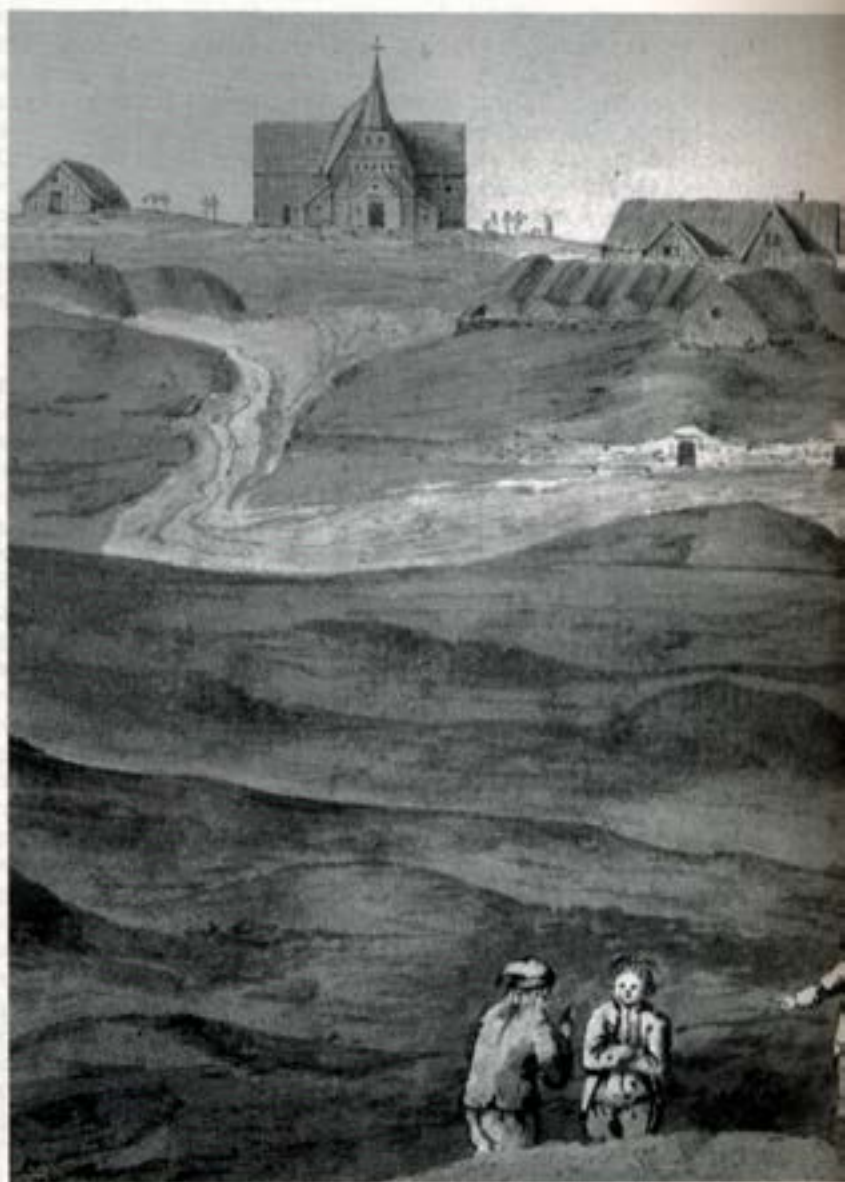
Skýrtingarmynd er sýnt stærðarhlutfóll miðaldadómkirkjunnar á Hólum annarsvegar og síðbótakirknanna Halldórukirkju og Brynjólfskirkju hinsvegar.



Þingeyraklausturskirkja frá 1606. Suðurhlíð.



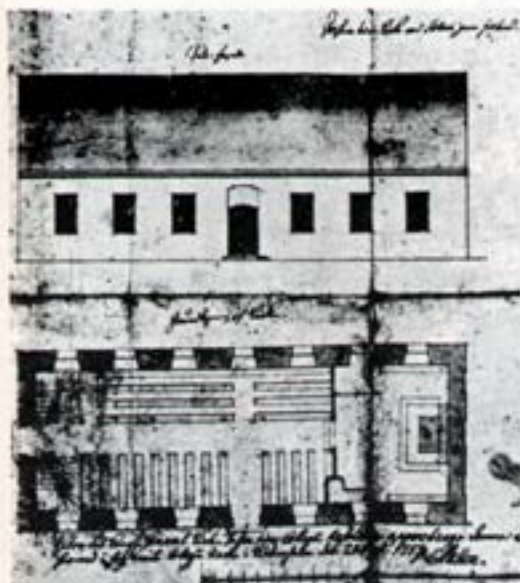
Hóladómkirkja, kennd við Pétur biskup Nikulás-son.



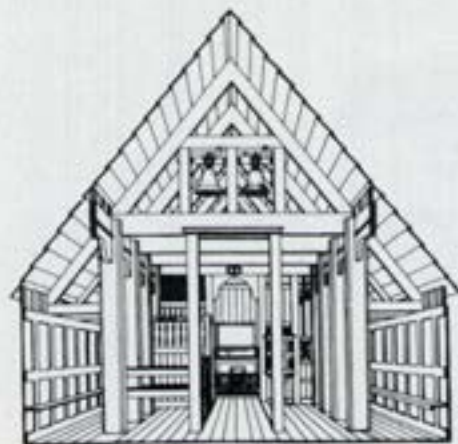
Skálholt 1772. Vatnstittamynd eftir J. Clevley á British Museum.



View of the village of ...
...
...
...
...



Hluti af frumteikningu de Thura af dómkirkjunni á Hólum.



Innsýn í sefnustu torfjötrotakirkju, er stóð á Stóra-Núpt. Ríftin 1876.

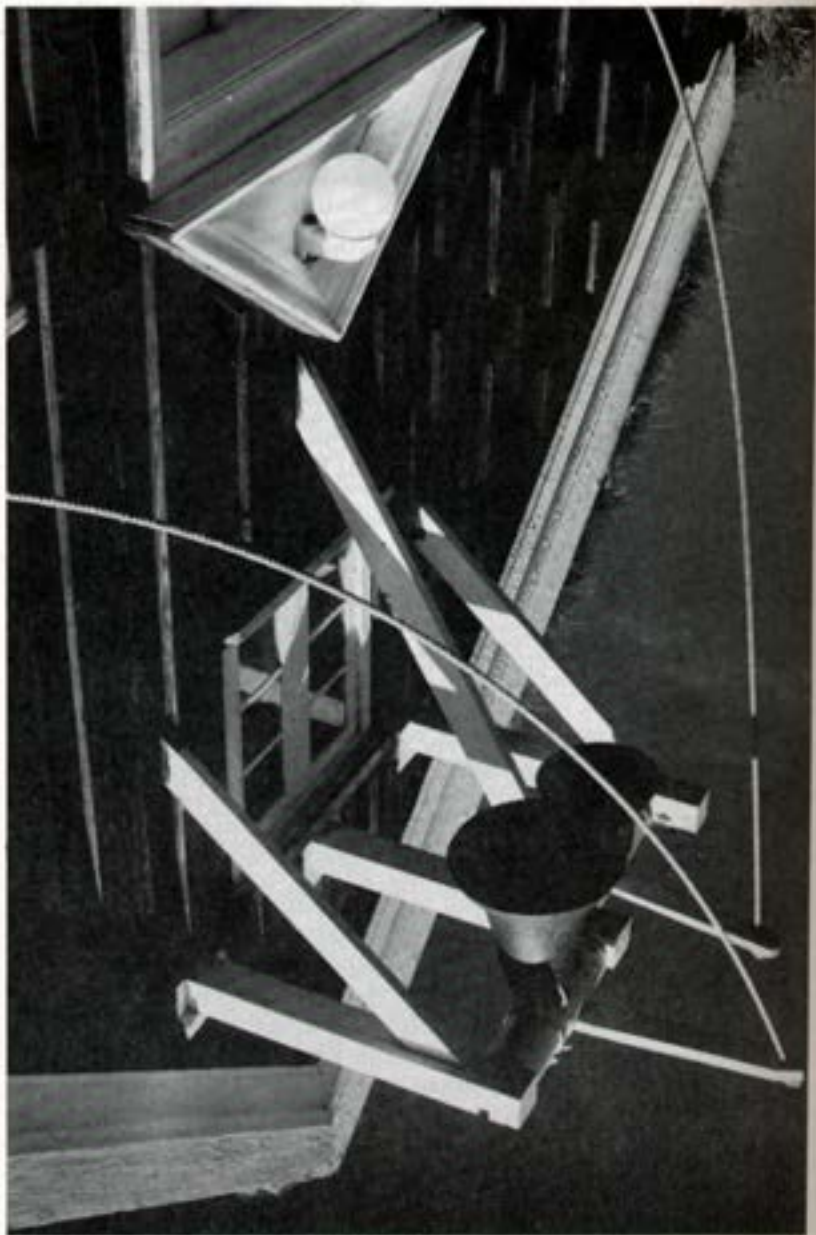
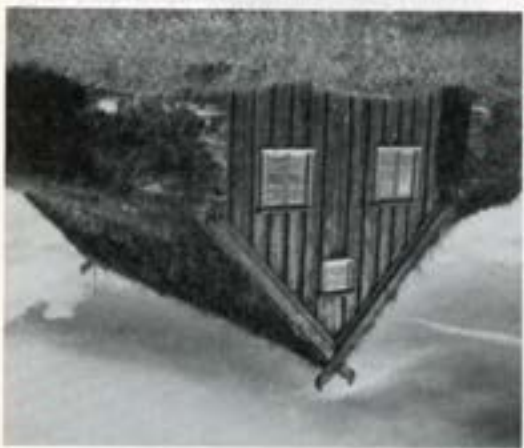
kirkjurnar í Skálholti og á Hólum. Þær voru ekki einungis mestu kirkjur á Íslandi heldur stærstu timburkirkjur í Evrópu. Þetta vissu Íslendingar reyndar fyrr meir. Í gömlum annál segir „að Skálholtskirkja hafi stærst verið af tréhúsum í Norðurlöndum“. Ástæðan fyrir þessu var auðvitað sú að Íslendingar einir þjóða reistu dómkirkjur sínar af timbri. Til er mál af dómkirkjunni á Hólum og uppgrafinn grunnur þeirrar í Skálholti. Kirkjur þessar voru krosskirkjur með kór og forkirkju undir minna formi en framkirkjan. Við hlið þeirra voru skrudhús og kapellur. Dómkirkjan á Hólum var 50 m löng, kórinn og forkirkjan 9.70 m á breidd og jöfn að lengd, framkirkjan 10.80 m á breidd og um 13 m á hæð, en lengd um krossskip eða stúkur 17 m. Stóplarnir eða súlurnar voru um 8 m háar og þvermál þeirra tæpir 90 cm. Skálholtskirkja var því stærri en alveg eins í laginu. Á þaki þeirra var ýmist býi eða kopar en spónn í hliðum. Á Péturskirkju á Hólum voru a.m.k. 20 glergluggar. Í forkirkju loft og í því 12 klukkur árið 1525. Kórinn hefur náð eitthvað fram í krossstúkurnar og verið skilinn að með svonefndum leskór eða lectorium þar sem hægt var að ganga upp á einskonar svalir til lesturs og predíkana. Yfir kórdrum var stór kross en líklega tvö ölturu báðum megin dyra en þar fyrir framan formessualtari. Kórgólfnið hefur verið hærra en kirkjunnar, úr timbri en annars staðar hellulagt. Inn í sjálfum kórnum var háaltarið, yfir því húfa eða ciborium en aftur af því og hornrétt á það stóðu skrin með jarðneskum leifum tveggja biskupa, þeirra Jóns helga Ögmundssonar og Guðmundar góða Arasonar. Í Skálholti var einungis eitt skrin. Þorláks helga Þórhallssonar. Af fornum heimildum vitum við að það var allt sett dýrindis steinum. Meira segja þekkjum við nafn þess listamanns er það gerði, Þorsteinn hét hann og hlaut viðurnefnið skrinsmiður. Framfrá altarinu í Péturskirkju voru formar eða stólaraðir kirkjupresta ásamt biskupssæti. Auk áðurnefndra skrina við háaltarið í Péturskirkju voru á því Jónshöfuð „gjört með silfur forgylltu mitri með viravirki og steinum sett“ og „Jónshönd allt til olnboga gjör með silfur og steinum sett og víða með forgylltu viravirki“, önnur skrin minni 2 og fjöldi annarra silfurgripa. Þá eru taldir upp 14 silfurkaleikar með patinum og einn úr skira gulli. Auk þessa er fjöldinn allur af gripum til notkunar við messu, proficatorium, krossar, myndverk úr silfri, glóðaker úr sama málm, líkneskjur, altarisóflur, tjöld, ljósakrónur, kertastikur og aragrúi altarisklæða og messubúninga. Í stuttu máli: dómkirkjurnar íslensku voru troðfullar af list, sannkölluð þjóðleg og alþjóðleg listasófn. Árið 1525 á Hóladómkirkja á sjötta hundrað listgripa í áhöldum og skrudu, auk fjölda bóka, sem hver um sig hefur verið listaverk.

Næst á eftir dómkirkjunum hafa klausturkirkjurnar komið að

Kúkkunfesting á stöfnu Saurbæjararkirkju í Egla-
frétt. Reist 1858 af Ólafi timburmanni Erleni.



Vidmárgararkirkja, reist 1834 af Jóni smíð Sam-
sonarsyni.





Elsta timburkirkjuserð hin turnlausa. Látlega Svealbarðskirkja á Svealbarðsströnd, en hún er reist 1846 af Þorsteini smíð Danielssyni.



Elsta timburkirkjuserð með turni. Mosfellskirkja í Grimnesi reist 1848 af Bjarna smíð Jónssyni.

stærð og þrýði. Heimildir gefa okkur aðeins vísbendingu um stærð og lögun einnar, Þingeyraklausturskirkju. Um áhöld og skróða gegnir öðru máli. Skrár um innanbúnað þeirra allra eru enn til utan Skriðuklausturskirkju. Frá ofanverðri 17. öld er til nákvæm lýsing á kirkjunni á Þingeyrum. Hún er að vísu byggð 1616 og að sögn heimilda minni en gamla klausturkirkjan. Engu að síður er ástæða til að halda að hún hafi í meginatriðum verið sniðin eftir forvera sínum á staðnum. Þetta var útbrotakirkja af timbri með kór undir minna formi en framkirkja án forkirkju. Útúr kór gengu krossstúkur og sancta sanctorum eða altaris kór. Árið 1525 var klausturkirkjan á Munkaþverá sannanlega með slíkum stúkum. Lengd Þingeyrakirkju 1602 var 18 m, framkirkjan 8 m breidd, kór tæpir 7 m og altaris kór 4 m. Hæð framkirkjunnar var um 8.5 m. Milli kórs og kirkju var lectorium eða leskór líkt og í dómkirkjunni á Hólum. Árið 1525 voru auk háaltaris 4 útölturu í klausturkirkjunni á Þingeyrum. 10 klukkur, 19 líkneski, altarisbrikur 4, altarisbúningar 8, messuklæði 8, kaleikar með patínum 6, baglar 3, silfurskrín, propicatorium o.s.frv. alls 176 gripir. Aðrar klausturkirkjur áttu innan um sig eftir þessu.

Um lögun og stærð einnar höfuðkirkju frá miðöldum vitum við einnig nokkuð, en það er kirkjan í Laufási, sem reist er skömmu eftir 1258. Hún hefur verið útbrotakirkja af tré með lægri kór og líklega forkirkju, studd skástoðum. Framkirkjan var 6.84 m á lengd og kórinn 4.56 m eða alls 11.40 m. Um forkirkjuna er ekkert vitað. Hæð framkirkju var u.þ.b. 6.60 m. Árið 1461 eru í henni 106 listgripir til messuhalds auk þess 35 bækur.

Af fornum máldögum sést að höfuðkirkjur allar voru viðlíka búnar og þurfti þær ekki til. Ekki er annað að ráða af þeim sömu máldögum en íslenskar kirkjur almennt hafi verið vel í stakk búnar til messuhalds á miðöldum. Það er svo annað mál að hvert sem litið er, verður maður þess áskynja hvílikum kynstrum siðbótin og eyndaraldirnar sem henni fylgdu á Íslandi, hafa komið í lög af íslenskrí list.

5.

Siðaskiptin veittu íslenskrí kirkjubýggingarlist þungt högg. Allt varð smærra í sniðum og snauðara. Dómkirkjurnar á Hólum og í Skálholti, sem reistar voru á fyrri helmingi 17. aldar, voru einungis þriðjungur af rúmmáli miðaldakirknanna. Klausturkirkjurnar voru ýmist felldar eða minnkaðar. Sumar höfuðkirknanna náðu þó að standa fram á miðja 18. öld, illa farnar. Mörgum var breytt í torfkirkjur með þeim hætti að útbrot héldust undir sama þaki og miðkirkjan og kór var gerður jafnstór framkirkju. Þannig munu þær vera til komnar hinar mörgu torfútbrotakirkjur er víða sér stað í

visitasium 17. og 18. aldar. Í rauninni er þar næstum eina nýjungin í íslenskri kirkjubyggingu frá síðaskiptum til þjóðfrelsisaldar. Undantekning frá þessari reglu eru þó steinkirkjur 18. aldar, teiknaðar af frægum dönskum húsameisturum og elstu kirkjur landsins að undantekinni einni torfkirkju.

6.

Uppúr 1830 tekur loks að rofa til í íslensku þjóðlífi eftir áldalanga óáran. Árferði skánar í kjölfar hækkandi hitastigs, sjálfvitund og sjálfstraust eykst ekki síst vegna fjölgunar sjálfseignabænda, frihöndlun lifgar uppá viðskipti og fólkinu fjölgar. Skammt er í markvissa og meðvitaða þjóðernisvakningu. Árið 1801 eru Íslendingar rúm 47 þúsund en hefur fjölgað um 10 þúsund árið 1830. Tæplega er það tilviljun að Ármann á Alþingi birtist á spjöldum sögunnar árið 1829, sem einskonar ráshvefur íslenskrar sjálfstæðisbaráttu. Eftir það hópast úr öllum átum hver drengurinn öðrum betri undir það merki er Baldvin Einarsson hóf: að endurskoða, endurmeta og endurreisa. Húsagerð Íslendinga hafði hrakað eins og öðru. Síst var vanþörf á að taka henni tak. Enda var það gert, en fór hljóðlegar en margt annað. Það kom í hlut framsækinna húsamiða og snikkara að vinna það verk. Breytt kirkjugerð var eitt af táknum hins nýja tíma. Torkirkjan gamla vék fyrir hinni nýju altimburkirkju. Fyrstu merki breytinganna ber einmitt fyrir á tímum Fjölnis og Nýrra félagsrita.

Í lok 17. aldar munu hafa verið u.þ.b. 30 timburkirkjur á Íslandi af 299 sóknarkirkjum eða um 8.3%, flestar eldgamlar útbrotakirkjur. Á 18. öld fór þeim enn fækkandi og hafa tæplega fyllt tuginn um aldamótin 1800. Hlutfallstalan fallið niður í rúm 3%. Það er fyrst í upphafi fjórða áratugs 19. aldar að hræringa verður vart og eftir miðja öldina er eins og skriða hlaupi. Misfljótt tóku hin einstöku héruð við sér, að visu, en hreyfingin var markviss og óstöðvandi alla öldina út. Á suðurlandsundirlendi var þróunin hröðust. Í Árnessýslu t.d. eru 18 af 27 kirkjum eða 66.6% timburkirkjur árið 1853, þegar ekki finnst ein einasta í Austur-Skaftafells- eða Borgarfjarðarsýslum. Seinasta torfkirkjan í Árnessýslu fellur árið 1876. Héraðsbúar endurnýja kirkjuflota sinn allan á rúmum 40 árum, alls 27 hús. Þvílík voru umsvifin hjá aðeins 5 þúsund manns, þvílíkt var þjóðfrelisakappið.

Aðalbreytingin á byggingarlagi íslensku kirknanna á þessu tímabili er eins og nafnið segir til um að timbur var notað sem ytri hlíf á þaki og hliðum í stað torfs. Gamli laupurinn hélt sér að mestu, stærðir hans og snið. Á 18. öld hafði hann þróast smátt og smátt frá stafverki til bindingsverks. Slagþilið var þegar komið á stafna



Nýklassískur dyraumbúnaður á Etnarsstaðakirkju.



Fyrsta kirkja fyrsta íslenska arkitektsins Rögnvalds Ólafssonar, Hjarðarholtskirkja í Dölum reist 1904.



Ein með fyrstu steinsteypu kirkjum á Íslandi er Búðakirkja á Fáskrúðsfirði. Frumteikning, Rögnvaldur Ólafsson.

með sínum timburgluggum. Lítið mál var því að leggja það á hliðveggi og setja í þá samskonar glugga og á stöfnum. Predikunarstólskvistglugginn hvarf víða við það en þó ekki alls staðar. Fyrirmynd að hinnu nýju kirkjugerð var reyndar ekki vant, þar sem voru dönsk timburhús kaupstaðanna. Í rauninni eru timburkirkjur 19. aldar eins til að sjá og kaupstaðahúsin frá sama tímaskiði. Að innan fengu timburkirkjurnar meira að segja léða spjaldsúð dönsku húsanna. Súðin sú arna ruddi burt gamla standþíslaginu og breytti þar með svipmótinu að innan. Fleiru var breytt innandyrna. Kórskilin með dyrastöfum, pilárum og fastskorðuðum predikunarstól voru næstum brotin niður. Neðri hluti þeirra fékk þó að halda sér. Hefðarstólarnir hurfu að mestu. Þó voru hurðir víða í fremstu stólum. Hér var hin forna og fastmótaða stéttaskipting að riðlast í formi sýnilegs innanbúnaðar. Ljósíð frá hinum nýju hliðargluggum hrakti miðaldamyrkrið endanlega burt. Yfirleitt stækkuðu húsin og hækkuðu við endurbyggingu. Þar varð víðara til veggja og hærra til lofts en áður. Klukknaportin hurfu víða en klukkunum var komið fyrir í hinum nýju turnum. Sumar kirknanna voru þó turnlausar í fyrstu. Árið 1882 eru t.d. aðeins 16 kirkjur af 27 með turni í Árnessýslu eða 59,2%. Sunnan- og vestanlands var fyrirmyndin að turnlaginu sótt til dómkirkjunnar í Reykjavík þeirrar eldri, en norðan- og austanlands líklega til Móðruvallakirkju í Hörgárdal, þeirrar sem brann 1865. Allar voru þessar fyrstu kirkjur bikaðar svartar með hvítum gluggum og hurðum. Á þeim fátækari var oftast yfirleitt slagþil en á þeim efnaðri listaðil, þak einnig. Okahurðirnar gömlu viku fyrir spjaldhurðum og vængja. Litlar glerrúður voru stundum settar ofan dyra. Þær veglegustu fengu klassískan dyraumbúnað. Í flestum var loft yfir fremstu stafgölfum, gengið í þau úr öðru hvoru horni vestanverðu líkt og verið hafði í torfkirkjunum. Að öðru leyti var ræfrið opið. Seinna undir áhrifum frá yngri gerðum voru settar hvelvingar í þetta ræfur. Allar stóðu þær á hlöðnum ólindum grjóttgrunnum.

Yfirleitt entust þessar fyrstu timburkirkjur illa, einkum sunnanlands og vestan. Mörgum bjargaði þó bárujárnið sem tekið var að nota uppúr 1880, aðrar viku fyrir nýrri tíska. Sú tíska kom í kjölfar umfangsmikilla breytinga í íslensku þjóðlífi um og eftir aldamótin síðustu. Þar kennir áhrifa nýklassiska stílsins og hins norska sveisers. Boðberar hins nýja tíma voru húsasmiðir er framhaldsnám höfðu stundað erlendis og seinna fyrsti íslenski arkitektinn Rögnvaldur Ólafsson. Tímamót markað kirkjur hans í Hjarðarholti í Dölum og Húsavíkurkirkja.

Uppúr aldamótum taka Íslendingar að hafna timbri sem aðalbyggingarefni. Áður hafði verið reynt að notast við tilhöggvin stein.

Tíraunar þessarar sér stað í nokkrum kirkjum frá seinasta fjórðungi 19. aldar. Steinsteypan leysti hinsvegar bæði timbur og stein alfarið af hólmi uppúr aildamótum. Rögnvaldur Ólafsson er reyndar einn höfundur hinna fyrstu kirkna úr þessu efni og sá merkasti. Má þar til nefna Bildudals-, Hafnarfjarðar-, Keflavíkur- og Búðakirkjur sem hann teiknaði laust fyrir andlát sitt 1917.

Í mestu var fylgt stefnu og stíl Rögnvalds fram að seinni stríðsárum er hin fyrsta nútímakirkja, Neskirrkja, var teiknuð skömmu eftir 1942 af Ágústi Pálssyni arkitekt.

Hörður Ágústsson



TAKMÝNDIR



Neskirrkja í Reykjavík, teiknuð af Ágústi Pálssyni 1942.

TÁKNMYNDIR

Kirkjulistin er auðug að táknum. Mörg þeirra eiga sér langa sögu, þorri hinna þekktustu þeirra var algengur á fyrstu öldum kirkjunnar. Sum tákni sem kirkjan hefur notað eru eldri en hún sjálf, eiga sér jafnvel rætur í forsögulegum tíma eins og t.d. hringurinn, tákni lífsins og eilífðar.

Táknmyndir höfðu sérstakt gildi á ofsóknartímum, þær voru þá oft eins konar leynitákni, visuðu til sameiginlegs fjársjóðs hins kristna safnaðar, sem hann átti í trúnni á Jesúm Krist. Þetta gildir t.d. um skammstafanir eða fangamörk, sem fengu oft táknrænt gildi, t.d. IHC, XP eða I.N.R.I.

En táknmyndir höfðu margslungnara hlutverki að gegna. Fræðslugildi þeirra var mikið og er enn, ekki sízt fyrir hina ólæsu, að baki einfaldrar tákna myndar var löng saga og innihaldsrík. Táknnum er oft líkt við glugga, þau miðla öðrum veruleika til þess sem þau skilur. Táknmyndir voru mikilvægar í allri kirkjulegri list, skreytilist og hvers konar myndlist annarri. Einn kirkjuféðra annarrar aldar hvatti kristna menn til þess að skreyta hversdagslega hluti með tákna myndum og nefndi í því sambandi fiskinn, dúfuna, skipið og akkerið.

Táknin hafa oft breytt um merkingu í tímans rás, sum hafa gleymt, önnur orðið til. En tákni eru ekki aðeins myndir. Líttir hafa líka tákna ræna merkingu í kirkjunni, einnig tölur. Hugtök í orðaforða kirkjunnar hafa mörg tákna ræna merkingu, atburðir úr Biblíunni búa oft yfir djúpri tákna rænni merkingu í kirkjulegri notkun hvort sem það er í sjónlist eða orðsins list.

Hér verða gefin nokkur sýnishorn af tákna myndum sem algengar eru í kirkjulist.



LJÓNID. „Ljónið af Júða ættkvísl“ segir í Opínberunarbók Jóhannesar (5,5), tákni Jesú, sem var af Júða ættkvísl, einkum notað sem tákni styrkleika og upprisu. Til eru fornar helgisagnir um ljónið og liggja þær til grundvallar á einn eða annan veg þeirri merkingu, sem kirkjan hefur lagt í tákni þetta. Ljónið var álitnið geta þurrkað út slóð sína með halanum og leikið þannig á veiðimanninn. Þannig hildi Jesús dýri sína fyrir óvinum sínum og gat unnið verk Föðurins. Sömu leiðis trúðu menn því til forna, að ljónið svæfi með annað augað opið. Það tengdu menn orðum Davíðssálma um Guð sem vakir: „ . . . hann blundar ekki og sefur ekki, hann vörður Ísraels“ (121,4). Þá var því einnig trúað, að ljónsungarnir fæddust lífvana og væru vaktir til lífsins á þriðja degi með því að ljónynjan andaði á þá eða vakti þá með rödd sinni. Á sambærilegan hátt var drottinn kallaður frá dauðanum er Faðirinn reisti hann upp á þriðja

degi. Í Opínberunarbókinni er það ljónið sem lýkur upp lífsins bók og rýfur innsigli hennar sjó.

Tákn Kirkjulístarsýningarinnar er af fornum kirkjufelli frá Hvammi í Dólum; refillinn er nú á Þjóðminjasafni Danmerkur.

LÜTHERSRÓSIN. Innsigli Marteins Lúthers, ekki „tákn“ í viðtekinni merkingu þess orðs. Merkingu rósarinnar skýrði Lúther sjálfur á þessa leið: „Svartur kross í hjarta táknar ok krossins, sem deyðir þó ekki, hinn réttláti lifir fyrir trú sína og hinn krossfesta. Rósin umlykur hjartað til marks um gleði trúarinnar, huggun og frið – sem heimurinn megnar ekki að gefa, þess vegna er rósin ekki rauð heldur hvít, það er litur andans og englanna. Rósin er á himinbláum grunni, því gleðin nú er upphaf hinnar himnesku gleði. Yzt er gullinn hringur, því að sælan í himnaríki líkist í því hringnum, að hún er án enda og er dýrmætari en allt á jörðu, eins og gullið er dýrast málma“.

FISKURINN er afar fornt tákn í kirkjunni. Það er eins konar myndgáta, sem gerð var úr gríska orðinu ΙΧΘΥΣ, sem merkir fiskur. Tákníð var í raun leynitákn hinnar ofsóttu kirkju í rómverska ríkinu. Hver bókstafur gríska orðsins var látinn tákna upphafsstafrorðanna: Jesous Kristos Theou Yios Soter eða: Jesús Kristus, Guðs sonur, frelsari. Fisktákníð er þekkt úr kirkjunni allt frá fyrstu öld og notað bæði í myndlist og orðsins list.

EINHYRNINGURINN er velþekkt tákn Jesú. Þetta ímyndaða dýr, einhyrningurinn, var talið hafa hestshaus, geitarskegg, antilópufætur og ljónshala. Af miðju enni þess vex eitt horn. Fornar sögur hermdu, að ekki væri unnt að nálgast einhyrninginn nema með því að setja óspjallaða yngismey í skóginn og þá kæmi hann og legði höfuð sitt í skaut meyjarnnar. Einhyrningurinn var tákn um höldtekju drottins og syndlaust líf hans, himinninn fékk eigi haldið honum en hann auðmýkti sjálfan sig og gerðist maður, fæddur af meyju.





FUGLINN FÓNIX, eitt algengasta tákn um upprisu drottins. Til eru ýmsar heilgísagnir um þennan imyndaða fugl frá fornkrístnum tímum. Var hann talinn geta lifað í fjögur til fimm hundruð ár. Að þeim loknum byggir hann sér hreiður úr sætlega ilmandi greinum og kryddjurtum. Híti sólarljóssins kveikir eld í hreiðrinu og fónix eyðist í eldinum. En úr óskunni ris fuglinn að nýju, endurskapaður og ungur til þess að lifa enn næstu fjögur til fimm hundruð árin.



LAMBIÐ er ævafornt bibliutákn. Mörg dæmi eru um notkun þess á fornum grófum, í myndlist, í skrúða og víðar. Uppruni þess er í Bibliunni og má benda á eftirfarandi ritningarstaði:

- Jesaja 53,7: „Hann var hrjáður, en hann lítillætti sig og lauk eigi upp munn sínum, eins og lamb, sem leitt er til slátrunar . . .”
- Jóhannesarguðspjall 1,29: „Sjá Guðs lambið, sem ber synd heimsins.”
- Opinberunarbók Jóhannesar 5,12: „Maklegt er lambið hið slátrada að fá máttinn og ríkdóm og vitzku og kraft og heiður og dýrð og lofgjörð.”



TVEIR LYKLAR Í KROSS eiga að tákna „Jykilhlutverk“ kirkjunnar, vald hennar til þess að „leysa og binda“, slytja boðskap fyrirgefningar lörandi syndurum. Byggt á orðum Jesú við Pétur postula: „Ég mun gefa þér lykla himnaríkis, og sérhvað sem þú bindur á jörðu, skal bundið vera í himnunum og sérhvað, sem þú leysir á jörðu, skal leyst vera í himnunum.”



KALEIKUR OG OBLÁTA eru tákn fyrir heilaga kvöldmáltíð. Visar til innsetningarorða hennar: „Því að á þeirri nóttu, sem hann svikinn var, tók hann brauðið, gjörði þakkir og braut það og gaf sínum lærisveinum og sagði: Takið og etið, þetta er líkami minn, sem fyrir yður er gefinn. Gjörið þetta í mína minningu. Sömuleiðis eftir kvöldmáltíðina tók hann kaleikinn . . .”

ÞYRNÍKÓRÓÑAN er eitt af fjölmörgum táknum píslarsögu Jesú, auk hennar má nefna þessi: stígi, teningar, kyrtill, hani, spjót, sverð, svampur, hamar, naglar, reipl, naglbitur, svípa, reyrfstafur o.fl.



AUGA INNI Í ÞRÍHYRNING er tákn Guðs Föður. Augað táknar hinn alsjáandi Guð, sem vakir yfir mönnunum. Þríhyrningurinn er eitt fjölmargra tákna heilagrar þrenningar þar sem reynt var að draga fram hið „þreina“: Guð er einn en hann birtist með þrennum hætti, sem Faðir, Sonur og Heilagur andi.



SJÓARMA LJÓSASTÍKA er fornt gyðinglegt tákn, sem kirkjan tók upp snemma á öldum. Í gyðingdómi er hún tákn hinna sjö daga sköpunarinnar en í kirkjunni hefur hún oftast táknað ávexti Andans, hín sjö sakramenti í kaþólsku kirkjunni, sjö daga vikunnar o.fl. Í lútherskum kirkjum er algengast að hafa tvö kerti á altari. Þá visar ljósið til hans sem sagði: „Ég er ljós heimsins.“



CLAVIS, kross inni í hring, er algengt tákn í kirkjunni. Jafnarma krossinn er mun eldri kristinni trú, mun hann þá hafa verið sólarstákn. Í kirkjunni er krossinn svotil óþekktur sem tákn fyrr en á fimmtu öld, fram að þeim tíma voru ýmis önnur tákn notuð svo sem Chi Rho, fiskurinn o.fl. Krossinn er til í mörgum gerðum, tákna sérfræðingar telja, að til séu milli þrjú og fjögur hundruð gerðir krossa, margar eiga þær uppruna sinn í skjaldarmerkjum. Helstu gerðir krossa eru: latneski krossinn með jöfnum þrem örmum en þeim sem visar niður tvöfalt lengri; gríski krossinn sem er jafnarma; tá krossinn, sem er eins og bókstafurinn T; Andresarkrossinn er eins og bókstafurinn X; austurkrossinn er að grunni til eins og



latneski krossinn en með litli þvertré fyrir ofan meginþvertréð og skátré fyrir fætur; keltneski krossinn hefur hring utan um miðjuna; páfakrossinn hefur tvö misstór þvertré ofan við meginþvertréð.

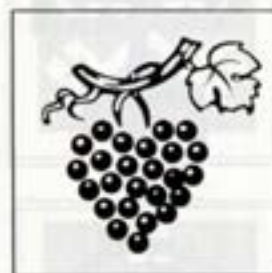
DÚFAN er tákn Heilags anda, ævinlega hvít að lit.



AKKERIÐ er tákn staðfestu og vonar. Jesús er nefndur „akkeri sálarinnar“ í Hebreabréfinu (6,19). Akkerið er ævinlega teiknað þannig að það myndi kross. Þetta er velþekkt tákn úr katakombunum. Akkeriskross með fiskum tengir saman þrjú tákn Krists. Merking fiskstáknsins er skýrð á öðrum stað.



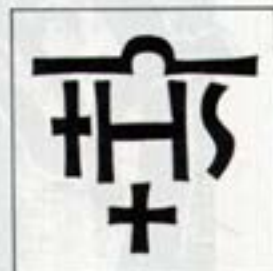
VÍNVIÐURINN er algengt tákn í tréskurðarmyndum og einnig í steindum gluggum (sama er raunar að segja um „Jesserót“ sem er ættatré Jesú, hvort tveggja hentar vel í skreytlist). Vinviðurinn er Kriststákn, grundvallað á Jóhannesarguðspjalli: „Ég er hinn sanni vinviður“ (15,1); og í 15,5: „ . . . þér eruð greinarnar.“



SKIPIÐ er ævafornt tákn fyrir kirkjuna. Örkin hans Nóa er oft talin upprunalegasta hugmyndin þar sem örkin er skip hjálpræðisins, sem bar Nóa og hans fólk og einnig skepnur yfir hið ólgandi haf eyðingarinnar (*flóðið mikla*). En skipið visar einnig til atburðarins á vatninu þar sem Jesús bjargaði óttaslegnum lærisveinum sínum úr háska er hann hastaði á vindinn og vatnið „og varð blíðalogn“.



IHC táknið er yngra en XP táknið. Þetta er upphaf gríska orðsins IHCOYC, þ.e. Jesús. IHS er yngri og afbökun mynd af IHC tákninu. Venjan er sú í kirkjulistinni að fangamörk eða skammstafanir eru auðkennd með þverstriki fyrir ofan. IHS og IHC eru afar algeng tákn og eru til í ýmsum útfærslum. Svipað er raunar að segja um margar aðrar skammstafanir og fangamörk, meðal þeirra þekktustu eru stafirnir I.N.R.I. sem er skammstöfun yfirskriftarinnar á krossinum: Jesús frá Nazaret konungur Gyðinga.



CHI RHO táknið er meðal elztu tákna kirkjunnar. Þetta er skammstöfun orðsins Kristus, sem er ritað þannig á grísku: ΧΡΙΣΤΟΣ. Ótal dæmi eru um þetta tákn úr katakombunum í Róm frá fyrstu öldum kirkjunnar, það er að finna á mynt, lömpum, leirilátum og öðrum gripum, sem fornleifafræðingar hafa dregið fram í dagsljósið. Margar útgáfur eru til af þessu tákni. Hér er það aukið stöfunum alfa og omega sem eru fyrsti og síðasti stafur gríska stafrófsins. Alfa og omega eru tákn Krists, sem nefndur er „alfa og omega, upphafið og endirinn“ í Opinberunarbók Jóhannesar (21,6).



Táknmyndirnar í þessum kafla og á sýningunni eru teiknaðar af Baldvini Björnssyni.



HELGIGRIPUR ÚR ÍSLENZKRI FRUMKRISTNI:

1

Húnn úr bronsi af svonefndum tá-bagli (*dregið af gríska stafnum T = tau*), sem fannst í jörðu á Þingvöllum vorið 1957. Armarnir vindast samhverfi frá miðju og enda í stílfærðum dýrshausum með sterkum einkennum úrnessstíls. Húnn þessi gæti hafa verið af biskupsstaf trúboðsbiskups sem sótti Þingvelli heim á 11. öld, og er hann því elzti helgigripur sem við Íslendingar eigum. (Sjá greinina „Um kór og skip“.)
Þjóðminjasafn Íslands.

FORN KIRKJUKLUKKA FRÁ HÁLSI Í FNJÓSKADAL:

2

Klukka með krónu og birkirambaldi af rómanskri gerð og sennilega elzta kirkjuklukka á landinu, frá því um miðja 12. öld. Guðmundur biskup góði ólst upp á Hálsi, og gætu slög þessarar klukku hafa hljómað við eyrum hans.
Þjóðminjasafn Íslands.

GOTNESKUR KALEIKUR OG PATÍNA FRÁ ODDAKIRKJU Á RANGÁRVÖLLUM:

3

Skreyttur silfurkaleikur með patínu frá því um 1300 í hreinum gotneskum stíl. Á stéttina eru grafnar myndir dýrlinga. Mun hann hafa verið í Oddakirkju æ síðan og er nú þaðan fenginn.

KRISTUR OG TÓLF POSTULAR ÚR ÞINGEYRAKIRKJU Í HÚNAÞINGI:

4

Í Fornleifaskýrslu frá 1817 er myndum þessum lýst, þar sem þær standa á kórbita Þingeyrakirkju. Segir þar, að Kristur og postularnir séu „allir í tvöföldum klæðnaði síðum, ýmislega litum, berhöfðaðir, berfættir og berhálsaðir. . . Bilæti þessi öll eru meistaralega tilbúin og lítt skemmd ennú.“

Undir lok síðustu aldar keypti Jón Vídalín konsúll allar myndirnar úr kirkjunni, lét taka af þeim litina, bæsa þær og lakka. 1908 gaf hann Þjóðminjasafni stytturnar, ásamt öðrum gripum (*Vídalínssafni*), og eru þær þar í því ásigkomulagi. Nú hefur frú Hulda Stefánsdóttir, sem löngum hefur sýnt Þingeyrakirkju mikla rækt, gengið fyrir því, að skornar yrðu út nýjar myndir eftir frummyndunum, og vann Sveinn Ólafsson myndskeri það verk. Þótt ekki væri vitað hvernig litir þeirra hefðu upphaflega verið, þótti samt rétt að mála þær, og var þar farið eftir máluðum postulamyndum frá svipuðum tíma. Það verk vann Baldur Edwins listmálari.

Að sýningu þessari lokinni verða Kristur og postularnir fluttir heim í kirkju sína á Þingeyrum, og mun röð þeirra standa þar fremst á sönglofti.

Hér er því sjnt merkilegt dæmi um endurgerð gamalla gripa og endurheimt til upphaflega heimkynna.

OBLÁTUDÓSIR ÚR BESSASTAÐAKIRKJU EFTIR SIGURÐ ÞORSTEINSSON GULLSMÍÐ:

5

Óskjur þessar, sem hafðar eru undir oblátuna, létu þau Olafur Stephensen stiftamtmaður og Sigríður kona hans smíða og gáfu Bessastaðakirkju fyrir legstað foreldra hennar, Magnúsar Gíslasonar amtmanns og Þórunnar konu hans. Smíðurinn, sem þá þótti einn listhagasti gullsmíður í Danmörku, var Sigurður Þorsteinsson frá Ketilsstöðum á Völlum (*fæddur á Skríðuklaustri 1714*), sem um langt skeið var öldurmaður gullsmíðagildis Kaupmannahafnar. Á óskjulokið er grafið: „Tillagt Bessastada Kyrkiu af Amtmanne Olave Stephensyni og Fru Sigríde Magnúsdóttur Fyrer Legstad þeirra Foreldra sáluga Amtmanns Magnúsar Gíslasonar og Frur Þórunnar Guðmundsdóttur samt þeirra tveggja Dætra Ao 1774.“

Jón Vídalín konsúl keypti óskjur þessar úr Bessastaðakirkju (!) og lét þær síðar fylgja gripum sínum til Þjóðminjasafnins (*Vídalínssafns*). Af þessu varð allmikill kurr, svo Jón lét smíða eftirmynd þeirra og afhenti Bessastaðakirkju í staðinn. Er það eftirgerðin sem hér er sýnd, og er það enn eitt dæmi um það, hversu koma megi brotthorfnum kirkjugripum til síns rétta heima.

KOPARSTIKUR FRÁ BESSASTÖÐUM – SÁLU- EÐA YFIRBÓTAGJÖF?

6

Á altari Bessastaðakirkju standa tveir miklir koparstjakar, sem tengjast íslenzkri ástar- og harmsögu á sérkennilegan hátt. Norsk stúlka, Appolónía Swartzkopf (*„Hrafnhetta“*) taldi Niels Fuhrmann, amtmann á Bessastöðum, hafa brugðið við sig eiginorði, og kom hún hingað upp til þess að leita réttar síns. Á vegum Fuhrmanns voru á Bessastöðum mæðgur tvær danskur, Katrín Holm og Karen dóttir hennar, og lögðu þær þegar mikla fæð á Appolóníu. Andaðist Appolónía um jónsmessuleytið árið 1724, og þótti ekki allt grunlaust um hlutdeild þeirra mæðgna, einkum Katrínar, í dauða hennar, þótti ekkert sannaðist við yfirheyrslur.

Áður en Katrín Hólm andaðist, réttum tíu árum eftir hinn svíplega dauða Appolóníu, lét hún smíða stjaka þessa og grafa á latneska tileinkun, sjálfri sér til sáluhjálpar – eða yfirbótar, og endar hún á orðunum: „Donavit Catharina Holmia Año 1734.“

Fengið að láni úr Bessastaðakirkju.

ALTARISTAFLA EFTIR ÁMUNDA SMÍÐ ÚR KELDNAKIRKJU Á RANGÁRVÖLLUM:

7

Töflu þessa, með íburðarmiklum ramma og mynd kvöldmáltíðarinnar, skar og málaði Ámundi smíður Jónsson (1738-1805) handa Keldnakirkju á Rangárvöllum árið 1792, og kostaði hún 24 ríkisdali og 22 skíldinga. Ekki hefur Ámundi smíður fyllilega treyst því að prestur héldi ungdómnum vel vakandi á löngum messum, og því býr hann til þá dægurvöl, að mála ártal töflunnar utarlega á rammann til vinstri með þessum sérkennilega hætti: 448 + 448 + 448 + 448 (*p.e.* 1792). Þótt þessi mikla og vandaða tafla Ámunda sé nú í Keldnakirkju, og fengin að láni þaðan, hefur hún víða





flandrað, ekki síður en þjóðhaginn sjálfur, og verið bæði í Hálskirkju í Djúpárhreppi og í Þykkvabæjarkirkju, unz hún rataði að lokum heim aftur.

Breyting:

Þegar til kom, þótti ekki ráðlegt að losa ofangreinda töflu af kórþili Keldnakirkju, og er því í staðinn sýnd önnur stór tafla eftir Ámunda úr Oddakirkju á Rangárvöllum, máluð 1783. Töflu þessa lét Árni Þórarinnsson, síðar Hólabiskup, gera handa Oddakirkju. Hún hefur síðar verið yfirdregin með bleikri málningu.

Taflan er fengin að láni úr Þjóðminjasafni Íslands.

LISTILEGA ÚTSKORINN SKÍRNARFONTUR ÚR ODDAKIRKJU Á RANGÁRVÖLLUM:

8 Í Oddakirkju á Rangárvöllum er mjög óvenjulegur skírnarfontur í rókokóstíl eftir Ámunda smíð Jónsson, gerður árið 1804. Undirstykkið stendur á íþjúgum fótum, en gagnskorinn hjálmur er yfir, og efst á honum mynd heilags anda í dúfulíki. Umhverfis hjálmbhrúnina er þessi áletrun: „Færed ut um allan heiminn og kiened aullum þiodum og skyred þær i Nafne Faudurs og Sonar og Anda heilags.“

Fengið að láni úr Oddakirkju.

ÚTIMUNDLAUG FRÁ KÁLFATJARNARKIRKJU Á VATNSLEYSUSTRÖND:

9 Á miðöldum var það mjög til síðs, að steinhöggvar bollar með vigðu vatni væru utan kirkjudyra, svo kirkjufólk gæti sýnt sig áður en það træði fótum á hið helga gólf. Sjálfsgætt hafa slíkar mundlaugar einnig verið við íslenskar kirkjur, en eru nú sem næst allar glataðar. Rétt innan við sáuhliðið á Kálfatjarnarkirkju er skál höggvin í 60 sm, háan stein, sem augljóslega er gömul útimundlaug, og er hún höfð hér á sýningunni, og í henni vigt vatn.

LETURSKRAUT ÓFEIGS Í HEIDARBÆ:

10 Ófeigur Jónsson, oftast kenndur við Heiðarbæ í Þingvallasveit, þar sem hann bjó lengst af (1820-1836), var annalaður smíður og skrautmálari. Meðal annars skreytti hann kirkjur, málaði altarisstöfur (en tvær þeirra eru í Þjóðminjasafni, ein í Úlfjótuvatnskirkju og ein í Þingvallakirkju, endurheimt þangað frá Isle of Wight árið 1974) og málaði ýmisskonar áletranir á minningarspjöld. Stafagerð hans er sérkennilegt gotneskt „settletur“ og mjög áferðarfalllegt.

Hér á sýningunni eru tvö slík verk Ófeigs. Er annað söngtafla úr Búrfellskirkju í Grímsnesi, en á þeim bæ fæddist Ófeigur árið 1770. Hitt er grafskrift sem hann gerði yfir sjálfan sig, og mun hann að líkindum einnig hafa ort versió sem á það er málað. Hann var jarðsettur að Mosfellskirkju í Mosfellssveit, en síðustu ár sín bjó hann á Suður-Reykjum og lézt þar árið 1834. Taflan var því sett í Mosfellskirkju, en er hún var lögð niður og Lágafellskirkja byggð, 1889, fór spjaldið þangað, en var þó ekki haft uppi. Með endurbyggingu Mosfellskirkju, fór það aftur til síns heima og hefur nú virðulegan stað í forkirkjunni.

Grafskrift Ófeigs Jónssonar um sjálfan sig hljóðar svo:

Hier í er lagt mitt lidid hold,
leggja sem skal í jarðar mold,
Sálinn til hæða hafin er,
í Herrans skaut hvar aller vier,
einglum guds og útvöldum hjá,
upp vaktir skulum vegsemd tíá
einum gude um árenn laung
eilífan halda Dýrdar saung.

Ófeigur Jóns son.

FJALLRÆÐAN Á ÁLFABORGinni:

Sumarið 1914, meðan Jóhannes S. Kjarval var enn við nám í konungsins lagulistaskóla í Kaupmannahöfn, vitjaði hann æskuslóða sinna á Borgarfirði eystra. Nokkru áður höfðu konur í Desjamýrarsókn bundizt samtökum um að biðja þennan upprennandi listamann að mála altarástöflu í Bakkagerðskirkju, sem var ferminarkirkja hans sjálfs. Kjarval fékk minni stofuna í barnaskóla þorpsins til afnota, en konurnar sáu honum til skiptis fyrir læði og ræstingu.

Tafla sú sem Kjarval málaði og enn er yfir altari Bakkagerðskirkju – en er nú hér á sýningunni – er í senn ákaflega fögur og frumleg. Kristur, ungur og rauðskeggjaður maður, stendur uppi á Álfaborginni og talar til fólksins, sem er dreift um kletta og grundir, en Dyrhjöllin risa upp sóllýst að baki hans.

Sú saga gengur þar eystra, að þáverandi biskupi Íslands hafði óað við svo óklassískum alþýðleika sem myndin er, og veigrað sér við að vigja hana. En hún er samt að fullu vigð, fyrir eigin kraft sinn og fegurð, en ekki sízt fyrir þá elsku sem kirkjugestir í Bakkagerði hafa sýnt þessu djásni sínu æ síðan.

TAFLAN SAMÚELS:

Þegar Selárdalskirkja í V.-Ísafjarðarsýslu nálgast 100 ára aldur, 1961, fór fram gagngerð viðgerð á henni og hún endurvígð. Gamall maður á staðnum, Samúel Jónsson (1889-1969), sem lengi hafði fengizt við málverk og ýmsa hagleikssmið, vildi heiðra kirkju sína með nýrri altarástöflu, í stað þeirrar dönsku sem í kirkjunni var, frá 1752. Málaði hann því nýja altarástöflu og skar út um hana með sjálfskeiðungi skrautlegan ramma. En þegar til kom, var tafla hans ekki þegin. Gerði hann sér þá litið fyrir í sárindum sínum og byggði með eigin höndum aðra kirkju, þar sem tafla hans fékk sinn heiðursstað. Þar sem kirkja sú var óupphituð – og ónotuð raunar –, fór taflan mjög illa og lá undir algerum skemmdum, þar til Hannibal Valdemarsson bóndi í Selárdal tók hana úr kirkjurústinni og færði hana Listasafni Alþýðusambands Íslands.

Sjálfur lýsir Samúel töflu sinni þannig (í bréfi til Björns Th. Björnssonar 19/8 1958): „Platan er 2 krossviðarplötur birkki 4 millim. að þíkt. Stærðin er 130 sem. á kant. Milli er 1 tomnu þíkk grind úr góðri furu og þær limdar



og negldar á hana með finum látúnssaum og er bakplatan oliuborin. Grundin á többblunni er máluð rauðbrún. Enn grundin í kringum mindirnar er himinblá. Útskurður sem er allur gerður með hnif er úr mahonivið og rauðbirkki og slétu stoðirnar úr lind, allur útskurður er bronsaður nema ist í kringum rósin er máluð hvít og tálguð úr rauðviðar rót. Ártalið er ósett á en á að vera 1956. Læt það vera undir litlu bogonum beggamelin við letrið neðst."

Með altarisstöflu Samúels Jónssonar í Selárdal (*Brautarholti*) er sýnd ljósmynd af kirkju þeirri er hann reisti yfir töflu sína.

KLUKKA MOSFELLINGA:

13

Litil og forn klukka úr Mosfellskirkju í Mosfellssveit (*eða úr sáluhlíði*), sú hin sama sem kemur við sögu í Innansveitarkroniku Halldórs Laxness. Þegar Mosfellskirkja var lögð af, héldu Hrisbrúingar klukku þessari og létu ekki lausa við Lágafellskirkju. Það var ekki fyrr en Ólafur á Hrisbrú gróf Finnbjörgu í Mosfellskirkjugarði, að klukkan var borin út og henni hringt, rambaldslausri, í sáluhlíðinu.

Við endurbyggingu kirkju á Mosfelli, endurheimti kirkjan þennan forna grip sinn, og er nú klukku þessari jafnan hringt við hverja messu á Mosfelli, þar sem hún hangir í gálga í skipinu. Svo sagði dr. Róbert A. Ottósson, að fáar klukkur, ef nokkur, á landinu hefðu hreinni hljóð.

ALTARISKLÆÐI ÚR BERUFJARÐARKIRKJU FRÁ 1684:

14

Altarisklæði þetta, sem er mjög frumstætt, en engu að síður fallegt verk, gaf Jón sýslumaður Þorláksson (*er síðar nefndi sig Thorlacius*) og kona hans Berufjarðarkirkju árið 1684. Á því er krossfestingamynd Krists, ásamt Maríu og Jóhannesi, og áletrunin INRI fyrir ofan, saumuð með einföldum útlinum og ófylltum flötum.

Neðst á krosstrénu eru fangamörk gefendanna, ITS og SHD (*þ.e. Jón Thorláks Son og Sesselja Hallgríms Dóttir*), en ártalið beggja vegna, og undir: BERVF: K: A: (*Berufjarðarkirkja*). Efst, til beggja handa, eru síðan stjörnur eða róstr (*sól og máni?*).

Fengið að láni úr Berufjarðarkirkju.

ALTARISKLÆÐI OG HÖKULL FRÁ STAÐ Í SÚGANDAFIRÐI:

15

Altarisklæðið er hvítt og mjög finlega útsaumað, með krossfestingarmynd í miðið, en englahöfði yfir og öðru skrauti um kring. Úr sömu kirkju er hókull frá árinu 1692, óvenjulega gamall og merkilegur gripur, með ásaumuðum silkikrossi, sem borinn hefur verið af Staðarprestum um nær þriggja alda skeið.

Fengið að láni úr Staðarkirkju í Súgandafirði.

„FJALLRÆÐA“ ÁSGRÍMS Í STÓRA-NÚPSKIRKJU:

16

Ásgrimur Jónsson kom í fyrsta sinn að Stóra-Núpi í Gnúpverjahreppi árið 1903, en síðan dvaldist hann þar hjá síra Valdimar Briem lengur eða skemur

í mörg sumur. Árið 1908 var hann beðinn að mála altarástöflu í kirkjunni þar, en verkefnið vaðfist lengi fyrir honum, og það var ekki fyrr en vorið 1912 sem hann lauk því. Síðan hefur tafla þessi, „Fjallræðan“, verið í Stóra-Núpskirkju og er fengin að láni þaðan á sýningu þessa.

ALTARISTAFLA ÚR GRÍMSTUNGUKIRKJU:

17

Hallgrímur Jónsson (1717-1785), er síðast var og starfaði að Upsum á Upsaströnd, og Jón sonur hans, kenndur við Kasthvammi í Laxárdal (1739-1808), voru einhverjir mikilvirkustu málarar norðanlands á 18. öld. Hallgrímur er dæmigerður almúgamálari, sem vinnur af hjartans lyst og trúarlegri einlægni (sjá töflu eftir hann frá Rip í Hegranesi í viðgerðadeild Ríkharðs H. Hörðals). En þótt Jón sonur hans hafi siglt til náms, gætir þess ótrúlega litid í verkum hans.

Altaristafla sú með mynd Kvöldmáltíðarinnar sem hér er sýnd, var í Grimstungukirkju í Austur-Húnavatnssýslu, en er sú kirkja var lögð af, var hún boðin fól á uppboði. Var uppboð það haldið á Hjallalandi, og þar keypti Jón S. Pálmason á Þingeyrum töfluna. Er hún nú í eigu Guðrúnar arkitekts, dóttur hans, og fengin að láni frá henni.



ALTARISTAFLA MEÐ KROSSFESTINGARMYND FRÁ KLOFA Á LANDI:

18

Tafla þessi, sem er mjög litfögur, er sérkennilegust fyrir hið mikla og flúraða blómsturskraut sem á henni er, bæði á grund Golgata og á vængjunum. Undir krossfestingunni stendur: „Kristur hefur vorum syndum offráð á sínum líkama upp á Trienu so að vier ifrá syndunum deydder lífdum Réttlaetenu, fyrir hvørs Beniar þier erud heilbrigðer vordner. I Pet. 2v 24.“ (þ.e. fjórða alm. bréf Péturs, 2., 24.).

Á öðrum vængnum stendur ártalið 1830 og nafnið Jón Jónsson, þess sem töfluna lét gera. Gizkað hefur verið á, að hún væri eftir Grim Jónsson í Skippholti (1779-1860), en hún mun þó án nokkurs vafa vera eftir Ófeig Jónsson í Helðarbæ. (Sjá um hann á öðrum stað í skránni.)

Taflan er fengin að láni úr Þjóðminjasafni Íslands.



PREDIKUNARSTÓLL SÍRA HJALTA Í VATNSFIRÐI:

19

Sira Hjalti Þorsteinsson í Vatnsfirði við Djúp (1665-1754) var ekki aðeins einn af mestu klerkum sinnar tíðar, heldur og frábær listhagi á skurð jafnt og málverk. Kirkja hans var hið veglegasta guðshús, öll skreytt máluðum myndum innan, og átti marga góða gripi, þótt predikunarstóll þessi sé hið eina sem úr henni hefur varðveitt. Hann er fimmhliða, með útskornum myndum Krists og guðspjallamanna og miklu skrauti í barokkstíl. Öll gerð hans ber jafnt lista- sem hagleiksmanni fagurt vitni. Á spjöldunum efst um kring eru ámaluð orðin: Sælir eru þeir sem heyrja guds ord og varðveita það.

Stóllinn er fengin að láni úr Þjóðminjasafni Íslands.



ENDURGERÐ ALTARISTAFLA FRÁ HRAUNGERÐI: 20

Upphaflega taflan, sem þessi er gerð eftir, var fyrrum í Hjálmskirkju, en þegar sú kirkja var lögð niður, var hún færð í Hraungerðiskirkju í Flóa. Munnmæli hermu, að Hannes biskup Finnsson hefði útvegað töfluna erlendis. Árið 1902 var taflan seild Þjóðminjasafni og önnur sett í staðinn, er mörgum sóknarbörnum þótti sýnu óveglegri og söknuðu hinnar gömlu.

Árið 1939 um vorið voru fengnir til þess myndskerarnir Karl Guðmundsson og Guðmundur Kristjánsson að skera nýja töflu eftir hinni gömlu, og við samanburð er ljóst að hún er skorin af miklum hagleik og nákvæmni. Eyjólfur Eyfells listmálari málaði síðan á hana myndirnar, eftir forsoðni Matthíasar Þórðarsonar Þjóðminjavarðar, og var hún fullgerð komin í Hraungerðiskirkju á hvítasunnu það ár. Tafla þessi er því gott dæmi um endurgerðan grip, sem í senn helgar stað sinn og staðurinn hann.

Taflan er fengin að láni úr Hraungerðiskirkju.

HANDVERK SVEINUNGA SVEINUNGASONAR: 21

Einn af norðlenskum almúgamálurum 19. aldar var Sveinungi Sveinungason (1840-1915), sem lengst af var vinnumaður í Lóni í Kekkuhverfi, ókvæntur og barnlaus. Sveinungi mun aldrei hafa fengið neina tilsoðn, nema litlilega hjá Arngrími Gíslasyni - sem hann taldi meistara sinn -, en þó liggja eftir hann allmörg verk, bæði í kirkjum og á Þjóðminjasafni Íslands. Flestar voru (og eru) töflur hans í kirkjum norðanlands, en á Saurbæ á Kjalarnesi er altariastafla eftir hann, sem sýnir Krist með kaleik hins nýja sáttmála. Er hún máluð eftir erlendri fyrirmynd og mjög lík nokkrum öðrum töflum hans, svo sem í Listasafni Íslands (nr. 451), og í Þjóðminjasafni (nr. 6845).

Framan á töflunni stendur: „Gefin til Saurbæar kirkju af Th. O. S.“ (Þórði Ólafssyni bónda á Saurbæ?) og ártalið „1836“. Alettranir þessar virðast eldri en myndin sjálf, og hafa sennilega staðið á gamalli töflu, sem Sveinungi hefur málað yfir. Ofan á ramma stendur: „1892 Malet.“

„EINHÝRNINGSHORN“: 22

Ein af furðuskepnunum miðalda, sem oft er sýnd á listaverkum, var einhyrningurinn. Hann líktist helzt hesti, en miklu smærri og mjallhvítur, með langi snúð horn fram úr krúnunni. Hann hafðist við í skógum, þar sem menn þóttust sjá honum bregða fyrir, en var samt furðu torveiddur. Í listum varð hann að tákni meydóms eða kvenlegs hreinleika, og þar með oft að tákni Mariu meyjar. Í þeirri merkingu er hann oft notaður í trúarlegri list.

Uppruna þessa fallega furðudýrs er að leita í löngum, hvítum og snúnum náhvalstönnum sem dárast suður í lönd frá Grænlandi og Íslandi. Þar sem náhvalstönningin er ævinlega ein og stök, hlaut og dýrið sem slíkt horn bar að vera einhyrnt.

„Einhyrningshorn“ þóttu miklar gersemar á miðöldum og sóttust ríkir frægðarmenn eftir slíkum þingum. Jafnvel Íslendingum var ljóst verðmæti þeirra, svo sem t.d. kemur fram í Árna sögu biskups Þorlákssonar, þar sem slík tönn, á fimmtu alin á lengd, er klluð „gersemi“, og var hún enda hófð til Noregs, að gefa hana konungi.

Nokkrir „einhyrningshorn“ eru til í evrópskum söfnum, og allþing sum, en einna lengst allra mun vera það sem hér er sýnt, úr Náttúrufræðistofnun Íslands.

LEGSTEINN ÚR GARÐAKIRKJU Á ÁLFTANESI: 23

Margir legsteinar í kirkjugarðinum á Görðum eru afburða fögur steinhöggsverk, en ekki er vitað um hver þá hjó. Hér er sýndur einn þeirra, yfir Guðmund Sigurðsson, er lézt árið 1674. Á hvorum enda steinsins fyrir miðju er engilsmynd með útbreiddum vængjum, en sjölaufaróstr sin hvorum megin við myndirnar.

Áletrunin er þessi:

„HIER UNDER HVILER GREPTT/ RAD ERLEGT G/ UDS BARN GUD/ MUNDUR SUGU/ RDSSON LEI/ STIST HIEDAN/ FIRER CHRISTI/ LEGT ANDLAT/ A 75 ARE SINS/ ALLDURS 5 D/ ECEMB ANNO 1674 – ÞEIR/ ENDURKEIPTU/ DROTTINS MU/ NU APTURNUA/ OG TIL SION KOMA.“

LEGSTEINN ÚR KÁLFATJARNARGARÐI Á VATNSLEYSUSTRÖND: 24

Mjög stór og vandaður steinn frá árinu 1669 með valhnút og stundaglasti í miðju. Áletrunin er svolátandi:

„HIER UNDER HVILER/ GREPTRAD ERLEGT G/ UDS BARN EIOLFUR/ IONSSON LOGRIETT/ UMADUR HANS VEG/ FERDAR DAGAR VO/ RU 58 AR SOFNADE/ I GUDE 14 SEPT 1669 - - ÞEIR ERUD GEING/ NER TIL FIALSENS/ ZION OG TIL BORG/ AR GUDS LIFANDA/ TIL HIMNESKRAR IE/ RUSALEM HEB 12.“

LEGSTEINN ÚR ÞINGVALLAKIRKJUGARÐI: 25

Legsteinn þessi, sem tekinn er upp úr Þingvallakirkjugarði, er frá árinu 1676 og er yfir séra Þórð Þorleifsson, en hann var bróðursonur Brynjólfs biskups Sveinssonar, og hafði hann áður þjónað Mosfelli í Grimsnesi. Áletrun steinsins er þannig:

„HIER HVILER/ GREPTRADUR/ GUDHRÆDDU/ R ERLEGUR OG/ ÆTTGAUFUGUR/ GUDS OG HANS/ ORDS MENARE/ THORDUR TH/ ORLEIFSSON BLESSUD MINI/ NG HANS AR/ ATAL 44 LIC/ KTADE MEDS/ I GRE 22 NOV ANNO 1676.“

TRÚARLEGAR MYNDIR ÚR FORNUM HANDRITUM: 26

- a) Fall Ólafs konungs helga. Úr Flateyjarbók.
- b) Skirn. Úr AM 350, fol.
- c) Ólafur helgi. Úr AM 135, 4to.
- d) Biskup. Úr AM 135, 4to.
- e) Drottinn allsherjar. Úr AM 227, 4to.
- f) Abraham hyggst fórna syni sínum. Úr AM 227, fol.
- g) Jóhannes skirari með guðs lamb. Úr AM 233a, fol.
- h) Vigsla Nikulásar biskups. Úr perg. 4to nr. 16 Konungsbókhlöðu, Stokkhólmi.

l) Undraverk heilags Nikulásar. Úr perg. 4to nr. 16 Konungsbókhlöðu, Stokkhólmi.

j) Samson og ljónið. Úr AM 673a III, 4to.

k) Jakob postulí. Úr Skarðsbók postulasagna.

Ljósmyndirnar eru fengnar að láni frá Stofnun Árna Magnússonar.

SKÁPALTARI ÚR FLATEYJARKIRKJU Á BREIÐAFIRÐI: 27

Altari þetta, úr Flateyjarkirkju á Breiðafirði, er með ártalinu 1742. Á því eru tvær hurðir með gagnskornu verki. Samkvæmt kirkjuskrá Matthíasar Þórðarsonar fyrrum Þjóðminjavarðar „var það áður með grænum og rauðum litum, og jafnvel fleiri, en er brúnt nú“.

Fengið að láni úr Þjóðminjasafni Íslands.

KRISTUR OG BERSYNDUGA KONAN: 28

Þórarinn B. Þorláksson (1867-1924) málaði allmargar altarismyndir handa íslenskum kirkjum, í sínum heiða og blábláta stíl.

Töflu þá sem hér er sýnd, „Kristur og bersynduga konan“, með íslensku landslagi að baki, málaði hann handa Þingmúlakirkju í Skriðdal árið 1916, og er hún fengin þaðan að láni á sýninguna.

KRISTSLÍKNESKI

EFTIR RÍKHARÐ JÓNSSON (1888-1977): 29

Hæð 230 sm. Gert fyrir Bessastaðakirkju, hefur verið þar frá tíð Sveins Björnssonar, forseta.

Ríkharður Jónsson hefur gert fjölmarga gript fyrir íslenskar kirkjur.



SÝNINGARSKRÁ

101. ARNI PÁLL (*f. 1950*)
MAGNÚS KJARTANSSON (*f. 1949*)
Barnstrú
1983
Uppstoppuð kind, tré, gúmmí og band.
102. ÁSDÍS SIGURDÓRSDÓTTIR (*f. 1954*)
Draumur Jakobs I
1983
*Málað sáldþrykk 105x75.**
103. ÁSDÍS SIGURDÓRSDÓTTIR (*f. 1954*)
Draumur Jakobs II
1983
*Málað sáldþrykk 105x75.**
104. ÁSGERÐUR BÚADÓTTIR (*f. 1920*)
Án titils
1983
*Vefskissa (indigólltað band) 40x35 og vinnuteikning, túss og pappír.**
105. BALTASAR SAMPER (*f. 1938*)
Frumdrög að freskómynd í Viðistaðakirkju í Hafnarfirði. (1:10)
1982-83
Blönduð tækni. 5 hlutar 93x140, 130, 130, 77, 77 og teikning (1:1). Freska, heildarstærð ca. 200 fermetrar. Áætluð fullvinnsla 1984. Myndefnið fjallar um Sælubodn.
106. BENEDIKT GUNNARSSON (*f. 1929*)
Þróun hugmynda að steindum gluggum í Þykkvabæjarkirkju
1981
Ljósmyndir af verkinu og tvær tillögur í fullri stærð. Auk þess eru ljósmyndir af steindum gluggum í Keflavíkirkirkju ásamt einni stækkun.
107. BJARNI GUÐJÓNSSON (*f. 1906*)
Ónefnt
1964
*Olía á striga 77x97.**
108. BJARNI GUÐJÓNSSON (*f. 1906*)
... og Guð skapar enn.
1973
*Olía á striga 78x98.**
109. BJARNI GUÐJÓNSSON (*f. 1906*)
Eva fyrir syndafallið
1977
*Olía á striga 82x102.**
110. BJARNI H. ÞÓRARINSSON (*f. 1947*)
Telkn
1982-83
*Olía á striga 200x400. Notuð eru tvenns konar tákn: regnboginn, tákn fríðar og satta, og eldingin, tákn tortímíngartinnar. Myndin er eins konar spádómur eða fyrirboði, þar sem nýtt afl kemur til sögunnar. Það er afl konunnar, tvíefldrar í óþekktri framtíð.**
111. BJÖRG ATLADÓTTIR (*f. 1942*)
„Þú stýrir vorsins veldi“ (Ég kveikti á kertum mínum eftir Davíð Stefánsson)
1983
*Olíulittr á hörstriga 200x200.**
112. BJÖRGVIN B. SVAVARSSON (*f. 1944*)
Skírnarskál
Í vinnslu
Messing. Drifid verk, þvermál 49 sm. Eftirmynd af skírnarskál frá Kálfafellskirkju, nú í eigu Þjóðminjasafnins. Hálfunnin. Eftirtalin verkfært fylgja skálinni: drifhamar, 26 þúnslar í messingbæuk, bíkkúla og sanddýna.
113. BJÖRGVIN B. SVAVARSSON (*f. 1944*)
Reka
1981
Messing og hnota. Hæð 72. Byggt upp af gotneska oddboganum og stuðlabergsforminu. Eign Hallgrímskirkju.

114. BJÖRGVIN B. SVAVARSSON (f. 1944)
Altarisstjakar
1979
Messing. Hæð 29.
Stjakarnir eru hannaðir fyrir Kópavogskirkju, þar er góð lýsing bak við stjakana, sem kemur hinum opnu formum vel til skilla.
115. BOLLI GÚSTAVSSON (f. 1935)
Te Deum
1962-83
Teikningar, þrjár skreytingar og átta myndir unnar út frá dýrðarséngnum Te Deum. Nótenskriðin var unnin fyrir dr. Róbert A. Ottósson en skreytingunum var bætt við síðar.
116. BRAGI ÁSGEIRSSON (f. 1931)
Augnaráðið
1982
*Blönduð tækni 40x40.**
117. BRAGI ÁSGEIRSSON (f. 1931)
Þú vinviður eini
1983
*Blönduð tækni 146x146.**
118. BRYNHILDUR ÓSK GÍSLADÓTTIR (f. 1944)
Pálmasunnudagur
1982-83
*Relief, pappír o.fl. 80x87.**
119. BRYNHILDUR ÓSK GÍSLADÓTTIR (f. 1944)
Krossfestingin
1982-83
*Relief, pappír o.fl. 80x87.**
120. BRYNHILDUR ÓSK GÍSLADÓTTIR (f. 1944)
„Veistu að vonin er til“ (P.G.) I
1982-83
*Olía á striga 140x115.**
121. BRYNHILDUR ÓSK GÍSLADÓTTIR (f. 1944)
„Veistu að vonin er til“ (P.G.) II
1982-83
*Olía á striga 140x115.**
122. EDDA ÓSKARSDÓTTIR (f. 1938)
Altarisbúnaður: Altarismynd, altarisbrik, skirnarskál
1983
*Keramík - steinleir um 200x200. Frumdrög: Tillaga að stærra verki.**
123. EINAR HÁKONARSON (f. 1945)
Á Valhúsahæð
1982
Olía á striga 200x140. Í elgu Listasafns Háskóla Íslands.
124. EINAR HÁKONARSON (f. 1945)
Bæn
1983
*Olía á striga 200x140.**
125. EINAR HÁKONARSON (f. 1945)
Pálmasunnudagur
1982
*Olía á striga 200x140.**
126. GÍSLI SIGURÐSSON (f. 1930)
„Þér hafð gjört það að ræningjabæli“
1982-83
*Óliullttr á segldúk 235x133. Mótiflór er: Kristur rekur víxlarana út úr helgidóminum, heimfært uppá nútímann.**
127. GRETA BJÖRNSSON (f. 1908)
Vinnuteikningar útfærðar í Sel-fosskirkju.
1954
Kol á pappír og bljantur 220x120. Var útfært sem kalkmálverk 1954-55
128. GUÐMUNDUR ÁRMANN SIGURJÓNS-SON (f. 1944)
Krossfesting
1983
*Olía á striga, 100x30, 120x50, 100x30.**

129. GUÐRÚN MARINÓSDÓTTIR (f. 1935)
Kross II
1983
*Teikning. Kartón 50x35. Fullunnid 200. Endanlegri útfærslu er gert ráð fyrir kopargrind, bómull og ull, málningu og gipst.**
130. GUÐRÚN MARINÓSDÓTTIR (f. 1935)
Kross III
1983
*Kartón 50x35. Ull, hrosshár og bómullargarn. Endanleg útfærsla, hugsuð sem altaris-kross.**
131. GUÐRÚN MARINÓSDÓTTIR (f. 1935)
Kross I
1983
*Kartón 60x45. Fullunnin 200. Ull, hrosshár og bómullargarn. Endanleg útfærsla, hugsuð sem altariskross.**
132. GUÐRÚN VIGFÚSDÓTTIR (f. 1921)
Hökull og stóla
1983
*Handofid, með spjaldofnum bordum eftir Philippe Ricart.**
133. GUÐRÚN VIGFÚSDÓTTIR (f. 1921)
Hökull og stóla
1983
*Handofid.**
134. GUÐRÚN VIGFÚSDÓTTIR (f. 1921)
Hökull með stólu, hulstri, hjúp og altarisklæði
1983
*Handofid.**
135. GUÐRÚN VIGFÚSDÓTTIR (f. 1921)
Hökull með stólu,
1983
*Handofid.**
136. GUNNAR ÖRN GUNNARSSON (f. 1946)
Kristur allra tíma handtekinn
1983
*Akryllittir á striga 115x150.**
137. GUNNAR ÖRN GUNNARSSON (f. 1946)
Bróðurkærleikur
1983
*Akryllittir á striga 110x120.**
138. GUNNSTEINN GÍSLASON (f. 1946)
Lífsleit
1983
Múrrista 100x100. Smækkað sjnishorn af frumdrögum.
139. GUNNSTEINN GÍSLASON (f. 1946)
Lífsleit
1983
Trélíkan af kirkju Fella- og Hólasóknar 40x80x79. Dæmi um veggskreytingu í múrristu (sgraffito) í kirkju Fella- og Hólasóknar, Reykjavík.
140. GUNNSTEINN GÍSLASON (f. 1946)
Lífsleit
1983
Vatnslittir á pappír 78x55. Dæmi um veggskreytingu í múrristu (sgraffito) í kirkju Fella- og Hólasóknar, Reykjavík.
141. GUNNSTEINN GÍSLASON (f. 1946)
Herra bjarga þú mér!
1983
Vatnslittir á pappír 60x60. Tillögur að veggskreytingu í múrristu (sgraffito) í Þorlákshöfn (3x7 m)
142. GUNNSTEINN GÍSLASON (f. 1946)
Herra bjarga þú mér!
1983
Trélíkan af Þorlákskirkju 1:30; 34x50x100. Tillögur að veggskreytingu í múrristu (sgraffito) í Þorlákskirkju í Þorlákshöfn (300x700)
143. GUNNSTEINN GÍSLASON (f. 1946)
Herra bjarga þú mér!
1983
Múrrista 80x100. Tillögur að veggskreytingu í múrristu (sgraffito) í Þorlákshöfn (300x700) Smækkað sjnishorn af frumdrögum.

144. HALLDÓR KRISTINSSON (f. 1931)
Oblátuskál
1983
925 S með þremur islenzkum steinum.
*Undirstaða tré. Hæð 24, breidd 12. Fyrirhug-
uð undirstaða úr grásteini.**
145. HALLSTEINN SIGURÐSSON (f. 1945)
Rauður skírnarfontur
1982
*Járn 100×50×55.**
Skálinn er eftir Jóninu Guðnadóttur.
146. HALLSTEINN SIGURÐSSON (f. 1945)
Adam og Eva
1982
*Ál 75×40×55.**
147. HALLSTEINN SIGURÐSSON (f. 1945)
Kórmynd
1982
Járn 105×56.
*Tillaga að altartstöflu fyrir Kópavogskirkju
(stærð óákveðin).*
148. HELGI ÞORGILS FRÍÐJÓNSSON (f. 1953)
Kornguðinn
1980-82
*Oliulitir á striga 120×150.**
149. HELGI ÞORGILS FRÍÐJÓNSSON (f. 1953)
Gull Kristur - tileinkað Gauguin
1982
*Vatnslitir á pappír 29,5×41,5.**
150. HELGI ÞORGILS FRÍÐJÓNSSON (f. 1953)
Engillinn kemur
1982
*Vatnslitir á pappír 43×30.**
151. HELGI GÍSLASON (f. 1947)
Róðukross
1983
Vax 100×60×45.
*Forvitinna undir bronssteypu**
152. HILDUR HÁKONARDÓTTIR (f. 1938)
Sköpunin
1983
*Vefnaður og ljósmyndir. 4 vefnaðir, hver
95×160 og 7 ljósmyndir.**
*Frummyndirnar að þessum kynjadyrum úr
heitni sköpunarinnar voru gerðar í forgengt-
legt efni og aðeins ljósmyndin festi þau
augnablik, sem þær lifðu, eins og minningin
ein lifir ímyndunina.*
153. HILMAR EINARSSON (f. 1949)
Viðgerð á prenti og pappír
a) *Ein Kyrtiu Ordinantia. Hoolum 1635.*
Í eigu Landsbókasafns Íslands.
b) *Graduale. Hoolum 1765.*
Í eigu Landsbókasafns Íslands.
c) *Paradisar Likell. Skalhollte 1686.*
Í eigu Landsbókasafns Íslands.
d) *Calendartum Perpetuum. Skalhollte 1692.*
Christelig Bæna ldkun. Skalhollte 1692.
Í eigu Þjóðminjasafns Íslands.
e) *Kaupmálalabréf o.fl. 1693-1734; með hendi
séra Jóns Halldórssonar í Hítardal.*
Í eigu Þjóðskjalasafns Íslands.
f) *Lithografía, prentuð í Neu-Ruppin í Branden-
burg um 1860.*
Í eigu Þjóðminjasafns Íslands.
g) *Tittilsíða guðfræðiritis frá 18. öld.*
Í eigu Landsbókasafns Íslands.
h) *Skálholtsprent; 1689. Einkaeign.*
154. HÓLMFRÍÐUR ÁRNADÓTTIR (f. 1930)
Altarisklæði og dúkar; unnið fyrir Fri-
kirkjuna í Reykjavík
1983
*Altarisklæði unnið úr mohairþræði úr geltar-
ull, munstur handofnum vírbordum
105×320. Dúkar 95×550 og fjórir smádukar
ofnir úr silki. Elín Björnsdóttir of.*
155. HÓLMFRÍÐUR ÁRNADÓTTIR (f. 1930)
Hökull
1983
*Silki og bómull. Elín Björnsdóttir of.**
156. HÓLMFRÍÐUR ÁRNADÓTTIR (f. 1930)
Hökull
1983
*Silki og bómull. Elín Björnsdóttir of.**

157. HÓLMFRÍÐUR ÁRNADÓTTIR (f. 1930)
Minning. Ofið raðverk í þremur hlutum
1983
*Silki og hör 88×130 (hvert verk).**
158. HÖRÐUR ÁGÚSTSSON (f. 1922)
Myndflokkur um Mannssoninn: a)
Boðun lífs b) Fæðingarhátíð c) Skirsla d)
Fagnaðarerindi e) Píslarvætti f) Mariu-
bæn
1972-73
*Oliullttr á striga 105×85.
Eigandi: Listasafn alþýðu.*
159. INGIBJÓRG STYRGERÐUR HARALDS-
DÓTTIR (f. 1948)
Altarisklæði, hökull
1981
Handofnið ullarband. Vinnutekningar.
160. INGÓLFUR ARNARSON (f. 1956)
Nafnlaust
1980
*Ijósmynd og blýantstekningar, 34 einingar,
hver 14×11.**
161. JENS GUÐJÓNSSON (f. 1920)
Kross
1982
*Eir og kristall 49×26.**
162. JENS GUÐJÓNSSON (f. 1920)
Maður og kross
1983
*Eir og grástetnn 104×65.**
163. JENS GUÐJÓNSSON (f. 1920)
Kertastjaki
1982
*Eir og gler 58,5×21.**
164. JÓHANNES GEIR (f. 1927)
Götupredikari
1967
Oliullttr á striga 120×125.
165. JÓHANNES GEIR (f. 1927)
Jarðarför á Króknum
1963
Oliullttr á striga 115×95.
166. JÓN ÁGÚSTSSON (f. 1953)
Kristur
1982
*Oliukrit 58×45.**
167. JÓN E. GUÐMUNDSSON (f. 1915)
Stjarnan í austri
1982-83
*Brúðurnar eru skornar úr birki og mahoní,
og með stjórnækjum úr furu. Brúðuhæð 50
sm.*
168. JÓN SNORRI SIGURÐSSON (f. 1950)
Kross
1983
*Kopar, gler og stál 225×125.**
169. JÓN SNORRI SIGURÐSSON (f. 1950)
Skírnarfontur
1983
*Kopar 93×45.**
170. JÓN SNORRI SIGURÐSSON (f. 1950)
Silfurbúin Biblíá skinnbundin
1983
*Silfur og blágrýttisstetnn 22,5×15.**
171. JÓN SNORRI SIGURÐSSON (f. 1950)
Silfurbúin biblíá skinnbundin
1983
*Silfur og íslenzkur ópál-kvarts
22,5×15.**
172. JÓN SNORRI SIGURÐSSON (f. 1950)
Silfurbúin biblíá skinnbundin
1983
*Silfur 22,5×15.**
173. JÖRUNÐUR PÁLSSON (f. 1913)
Gott og illt
1956
*Japönsk kritt og túss á pappír. Tillaga í
samkeppni um glerglugga í Skálholtskirkju*

174. KATRÍN H. ÁGÚSTSDÓTTIR (f. 1939)
Hökull með stólu og kaleiksdúk I
1982
Batík á bómull.
Samverkamaður Katrínar er eiginmaður hennar Stefán Halldórsson.*
175. KATRÍN H. ÁGÚSTSDÓTTIR (f. 1939)
Kórbúningur I
1983
Batík á bómull.
Kjól fyrir konur. Skálindi fyrir herra. Notaðir eru litir kirkjuársins. Samverkamaður Katrínar er eiginmaður hennar Stefán Halldórsson.*
176. KATRÍN H. ÁGÚSTSDÓTTIR (f. 1939)
Kórkjolar fyrir Langholtskirkjukór
1981
Batík á bómull.
Kjólarnir eru tvískiptir. Samverkamaður Katrínar er eiginmaður hennar Stefán Halldórsson.
177. KATRÍN H. ÁGÚSTSDÓTTIR (f. 1939)
Þrír þættir
1983
Teikning á silki 75x158.*
178. KRISTINN G. HARÐARSON (f. 1955)
Án titils
1978-79
Svartkrít á pappa, 25 einingar, hver 40x40.*
179. KRISTÍN HJALTADÓTTIR (f. 1943)
Fermingarkyrtil og kórkyrtill
1983
Terylene og bómull.
Vélsaumað á saumastofu Öryrkjabandalags Íslands.
180. KRISTÍN JÓNSDÓTTIR (f. 1933)
Kross
1983
Blönduð tækni 58x75,5. Frumdrög að krossi í kór. Krossinn hugsaður fyrir ofan altart í kirkju eða kapellu. Hann á að vera úr þykku, voðfellið efni, t.d. handgerðu ullarflíli. Einnig kemur til greina að vefa hann.
181. KRISTÍN JÓNSDÓTTIR (f. 1933)
Nafnlaust
1983
Blönduð tækni 70x26. Frumdrög að veggmynd.
182. LARS HOF SJÓ
Tillaga að veggskreytingu í kirkjuna á Staðarstað á Snæfellsnesi
1982
Vatnslitir á pappir 43x82
183. LEIFUR BREIÐFJÖRD (f. 1945)
Björgun
1982
Steint gler 140x190. Steindur gluggi í Ingjaldshótskirkju á Snæfellsnesi.
184. LEIFUR BREIÐFJÖRD (f. 1945)
Kaleikur og Patina
1982
Stífurhúð á kopar með hvítum íslenskum kvartsstetni.
185. LEIFUR BREIÐFJÖRD (f. 1945)
Minningargluggi um Robert Burnes í St. Giles dómkirkjunni í Edinborg
1982
Steint gler 1000x500.
186. LEIFUR BREIÐFJÖRD (f. 1945)
Píslargangan, vinnuteikningar af steindum glugga í Fossvogskapellu
1982
Steint gler 750x500.
Steindur gluggi settur upp í des. 1982. Gler-skurður og blýlagning unnid af glerverkstæði Wilhelm Derix í Rottweil, Vestur-Þýzka-landi.
187. LEIFUR BREIÐFJÖRD (f. 1945)
Steindur gluggi í stafnglugga Bústaðakirkju
1982
Steint gler 65m². Vinnuteikningar 300x300 sm. Model: hæð 120. Áætlað að verki ljúki 1984.

188. LEIFUR KALDAL (*f. 1898*)
Bæn
1983
Letr. Hæð 25.
189. LISTASMIÐJAN ARNARHOLTI Á KJAL-
ARNESI (*Starfrækt síðan 1981*)
Ónefnt (5 myndir)
1983
Málning á pappír 47x59.
Starfshópur Listasmiðjunnar er:
Adolf Bjarnason f. 1922
Björn Guðafsson f. 1948
Guðbjörg Helgadóttir f. 1926
Halldór Viðarsson f. 1948
*Ragnar Jóhannsson f. 1956.**
190. MAGNÚS TÓMASSON (*f. 1943*)
Í upphafi (*þrjár einingar*)
1972-75
Vatnslitir á pappír, tré, flórtíðl, tilraunaglós,
*sandur og polyester 60x70 hver eining.**
191. MAGNÚS TÓMASSON (*f. 1943*)
Handhæga settið
1969
*Járn og flauel 61x35x6.**
192. MAGNÚS TÓMASSON (*f. 1943*)
5 brauð og 2 fiskar
1978
Gífs o.fl. 20x28x15 - 14x14x6 - 20x28x9.
*Ætlað fyrir bronssteypu.**
193. MARGRÉT JÓELSDÓTTIR (*f. 1944*)
STEVE FAIRBAIRN (*f. 1947*)
Altaristeppe
1983
Bómull, lituð og saumuð 300x100.
*Fyrirhugað í Kópavogskirkju.**
194. RAGNAR KJARTANSSON (*f. 1923*)
Minnisvarði um Ara fróða prest á Staða-
stað
1981
Ljósmynd og módel, hæð endanlegs verks
350. Verkið var sett upp á Staðastað 1981.
Höggvið í blágríti í Steinsmiðju S. Helga-
sonar. Steinhöggvart var Ólafur Þorbjörnsson.
Verkið var unnið fyrir sóknarnefnd Stað-
arkirkju.
195. RAGNAR KJARTANSSON (*f. 1923*)
Minnisvarði um kristnitöku á Íslandi
hjá Stóru-Giljá í Þingi
1981
Ljósmyndir og módel.
Hæð endanlegs verks 250. Steypt og höggvið
í Steinsmiðju S. Helgasonar af höfundl.
Steinsmiður Ólafur Þorbjörnsson.
Verkið er unnið fyrir prestafélag Hólastiftis
hins forna.
196. RÍCHARÐUR VALTINGOJER (*f. 1935*)
Tólf afþrykk af gömlum prentmótum í
eigu Þjóðminjasafnsins og mótin sjálf
1983
a) Dauðinn með sigð og stundaglas.
Hrappsey, 1782
b) Mynd af líkkistu. Á kistunni er
blómakerfi, stundaglós og hauskúpu-
myndir. Tvö ljós eru við hvorn enda
kistunnar.
c) Mynd af Dauðanum sem heldur á ör
í hægri hendi, en stundaglas í
vinstri. Hrappsey?
d) Uppmjó súla, vafin með pálmaviði og
með þremur hauskúpum upp eftir
miðju. Hrappsey.
e) Stór rós með líkkistu í miðju. Á lok-
inu er stundaglas, og ljós eru til
beggja enda kistunnar. Efst á mynd-
inni er hauskúpa og þar undir með
latinuletri: „Memento mori“.
f) Laus fótstallur, líklega af sömu súlu,
með pálmviðargjörð með blómum og

- sex hauskúpum. Dauðinn stendur í miðju og heldur á ör í hægri hendi, en treður ríkisepli undir fótum. Hrappsey.
- g) „Predik“, líklega frá Hólaprentverkinu síðara.
- h) Mynd af herbergi með tveimur gluggum og einum spegli og tígjuðu gólfi. Um kring eru 8 börn að lesa í bók og með þeim kennari. Hrappsey, 1781.
- i) „Catechisation“. Lína með latínuletri, skortin í blý. Hólar, 1744 og 1749.
- j) Aflöng mynd með rósum og tveim englum. Innst er hringur með guðsauga og geislum. Hrappsey, 1779.
- k) Agnus dei (*Guðs lamb*) með blóma-kerfl. Hrappsey.
197. RÍKHARÐUR H. HÓRDAL (*f. 1946*)
Viðgerðir á kirkjumunum:
a) Altaristafla frá Ripurkirkju í Skagafirði frá 1777. Talin vera eftir Hallgrím Jónsson.
- b) Róðukross frá Silfrastöðum í Skagafirði í eigu Þjóðminjasafnsins. Eftir síðaskipti.
- c) Röntgenmyndir af tréskurðarmynd í eigu Þjóðminjasafnsins frá Oddakirkju. Talin vera frá 15. öld.
- d) Sýnishorn af miðaldagyllingu.
- e) Minningartafla frá Hjaltastaðakirkju í Suður-Múlasýslu.
198. RÚNA GÍSLADÓTTIR (*f. 1940*)
Morgunstjarnan
1982-83
Vatns- og akryllittr á pappírsklæddan striga, 2 einingar 138×33, hluti 194×56. Steindur glergluggi (1250×194) fyrirhugaður í Hvera-gerðskirkju.
199. SIGMAR Ó. MARIÚSSON (*f. 1935*)
Kross
1982
*925 S hæð 19.**
200. SIGRID VALTINGOJER (*f. 1935*)
„Láð“
1982
*Bljantsteikning 77×63.**
201. SIGRID VALTINGOJER (*f. 1935*)
„Lögur“
1982
*Bljantsteikning 77×63.**
202. SIGRÍÐUR CANDI (*f. 1930*)
Krosstákn
1983
*Vefnaður 146×96.**
203. SIGRÍÐUR JÓHANNSDÓTTIR (*f. 1948*)
LEIFUR BREIÐFJÖRÐ (*f. 1945*)
Hökull, stóla og altarisdúkur
1982
Ull og hör, fimm skafta frjáls damask vefnaður. Eign kapellu kvennadeldar Landspítalans.
204. SIGRÚN GÍSLADÓTTIR (*f. 1940*)
Friður
1980
Samlíming 34×40.
205. SIGRÚN GÍSLADÓTTIR (*f. 1940*)
Lofsöngur
1980
Samlíming 48×66.
206. SIGRÚN GUÐJÓNSDÓTTIR (*f. 1926*)
Yfirskyggðar stundir
1983
*Bljantur, akryl og brons 83×63. Vinnuteikningar að leirmyndum.**
207. SIGRÚN GUÐJÓNSDÓTTIR (*f. 1926*)
Yfirskyggðar stundir
1983
*Bljantur, akryl og brons 83×63. Vinnuteikningar að leirmyndum.**

208. SÍGRÚN GUÐJÓNSDÓTTIR (f. 1926)
Yfirskyggðar stundir
1983
*Bljantur, akrýl og brons 101x69. Vinnu-
teikningar að leirmyndum.**
209. SÍGRÚN GUÐJÓNSDÓTTIR (f. 1926)
Yfirskyggðar stundir
1983
*Brenndur leir 70x70. Tillaga að veggskreyt-
ingu.**
210. SÍGRÚN GUÐJÓNSDÓTTIR (f. 1926)
Yfirskyggðar stundir
1983
*Brenndur leir 94x68. Tillaga að veggskreyt-
ingu.**
211. SÍGRÚN GUÐJÓNSDÓTTIR (f. 1926)
Yfirskyggðar stundir
1983
*Brenndur leir 94x68. Tillaga að veggskreyt-
ingu.**
212. SÍGRÚN JÓNSDÓTTIR
Hátíðarhökull fyrir Skálholtskirkju með
stólu
1963
*Handofið sílki, útsaumað með íslenskrí ull,
sílki og gullþræði. Táknmál stólunnar er
talan fjögur og fiskarnir. Á höklunum eru
útsaumaðir upphafsstafr allra kaþólskra
biskupa, sem verið hafa í Skálholti, ásamt
krossinum. Hinum megin eru fangamörk lú-
terskra biskupa, sem verið hafa í Skálholti
ásamt fangamarki Krists.*
213. SÍGRÚN JÓNSDÓTTIR
Hökull og stóla
1983
*Battík á velúr. Táknar krossinn og uppris-
una.**
214. SÍGRÚN JÓNSDÓTTIR
Hökull í eigu Siglufjarðarkirkju
1964
*Handofinn úr íslenskrí ull og sílki. Tákn um
lærissvetna Jesú.*
215. SÍGRÚN JÓNSDÓTTIR
Hátíða- og sorgarhökull frá Eskifjarðar-
kirkju
1964
*Tvöfaldir vefnaður (fínnskur vefnaður).
Íslensk ull.*
216. SÍGRÚN JÓNSDÓTTIR
Hökull, altarisklæði, andipendium á
prédikunarstól, bænapallur með áklæði.
Eign Hallgrímskirkju.
1962
*Íslensk ull og sílki, handsaumað. Hveitt-
korn þekktu þitt*. H.P.*
217. SÍGURÐUR ÞÓRIR SÍGURÐSSON
(f. 1948)
Krýning
1982-83
*Olía á striga 135x100.**
218. SÍGURÐUR ÞÓRIR SÍGURÐSSON
(f. 1948)
Nálarauga
1983
*Olía á striga 100x130.**
219. SÍGURÐUR ÞÓRIR SÍGURÐSSON
(f. 1948)
Síðustu orðin
1983
Indian ink á pappír 55x75 hver mynd.
a. *Faðir, fyrirgef þeim, því að þeir vita ekki,
hvað þeir gjöra.*
b. *Guð minn, guð minn, hví hefur þú yfirgefið
mig?*
c. *Það er fullkomnað!*
d. *Faðir, í þínar hendur fel ég anda mínna!*
220. SÍGURJÓN ÓLAFSSON (f. 1908)
„Blómgun“
1978
*Tré, hæð 120. Verkið kom til álita sem tillaga
að minnismerki um fyrsta trúboð á Íslandi.*
221. SÍGURJÓN ÓLAFSSON (f. 1908)
„Hærra til þín“
1979
Tré og málmur, hæð 83.

222. STEFÁN B. STEFÁNSSON (f. 1955)
Líkan af altarissetti
1983
*Bronsað tré. Kaleikur 30, oblátubúður 10, patína 2, drykkjarbikarar 6 (þrír). Fullvinnsla úr silfri.**
223. STEFÁN B. STEFÁNSSON (f. 1955)
Tveir kertastjakar
1982
*Silfur 22x9.**
224. STEFÁN B. STEFÁNSSON (f. 1955)
Kross
1983
Silfur og blágrjti 53x26.
225. STEINUNN PÁLSDÓTTIR (f. 1945)
Kirkjugólfsgreglar
1982
*Ull, tvöföld binding. Sjónishorn að gólfsgregli í kirkju. Mynsturteining misstór eftir stærð kirkju.**
226. STEINUNN PÁLSDÓTTIR (f. 1945)
Vinnuteikning fyrir kirkjugólfsgregil
1983
Vatnslittr á pappír 62x58.
227. STEINDÓR SIGURÐSSON (f. 1933)
Kristnitaka
1982
Akryl á masonít 190x366. Hugmynd að glugga í steingler. „At menn skulu allir vera kristnir hér á landi ok trúa á einn Guð. Föður ok Son ok Anda helgan, en láta af allri skurðgoða villu.“
228. SVEINN BJÖRNSSON (f. 1925)
Græni Kristur
1967
Ólúlittr á striga 90x110.
229. SVEINN BJÖRNSSON (f. 1925)
Úr Dómarabók
1982
*Pennateikning 45x52.**
230. SVEINN BJÖRNSSON (f. 1925)
Úr Konungabók
1982
*Pennateikning 45x52.**
231. SVEINN BJÖRNSSON (f. 1925)
Dauðinn
1982
*Pennateikning 45x52.**
232. SVEINN BJÖRNSSON (f. 1925)
Tarsisskip
1982
*Pennateikning 45x52.**
233. TRYGGVI HANSEN OG LJÓN NORÐURSINS (f. 1956)
Kirkja ljónsins
1981
*Pappír og littr 120x60.**
234. TRYGGVI ÓLAFSSON (f. 1940)
Far
1982
*Akryl á léreft 165x135.**
235. TRYGGVI ÓLAFSSON (f. 1940)
Fregn
1983
*Akryl á léreft 165x135.**
236. TRYGGVI ÓLAFSSON (f. 1940)
Vé
1981-82
*Akryl á léreft 174x139.**
237. VALGERÐUR Á. HAFSTAD (f. 1930)
Tillögur að kirkjugluggum í Tjarnarkirkju í Svarfaðardal. (Þrjár þær eldri hafa verið útfærðar).
1961 og 1983
Blek og littr á pappír 104x80.
238. ÞORBJÖRG PÁLSDÓTTIR (f. 1919)
Jesú
1969
*Mótun í vírnet og vafid með asbesti og striga 250x250.**

239. ÞORVALDUR JÓNASSON (f. 1942)
Bæn
1983
Túss á karton 70×90.
240. ÖRN INGI (f. 1945)
Flis í auga
1983
Tré - gler - málmur 60×38.*
241. ÖRN INGI (f. 1945)
Boðorðin tíu
1983
Tré - gler - málmur 69×59.*
242. ÖRN ÞORSTEINSSON (f. 1948)
Lífsins tré
1983
Tré og málning 230×100×160. Móguleikt er á stækkun verksins. Byggt er á orðunum: Ég er víniðurinn, þér eruð greinarnar. (Jóhannes 15. 5): Sjá, ég gef ykkur alls konar sáðberandi jurtir á allri jörðinni, og alls konar tré, sem bera ávöxtu með sæði í (Fyrsta bók Móses 1. 29.).*

Verk merkt með stjörnu eru til sölu.

