

# Ásmundarsafn



**Vinnan í list  
Ásmundar Sveinssonar**

**STJÓRN SAFNSINS:**

*Einar Hákonarson, formaður  
Ásdís Ásmundsdóttir  
Guðrún Erla Geirsdóttir  
Hulda Valtýsdóttir  
Hafliði Jónsson  
Þóra Kristjánsdóttir.*

**SAFNVÖRÐUR:**

*Gunnar B. Kvaran.*

Stjórn Ásmundarsafns hefur samþykkt að setja upp að minnsta kosti eina sýningu árlega. Að þessu sinni var ákveðið að efna til sýningar sem byggðist á hugtakinu Vinnan. Er sýningunni skipt í tvo hluta. Annars vegar er sýnd hin tæknilega hlið höggmyndalistarinnar, tæki, efni og aðferðir. Og hins vegar eru sýndar höggmyndir þar sem myndefnið er Vinnan. Með þessu viljum við gefa sýningunni ákveðið fræðandi gildi, auk þess sem listunnendur fá notið fegurðar verkanna. Þessi sýning mun standa í sumar og næsta vetur og verða þá unnin sérstök skólaverkefni fyrir grunnskólanemendur, sem munu halda áfram að heimsækja safnið líkt og á síðastliðnum vetri.

*Einar Hákonarson.*



Ásmundur við vinnu í sænska listaháskólanum árið 1924. Við hlið hans er verkið „Kossinn“ frá sama ári.

Áð baki hvers listaverks eru tilfinningar, hugsun og vinna. Í höggmyndalistinni er vinnan afgerandi hluti af listsköpuninni. Listamaðurinn mótast með höndunum, heggur í stein, beygir járn og sker í tré. Vinna myndhöggvarans er oft erfið og tekur langan tíma. Til að gera vinnuna auðveldari hafa myndhöggvarar ýmis konar handverkfæri, tæki og tól eins og slípivél, klippur, mót og stækkunartæki.

Í þessum hluta sýningarinnar, sem staðsettur er í Kúlunni og Píramítunum, er reynt að gefa innsýn í vinnu Ásmundar og sýna tæki og efni sem hann notaði við listiðju sína. Listunndur fá tækifæri til að skoða sömu verkin í mismunandi efnum og stærðum og sjá hvemig hugmynd-mynd breytist frá frumdráttum til hins endanlega verks.

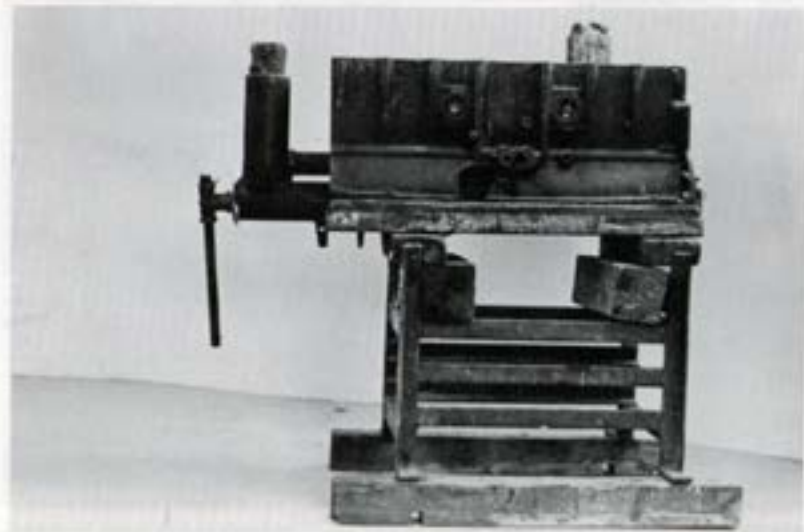
## VERKFÆRI

### Slípivél.

Ásmundur notaði slípivél sérstaklega við gerð járnmyndanna og einnig við listsköpun sína síðustu æviárin þegar hann svafr til steina sem fundist höfðu í náttúrunni. Virðist sem hann hafi lagt áherslu á að undirstrika lögum steinsins og draga fram æðar og náttúruleg einkenni hans.

### Hefilbekkur.

Ásmundur bjó til þennan hefilbekk úr General Motors vélarblokk sem hann fékk hjá Strætisvögnum Reykjavíkur um miðjan 6. áratuginn.





Stækkunartæki og tvær stærðir af verkinu Vor.

### Klippur.

Klippurnar gerði Ásmundur úr tveimur vélarblokkum. Í fyrstu notaði hann tækið sem þvingu til að pressa saman hluta í trémyndirnar en breytti því síðan í klippur. Ásmundur fékk vélarblokkirnar hjá Strætisvögnum Reykjavíkur um miðjan 6. áratuginn.

### Stækkunartæki.

Stækkunartæki er notað til að stækka höggmyndir. Tækið samanstendur af tveimur örmum. Frummyndin er sett á pallinn við litla arminn en efnið að stærri myndinni á pallinn við lengri arminn. Stækkunin felst í því að listamaðurinn miðar minni arminn við frummyndina og virkar þá lengri armurinn líkt og fjarritari og endurtekur formið í stærri hlutföllum sem markast af lengd armsins. Virinn milli armanna er til þess að myndirnar snúist samtímis. Þetta tæki getur einnig verið notað til að minnka höggmyndir. Ásmundur bjó tækið til sjálfur, m.a. úr stýris-enda, drifskafsuurtaki og tengslshjólum með startkrönsum. Það var Achille Collas (1785 – 1859) sem fann upp stækkunartækið árið 1837.

### Mót.

Mót eru form sem notuð eru til að endurmóta og framleiða eins eða fleiri eftirmyndir af frummynd. Mót geta verið úr margs konar efnum en hér á sýningunni gefur aðeins að litla mót úr gílsi, leir og jámi. Ásmundur hjó litlið í stein eða



Jármót og stytta Veðursþámaður.

marmara en vann aftur á móti mikið með mót. Vanalega gerði hann frummyndina í leir – stundum eftir vinnuteikningu – og tók síðan gifs-mót af leirmyndinni. Gifsmótið notaði hann síðan til að endurmynda verkið í gifs. Frummyndinni, sem var oftast úr viðkvæmum leir, var síðan fleygt eða leirinn brúkaður upp á nýtt.



## EFNI

### Leir.

Leirinn er gljúpur og auðveldur til mótnar. Hann hefur frá alda öðli verið notaður til að búa til grófgerða leimuni, skálar, ker, drykkjar- og matarilát. Leirinn, sem hefur bibliulega vísun, – Guð skapaði manninn úr leir – er efni sem býður upp á bein lífræn tengsl milli höfundarins og verksins. Það verður til í höndum listamannsins, jafnframt því sem það er hluti af hans náttúrliga umhverfi. Fyrir myndhöggvarann er leirinn handhægt og ódýrt efni og vel til þess fallinn að endurtaka formrænar tilraunir. Fingur listamannsins geta ummyndað og mótað aftur og aftur rúmtak og form efnisins áður en endanleg mynd verður til. Þegar ollu er blandað í leirinn helst hann „blautur“ enn lengri tíma. Og listamaðurinn fær tækifæri til að vinna stærra, hæggar og aukinn tíma til hugleiðslu og hvíldar. En þó svo að leirinn sé í eðli sínu mjúkur, teygjanlegur, heitur og notalegur viðkomu, þá verður hann við brennslu lokaður og harður. Formrænt séð telst óbrennt leirstyttan vera frummyndin. En efnislega er leirinn aðeins millistig því höggmyndir eru iðulega hugsaðar í sterkara og varanlegra efni. Myndhöggvarinn tekur því mót af leirmyndinni sem hann notar til að móta verkið í endingarmeira efni eins og t.d. gifs, steypu eða brons. Endanlegt efni listaverksins ákvarðast af vilja og auði listamannsins.



Gifsmót og stytta Jónsmessundt.

#### Gifs.

Gifs er brennisteinssúrt salt sem finnst í jörðu og er breytt í hreint gifs og m.a. notað í mót og stytur. Í flestum tilfellum tók Ásmundur gifsmót af leimmyndinni og steypti samsvarandi mynd í gifs. Þegar gifsstytta kemur úr mótinu eru formin slípuð og jöfnuð með þjöl eða sandpappír, þannig að yfirborð hennar verður slétt, samfellt og lokað. Áferð gifsins minnir á hvítan marmara, nema hvað marmarinn er mörgum sinnum harðari. Gróf áferð lifgar oft uppá efnisvirkni gifsins sem er í eðli sínu afar dauft efni. Þó svo að gifsið sé ekki eins viðkvæmt og leirinn, þá er það mjög brothætt líkt og ótal handa- og höfuðlausar stytur frá fyrri tíð vitna um.

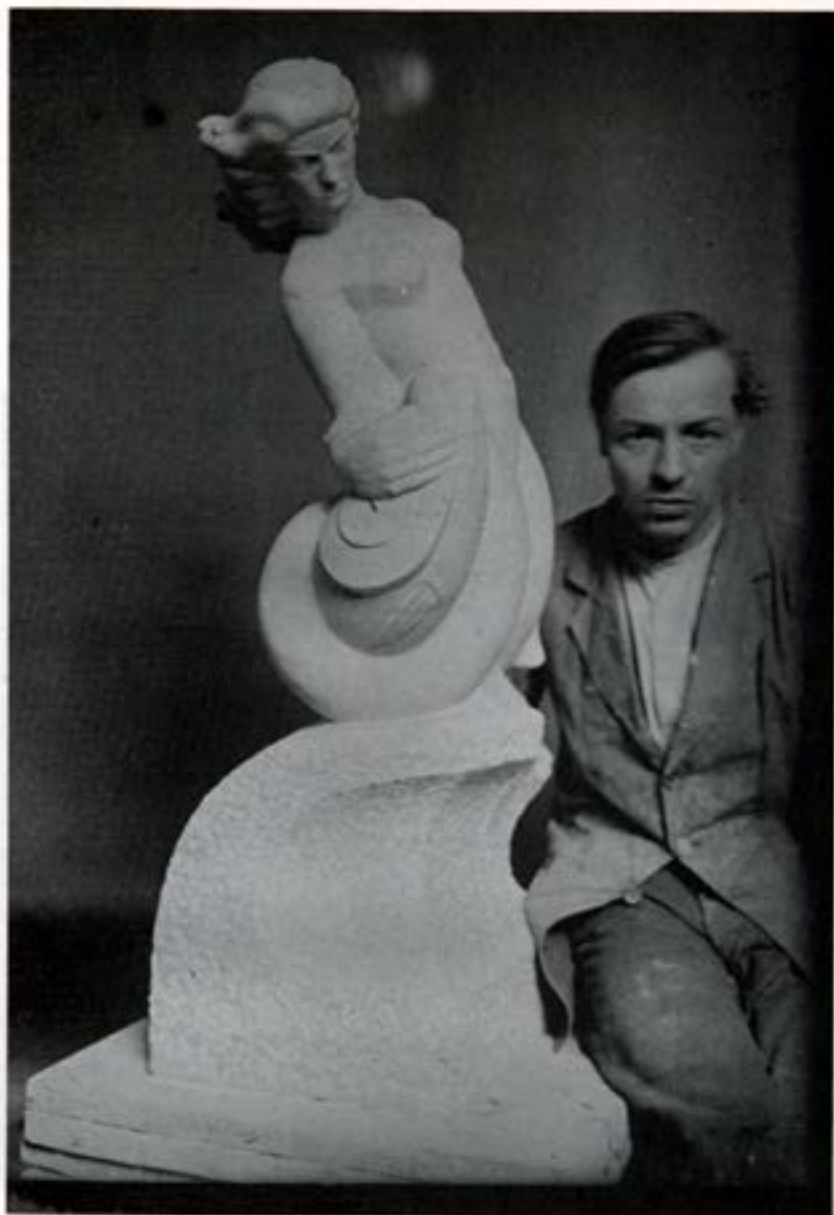
#### Brons.

Upprunalegt brons (gamalt brons) er gert með samruna kopars og tins. En nú á tímum er orðið brons einnig notað yfir blöndu kopars og sinks. Bronsið er harðara og endingarbetra heldur en kopar og sink eitt sér. Brons er vissulega mikilvægasti málmurinn í sögu höggmyndalistarinnar. Það hefur verið notað frá alda óðli til að steypa höggmyndir. En þegar bronsið er brætt upp er það einkar auðvelt til mótnar, sérstaklega hvað varðar flinni drætti og flóknari smáatriði í mynd. Litur bronsins getur verið margvislegur, t.d. dökkrauður, rauðgulur, gulur,

grænn og brúnn. En með aldrinum dökknar hann yfirleitt. Slétt og fægt yfirborð bronsins er oftast skinandi og leiftrar í blæbrigðum ljóssins. Framundir síðustu aldamót var bronsið einvörðungu mótað og steypt. Frelsi, sköpun og tjáning listamannsins naut sín aðeins við gerð frummyndarinnar í leir eða gifs. Listamaðurinn gerði vart annað í bronsafsteypugerðinni en hreinsa, slípa og þússa. Um 1900 varð sú breyting á að listamenn hófu að vinna beint í bronsið og umbreyta því samkvæmt sínum listræna ásetningi og uppötuvuðu þá ótal möguleika í efninu sjálfu. Bronsið er venjulega tengt hugmyndum um tilfinningaleysi og hörku. Ásmundur lét fagmenn steypa myndir sínar í brons en sjálfur vann hann nokkrar myndir úr koparplötum.



Ásmundur vinnur við verkid Óldugjallur.



### Marmari.

Höggmyndarmarmari er sérstök tegund af marmara, notaður við gerð höggmynda. Hann hefur hvorki bletti né æðar. Hvítur höggmyndarmarmari er hart og kalt efni og var m. a. notaður í fornöld vegna hreinleikans. Ásmundur vann litlið í marmara á listferli sínum. Gerði aðeins fáeinir myndir á námsárum sínum í Stokkhólmi 1920 – 1926. Frá þeim tíma er stytta Hafmey (1922) sem hoggin er í sænskan marmara og er nú í Listasafni Íslands.

### Viður.

Viður er einstaklega lifandi efni, lokað, mjúkt, hlýlegt viðkomu og náttúrulegt. Viðurinn hvorki hljómar né gnistir. Hann hefur þurrar, skýran og hreinan tón. Þetta er ljóðrænt efni og kunnuglegt sem setur manninn í beint samband við náttúruna, tréið, borðið og brettið. Úr viðnum eru gerðir nauðsynlegir og hversdagslegir hlutir. Viðurinn dregur úr öllum formum sem hann myndar, þannig að hvöss horn virka mildari en horn úr málm. Viðurinn særir hvorki né bílar. Hann brotnar ekki, aðeins eyðist – á löngum tíma. Ásmundur var einkar hagur á tré. Hann nam tréskurðarlist hjá Rikarði Jónssyni á árunum 1915 – 1919. Hann vann fjölda höggmynda í tré, einkum á seinni hluta 5. áratugarins.

### Steypa.

Í lok 4. áratugarins hóf Ásmundur að nota sement og kvarts við gerð höggmynda sem hann stækkaði og setti út undir bert loft. Vann listamaðurinn steypuna líkt og gífsið en þessi efni eru að mörgu leyti sambærileg: eru unnin blaut og fljótandi en harðna síðan. Steypan hefur það fram yfir gífsið að hún má bæði frjósa og blotna einu sinni eftir að hún hefur storknað. Ásmundur vann flest sín stærri verk í steypu og er ástæðan fyrir því að miklu leyti efnahagsleg. Þó má segja að steypa hæfi vel formum Ásmundar sem eru í senn grófgerð, efnismikil og þung.

Ásmundur og Hafmey,  
sem hann hjó í marmara  
í Stokkhólmi árið 1922.

## TEIKNINGAR

Teikningar Ásmundar geta vart verið skoðaðar sem endanleg listaverk, heldur fremur sem tilraunir þar sem listamaðurinn hugsar í rýmislegu samhengi og áætlar sér töluvert svigrúm til enn frekari uppfinninga og sköpunar. Í raun notaði hann línu og pappír aðeins til að draga upp hugmyndir að formum sem hann hafði svo til hliðsjónar þegar hann vann höggmyndina í leir eða gífs. Það er oft löng leið, margbreytileg og blæbrigðarík, frá frumdráttum til fullgerðrar höggmyndar. Teikningar myndhöggvara geta því oft verið dýrmætar upplýsingar um hugsun og sköpunarferil verka.



Ásmundur við vinnu sína uppi í Kúlunni.



Yngsti  
lyfjafræðingurinn,  
1933.



## ÁSMUNDUR OG VINNAN

Í gegnum lífsstarf Ásmundar Sveinssonar má glögg sjá að hann var ötull og vinnusamur. Að loknu löngu listnámi reisti hann sér hús við Freyjugötu um miðjan 4. áratuginn sem nú er Ásmundarsalur. Í byrjun 5. áratugarins byggði hann Kúluhúsið við Sigtún og nokkru seinna bætti hann um betur og hóf smíði á Bogaskemmunni sem hann lauk við fáum árum seinna. Jafnframt þessum húsbyggingum vann Ásmundur að list sinni og telst hann vera með afbrigðum afkastamikill listamaður. Þá má ekki gleyma því að Ásmundur gerði flest sin verkfæri sjálfur og vitna mörg þeirra um óvenjulegt hugvit. Ásmundur var þúsundþjalasmiður, listamaður sem umbreytti efninu, hugmynd, í hluti og vakti gleði og aðdáun umhverfisins.

*„Þeir (útlendingar) segjast ekkert skilja í því hvernig einn maður hafi getað afkastað þessu lífsstarfi: að byggja húsinn og vinna höggmyndirnar. Ég held mér sé óhætt að segja að forsjörin hafi gefið mér töluvert vinnubrek hvað svo sem listinni líður.“ (Ásmundur Sveinsson, Bókin um Ásmund eftir Matthías Johannessen).*

En samkvæmt Ásmundi er þessa vinnugleði ekki aðeins að finna hjá honum heldur hjá þjóðinni allri. Vinnan er stolt einstaklingsins og þjóðarinnar.

*„Sumt fólk, sem kemur hingað segir við mig: „Hvernig hefurðu getað gert þetta allt, byggt húsinn og unnið myndirnar? Húsin væru nóg ævistarf fyrir einn mann.“ En ég svara: „Við vorum vanin á að vinna. Þar sem ég ólst upp, þótti idjuleysi löstur. Við eigum að kenna unga fólkinu að vinna og hafa nautn af vinnunni. Henni fylgir hamingja.“ (Ásmundur Sveinsson, Bókin um Ásmund eftir Matthías Johannessen).*

Vinnan er því ekki þvingun eða kúgun fyrir Ásmund Sveinsson, heldur mannleg nauðsyn til að lifa af í þessu harðneskjulega umhverfi. Ásmundur skynjar því vinnuna sem bjargvætt, frelsandi aff sem gerir manninum kleift að beisla og ráða náttúrunni og sjálfum sér um leið.

Vinnan gerir ekki aðeins umhverfið mannlegt heldur manninn líka. Vinnan er ekki aðeins nytsamleg fyrir einstaklinginn heldur fyrir heildina. Vinnan setur okkur í samband við náttúruna og mannlegt umhverfi. Vinnan er samabyrgt framtak, hlutdeild okkar í skipulagi og lífi samfélagsins. Og í stærra samhengi þá er vinnan þátttaka í framtíð mannans, framlenging á Menninguna. Í raun er vinnan besta leiðin til að særa úr manninum náttúrlega eigingirni og sjálfselskul



Dvöðakona, 1937.

„Bæði Vatnsberinn og Járnsmiðurinn eru minning um gamalt fólk, sem barðist við tilveruna án nokkurrar tækni. Þetta fólk hefur verndað menningu okkar og sögu, fært okkur landið betra en það tók við því.“ (Ásmundur Sveinsson, Bókin um Ásmund eftir Matthías Johannessen).



Heybandið, 1935.



Kona að strokka, 1934.



Vatnsberinn, 1937.

Þegar Ásmundur ræðir um vinnuna minnst hann aldrei á iðnaðarframleiðslu þar sem verkamaðurinn, undirokaður við færbandið, er neyddur til að endurtaka í sífelli sömu hreyfingarnar sem að lokum fjarlægir hann frá náttúrunni og sjálfu verkinu og breytir honum í sjálfhreyflivél. Ásmundur talar ávallt um landbúnað, handiðnað og heimilisstörf þar sem einstaklingurinn er meira eða minna í tengslum við sitt upprunalega umhverfi og þrátt fyrir tímabundna þreytu og leiða skynjar árangur erfiðisins.

Vinnan er sannarlega einkennandi fyrir mannlega breytni: hugvitsamleg um-breyting á náttúrunni. Allir hlutir í kringum okkur eru afleiðing af vinnu mannsins sem heldur áfram í sífelli að ummynda hina efniskenndu náttúru. Listin er tilfinningalegur vottur um hugvit mannsins. Og höggmyndalistin og arkitektúrinn eru þær listgreinar sem hvað mest keppa við náttúruna: taka hluta af rými hennar og efni.



„Mér finnst þetta allt vera ein heild og ekkert megi vanta. Þetta er mitt ævistarf. Ef ég hefði ekki stundað erfiðisvinnu hefðu myndir minnar orðið óðrúvísi en þær eru. Sumir hafa sagt að ég hefði ekki átt að eyða tíma í að byggja þessi hús, en ég svara því til, að eitthvað mundi vanta í lífsstarf mitt, ef ég hefði ekki gert það.“ (Ásmundur Sveinsson, Bókin um Ásmund eftir Matthías Johannessen).

Mai 1984 – Gunnar Kvaran.

## UPPI Í KÚLUNNI

- 1) Hefilbekkur.
- 2) Klippur.
- 3) Stækkunartæki.
- 4) Járnsmót – Veðurspámaður.
- 5) Gifsmót – Jónsmessunótt.
- 6) Leirmót – Harpan.
- 7) Slipivél.
- 8) Steinn, 24 cm.

## NIDRI Í KÚLUNNI

- 9) Sæmundur á selnum, 1927, brons, 92 cm.
- 10) Sæmundur á selnum, 1927, gífs, 94 cm.
- 11) Heyband, 1935, brenndur leir, 35 cm.
- 12) Heyband, 1935, blýantsteikning, 46,5x46,5 cm.
- 13) Heyband, 1935, vatnslitir, 46,5x46,5 cm.
- 14) Heyband, 1935, blýantsteikning, 46,5x46,5 cm.
- 15) Heyband, 1935, vatnslitir, 46,5x46,5 cm.

## PÍRAMÍÐAR

- 16) Járnsmiður, 1936, gífs, 15 cm.
- 17) Járnsmiður, 1936, brenndur leir, 56,5 cm.
- 18) Járnsmiður, 1936, brons, 55 cm.
- 19) Járnsmiður, 1936, gífs, 275 cm.
- 20) Veðurspámaður, 1934, gífs, 31 cm.
- 21) Veðurspámaður, 1934, brons, 30 cm.
- 22) Veðurspámaður, 1934, blý, 30,5 cm.
- 23) Veðurspámaður, 1934, blý, 29,5 cm.
- 24) Nótt í París, 1928, gífs, 28,5 cm.
- 25) Nótt í París, 1928, brons, 27,5 cm.
- 26) Nótt í París, 1928, brenndur leir, 28,5 cm.
- 27) Eva yfirgefur Paradís, 1949, brons, 58 cm.
- 28) Eva yfirgefur Paradís, 1949, eik, 88 cm.
- 29) Móðir mín í kví, kví, 1943, gífs, 122 cm.
- 30) Móðir mín í kví, kví, 1943, brenndur leir, 19 cm.
- 31) Móðir mín í kví, kví, 1943, leir, 25 cm.
- 32) Fýkur yfir hæðir, 1933, brons, 35 cm.
- 33) Fýkur yfir hæðir, 1933, gífs, 36 cm.
- 34) Fýkur yfir hæðir, 1933, gífs, 92 cm.

## SKEMMAN

- 35) Straukona, 1936, gífs, 35 cm.
- 36) Þvottakona, 1937, gífs, 133 cm.
- 37) Nafnlaust, brenndur leir, 33,5x60 cm.,
- 38) Malarinn, 1950, brons, 48 cm.
- 39) Gólfþvottur, 1950, gífs, 52 cm.
- 40) Hvíld, 1935, brons, 22,5 cm.
- 41) Sköpun, 1949, brons, 46 cm.
- 42) Yngsti lyfjafræðingurinn, 1933, brons, 26 cm.
- 43) Vatnsberinn, 1937, steypa, 56,5 cm.
- 44) Völundur, brons, 18 cm.
- 45) Freyja, 1949, brons, 47,5 cm.
- 46) Þvottakonur, 1936, brenndur leir, 37,5 cm.
- 47) Rokkurinn, 1962, járn, 62,5 cm.
- 48) Maðurinn og efnið, 1951, kopar, 64 cm.
- 49) Hvíld, gífs, 135 cm.
- 50) Milli þátta, 1935, gífs, 189,5 cm.
- 51 – 60) Teikningar að járnmyndum í Laugamesskóla, 1947.

## ÆVIÁGRIP

Ásmundur Sveinsson fæddist að Kolstöðum í Dalasýslu 20. maí árið 1893. Árið 1915 kom Ásmundur til Reykjavíkur og lagði stund á tréskurðamám hjá Ríkarði Jónssyni. Jafnframt því var hann við nám í lönskólanum.

Að loknu tréskurðamámi haustið 1919 sigldi Ásmundur til Kaupmannahafnar. Var hann þar í teiknskóla einna vetur og naut tilsagnar Viggo Brandts. Síðan lá leið hans til Stokkhólms og tók hann þar inntökupróf í Listaháskólann haustið 1920. Nam Ásmundur þar í 6 ár og var aðalkennari hans myndhöggvarinn Carl Milles.

Vorið 1926 útskrifaðist Ásmundur frá sænska Listaháskólanum og hélt til Parísar, þar sem hann dvaldi næstu 3 árin og nam m.a. hjá franska myndhöggvaranum Despiau.

Ásmundur kom aftur heim vorið 1929 eftir 10 ára búsetu erlendis. Árið 1933 reisti hann sér hús við Freyjugötu, sem nú er Ásmundarsalur. Árið 1942 hóf hann byggingu kúluhússins við Stigtún og nokkru seinna bætti hann um betur og byggði Píramíðana tvo. Á árunum 1954–1959 reisti hann svo Bogaskemmuna. Ásmundur ánafnaði Reykjavíkurborg listasafn sitt eftir sinn dag. Ásmundur Sveinsson andaðist 9. desember 1982.



Ásmundur Sveinsson.

Safnið er opið yfir sumarið alla daga frá kl. 10 – 17. Og yfir veturinn, þriðjudag, fimmtudag, laugardag, sunnudag frá kl. 14 – 17.