

L
i
s
t
a
h
á
t
í
ð

Arkitektúr



Ásmundarsal

20. sept. — 6. okt.



*k*VENNA

Sýning islenskra arkitekta í Ásmundarsal

í tengslum við Arkitektafélag Íslands.

Litskyggnusýning, Pioneering Women Architects from Finland

Fengin að láni frá Finnsla arkitektasafninu.

Sýnd með aðstoð Hans Petersen.

Architektinnen Historie

Sögusýningar kvenarkitekta- og hönnuða 20. aldar.

Tekin saman af Alþjóðasambandi kvenarkitekta, UIFA,
Þýskalandsdeild.

Sett upp með stuðningi frá Göthe Institut og Berlinarborg.

— verður opnuð síðar.

Umsjón með sýningum

Málfríður Kristjánsdóttir, arkitekt FAÍ

Sigríður Sigþórsdóttir, arkitekt FAÍ

Valdis Bjarnadóttir, arkitekt FAÍ

Framkvæmdastjóri Listahátiðar kvenna 1985

Guðrún Erla Geirsdóttir.

Hönnuður sýningarskrár:

Auglýsingastofan Krass

Aðstoð við uppsetningu

Sigríður Bragadóttir



Lnngangur

Með sýningunni er leitast við að veita innsýn í þau verkefni, sem íslenskar konur í arkitektúr hafa fengist við á undanfórnum árum.

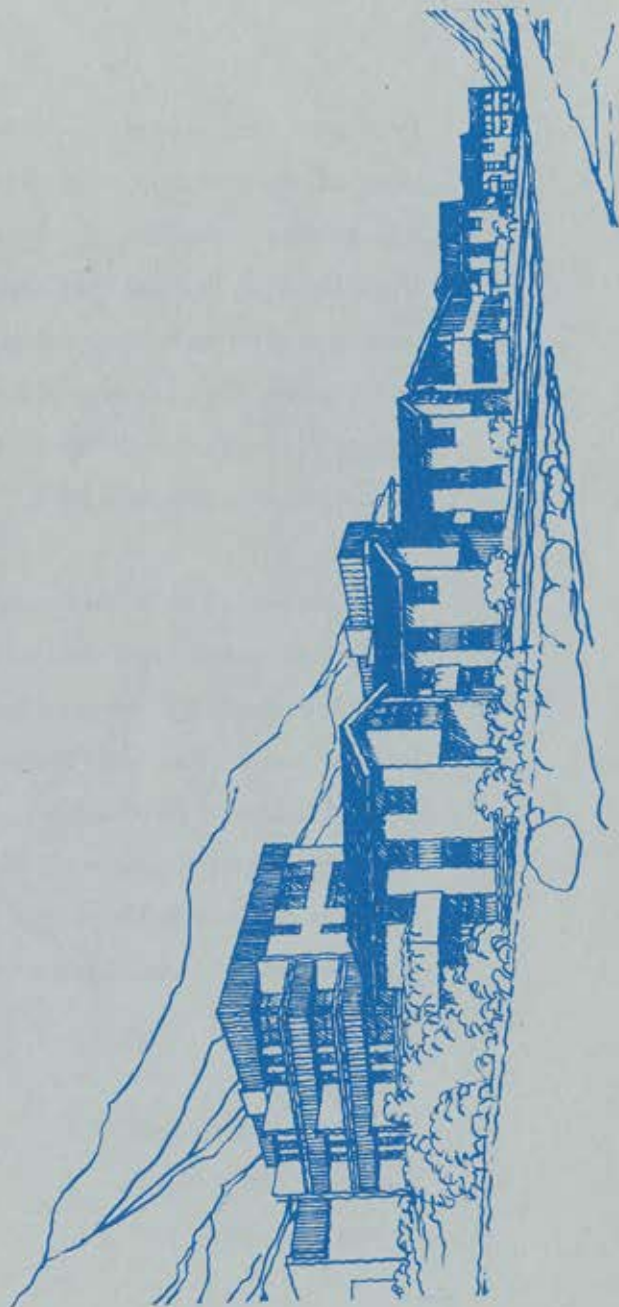
13 konur eiga hér verk. Flest verkin hafa verið útfærð, eða framkvæmdir standa yfir. Nokkur eru huglæg, þ.e.a.s. aðeins til á teikningum.

I
n
n
g
a
n
n
g
u
r
k

Þeir arkitektar, sem eiga verk á sýningunni, hafa stundað nám víða um heim. Sumar starfa hér heima, aðrar erlendis, svo sem í Frakklandi, Þýskalandi og Svíþjóð. Nokkrar hafa nýlega lokið námi, en aðrar hafa lengri starfsferil að baki. Það er ánægjulegt, að hér eru verk eftir Halldóru Briem Ek, en hún útskrifaðist fyrst íslenskra kvenna í arkitektúr árið 1940.

Þótt liðin séu 45 ár síðan fyrsta íslenska konan lauk námi í arkitektúr, var stéttin lengi vel fáliðuð konum. Mikil breyting hefur orðið þar á þennan áratug. Íslenskar konur með arkitektúr-nám að baki eru nú 45 talsins, og var þeim öllum boðin þátttaka í sýningunni. Flestar þessara arkitekta eru nýútskrifaðar. Getum við því átt von á góðri þátttöku kvenna í íslenskum arkitektúr á komandi árum.

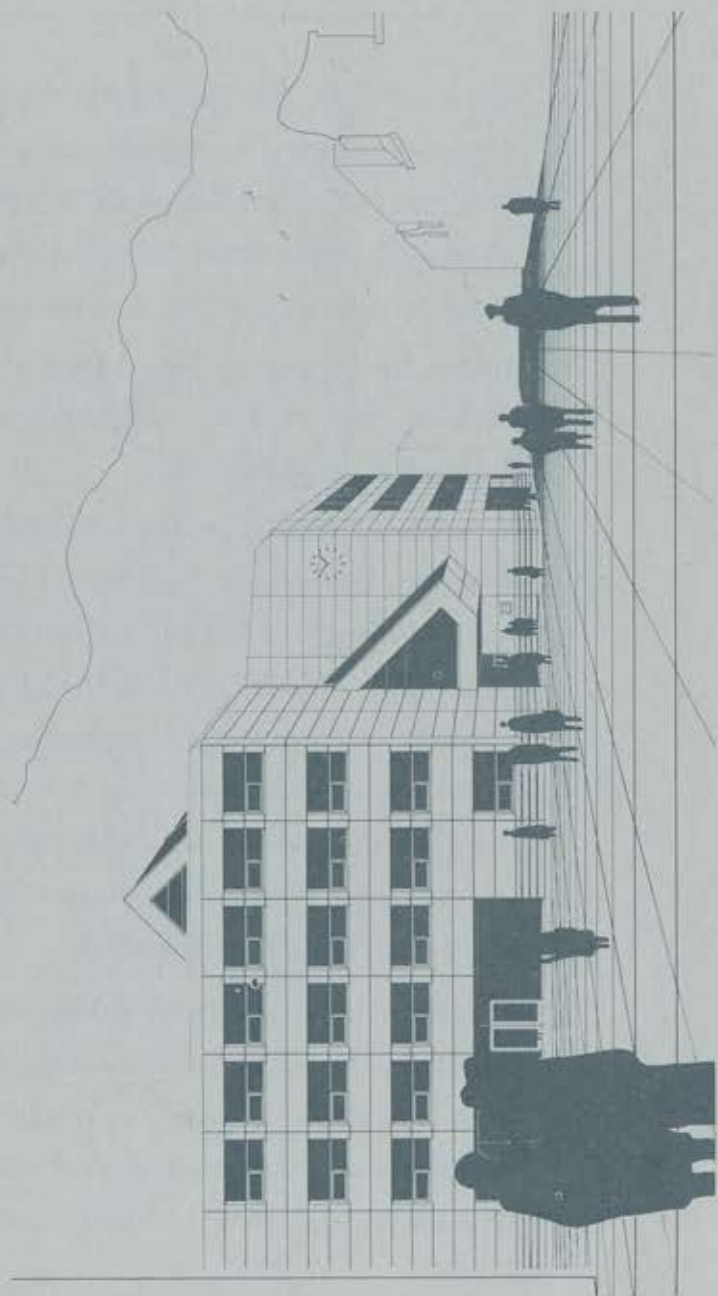
Málfriður Kristjánsdóttir
Sigríður Sigþórsdóttir
Valdis Bjarnadóttir

**A****I****e****n****a**

Alena Anderlova

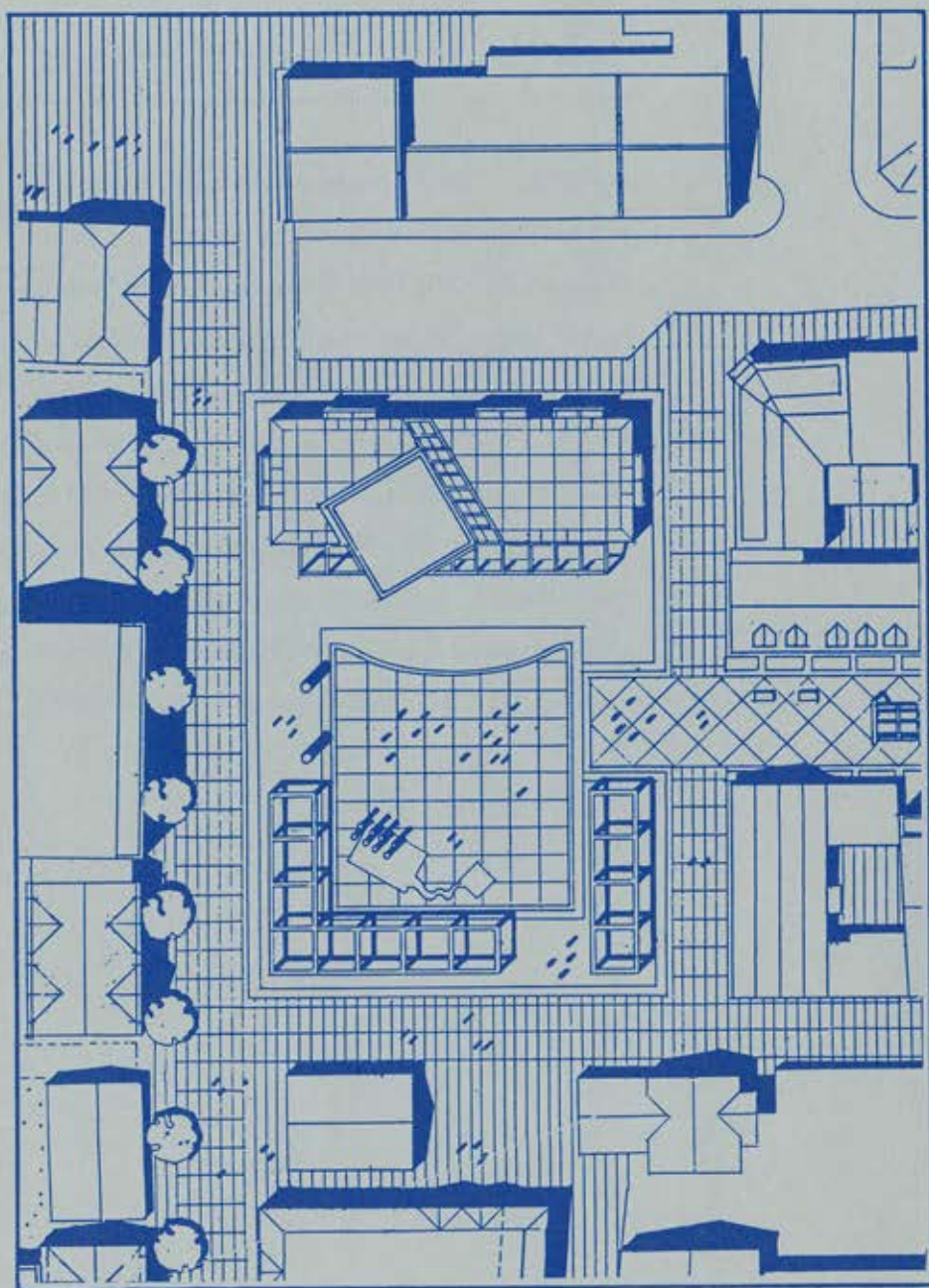
fædd 21.1. 1945 í Prag. Lauk námi frá Tækniháskólanum í Prag árið 1970 og Arkitektaskóla Listaakademiunnar í Kaupmannahöfn árið 1973. Áður hafði hún stundað nám við Myndlistaskólann í Prag. Alena hefur farið í námsferðir til fjölda Evrópulanda. Hún hefur unnið á teiknistofum í Tækkóslóvakíu, V-Þýskalandi, Lichtenstein, Danmörku og á Íslandi aðallega við hönnun íbúðarhúsnæðis, iðnaðarbygginga og skipulagsvinnu. Hefur tekið þátt í nokkrum samkeppnum ásamt öðrum. Hún teiknaði myndir fyrir bækur og tímarit í Danmörku og hefur tekið þátt í myndlistasýningum erlendis. Hún hefur kennt við Tækniháskólann í Prag og Myndlistaskólann í Reykjavík.

a**n****d****e****r****l****o****v****a**

**A****I****b****í****n****a****t****h o r d a r s o n**

Albína Thordarson

fædd. 8.10. 1939 í Kaupmannahöfn. Lauk námi frá Arkitektaskóla Listaakademiunnar í Kaupmannahöfn árið 1966. Vann hjá Framkvæmdanefnd byggingaáætlana árið 1967. Starfaði að hluta sjálfstætt en aðallega hjá arkitektunum Manfreð Vilhjálmssyni og Þorvaldi S. Þorvaldssyni til ársins 1976. Hún hefur síðan rekið eigin teiknistofu og frá 1980 ásamt Guðfinnu Thordarson. Hlaut 3. verðlaun í samkeppni um götugögn 1982 og ásamt Guðfinnu Thordarson 1. verðlaun í samkeppni um stjórnsýsluhús á Ísafirði 1984.



D

a

g

n

ý

h e l g a d ó t t i r

Dagný Helgadóttir

fædd 22. 08. 49. Lokapróf frá Arkitektaskóla Listaakademiunnar í Kaupmannahöfn veturinn 1976. Starfaði hjá arkitektunum Dall & Lindhartsen Helsingör 1976—78. Hjá arkitekt Knud Munk Kaupm.höfn 1978—79 og hjá arkitektunum Guðm. Kr. Guðmundssyni og Ólafi Sigurðssyni 1979—82. Hef rekið eigin teiknistofu ásamt Guðna Pálssyni síðan 1982.

2. verðlaun í samkeppni um safnahús í Borgarnesi og sama ár 1. verðlaun í samkeppni um íbúðabygð á Eiðsgranda ásamt arkitektunum Guðm. Kr. Guðmundssyni og Ólafi Sigurðssyni, þar hafa verið byggðar 2 húsaþyrpingar. 1981 ásamt Sigurði Hallgrímssyni 1. verðlaun um götugögn fyrir Reykjavíkurborg og 1982 unnum við Guðni Pálsson 1. verðlaun í samkeppni um íþróttamiðstöð í Suður Mjódd.

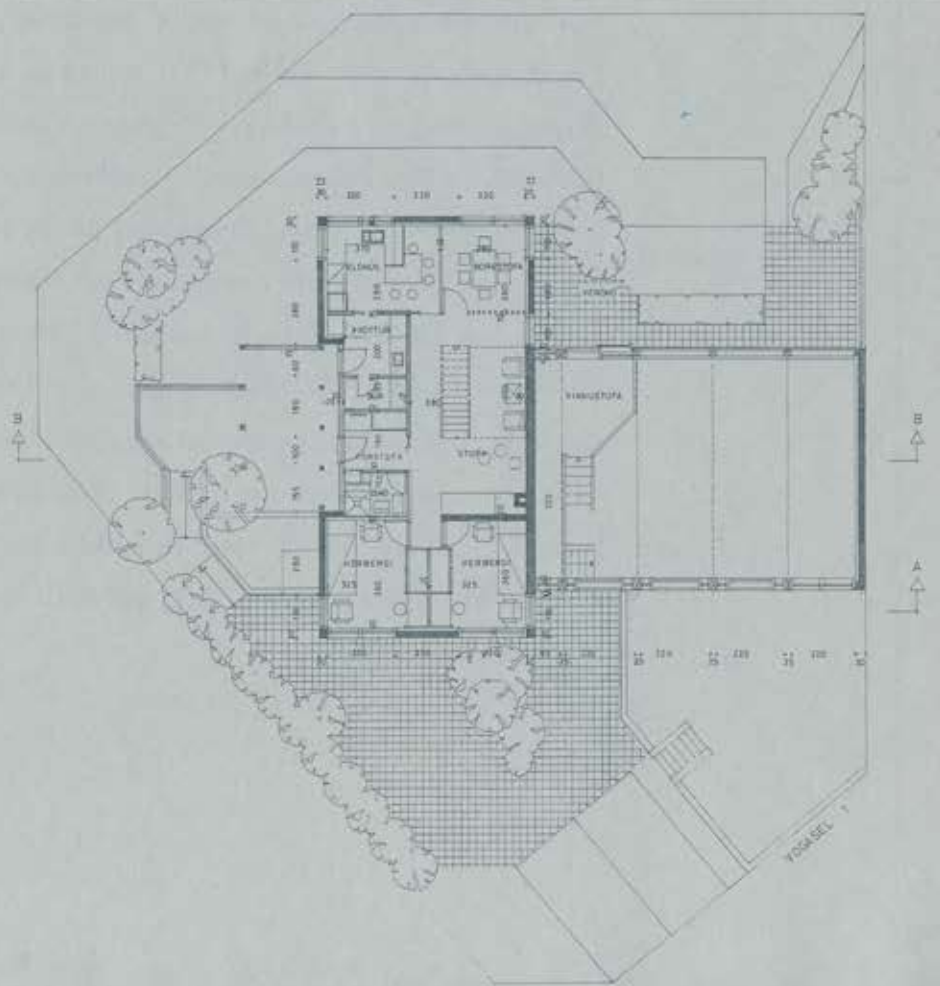
Við höfum þróað gerðir íbúðarhúsa fyrir Byggingariðjuna, teiknað íbúðarhús, barnaheimilið Grandaborg fyrir Rvk.borg og einnig unnið að skipulagsvinnu. Við vinnum nú að skipulagstillögu um Kvosina fyrir Reykjavíkurborg.

G
U
Ð
R
Ú
N

Guðrún Ólafía Jónsdóttir



16A HLID



fædd 20.3. 1935 á Blönduósi. Lauk námi frá Arkitektaskóla Listaakademiunnar í Kaupmannahöfn árið 1963. Starfaði 1961—66 á teiknistofum í Danmörku. Stundakennari við arkitektadeild Listaakademiunnar á undirbúningsnámskeiði við inntökupróf 1964—65 og við arkitektadeildina 1965—66. Rak Teiknistofuna Höfða ásamt arkitektunum Stefáni Jónssyni og Knúti Jeppesen 1967—79. Forstöðumaður Borgarskipulags Reykjavíkur 1979—84, hefur rekið eigin teiknistofu frá 1984. Formaður Arkitektafélags Íslands 1970—72, formaður Torfusamtakanna 1972—79, í ráðgjafarnefnd ráðherranefndar Norðurlandaráðs um menningarmál (RKK) 1972—84. Hefur tekið þátt í fjölda samkeppna og hlotið verðlaun ásamt öðrum nú síðast fyrir tillögu að miðbæ í Mosfellssveit (1. verðlaun) og tillögu að mótun Arnarhóls (verðlaun). Hefur í samvinnu við Knút Jeppesen arkitekt m.a. hannað innréttingar og íbúðarhúsnæði, viðgerð á Þingeyrarkirkju og safn Halldóru Bjarnadóttur Blönduósi. Einnig vann hún að skipulagi á Djúpavogi og Seljahverfi í Reykjavík.

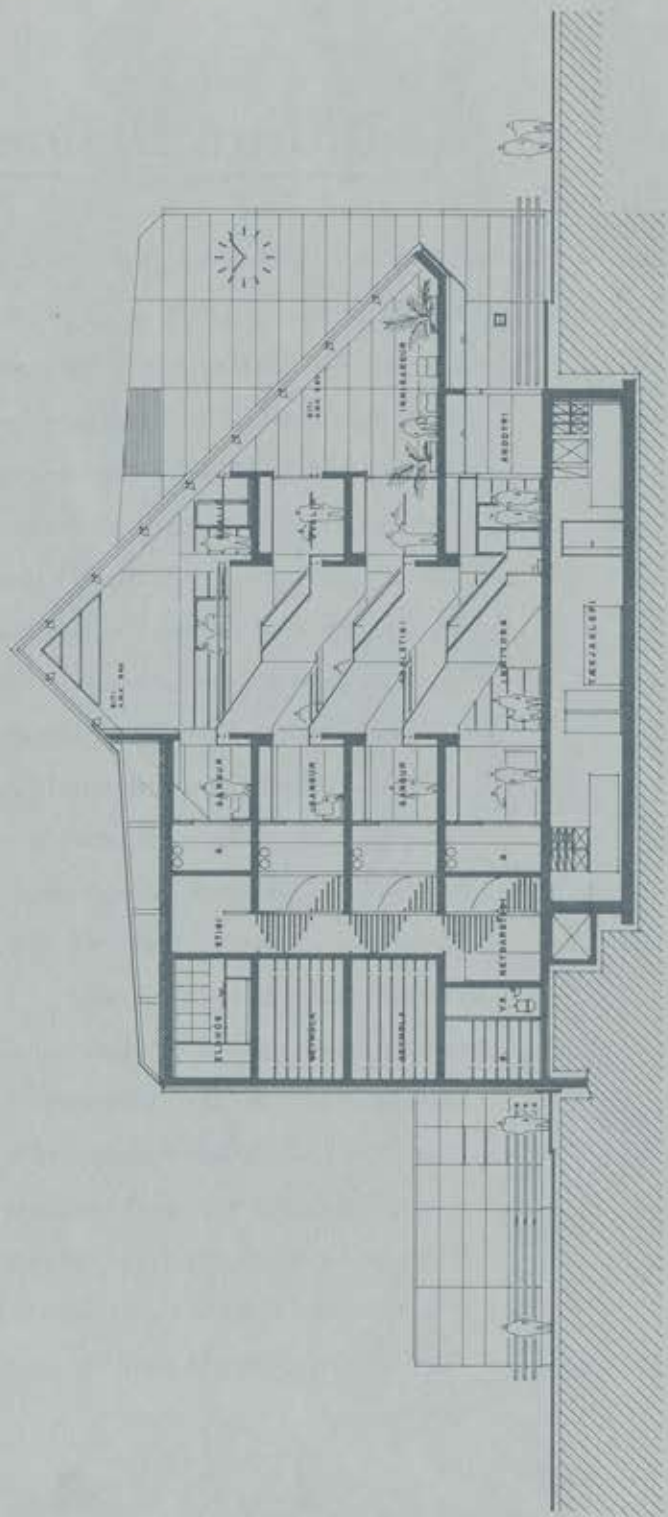
j ó n s d ó t t i r

**H****ö****g****n****a**

Högna Sigurðardóttir Anspach

Lauk námi frá École des Beaux Arts í Paris, Frakklandi árið 1960. 1959 til 1966 hannaði hún m.a. íbúðarhús byggð á Íslandi og Sundlaug Kópavogskaupstaðar. 1966 til 1971 vann hún við skipulag á vegum franska ríkisins og við skipulag háskólabæjarins Villetaneuse (1. verðlaun í samkeppni í samvinnu við A. Fainsilber) ásamt byggingum þar. Hefur unnið í samfélagi við arkitektana André Crespel, Jean Humbaire og Yves Poinsof frá árinu 1978. Högna hefur m.a. hannað skólabyggingar, skrifstofuhúsnaði, fjölbýlishús og stúdentagarða á árunum 1972 til 1984. Hún hlaut 1. verðlaun í samkeppni um bókhöðu í St. Lizier, Midi Pyrenées ásamt Branger & Romeau Toulouse árið 1985.

Sigurðardóttir

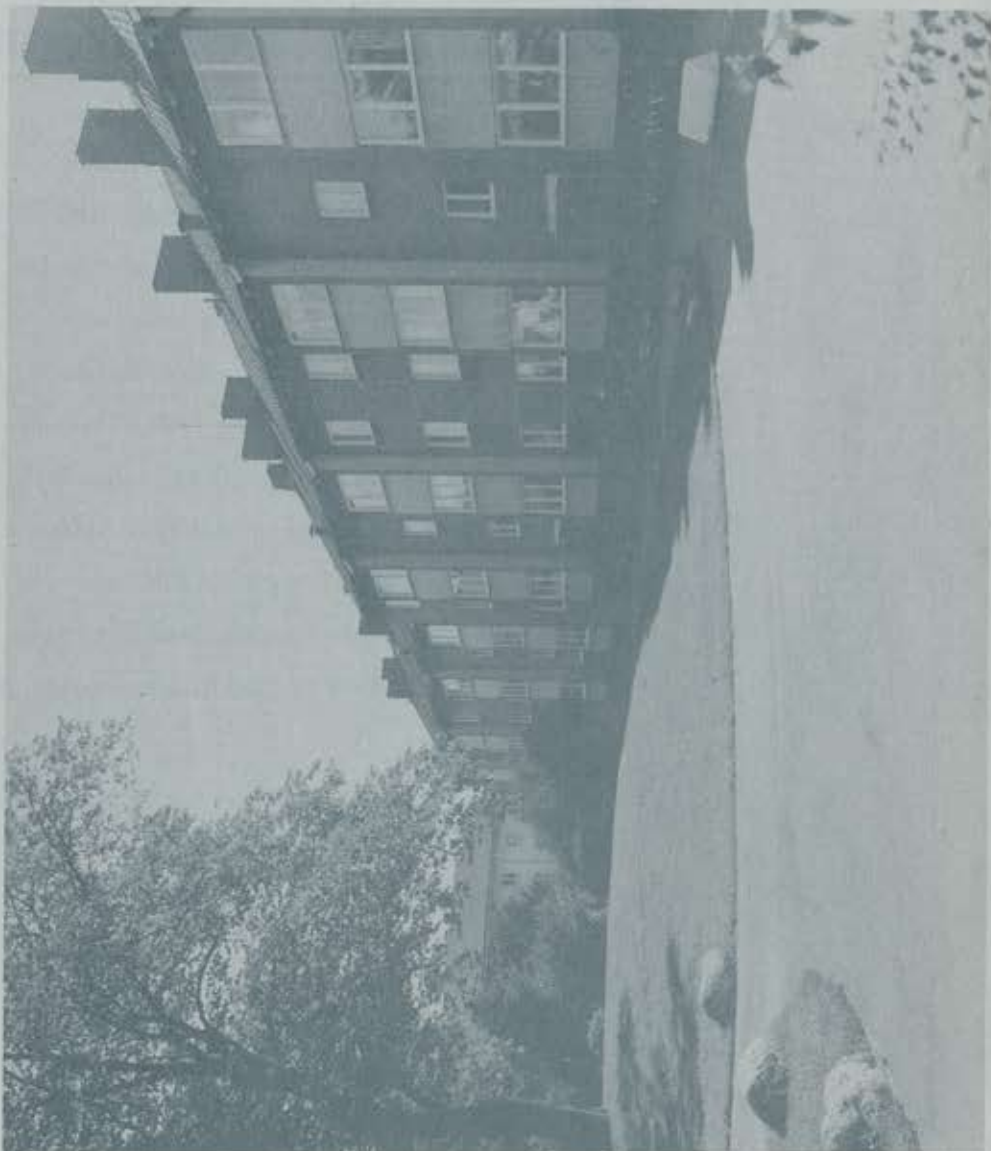


G
U
Ð
F
I
N
N
A
T
H
O
R
D
A
R
S
O
N

Guðfinna Thordarson

fædd 19.5. 1948 í Reykjavík. Lauk námi frá Kungliga Tekniska Högskolan í Stokkhólmi 1974. Starfaði á teiknistofu arkitektanna Guðmundar Kr. Guðmundssonar og Ólafs Sigurðssonar 1974—1979. Hún hefur rekið eigin teiknistofu ásamt Albinu Thordarson síðan 1980. Hlaut 2. verðlaun í samkeppni um strætisvagnabiðskýli 1979, 1. verðlaun í samkeppni um fjölbrautar-skóla á Sauðárkróki 1982 og ásamt Albinu Thordarson 1. verðlaun í samkeppni um stjórn-sýsluhús á Ísafirði 1984 en það hús er í byggingu.

h o r d a r s o n

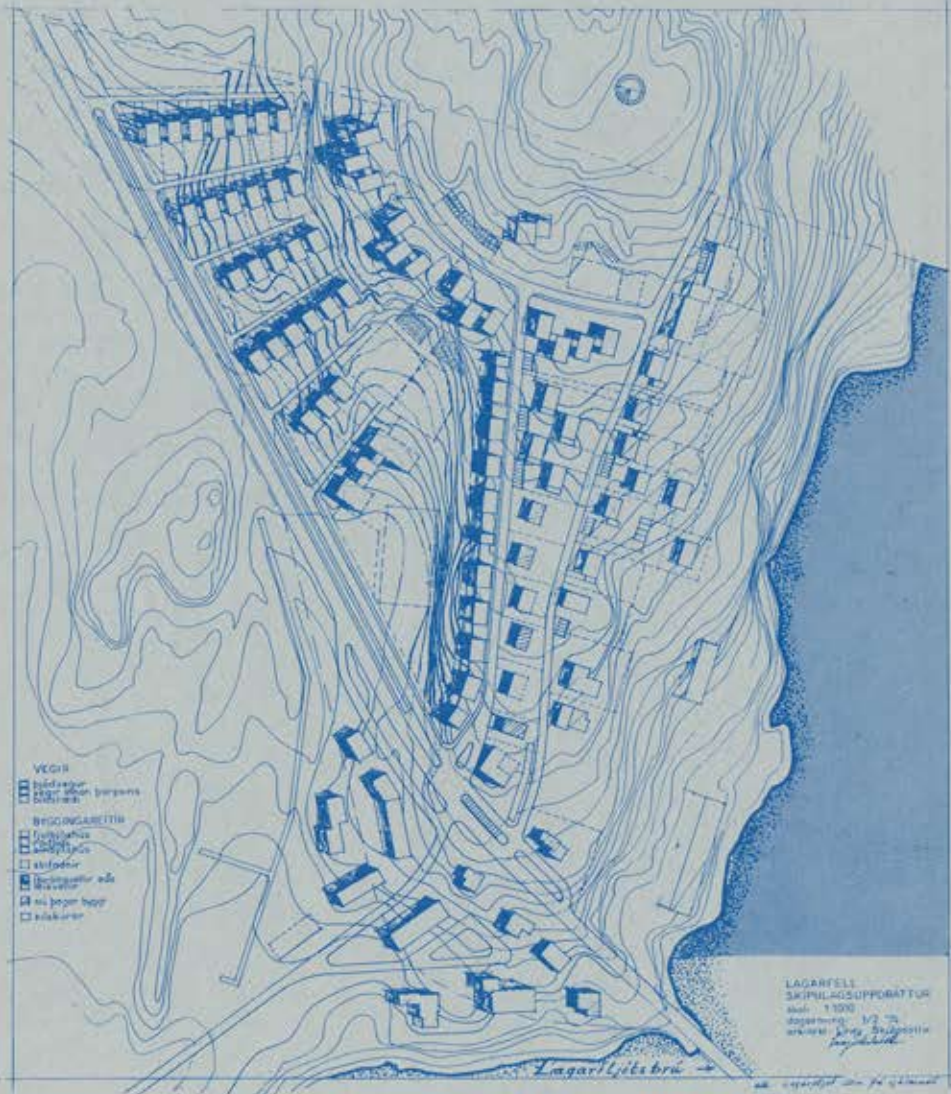


H
a
l
l
d
ó
r
a
b

Halldóra Briem Ek

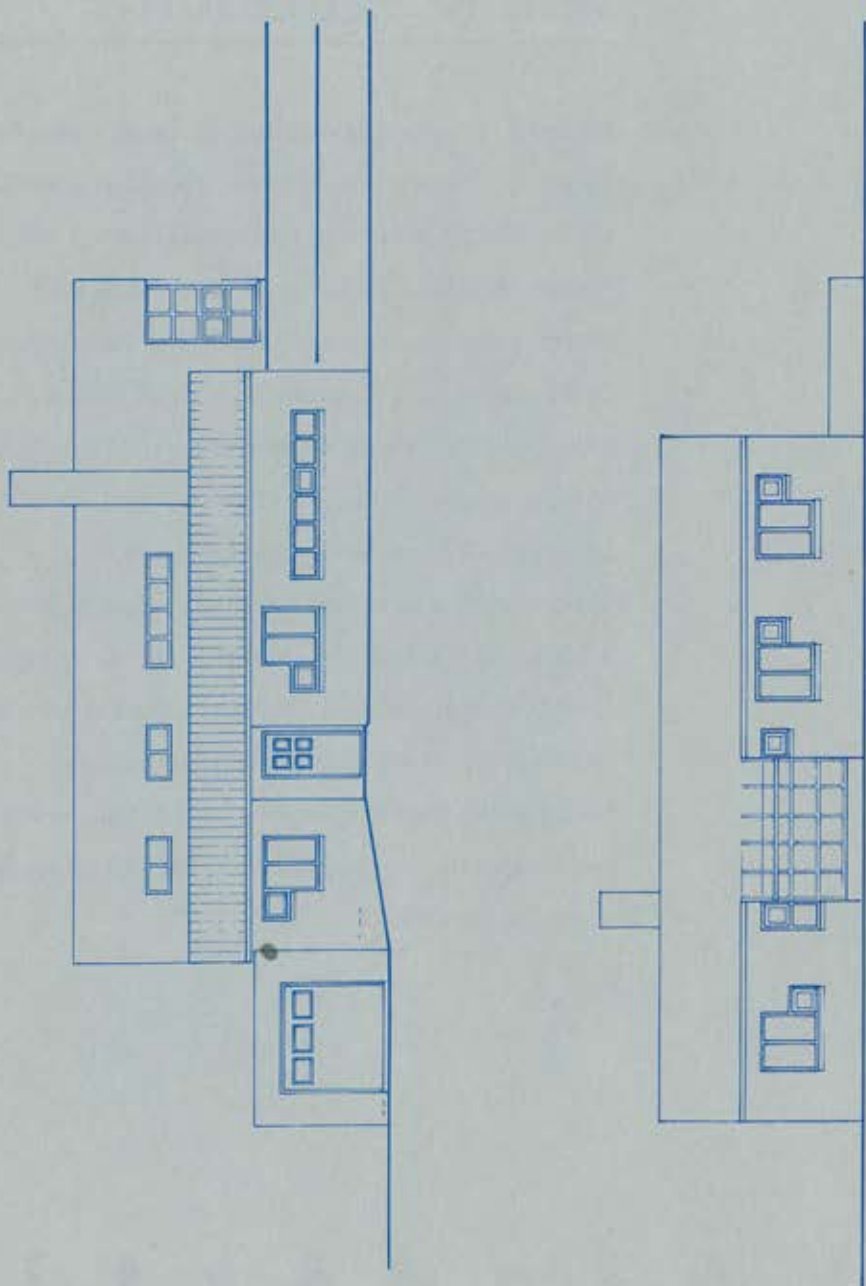
fædd 23.2. 1913. Lauk námi frá Tækniháskólanum í Stokkhólmi árið 1940 og var fyrst íslenskra kvenna sem lauk námi í arkitektúr. Hún hefur allan sinn starfsaldur búið og starfað í Svíþjóð. 1941 til 1943 starfaði hún hjá sænsku samvinnu-hreyfingunni (Kooperativa förbundet), 1944 til 1945 á einkastofu, 1945 til 1947 vann hún hjá H.S.B. (Hyresgästernas Bostäder) aðallega við hönnun á litlum íbúðarhúsum. 1949 til 1960 starfaði Halldóra hjá Svenska riksbyggen. Hún hannaði m.a. fjölbýlishús, dagheimili og félagsheimili. Síðar varð hún sérfræðingur Svenska Riksbyggen í litasetningu og efnisvali utan- og innanhúss. Árið 1960 hóf hún störf hjá Húsameistara sænska ríkisins (Byggnadsstyrelsen) og vann þar að skólabyggingum. Árið 1964 réðst hún til C.S.B. (Centrala sjukvårdsberedningen) sem deildarstjóri. Þar hafði hún með höndum ráð og leiðbeiningar við byggingu barnaheimila, dvalarheimila fyrir aldraða og minni sjúkrahúsa. Halldóra hefur nú dregið sig í hlé frá arkitektastörfum.

r i e m



Líney Skúladóttir

arkitekt og skipulagsfræðingur. Lauk námi frá École des Beaux Arts í París, Frakklandi árið 1969. 1972 til 1974 nám í borgarskipulagi við Parísarháskóla í Frakklandi, útskrifuð með Maitrice-gráðu 1975. 1969 til 1970 á teiknistofu Helsinkiborgar í Finnlandi. 1972 til 1975 á einkateiknistofum í París við hönnun einbýlis- og fjölbýlishúsa, stundakennari í tækni- og frihendis-teiknun við Menntaskólann í Reykjavík og á einkateiknistofu í Reykjavík við skipulagsvinnu á Seljahverfi í Breiðholti. Starfaði einnig við sjálfstæð verkefni. 1975 til 1979 starfaði sem kennari í fullu starfi við ríkisháskóla í byggingalist í Frakklandi. Hefur starfað við sjálfstæð verkefni, teikningar og rannsóknarverkefni í byggingalista-sögu frá árinu 1979.

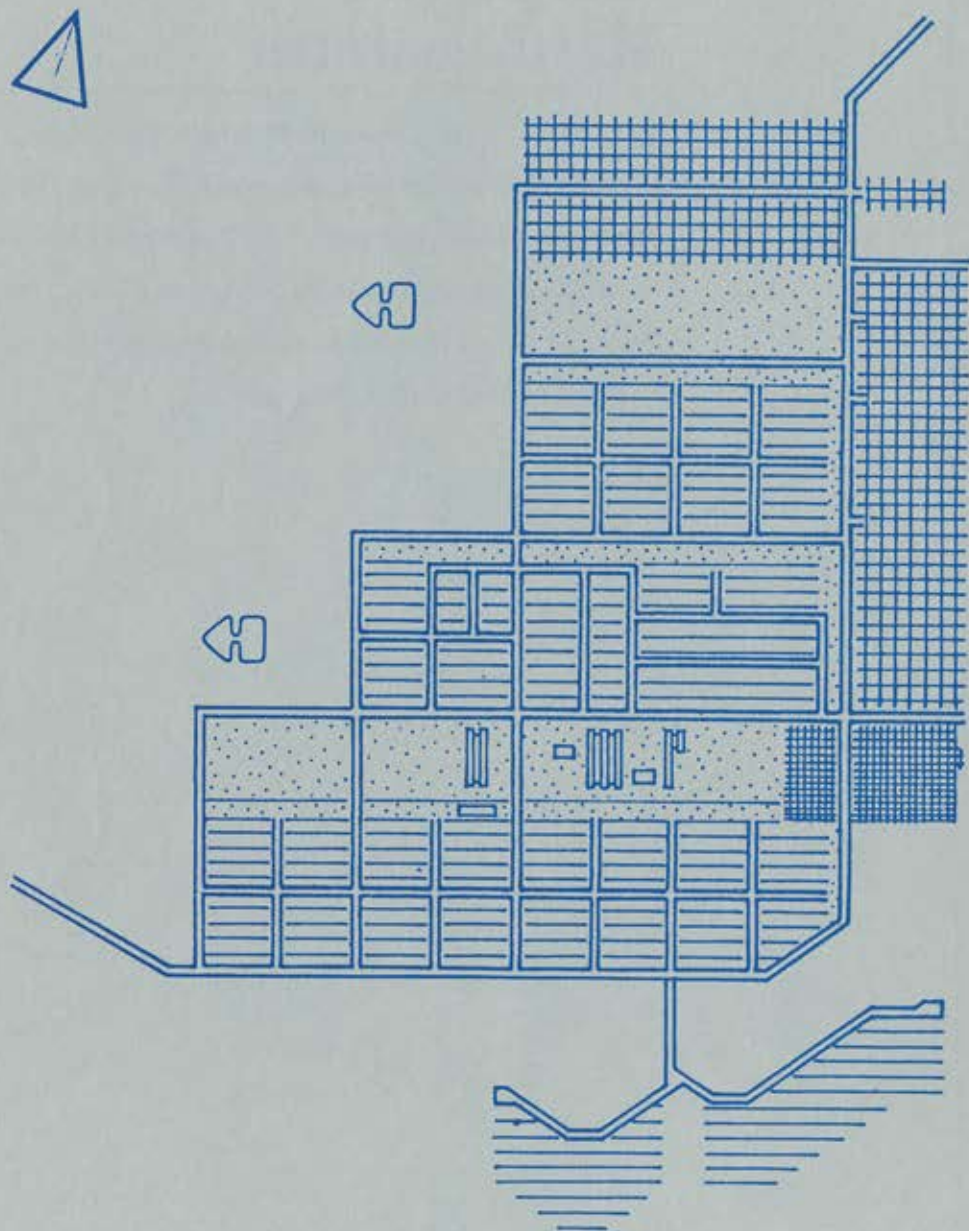


M
á
l
f
r
í
ð
u
r

Málfríður Kristjánsdóttir

fædd 4.6. 1946. Lauk námi frá Háskólanum í Oulu í Finnlandi árið 1977. Vann á Vinnustofunni Klöpp hf. árin 1978 til 1980. Starfaði hjá Borgarskipulagi Reykjavíkur við skipulagstörf árið 1980 til 1981. Hóf störf hjá Byggingastofnun landbúnaðarins árið 1981 og vannur m.a. við hönnun íbúðarhúsa, landbúnaðarbygginga og sláturhúsa. Hefur tekið þátt í nokkrum samkeppnum og unnið sjálfstætt að smærri verkefnum frá árinu 1980.

Kristjánsdóttir



S
i
g
u
r
l
a
u
g

Sigurlaug Sæmundsdóttir

fædd í Reykjavík 1938. Lauk námi í Tækniháskól-
anum í Karlsruhe, V-Þýskalandi árið 1964. Síðar
framhaldsnám í Bandaríkjunum og Þýskalandi.
Hún rak eigin teiknistofu í Reykjavík frá árinu
1964 og vann aðallega að hönnun íbúðarhús-
næðis, iðnaðarhúsnæðis og skólabyggingu ásamt
hönnun innréttinga. Starfaði við Tækniháskólann
í München tímabundið árið 1972. Frá árinu 1977
hefur hún starfað að rannsóknum í skipulags-
fræðum í tengslum við Tækniháskólann og Há-
skólann í München og er hún skráð sem arkitekt
í München frá árinu 1981. Sigurlaug hefur tekið
þátt í samkeppnum og sýnt verk sín á Íslandi og
viða erlendis.

S

æ m u n d s d ó t t i r

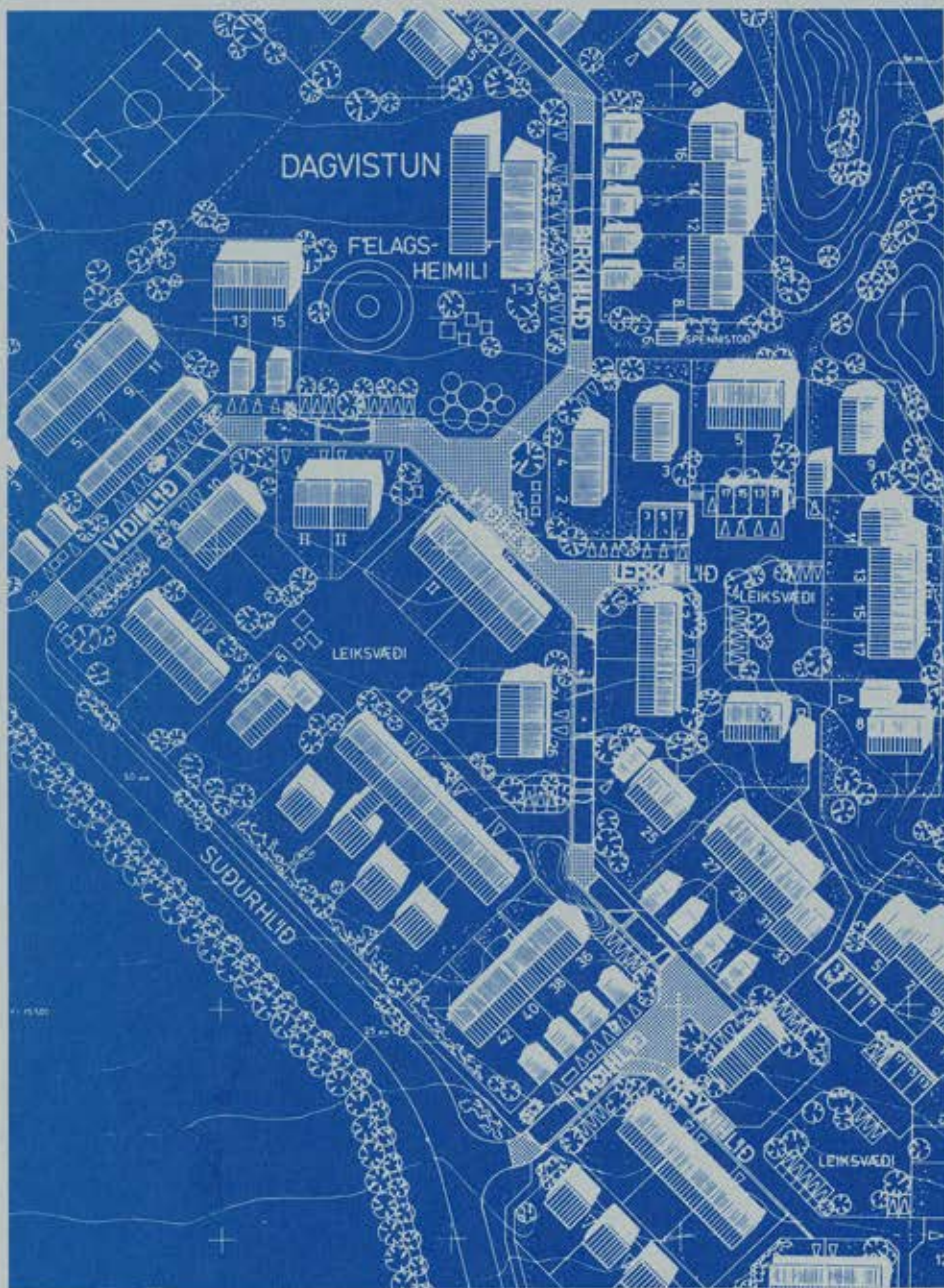


V
a
l
g
e
r
ð
u
r

Valgerður Matthíasdóttir

fædd 19.03. 1953. Lokapróf frá Arkitektaskóla
Listaakademiunnar í Kaupmannahöfn vorið 1984.
Starfaði á teiknistofu próf. Nils Fagerholt í Kaup-
mannahöfn og á teiknistofu Saubot et Julien í
Paris. Er nú starfandi hjá arkitektunum Dagnýju
Helgadóttur og Guðna Pálssyni

m a t t h í a s d ó t t i r

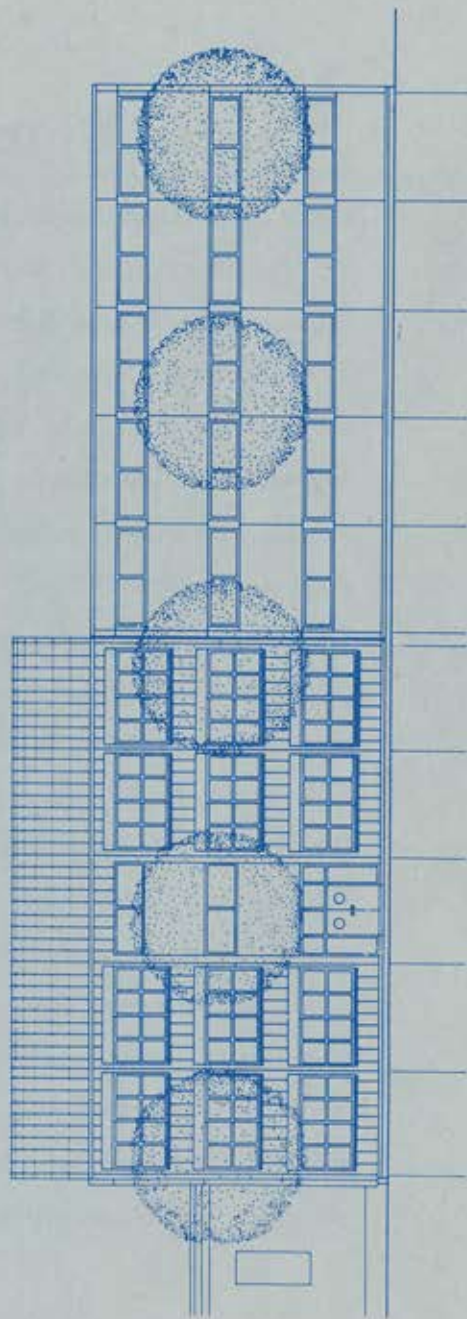


V
a
l
d
ís
B
j
a
r
n
a
d
ó
t
t
i
r

Valdís Bjarnadóttir

Fædd 1946 á Drangnesi. 1967—73 arkitektúrnám við Tækniháskólann í Darmstadt, V-Þýskalandi, Diplom Próf. Günter Behnisch. Vann 1974 hjá Behnisch & Partner, Stuttgart, aðallega að samkeppnisverkefni um heilsulindarböð í Baden-Baden, 1. verðlaun ásamt öðrum. Einnig að breytingum á aðalverslunargötu Stuttgart í göngugötu. Vann 1975—77 á Arkitektastofunni sf. Reykjavík, við skipulagsstörf og opinberar byggingar. Fékk 2. verðlaun í norrænni samkeppni um enduruppbyggingu Vestmannaeyja, í samvinnu með öðrum. Rekur frá 1977 arkitektúr- og verkfræðistofu í Reykjavík, ásamt manni sínum, Gunnari Inga Ragnarssyni, verkfræðingi. Hefur unnið að margvislegum hönnunarverkefnum, svo sem íbúðarbyggingum, endurnýjun gamalla húsa, opinberum byggingum (t.d. dagvistun), skipulagi miðbæjarkjarna (Njarðvík), íbúðarhverfa (t.d. Suðurhlíðar í Reykjavík, Móar í Njarðvík) og skipulagi á vistgötum (Þórs götu o.fl.).

b j a r n a d ó t t i r



Þ
ó
r
l
a
u
g

Þórlaug Haraldsdóttir-Hübl

fædd í Reykjavík 1950. Lauk námi frá Háskólanum í Karlsruhe í V-Þýskalandi árið 1980. DAAD-styrkur árin 1976 til 1978. Hefur starfað á teiknistofu G. Assem í Karlsruhe frá árinu 1980. „Við vinnu mína legg ég áherslu á skiran og ótvíráðan stíl og um leið á vandaða úrvinnslu á einstökum smáatriðum. Strangur arkitektúr og einfaldleiki þurfa ekki að þýða tilbreytingarleysi. Hlutir eins og gluggar, hurðir og sóltjöld svo eitt-hvað sé nefnt, setja sín áherslumerki og eru upplifgandi, auk þess sem litir og litaval gegna sínu ákveðna hlutverki.“

h a r a l d s d ó t t i r

L
i
s
t
a
h
á
t
í
ö

k V E N N A

