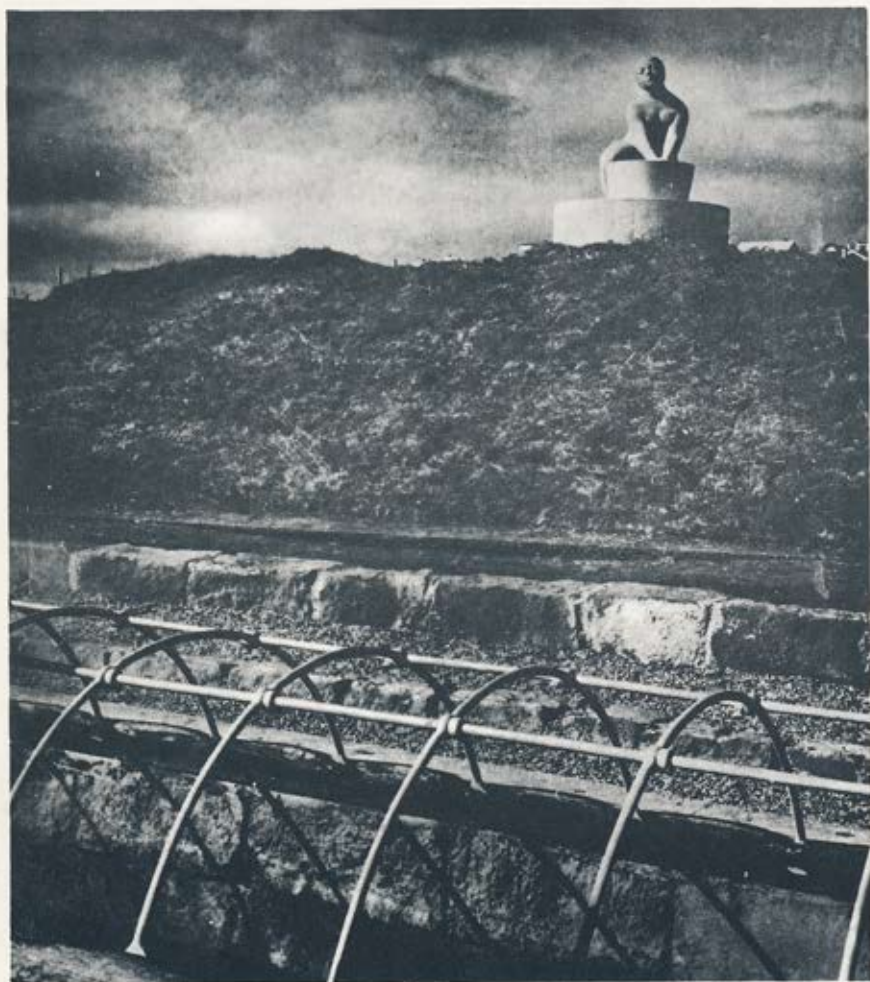


ÁSMUNDARSAFN



REYKJAVÍK OG LIST
ÁSMUNDAR SVEINSSONAR

STJÓRN SAFNSINS:

Einar Hákonarson, formaður

Ásdís Ásmundsdóttir

Guðrún Erla Geirsdóttir

Hulda Valtýsdóttir

Jóhann Pálsson

Póra Kristjánsdóttir

SAFNVÖRÐUR:

Gunnar B. Kvaran

Myndaval og hönnun sýningar:

Gunnar B. Kvaran

Litmyndir á sýningunni

tók Kristinn Helgason

© Ásmundarsafn, Reykjavík 1986

Reykvískt borgarlandslag hefur mikið breyst frá því að Ásmundur kom fyrst til Reykjavíkur árið 1915. Hefur listamaðurinn Ásmundur lagt þar til drjúgan skerf, m.a. með listasafni sínu sem hann ánaftaði Reykjavíkurborg eftir sinn dag og nú er, ásamt styttnum í borginni, eign allra borgarbúa.

Í tilefni af 200 ára afmæli Reykjavíkur hefur stjórn Ásmundarsafns samþykkt að efna til sýningar sem ber yfirskriftina „Reykjavík og list Ásmundar Sveinssonar“.

Einar Hákonarson



Ásmundur vinnur við stækkun á verkinu Björgun

Pegar Ásmundur Sveinsson kom til Reykjavíkur í fyrsta sinn árið 1915 hafa það vafalítið verið mikil viðbragði fyrir ungan sveitamanninn, þó svo að bærinn væri ekki stórbrotinn á alþjóðlegan mælikvarða. Byggðin var komin inn að Rauðará, íbúar voru 14160 og greinilegur vilji var kominn fram til að prýða umhverfið: sjálfsmynd Thorvaldsens stóð á Austurvelli, Hallgrímsharpan var komin upp við Dómkirkjuna og höggmyndir Einars Jónssonar af Jónasi Hallgrímssyni, Jóni Sigurðssyni og Kristjáni níunda settu svip á bæinn.

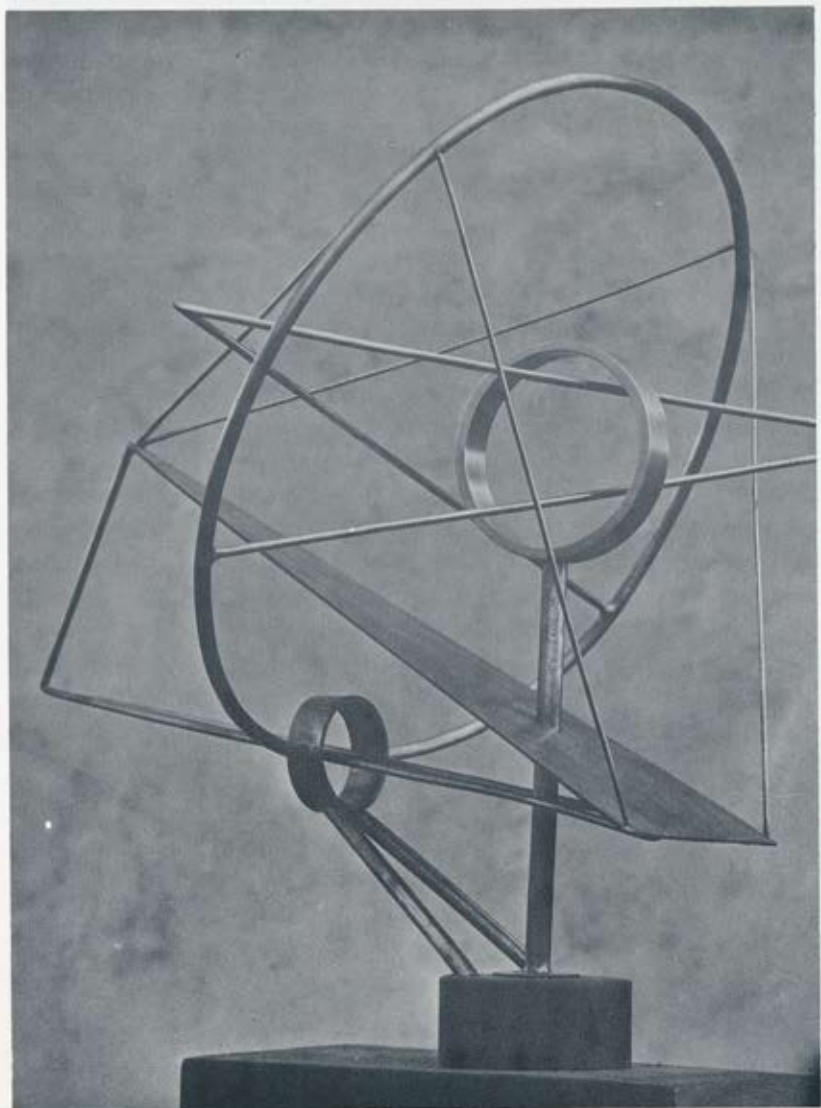
Ásmundur dvaldi í Reykjavík á árunum 1915–1919 og nam tréskurð og myndmótun hjá Ríkarði Jónssyni. Ekki fer mikið fyrir umhverfishugmyndum hjá Ásmundi á þessum árum og í dagbókum hans og bréfum frá þessum tíma kemur aðallega fram að hann sakni sveitarinnar og að hann leggi sig fram við að ná handbragði meistarans.

Að loknu sveinsprófi 1919 hélt Ásmundur til Kaupmannahafnar og síðar til Stokkhólms, þar sem hann stundaði nám í höggmynda-list undir handleiðslu Carl Milles, auk þess sem hann lagði stund á nám í skreytlist. Er greinilegt að umhverfishöggmyndir Milles hafa haft djúpstæð áhrif á listhugmyndir Ásmundar, líkt og fram kemur í grein sem birtist í Lesbók Morgunblaðsins 8. nóvember 1925:

Skoðun Ásmundar er sú, að listin eigi, frekar en nú gerist, að grípa inn í daglega lífið. Að það sje eigi heppilegasta leiðin að loka listaverkin inni á söfnunum, heldur hafa þau úti á strætum og gatnamótum, þar sem allir hljóta að sjá þau. Flest verk Ásmundar eru einnig gerð með þetta fyrir augum, og mörg þeirra t.d. ætluð til þess að vera gosbrunnar . . .

Ásmundur vill einnig nota listina, frekar en gert er, við skreytingu húsa að utan og innan, láta hana samtvinnast því „praktiska“, láta hana hafa húsaskjól, annarstaðar en á söfnunum.

Á námsárum sínum í Evrópu ferðaðist Ásmundur víða, kynntist fjarlægum borgum og ólíkum arkitektúr-hugmyndum, sem örvuðu smekk hans fyrir samspili höggmynda og húsagerðarlistar. Á þessum árum hugsar Ásmundur verk sín sjaldnast sem einangraðar stytur, óháðar sínu næsta umhverfi, heldur er þeim í flestum tilfell-



Járnmyndir í Laugarnesskóla

um ætluð ákveðin umgjörð sem græðir listaverkið inn í borgarlandslagið.

Pó svo að töluvert hafi verið fjallað um Ásmund í íslenskum blöðum meðan á námi stóð og hann lýst skoðunum sínum á gildi húsaskreytinga og höggmynda á almannafæri, voru fá verkefni sem biðu er heim kom vorið 1929. Á fyrstu árunum eftir heimkomuna fékk hann aðeins eitt verkefni, er tillaga hans að skreytingu fyrir Austurbæjarbarnaskólann var samþykkt. Eru þetta lágmyndir af konum og körlum við kennslu, dregnar upp með einföldum og afgerandi formum.

Þrátt fyrir verkefnaskort og lítil peningaráð, réðst Ásmundur í húsbyggingu á næstu árum. Reisti hann hús við Freyjugötu 41 og er sú bygging enn í dag einkar sérstæður tónn í reykvískum arkitektúr.

Það sem vekur sérstaka athygli okkar á fjórða áratugnum er að þá byrjar Ásmundur, upp á sitt eindæmi, að stækka verk sín í „yfirnáttúrligar“ stærðir. Fyrst stækkar hann verk sem hefur gengið undir tveimur nöfnum, *Hugsandi verkamaður* eða *Milli þátta*. Kom frétt um þetta í *Alþýðublaðinu* 30. október 1935. Þar kemur einnig fram að Ásmundur hafi gefið íslenska ríkinu myndina fyrir einn af skemmtigörðum bæjarins. En ekkert heyrðist frekar af þessu máli og verkið er hvergi sjáanlegt í Reykjavík. (Myndin er þó til í gífsi í fullri stærð í Ásmundarsafni.)

Það var því árið 1939 að Ásmundur Sveinsson tók til sinna ráða við fegrun Reykjavíkur og setti fyrir framan hús sitt við Freyjugötu myndina *Þvottakonu* sem unnin er í kvarts og sement. Og ári síðar bætti hann við þremur verkum: *Pilti og stúlku*, *Veðurspámanni* og *Móður jörð*. Vakti þetta framtak geysilega athygli meðal bæjarbúa, líkt og fram kemur í *Vísi* 19. júlí 1940:

Nú frá því í fyrra hafa fjórar fallegar og föngulegar höggmyndir verið settar á grasi gróna grund framan við húsið. Menn muna eftir því, þegar Ásmundur stilti fyrstu myndinni upp þarna. Það var „Þvottakonan“, sem vakti geysimikla athygli um allan bæ. Menn komu allsstaðar að úr bænum til að skoða þetta listaverk.

Óneitanlega voru dómar manna á þessu listaverki mjög

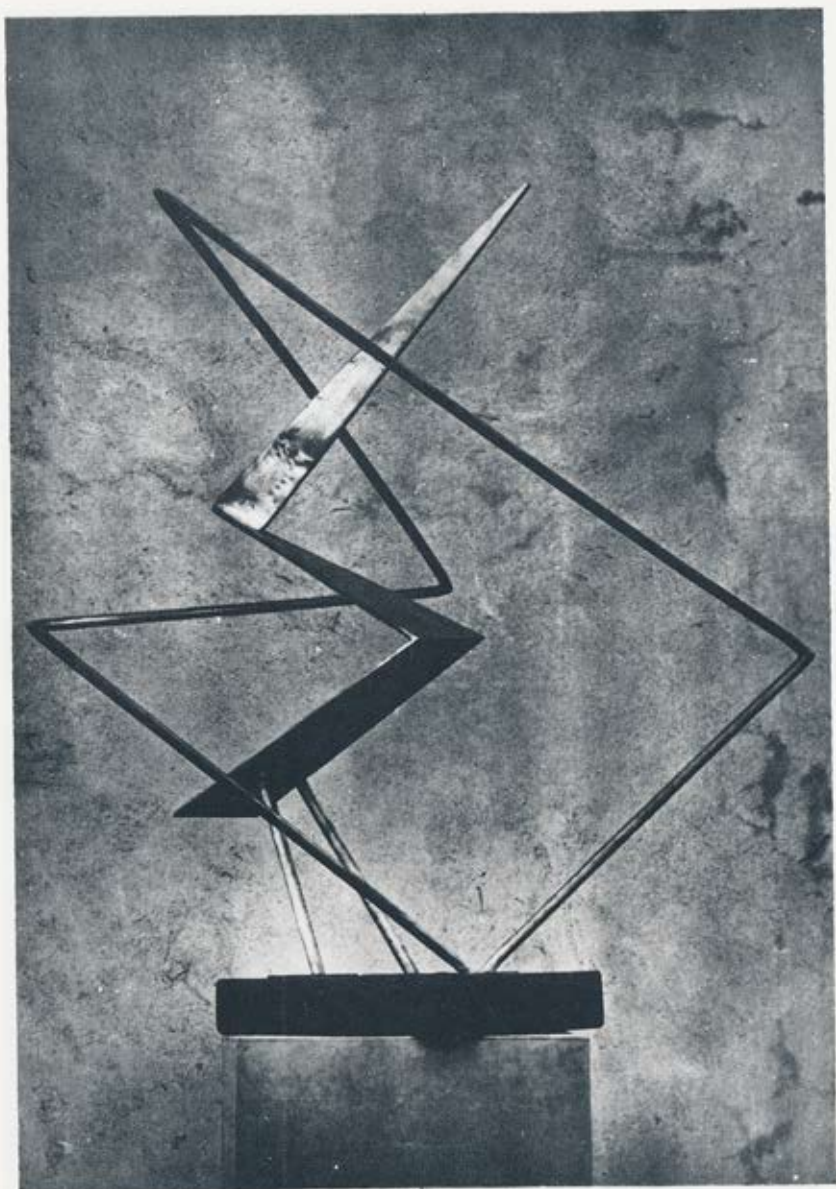


Gegnum hljóðmúrinn

mismunandi, en allir voru þó sammála um það, að þetta væri nýjung, sem væri einstök í sinni röð. Fyrst og fremst vegna þess, að myndin var úr íslensku efni, og var því eiginlega tilraun til þess að sjá hvort það (efnið) þyldi hina íslensku hördi veðráttu. Og í öðru lagi vegna þess, að þetta er einsdæmi hér, að höggmynd sé stilt út fyrir framan einkabústað manna.

En Ásmundur hafði ekki að fullu sagt skilið við húsagerðarlistina. Árið 1942 hóf hann byggingu Kúluhússins við Sigtún. Í fyrstu reisti hann ferhyrnt hús með kúlulaga þaki en bætti síðan við pýramíðunum tveimur. Það var svo ekki fyrr en á sjötta áratugnum að hann byggði bogaskemmuna. Sjálfur sagði listamaðurinn aðspurður að húsið væri byggt í arabískum/assýrískum stíl. En víst er að þessi bygging hefur þótt (og þykir enn) vægast sagt furðuleg, sérstaklega ef höfð eru í huga þau hús sem byggð voru í Reykjavík á þessum árum.

Á næstu árum átti eftir að standa mikill styr um listaverk Ásmundar. Nýstofnað fegrunarfélag í Reykjavík hafði mikinn vilja til að prýða borgina með höggmyndum eftir valinkunna listamenn. Vildi félagið m.a. fá höggmynd eftir Ásmund til að setja upp við syðri enda Tjarnarinnar. Mæltust þessar fegrunarhugmyndir yfirleitt vel fyrir, nema hjá ákveðnum flokki manna sem álitu sig hafa höndlað sannleika listar og fegurðar. Viðruðu þessir menn óspart hugmyndir sínar í blaðinu Landvörn, þar sem einn þeirra sagði m.a. um höggmyndir Ásmundar að þær væru „vesældarlegur afkáraháttur og afstyrmi sjúkrar hugsunar“. En Ásmundur stóð ekki einn og því hlutust af heiftugar deilur þar sem menn rifu hver annan í sig á síðum blaðanna og reyndu með öllum tiltækum rökum að sannfæra viðkomandi og raunar þjóðina alla um það hvað væri list með stóru L-i. En þessi áróður gegn list Ásmundar og reyndar íslenskri samtímalist virðist hafa haft þveröfug áhrif, því að upp frá þessu fer áhugi á list Ásmundar og verkum hans ört vaxandi: árið 1955 fær hann fyrstu verðlaun fyrir tillögur sínar að Háskólalóðinni; árið 1952 er *Járnsmiðurinn* valinn merki iðnsýningarinnar og næstu 15 ár eru settar upp í Reykjavík 14 höggmyndir eftir Ásmund; fleiri en eftir nokkurn annan listamann.



Járnmyndir í Laugarnesskóla

En þrátt fyrir almenna viðurkenningu og mikla velgengni síðustu tvo áratugina sem listamaðurinn lifði skulum við ekki gleyma því að Reykvíkingar þurftu langan tíma til að meðtaka listhugmyndir Ásmundar. Fyrsta höggmyndin eftir hann, *Barn og fiskur*, var sett upp í Reykjavík árið 1945 þegar listamaðurinn var orðinn 52 ára að aldri. Og þegar *Járnsmiðurinn* var reistur við Snorrabraut árið 1955, voru liðin 18 ár frá sköpun hans. *Piltur og stúlka* beið í 26 ár eftir að verða sett upp í Hallargarðinum og *Vatnsberinn* var orðinn 30 ára er honum var komið fyrir við Litluhlíð. Og við skulum einnig hafa í huga að þegar þessi síðasttalda mynd var afhjúpuð almenningi í Reykjavík, var Ásmundur farinn að vinna af fullum krafti við óhlutlægar járnmyndir sínar.

Sýningunni, sem nú stendur yfir í Ásmundarsafni, er ætlað að gefa yfirlit yfir list Ásmundar í Reykjavík. Hér gefur að líta 18 höggmyndir, teikningar að lágmyndum og járnmyndum sem prýða opin svæði og byggingar í borginni. Auk þess eru til sýnis tillögur listamannsins að Reykjavíkurmerki frá árinu 1957. Það sem vekur sérstaka athygli, þegar litið er yfir myndheim Ásmundar, er hversu fá verk tengjast borginni. Í raun getum við aðeins nefnt verkin *Þvottakonu* og *Trúarbrögðin* (sem stendur reyndar á Seltjarnarnesi) þar sem Ásmundur sækir myndefnið í sögu Reykjavíkur. Hins vegar eru höggmyndir Ásmundar nú orðnar fagurfræðilegur hluti af Reykjavík.

Gunnar B. Kvaran



Móðir jörð

ÆVIÁGRIP

Ásmundur Sveinsson fæddist að Kolsstöðum í Dalasýslu 20. maí 1893. Árið 1915 kom Ásmundur til Reykjavíkur og lagði stund á tréskurðarnám hjá Ríkarði Jónssyni. Jafnframt því var hann við nám í lðnskólanum.

Að loknu tréskurðarnámi haustið 1919 sigldi Ásmundur til Kaupmannahafnar. Var hann þar í teiknskóla einn vetur og naut þar tilsagnar Viggo Brandts. Síðan lá leið hans til Stokkhólms og tók hann þar inntökupróf í Listaháskólann haustið 1920. Nam Ásmundur þar í sex ár og var aðalkennari hans myndhöggvarinn Carl Milles.

Vorið 1926 útskrifaðist Ásmundur frá sænska Listaháskólanum og hélt til Parísar þar sem hann dvaldi næstu þrjú árin og nam m.a. hjá franska myndhöggvaranum Despiau.

Ásmundur kom aftur heim vorið 1929 eftir tíu ára búsetu erlendis. Árið 1933 reisti hann sér hús við Freyjugötu, sem nú er Ásmundarsalur. Árið 1942 hóf hann byggingu kúluhússins við Sigtún og nokkru seinna bætti hann við pýramíðunum tveimur. Á árunum 1954–1959 reisti hann svo bogaskemmuna. Ásmundur ánafnaði Reykjavíkurborg listasafn sitt eftir sinn dag. Hann andaðist í Reykjavík 9. desember 1982.



Piltur og stúlka

MYNDASKRÁ:

1. Trúarbrögðin, 1956.
2. Turnspíra, 1951.
3. Turnspíra, 1951, vatnslitir.
4. Tillaga að Reykjavíkurmerki, 1957.
5. Undir friðar- og landnámssól, 1973.
6. Fuglinn Fönix, 1960.
7. Gegnum hljóðmúrinn, 1952.
8. Öldugjálfur, 1952.
9. Andlit sólar, 1960.
10. Teikningar að járnmyndum í Melaskóla.
11. Sæmundur á selnum, 1927.
12. Björgun, 1936.
13. Járnsmiðurinn, 1936.
14. Piltur og stúlka, 1931.
15. Kona með strokk, 1934.
16. Þvottakona, 1936.
17. Móðir jörð, 1936.
18. Einar Benediktsson, 1946.
19. Fýkur yfir hæðir, 1933.
20. Vatnsberinn, 1936.
21. Teikningar að járnmyndum í Laugarnesskóla.
22. Teikningar að trémyndum á hurð Reykjavíkurapóteks.



Vatnsberinn

Safnið er opið yfir sumarið alla daga kl. 10–17.
Og yfir veturinn, þriðjudaga, fimmtudaga,
laugardaga, sunnudaga kl. 14–17.