

**HRÓLFUR
SIGURÐSSON**

HRÓLFFUR SIGURÐSSON

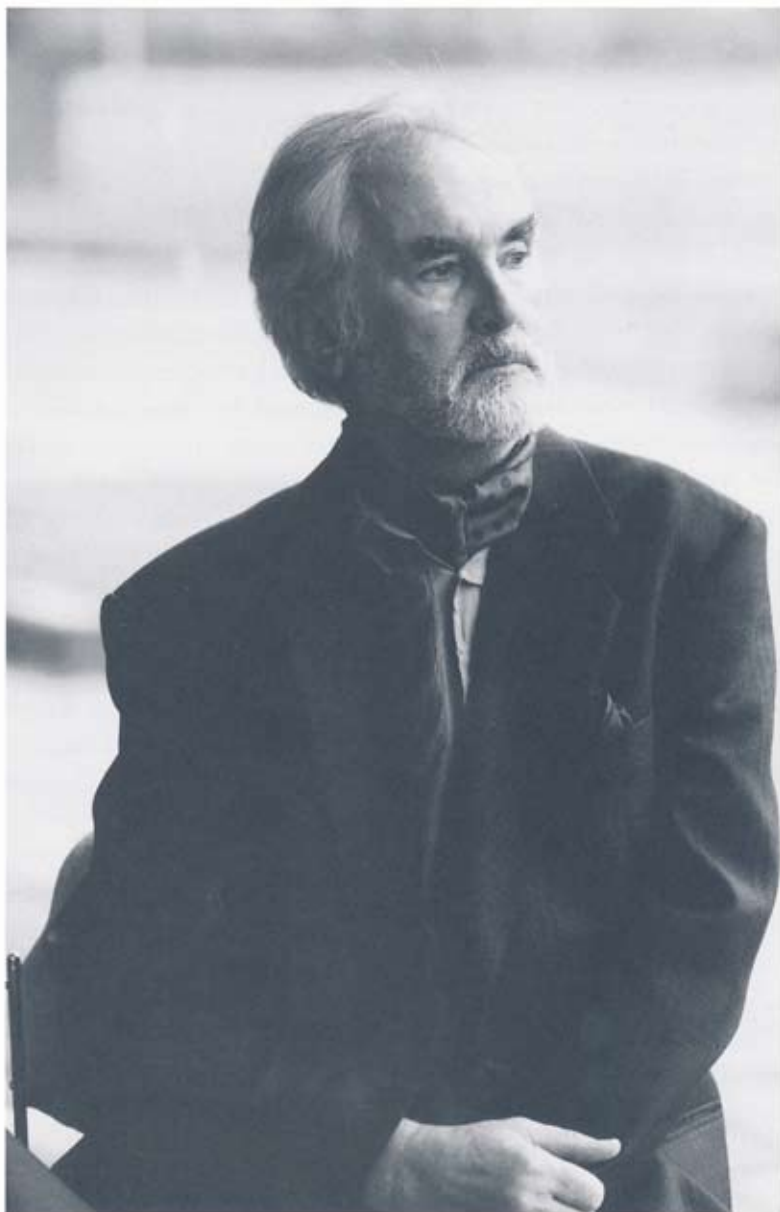
LISTASAFN REYKJAVÍKUR
KJARVALSSTAÐIR
OKTÓBER - NÓVEMBER 1992

Menningarmálanefnd Reykjavíkurborgar er það bæði ánægja og heiður að fá að efna til þessarar yfirlitssýningar á verkum listamannsins Hrólfs Sigurðssonar.

Hrólfur á að baki merkan feril í heimi íslenskrar myndlistar. Hann hefur lítt haft sig í frammi í sýningarsölum, en hefur kosið að stunda list sína í kyrrþey. Í hógværð sinni og hlédrægni er hann þó í hugum þeirra sem til þekkja ímynd staðfestu og styrks - verðugur fulltrúi síns tíma í fjölskrúðugum hópi myndlistamanna á miklum umbrotatímum.

Með þessari sýningu vill menningarmálanefnd sýna Hrólfi Sigurðssyni þakklæti fyrir þann skerf sem hann hefur lagt til á sviði íslenskrar myndlistar og gefa samferðafólki kost á að kynnast verkum hans.

*Hulda Valtýsdóttir,
formaður Menningarmálanefndar Reykjavíkur*



HRÓLFUR SIGURÐSSON

Landslagsmálverk

„Að mála er að skrá sínar lituðu tilfinningar“, *Cézanne*

Eftir síðari heimsstyrjöld urðu mikil þáttaskil í íslenskri myndlist, þegar ungir listamenn snéru sér í auknum mæli að óhlutlægri myndgerð og einbeittu sér að því að rjúfa sjónræn tengsl við raunveruleikann. Verk þessarar listamanna vöktu mikið umtal, bæði reiði og aðdáun meðal listunnenda sem létu óspart í ljós skoðanir sínar og ágreining.

Þótt flestir listamenn af yngri kynslóðinni hrifust af þessum nýjum hugmyndum um listina, var hópur listamanna, sem stóð utan við þessar umbreytingar og lagði sig heldur fram við að rýna í gömul gildi listarinnar og þá sérstaklega þær hugmyndir, sem síð-impresjónistarnir og *Cézanne* höfðu komið fram með í lok 19. aldar.

Einn þessara listamanna er Hrólfur Sigurðsson, sem fæddist í Reykjavík árið 1922. Hann var aðeins tveggja ára að aldri er hann fluttist norður til Sauðárkróks, þar sem hann ólst upp fram til 20 ára aldurs. Foreldrar Hrólfs voru Sigurður Sigurðsson sýslumaður og kona hans Stefanía Arnórsdóttir.

Hrólfur lauk gagnfræðaskólaprófi frá Menntaskólanum á Akureyri árið 1959, en upp frá þeim tíma beindist hugur hans fyrst og fremst að myndlistinni. Hann hafði m. a. fylgst með málverkinu hjá bróður sínum Sigurði Sigurðssyni sem fór til myndlistarnáms í Kaupmannahöfn árið 1959. Hann hafði kíkt í málverkabækur hans, sem sýndu m. a. kröftugar en ólíkar myndir eftir listamenn á borð við Van Gogh og *Cézanne*. Í Menntaskólanum

á Akureyri var ennfremur gott safn listaverka eftir Kristínu Jónsdóttur, Jón Stefánsson, Kjarval, Svein Þórarinnsson og Þorvald Skúlason sem virkuðu sterkt á nemandann Hrólf. Um líkt leyti og Sigurður fer til Hafnar kemur Hrólfur til Reykjavíkur í þeim tilgangi að ljúka stúdentsprófi frá Menntaskólanum í Reykjavík. Jafnframt því sótti hann kvöldnámskeið í Handíða- og myndlistarskólanum, án þess að setjast í dagskólann. Hann fylgdist með listalífni og sérstaklega eru honum minnisstæðar málverkasýningar á verkum eftir Nínu Tryggvadóttur og Snorra Arinbjarnar frá þessum árum, hvernig þessir listamenn kunnu að nota litinn á frjálsglegan hátt.

Sigurður bróðir Hrólfs var við nám og störf í Kaupmannahöfn öll stríðsárin og víst er að vera hans þar hefur haft sín áhrif á að Hrólfur ákveður að fara utan til Hafnar í frekara myndlistarnám árið 1946. Þar innritaðist hann fyrst í teiknskóla Eric Clemmensen, en í byrjun ársins 1947 fékk Hrólfur svo inngöngu í Listaháskólann í Kaupmannahöfn þar sem hann stundaði nám, m. a. undir leiðsögn Kærsten Ivarsen, næstu árin eða fram til vorsins 1950. Samtíma við listnám í Kaupmannahöfn á þessum tíma voru m. a. Einar Baldvinsson, Jóhannes Geir, Pétur Friðrik, Margrét Árnadóttir kona Hrólfs, allt skoðanabræður Hrólfs í listinni, einnig Karl Kvaran og Eiríkur Smith sem áttu eftir að standa í framvarðarsveit módernismans í íslenskri myndlist nokkrum árum síðar.

Á þeim tíma er Hrólfur var við nám í Danmörku var mikil gerjun í danskri myndlist. Evrópska avantgardíð var vel kynnt í Kaupmannahöfn og Cobrahópurinn setti mark sitt á umræðuna. En þrátt fyrir þetta rafmagnaða ástand í listalífi Kaupmanna-

hafnar, hreifst Hrólfur fyrst og fremst af eldri listamönnum á borð við Lergár og Karl Isakson. Ennfremur kynntist Hrólfur list íslenskra listamanna í Kaupmannahöfn, sem hann hafði gefið lítinn gaum er hann dvaldi í Reykjavík. Þetta voru m. a. verk eftir Júlíönu Sveinsdóttur og Jón Stefánsson sem áttu eftir að að hafa talsverð áhrif á myndhugsun Hrólfs. Sjálfur segist listamaðurinn hafa hrifist sérstaklega af myndbyggingunni í verkum Jóns Stefánssonar, „myndbyggingu sem er þrátt fyrir allt oft afar hæpin, ef ekki klaufaleg, en hún bjargast alltaf. Það er kannski hennar styrkur.” En Hrólfur lét sér ekki nægja danska og íslenska myndlist og því fór hann námsferðir fyrst til Hollands, þar sem hann kynntist hollenskum meisturum af eldri skólanum, og síðar til Frakklands. Þar skoðaði hann söfn, leit í gegnum listasöguna og staldraði sérstaklega við nýjungar impressjónistana, myndbyggingu og litatækni Cézanne og djarfa litanotkun í verkum Bonnard. Þessir listamenn áttu síðan eftir að fylgja honum lengi.

Þegar heim var komið sumarið 1950 var fátt sem tók við. Það fór fyrir Hrólfi líkt og fleiri listamönnum af hans kynslóð. Útséð var um að hann myndi ekki lifa á listinni, að minnsta kosti ekki í brád. Hann hafði ekki einu sinni vinnustofu og því blasti við að fá sér vinnu og hella sér út í brauðstritið. Hann kenndi m. a. teikningu við Iðnskólann í Hafnarfirði og síðar var hann kominn út í að teikna garða — landslagsarkitektúr — starf sem hann stundaði allt fram til ársins 1980.

Þó svo að þeim listamönnum, sem snéru sér að landslagmálverkinu á þessum tíma upp úr 1950, hafi verið stillt upp sem andstæðingum abstraktlistarinnar, þar á meðal Hrólfi Sigurðssyni, voru þeir á engan hátt náttúralistar eða raunsæismálarar

í hefðbundnum skilningi. Í raun voru þeir mun skyldari „móðernistunum” en menn vildu vera láta. Hvergi getum við sagt að Hrólfur á sínum ferli hafi nálgast „sýn” ljósmyndavélarinnar eða að málverk hans séu líkt og „gluggi út yfir landið” líkt og impressjónistarnir lýstu sínu málverki. Allt frá upphafi hafa myndir Hrólfs búið yfir sjálfstæðri virkni, verið reist á eigin myndrænum forsendum. Myndbyggingarlega eru málverk hans samsetningar, sem byggjast á landslagi eða öðrum tilvísunum. Eða líkt og Hrólfur orðar það sjálfur: „Ég hef aldrei verið feiminn við að breyta fjalli eða jafnvel sleppa því. Ég bara nota landið”.

Þótt Hrólfur Sigurðsson hafi komið heim árið 1950 eftir námið við Listaháskólann í Kaupmannahöfn, var það ekki fyrr en árið 1962 sem hann hélt sína fyrstu einkasýningu í Bogasal Þjóðminjasafnsins. Þar sýndi hann 20 olíumyndir og 10 pastelmyndir. Allt málverk, sem hann hafði málað um veturinn. Mest megnis landslagsmyndir, þar sem listamaðurinn lagði sig fram við að einfalda myndefnið án þess þó að ögra því eða umbreyta. Myndin byggðist á jafnvægi í myndbyggingu og lit. Þrátt fyrir góðar viðtökur sýningarinnar var allur næsti áratugur tími efasemda, hugleiðinga og endurmats á málverkinu og tengslum þess við myndefnið.

Upp úr 1970 koma fram umtalsverðar breytingar í verkum listamannsins. Hann tekur til að vinna frjálsar með myndefnið og landslagið verður meir og meir eins konar stökkpallur út í sjálft málverkið. Hann vill bæta við og ummynda náttúruna og skapa sér eigið rými á lérefninu. Þetta kemur fyrst og fremst fram í litavali listamannsins, sem leggur nú að mestu til hliðar jarðlitina, sem einkennt höfðu verk hans fram að þessu. Hann spennir upp litinn og setur hann á lérefnið í sterkum og afgerandi

andstæðum. Um þessar breytingar segir Hrólfur: „Fram að þessu hafði ég reynt að kópera litina úti í náttúrunni. Ég forðaðist sterka liti, var jafnvel hræddur við þá. Hér fannst mér ég að vissu leyti hafa sagt skilið við myndefnið í hefðbundnum skilningi og oft er ég á nippinu að verða abstrakt. Fyrir mér var það ekki myndefnið sem skipti máli heldur athöfnin að mála.” En þótt listamaðurinn hlaði litnum á léreftið í þykkum strokum og reyni eftir mætti að halda litnum í hreinum, stórum flötum þá eru málverkin oftast í heild sinni njörvuð niður í skýrar myndbyggingagerðir af miklu og yfirveguðu raunsæi. Og þótt myndirnar virki oft hratt unnar og spontant er tilviljunin víðs fjarri í þessum verkum, hér hefur hver pensilstroka fengið sérstaka umfjöllun.

Síðastliðna áratugi hefur listamaðurinn unnið markvisst að því að framkalla nýja sýn á landið. Ein mynd tekur við af annarri þar sem myndsviðum svipar hverju til annars: þrískipt myndrými, þar sem sjóndeildarhringurinn liggur hátt og undirstrikar rýmið í verkinu, rými sem er fyrst og fremst vettvangur fyrir samspil lita. Í verkum Hrólfs eru engir atburðir, engin frásögn, engin hreyfing, aðeins kyrrlát fegurð þar sem birta landsins umbreytist í birtu litarins. Auga áhorfandans hvarflar yfir myndflötinn án þess að nokkuð eitt dragi athyglina fremur en annað. Það er heildin sem skiptir máli, hvernig litirnir tengjast á myndfletinum, hrífa áhorfandann og gera hann tilfinningalega að virkum þátttakanda.

Gunnar B. Kvaran

FRÁ ÞINGVÖLLUM

1983

60 x 75, olía á striga
eig.: Rögvaldur Finnbogason



LANDSLAG

1982

85 x 95, olía á striga

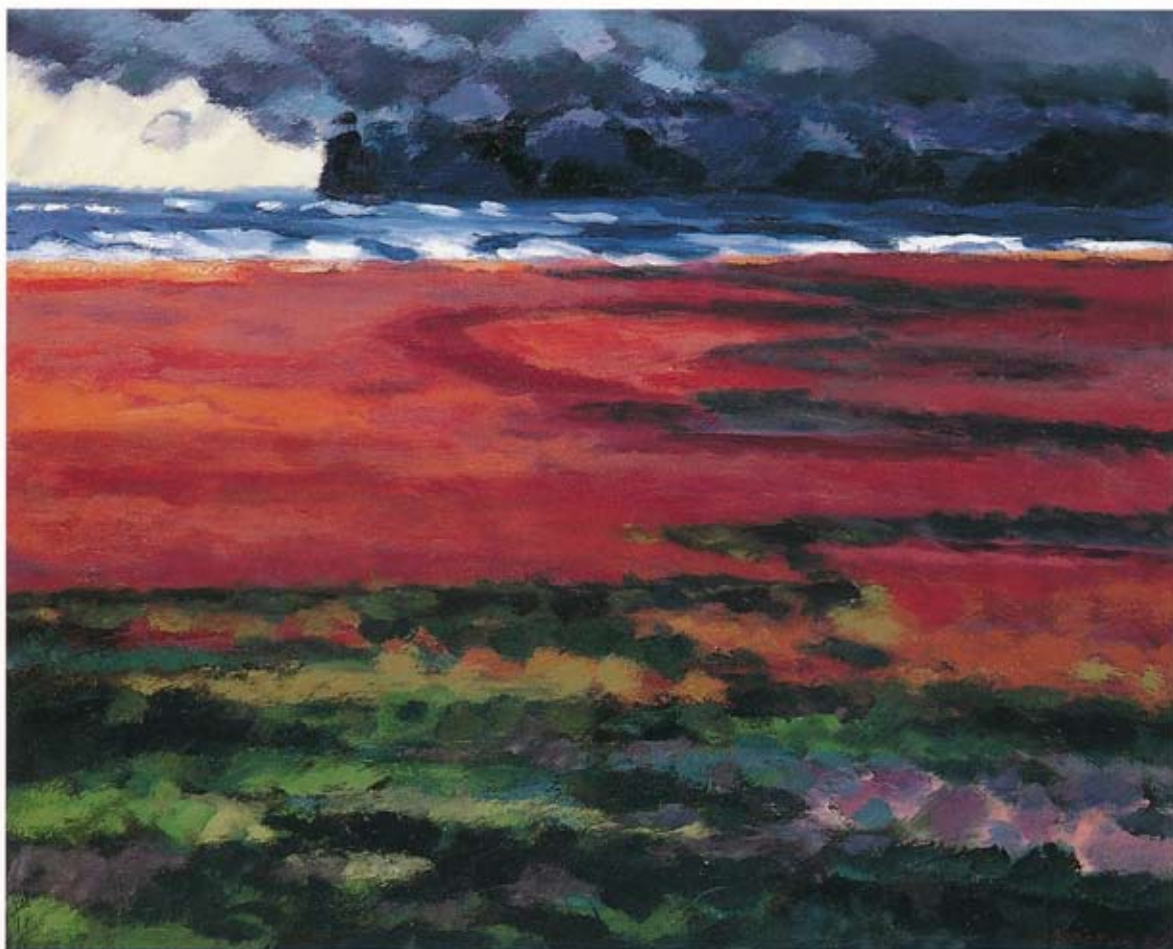
eig.: Sveinn Finnsson



RAUÐISANDUR

1989

70 x 85, olía á striga
eig.: María Ölversdóttir



EINN Á FERÐ

1974

60 x 75, olía á striga
eig.: Ragnheiður Baldursdóttir



HRAUN

1973

60 x 70, olía á striga
eig.: Ólafur Stephensen





ÁN TTILS (LANDSLAG)

1985

70 x 85, olía á striga

eig.: Kolbeinn Kristófersson

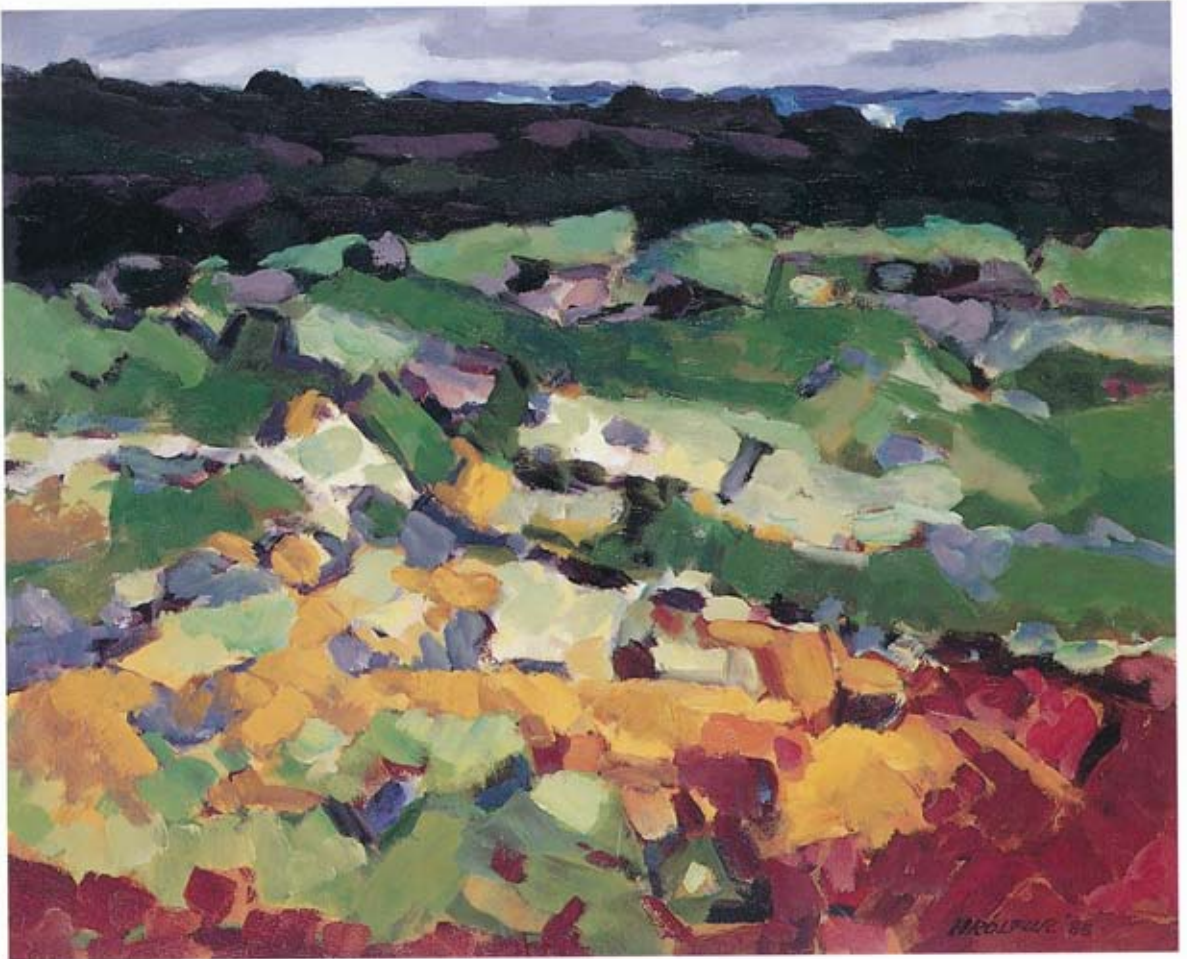


HRAUN

1985

70 x 85, alia á striga

eig.: Ottó A. Michelsen/Gyða Jónsdóttir



VIÐ BRÚARÁ

1977

60 x 77, olía á striga

eig.: Hildur Pólsdóttir



ÞINGVELLIR

41 x 50, alla á striga
eig.: Gunnar R. Magnússon





ÚR HEIÐMÖRK

1989

65 x 80, olía á striga

eig.: Ragnar Guðmundsson



Í SKÓGI

1974

80 x 95, alfa á striga
eig.: Búnaðarbanki Íslands



ÚR HEIÐMÖRK

1984

60 x 75, alla á striga

eig.: Anna Pála Guðmundsdóttir



FRÁ ÍTALÍU, EINKAVEGUR

1985

75 x 90, olía á stríga

eig.: Listasafn Sauðárkróks



VIÐ SJÓ, VATNSLEYSUSTRÖND

1987

60 x 75, olía á striga

eig.: Stefán Pedersen



LEYSING

1979

80 x 93, olía & striga
eig.: Listasafn Kópavogs



SAUÐÁRKRÓKUR

1974

40 x 50, alla á striga
eig.: Listasafn Sauðárkróks



VIÐ SJÓINN

1982

40 x 50, ölla á striga
eig.: Listasafn Reykjavíkur



EINKASÝNINGAR

1962 Bogasal, Þjóðminjasafninu

SAMSÝNINGAR

- 1952 Úr Naustum, Listvinasalnum
- 1953 Haustsýning, F.Í.M., Listamannaskólanum
- 1955 Haustsýning, F.Í.M., Listamannaskólanum
- 1957 Alþjóðasýning ungra listamanna, Moskvu
- 1963 Samlings utställning, Gautaborg
- 1965 Kópavogur 10 ára, Félagshéimili Kópavogs
- 1966 Haustsýning, F.Í.M., Listamannaskólanum
- 1967 Haustsýning, F.Í.M., Listamannaskólanum
- 1968 Nufida Nordisk Konst, Hässelby slott, Stokkhólm
- 1971 Skagfirskir málara, Sauðárkróki
- 1973 Sumarsýning, Kjarvalsstöðum
- 1973 Haustsýning, F.Í.M.
- 1974 Málverkasýning, Safnahúsinu Sauðárkróki
- 1974 Haustsýning, F.Í.M.
- 1975 Ó. Biennale, Rostock, Þýskalandi
- 1975 Haustsýning, F.Í.M.
- 1977 Norraen menningarvika, Linköping, Svíþjóð
- 1979 Sumarsýning Norraena hússins, Reykjavík
- 1979 Iceland Art 1944-1979, Minnesota, U.S.A.
- 1981 Det stærke lys, Møsting hus, Fredriksberg, Danmörku
- 1981 Haustsýning, F.Í.M.
- 1983 Ísländska landskap, Hässelby slott, Stokkhólm
- 1983 Listmálarafélagið, Kjarvalsstöðum
- 1985 Listmálarafélagið, Kjarvalsstöðum
- 1989 Listmálarafélagið, Kjarvalsstöðum
- 1990 Listmálarafélagið, Listhúsinu, Vesturgötu 17
- 1991** Málverkasýning á Sauðárkróki

Meningarmálanefnd Reykjavíkur:

Hulda Valtýsdóttir, formaður

Guðrún Erla Geirsdóttir

Ingibjörg Rafnar

Jóna Gróa Sigurðardóttir

Júlíus Hafstein

Selma Guðmundsdóttir

Gunnsteinn Gíslason

Forstöðumaður Listasafna Reykjavíkur:

Gunnar B. Kvaran

Myndaval og hönnun sýningar:

Gunnar B. Kvaran, Þorri Hringsson

Gagnasöfnun:

Þorri Hringsson

Ljósmyndun:

Kristján Pétur Guðnason

Yfirllestur handrita og prófarklestur:

Aðalsteinn Davíðsson

Merkingar og textavinnsla:

Anna Friðbertsdóttir

Aðdrættir og upphenging:

Helgi Árnason

Hönnun sýningaráskrár:

Birgir Andrésson

Uppsetning:

Bragi Halldórsson



KJARVALSSTAÐIR

LISTAÐAFN REYKJAVÍKUR
THE REYKJAVÍK MUNICIPAL ART MUSEUM

OKTÓBER - NÓVEMBER 1992