



JÓHANNES S KJARVAL

LIFANDI LAND

1931-1945

Jóhannes S. Kjarval LIFANDI LAND  
1 9 3 1 - 1 9 4 5

Kjarval reyndist sannspár þegar hann sagði í viðtali 1922 að hann byggist við því að íslensk náttúra yrði honum „fullnaðarskóli, eins og annarra þjóða listamönnum þeirra jörð“. Það leið þó tæpur áratugur áður en þessi orð rættust til fulls og Kjarval sneri sér af öllum lífs og sálar kröftum að landslagsmálun. Landslagsmálverk Kjarvals endurspeglar listrænt innsæi hans og getu til að túlka blæbrigði náttúrunnar á öllum árstímum, í öllum veðrum. En hann gengur enn lengra. Í hrauninu birtast ójarðneskar verur, englar eða huldufólk, steinarnir tala, ekkert er sem sýnist.

Sýningunni „Kjarval – Lifandi land 1931–1945“ er ætlað að gera úttekt á þessu frjósama skeiði á ferli listamannsins, og er í beinu framhaldi af sýningunni „Kjarval – Mótunarár 1895–1930“ sem haldin var á Kjarvalsstöðum haustið 1995. Hér má sjá verk Kjarvals þegar hann hefur náð fullum þroska og er orðinn í senn einn frumlegasti og sérstæðasti listamaður landsins.

Til að ná að gefa yfirlit yfir verk Kjarvals frá þessu skeiði hefur verið leitað til fjölda einstaklinga og listasafna, sem góðfúslega hafa lánað verk á sýninguna. Án velvilja þessa fólks hefði sýningin ekki verið möguleg.

*Guðrún Jónsdóttir, formaður menningarmálanefndar*

Sýningarstjóri: Kristín G. Guðnadóttir

© Kjarvalstaðir – Listasafn Reykjavíkur  
Reykjavík Municipal Art Museum  
v/ Flókagötu, 105 Reykjavík

ISBN: 9979-874-75-9

# Jóhannes S. Kjarval

L I F A N D I L A N D  
1 9 3 1 - 1 9 4 5

3

*Í myndum Kjarvals birtist landslag Íslands, hinar eilífu sýnir fólksins af landi sínu, ekki aðeins í meiri fjölbreytni, heldur einnig í tröllauknari listrænni túlkun en hjá nokkrum snillingi öðrum, enginn hefur hafid sýnir fólksins til veglegra forms, í sólskini og drunga, vetri og sumri; völdugri skynjun en sjón Kjarvals hefir naumlega birzt í íslenskum listaverkum. Hvað stendur nær fólkinu heldur en landið, eins og það birtist í myndum hans, og hvað er hæfara til að slá hjarta vort töfrum en að fá að líta það gegn um augu þessa manns, í hans meistaralega handbragði?<sup>1</sup>*

Þessi hástemmdu ummæli Halldórs Laxness endurspeglu þau hughrif sem verk Kjarvals vöktu meðal Íslendinga á árunum í kringum 1935. Það má fullyrða að Jóhannes Sveinsson Kjarval hafi á því tímabili sem hér er fjallað um verið virtasti og dádasti listamaður þjóðarinnar. Þann hljómgrunn sem verk hans og persóna fékk hjá þjóðinni má rekja til hæfileika hans til að skilgreina og túlka íslenska náttúru á nýjan hátt. Hann opnaði augu landsmanna fyrir nýrri skynjun á náttúru landsins en einnig opnaði hann nýjar víddir til skilnings á íslenskri menningararfleið og þjóðtrú.

Á árunum í kringum 1930 urðu þáttaskil á ferli Kjarvals. Hann tók þá ákvörðun að einbeita sér að náttúrutúlkun og jafnframt að stunda málverk sitt úti í náttúrunni. Dvöl hans í Frakklandi 1928, en þar málaði hann skógarmyndir í Fontainebleau-skógi utan við París, kann að hafa átt þátt í þessari einörðu ákvörðun, sem hann segir frá í bréfi til Guðmundar W. Kristjánssonar í apríl 1929. Þar kemur fram að hann hafi í hyggju að leggjast út, – *það þýðir að gjörast útilegumaður – og stunda málverk mitt einn – við vernd alnáttúru og sjá til svo hvað setur.*<sup>2</sup>

Þessi ákvörðun Kjarvals kann að hafa átt enn lengri aðdraganda, en 1922 lét hann þau orð falla, í viðtali sem birtist í Lögréttu, að hann byggist við því að íslensk náttúra yrði honum *fullnaðarskóli eins og annarra þjóða listamönnum þeirra jörð.*<sup>3</sup>

Kjarval hafði frá fyrstu tíð sinnt landslagsmálverki að einhverju leyti, bæði teiknað og málað úti í náttúrunni en einnig málað landslagsmyndir í vinnustofu

<sup>1</sup> Halldór Kiljan Laxness. „Kjarval.“ Raudir pennar, 1935.

<sup>2</sup> Landsbókasafn: Bréfasafn Guðmundar W. Kristjánssonar. Bréf frá apríl 1929.

<sup>3</sup> Lögrjetta 23. apríl 1922.

sinni. Sú meginbreyting verður um 1930 að hann leggur frá þeim tíma alla áherslu á að dveljast úti í náttúrunni og mála á staðnum. Ástæðurnar fyrir þessu kunna að vera margar. Kjarval hafði alltaf verið upptendraður af þjóðernishyggju og hugsanlega hefur hún magnast upp í umstanginu í kringum Alþingishátíðina 1930.

Eldri landslagsverk hans voru aðeins einn hluti af afar víðfeðmu áhugasviði, og hann gerði þá ekki upp á milli myndefna heldur málaði landslagsmyndir samhliða figúratífum verkum, bæjar- og götumyndum og einnig mannamyndum. Eldri landslagsverk hans gefa fremur til kynna áhuga á stílfræðilegum tilraunum en sérstakan áhuga á landslagi sem myndefni. Í verkum hans frá námsárunum og fram til 1930 bregður fyrir fjölbreytilegri flóru stíltegunda sem hann kannaði og prófaði sig áfram með. Viðhorf hans til stílhugtaksins virðist vera að laga stíl hvers verks að inntaki þess, eða að nota mismunandi stíltegundir til þess að ná fram þeim hughrifum og virkni sem hann sóttist eftir hverju sinni. Þannig vann hann í mörgum ólíkum stíltegundum samtímis fremur en að aðhyllast eina stefnu og taka afgerandi afstöðu. Sum verka hans eru byggð á forsendum natúralismans, önnur á forsendum formræns expressjónisma, kúbisma eða abstraksjóna, og auk þess leitar hann í smíðju til fúturismans. Áhugi hans beindist einnig að gerð verka með táknsæju inntaki þar sem greina má áhrif frá William Blake, Turner og Einari Jónssyni, og auk þess sækir hann hugmyndir sínar í íslenska þjóðtrú og þjóðsögur. Einnig má í verkum hans sjá fjölmargar tilraunir til að þætta saman ólíkar hugmyndir og stíltegundir og ná þannig fram óvæntum og frumlegum lausnum í málverki sínu.

Það er einmitt þessi frumleiki og frjálslega meðferð stíltegunda sem er megin-einkenni á verkum Kjarvals fram til 1930.<sup>4</sup> Þetta tímabil einkennist af tilraunum, leit og úrvinnslu ýmissa áhrifa námsára hans og námsferða til Ítalíu og Frakklands. Parísarferð hans 1928 varð síðasta markvissa kynnisferðin til útlanda. Frá þeim tíma virðist áhugi hans á ferðalögum erlendis dvína, hann fjarlægist heimslitina. Þetta virðist haldast í hendur við þá ákvörðun að einbeita kröftum sínum að einu krefjandi meginverkefni – túlkun íslenskrar náttúru.

Að stunda málverk sitt „í vernd alnáttúru“ þýddi langar útilegur og Kjarval dvaldist oft vikum saman í tjaldi við lélegan aðbúnað og rýran kost til að þjóna þessari köllun sinni. Hann málaði úti við allan ársins hring. Hann segir 1960 á Þingvöllum: *Hér hef ég verið í frosti innpakkadur í fót til að geta staðið úti á meðan bjart var; ég málaði meira að segja, þó hálfrokkið væri í skammdeginu. Ég hef málað ótrúlega margar myndir, en þær eru týndur heimur ...*<sup>5</sup>

Verkefnið sem Kjarval kaus að takast á við var ekki einfalt. Landslagsmálverk virðist oft við fyrstu sýn gefa nokkuð „sanna“ mynd af náttúrunni, og hægt er að nota um það lýsingarorðið „náttúrulegt“, en hversu einfalt sem það virðist vera að mála úti og festa umhverfið á léreft felst í þessu ferli fjöldi ákvarðana sem hafa úrslitaáhrif á form hins endanlega verks. Þessar ákvarðanir eru til dæmis val á myndefni og áhrifum, val sjónarhorns sem í útimálverki er samtímis myndbygging verksins, val þeirra lita á litaspjaldinu sem eiga að túlka liti náttúrunnar, og að lokum val á pensilskrift sem vekur þau hughrif sem málárin sækist eftir að tjá um myndefnið. Það liggur í hlutarins eðli að málverkið getur aldrei verið staðgengill náttúrunnar. Verkið er raunveruleiki samhliða náttúrunni, endurspeglar þau áhrif sem hún kveikti hjá listamanninum og þau birtast sem litafletir á tvívíðu yfirborði. Einnig ber að hafa í huga að auk áðurnefndra verkefna ákvarðana liggja einnig að baki útfærslu málverksins stílfræðilegar og menningarlegar hefðir.

<sup>4</sup> Kristín G. Guðnadóttir, J.S. Kjarval, Mótunarár 1885–1930. Listasafn Reykjavíkur – Kjarvalsstaðir 1995.

<sup>5</sup> Matthías Johannessen. Kjarvalsverk, bls. 56, Listasafn Reykjavíkur – Kjarvalsstaðir 1995 (2. útg.).

Jóhannes Sveinsson Kjarval að störfum í vinnustofu sinni í Austurstræti um 1938. Verkið á trönum hans er „Listin er vinna“ sem hann sýndi 1939, en síðar breytti hann verkinu verulega. Í bakgrunni sést „Lífshlaupi“.



Tengslin milli sjónrænnar reynslu listamannsins af umhverfinu og listaverksins sem reynir að endurskapa umhverfið geta birst á ýmsan hátt. Listamaðurinn getur leitast við að túlka tímabundin hughrif að hætti impressjónismans, eða sundurgreina náttúruna og hefja hana yfir tíma og breytingar eins og sjá má í verkum franska meistarans Cézannes. Verk Kjarvals spanna báðar þessar viddir, en úti-verk hans leitast þó oftast við að lýsa náttúrunni á ákveðnum stað á tilteknum tíma við sértæk birtu- og veðurskilyrði.

Þótt landslag yrði meginviðfangsefni Kjarvals má af verkum hans sjá að afstaða hans til stílhugtaksins er söm og áður. Verkin eru jafnólík innbyrðis og fyrr og þar gætir ýmissa áhrifavalda. Tilraunir hans til að mála úti og fanga síbreytilega stemningu náttúrunnar, og vinna auk þess í myndröðum, leiðir hugann að frönsku impressjónistunum. Einnig gætir í sumum verka hans beinna áhrifa frá þeim. Í öðrum verkum beitir Kjarval sundurgreinandi vinnuáferðum sem svipar meira til Cézannes eða kúbistanna. Hin órólega pensilskrift Kjarvals á ýmislegt sammerkt með Van Gogh, innlifun hans í náttúruna vitnar til aldamótasymbolisma og þýsku expressjónistana, sér í lagi Franz Marcs. Kjarval sjálfur nefnir Turner og Munch meðal áhrifavalda sinna.

Landslagsverk Kjarvals og sú náttúrusýn sem þar birtist er þannig samofin úr mörgum ólíkum þáttum sem hann tvinnar saman á fjölbreytilegan hátt. Niðurstaðan verður frumleg og persónuleg en samtímis fjölbreytileg túlkun á stórbrotinni náttúru Íslands.



Kjarval á Þingvöllum 1933

Nafn Kjarvals er órjúfanlega tengt Þingvöllum og árið 1929 kaus hann sér þennan helga stað sem byrjunarreit fyrir útimálverk sitt. Þingvellir voru að sjálfsögðu mjög í brennidepli á því ári vegna Alþingishátíðarinnar árið eftir, en hún var meðal annars undirbúin með því að leggja til Þingvalla nýjan veg sem auðveldaði mjög ferðir þangað frá Reykjavík. Það má leiða að því getum að Alþingishátíðin og sú þjóðernishyggja sem hátíðahöldin tendruðu með þjóðinni hafi átt nokkurn þátt í því hversu mjög Kjarval hreifst af Þingvöllum. Fegurð staðarins og helgi hans mun þó væntanlega hafa átt stærstan þátt í hversu miklu ástfóstri hann tók við Þingvelli. Hann segir í viðtali í *Vísir* 1932 að óvíða væru slík mótíf eða *yrkisefni* fyrir listamenn sem á Þingvöllum, *enda komi andinn yfir alla sanna listamenn, er þeir dveljist á helgum stöðum*.<sup>6</sup>

Það má til sanns vegar færa að Kjarval hafi fyllst andagift á Þingvöllum. Hann málar gjárnar og hraunið, Hrafnabjörg, Skjaldbreið, Ármannsfell, Botnssúlur, Öxarárfoss, og vinnur eins og berserkur. Fyrstu landslagsverkin frá árunum 1929 og 1930 sýna hvernig hann reyndi að ná tökum á viðfangsefni sínu. Hann þreifir sig áfram við að finna sannferandi túlkunarmáta fyrir íslenskt landslag og tileinka sér þá tækni sem til þurfti.

<sup>6</sup> *Vísir* 7. ágúst 1932.

Þessi verk eru sum hver ópersónuleg og ná hvorki að túlka sérkenni íslensks landslags né heldur að koma til skila persónulegri tjáningu listamannsins á sannfærandi hátt. Upphafsværk hans eru fremur hefðbundin í myndbyggingu, það gætir jafnvægis milli forgrunns og bakgrunns. Mörg þeirra eru mótuð í dauðlegum jarðlitum og hafa á sér finlegt og allt að því viðkvæmnislegt yfirbragð. Samtímis málar hann þó sterkari og tjáningarríkari landslagsværk. Það líður ekki á löngu þangað til hann hefur náð fullum tökum á þeirri tækni og þeim vinnubrögðum sem dugði til að sköpunarkraftur hans og hin ríka tilfinning fyrir náttúrunni kæmist til skila á léreftið.

Myndefni Kjarvals frá Þingvöllum voru á fyrstu tveimur árunum allfjölbreytileg, en hann virðist fækka myndefnum sínum þegar á líður. Þegar litið er yfir verk hans frá tímabilinu um 1930 til um 1945 vekur athygli hvað hann málaði margar myndraðir, það er að segja fjölda mynda frá sama stað af sama myndefni. Í hverri myndröð geta verið allt frá örfáum verkum upp í nokkra tugi. Flestar myndraðir hans verða til með þeim hætti að hann heimsækir sömu staði og málar sama myndefni á löngu tímabili, árum eða áratugum, og málar þá nokkur verk í hvert skiptri. Hann kemur á sama stað sumar og vetur, málar jafnt dag sem nótt í öllum veðrum, og nær kerfisbundið að sýna sama myndefni við ótrúlega fjölbreytilegar aðstæður. Hugsunin að baki myndröðum Kjarvals á margt sammerkt með hugmyndafræði impressjónismans. Einkum beitti Monet þessari vinnuaðferð. Hann kannaði til hlítar myndefni sín og skilgreindi í myndröðum, til dæmis þekktri myndröð af heystökkum, hvernig breytileg veðurskilyrði og birta skapa stöðugt ný áhrif og nýja heildarmynd. Impressjónistarnir voru þó ekki fyrstir til að mála myndraðir. Rembrandt málaði til dæmis fjölda sjálfsmynda þar sem hann kannaði eigin sjálfsmynd, Turner leitaði endurtekið nýrrar túlkunar á myndefni sem hann áður hafði málað. Listamennirnir Rousseau, Daubigny, Jongkind, Courbet og Hokusai beittu einnig endurtekningum á svipuðum forsendum, og Cézanne sundurgreindi og málaði í sífellu sama fjallið. Kjarval hafði allar forsendur til að endurnýja kynni sín af impressjónistunum og Cézanne í Frakklandsdöl sinni 1928 og skógarmyndir hans frá Frakklandi eru í raun fyrsta myndröðin sem hann málar utandyra.

Sú myndröð frá Þingvöllum sem líklega er stærst sýnir Háugjá með Skjaldbreið og Ármannsfell í bakgrunn. Þegar árið 1930 málar Kjarval nokkurn fjölda mynda með þessu myndefni og var ein þeirra valin sem gjöf íslensku þjóðarinnar til Danakonungs í tilefni Alþingishátíðarinnar.

Kjarval velur svipað sjónarhorn og myndbyggingu í flestum verkanna. Ármannsfell er í efri hluta myndflatar, vinstra megin, en Skjaldbreiður uppi í hægra horni. Í forgrunni málar hann hraunveggi Háugjár. Í þeim fjölda verka sem Kjarval málaði af þessu mótífi lagði hann ýmist áherslu á forgrunn verksins og útlistaði hraun og gróður, eins og sjá má í verkinu **Frá Þingvöllum** frá árinu 1930, eða hafði forgrunn og bakgrunn í jafnvægi, eins og í verkinu **Ágústnótt á Þingvöllum** frá 1935 þar sem hann leggur áherslu á að túlka heildaráhrif næturbirtunnar. Pensilskrift þessara verka er einnig afar breytileg og verkin eru ólík innbyrðis hvað varðar stíl og yfirbragð. Verk sem kallað hefur verið **Þingvellir** sýnir Skjaldbreið og Ármannsfell á björtum vetrardegi í fjóluþlárra birtu. Forgrunnurinn er málaður með tjáningarríkri pensilskrift og verkið ber yfirbragð skissu. Þetta eru einungis örfá dæmi um túlkun Kjarvals á þessu mótífi, en bæði milli 1930 og 1945



og síðar málaði hann fleiri tugi mynda í þessari myndröð. Myndefnið virðist hafa höfðað endalaust til listamannsins og fært honum sífellt nýja og nýja sýn á landið.

Vinnuaðferð hans er afar markviss og í útvarpsviðtali 1957 kemur fram að hann lítur á endurtekin verk sín af sama mótífi sem seríu eða myndröð og segir ennfremur: *Listin mín er innifalin í mótífinu og á mörgum myndum af sama mótífi ef að mér finnst það vera það gott að það sé hægt að búa til margar myndir af því úr sama staði, ekki kóperuð mynd af mynd, heldur standa og sjá mótífið í mismunandi veðri.*<sup>7</sup>

Þessi orð gefa til kynna að markmið hans með útimálverkinu var að festa á léreft áhrif birtu og veðurs á tilteknum stað á tilteknum tíma. Þannig gat hann sýnt fram á hinn óendanlega breytileika náttúrunnar og hvernig árstíðir og mismunandi birtu- og veðurskilyrði eru stöðugt að endurskapa hana. Þessu markmiði verður einungis náð með sífelldum endurtekingum, því hvert augnablik er sérstakt og kastar nýjum töfrum á umhverfi sitt. Þessi athugun á síbreytanleika náttúrunnar endurspeglast í eftirfarandi ummælum Kjarvals úr viðtali frá 1939: *Mossinn er mjúkur og djúpur ..., hann er grár í þurrki, gulur og grænn þegar rignir; eina nóttina sá ég litina breytast eingöngu vegna kuldans sem steig upp frá jörðunni. Grátt vann yfir í gult og grænt. Óstöðvandi breyting. Náttúra landsins er síbreytileg, sérhvert ský endurkastar öðrum litum á fjöllin.*<sup>8</sup>

Kjarval beitti ýmsum aðferðum í túlkun sinni á náttúrunni og tók sér fullt frelsi til að nota þær stíltegundir og stílblöndur sem hentuðu viðfangsefninu hverju sinni. Þetta kemur skýrt í ljós í tveimur verkum Kjarvals úr myndröð sem hann málaði af Botnssúlum og Almannagjá. Áhrif frá impressjónismanum má glögglega greina í óársettu verki sem ber heitið **Frá Þingvöllum – Botnssúlur**. Hann einfaldar formgerð verksins, málar með stuttum og snöggum pensildráttum og blandar auk þess líti beint á léreftið. Hann túlkar hér virkni birtunnar og sýnir hvernig ljós og efni renna saman í eina heild. Verkið **Botnssúlur** frá 1935, af sama myndefni, sem hér er sýnt, er af öðrum toga spunnið. Í forgrunni verksins notar hann formgerð kúbisma til að túlka hraunið og skapar dökka kúbíska umgerð sem ramar inn snjógrátt fjallið og hvítan himin. Formgerð kúbismans einskorðast við forgrunninn, fjallið heldur náttúralísku formi sínu og er málað með tjáningarríkri pensilskrift.

Fjallið Hrafnabjörg varð frá 1929 eitt af myndefnum Kjarvals og uppistaða í cinni af stærstu myndröðum hans. Myndbygging þessara verka er borin uppí af formi fjallsins. Hann deilir myndfletinum á hefðbundinn hátt upp í hlutlausan forgrunn, dökkt og mikilúðlegt fjallið fyrir miðri mynd og þar fyrir ofan misjafnlega stóra rönd af himni. **Hrafnabjörg** frá 1932 er dæmi um þessa myndgerð. Verk þessi eru mörg fremur dökk, máluð í dumbungi og jafnvel rigningu, eða þá að í þeim er nætur- eða morgunbirta. Kjarval kaus fremur að mála í lítrill birtu en sterku sólskini. Þó eru til dæmi um hið síðarnefnda. Verkið **Hrafnabjörg** frá 1931 er sólskinsmynd. Hér sýnir Kjarval okkur samspil ljóss og skugga, hin sterka birta gefur fjallinu allt að því yfirraunsæilegt yfirbragð sem enn magnast af hinu þrönga sjónarhorni. Hér er það ekki Hrafnabjörg sem fjall sem meginmáli skiptir heldur afstæður veruleiki ljóss og litar í samspili við form. Verkið **Sumarnótt á Þingvöllum** frá 1931 bætir enn nýrri vídd við túlkun Kjarvals á Hrafnabjörgum. Morgunsólin rís eins og glóandi eldhnöttur í austri og varpar rauðri birtu yfir landið, í sterkri andstæðu við svart hraunið. Hér má greina áhrif frá Edward Munch og

<sup>7</sup> Útvarpsviðtal við Gunnar G. Schram 2. ágúst 1957.

<sup>8</sup> Mossen er blødt og dybt .... det er graat i tørt Vejr, gult og grønt naar det bliver vaadt; en Nat saa jeg det forvandle Farve alene ved Kulden, som steg op fra Jorden, Graat smeltede over i Gult og Grønt. Ustandselig Bevægelse. Landets Natur er omskiftelig, hver Sky kaster andre Farver over Bjergene. – „Tugthus, Hasard og Kammermusik“, viðtal Carstens Nielsens við Kjarval í Berlingske Aftenavis 19. júlí 1939.



Frá Þingvöllum, 1930, olía á striga, 115 x 150 cm, einkaeign



Ágústnótt á Þingvöllum, 1935, olía á striga, 67 x 147 cm, Kjarvalssafn



Frá Þingvöllum, 1932, olía á striga, 118 x 208 cm, einkaeign



Frá Þingvöllum – Botnssúlur, um 1935, olía á striga, 67,5 x 139 cm, Kjarvalsafn



Botnssúlur, 1935, olía á striga, 58 x 120 cm, einkaeygn

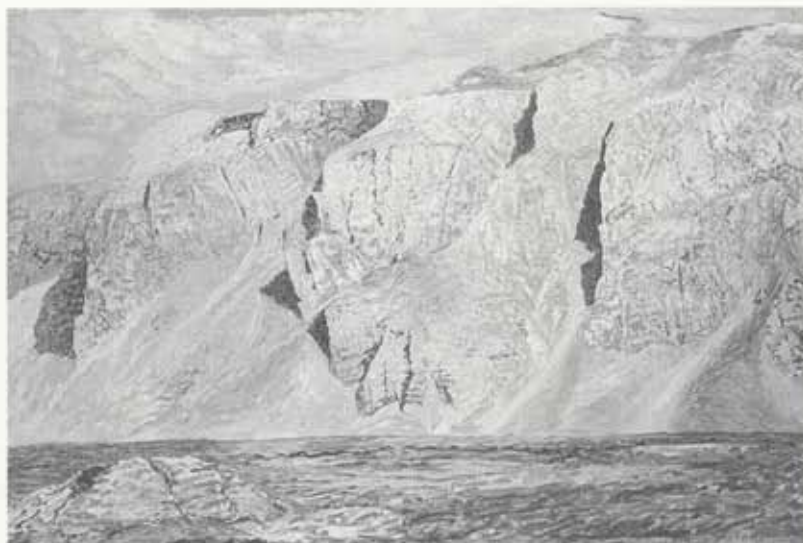
skandinavíska expressjónismanum sem Kjarval hafði kynnst og hrifist af á námsárum sínum í Kaupmannahöfn, en þessara áhrifa gætir annars óvíða í landslagsverkum hans. Íslenskt landslag hefur leyst úr læðingi sterka og persónulega tjáningu í þessu verki, sem sýnir hversu fljótt hann náði fullum styrk sem landslagsmálari.

Árið 1933 varð nokkurt hlé á landslagsmálun Kjarvals. Kreppan var í algleymingi og kjör Kjarvals afar kröpp. Heimildir eru um að hann hafi ekki komist út að mála þetta sumar sökum fjárskorts til efniskaupa.<sup>9</sup> Úr þessu rættist þó á haustdögum og málaði Kjarval þá haust- og vetrarmyndir á Þingvöllum.

<sup>9</sup> Kjarvalsstaðir. Kjarvalssafn. Bréfasafn Kjarvals. Bréf frá Guðbrandi Magnússyni til Eggerts Stefánssonar 3. ágúst 1933.



Hrafnabjörg, 1932, olía á striga, 55 x 104 cm, einkaeign



Hrafnabjörg, 1931, olía á striga, 100 x 145 cm, einkaeign

Vorið 1933 hélt Kjarval sýningu á vinnustofu sinni, sem var herbergi undir súð í Austurstræti 12. Sýning þessi var sérstök fyrir þær sakir að þar var aðeins sýnt eitt verk, sem síðar fékk nafnið **Lifshlaupið**. Verkið var málað beint á vegg og gólf vinnustofunnar með svörtum lit á hvítan grunn og bar yfirbragð teikningar. Á veggjum voru málaðar sjö misstórar veggmyndir sem náðu yfir alla veggfleti herbergisins, en einungis tveir fletir voru í fullri lofthæð. Á annan þeirra málaði Kjarval mynd úr íslenskrri sveit. Í forgrunni verksins situr drengur með bók, og þar standa einnig þrjú börn og snúa baki í áhorfendur. Í klettavegg sem fyllir hægri hluta verksins sitja fjórar mannverur, mótaðar með kúbískri myndgerð. Fyrir miðri



Sumarnótt á Þingvöllum, 1931, olía á striga, 100 x 150 cm, Listasafn Íslands

mynd má sjá veru með geislabaug koma út úr fjárhúskofa, en í bakgrunni verksins eru kindur og hestar og í fjarlægð má greina burstabæ.

Á hinn hávegginn málar Kjarval í forgrunn standandi mann með spjót og auk þess sitjandi konu, sem líkt og á hinni myndinni er máluð með kúbískri myndgerð. Í bakgrunni verksins er borg, byggð í fjallshlíð við haf, en yfir svifur svartur engill með mikilvægum vængum. Á jörðu niðri standa fleiri vængjaðir englar. Þvert yfir myndina frá dyrastaf er máluð hvít lína, og herma munnmæli að það sé skuggi rafmagnssúru sem Kjarval notaði til að leiða rafmagn úr ljósastæði á ganginum þegar þannig stóð á að lokað hafði verið fyrir rafmagn hjá honum vegna vanguardinna reikninga. Línan heldur áfram yfir á gasflvegginn og tengir saman myndirnar á gasflveggnum og á háveggnum. Á gasflvegg er málað verk sem allt er í kúbískum stíl. Þar má sjá tvær sitjandi konur, en fyrir aftan þær má í flóknu kúbísku þrívíddarrými greina þrjá glugga, og fyrir framan einn gluggann málar Kjarval gólf.

Öll þessi verk eiga það sammerkt að myndrýmið býr yfir mikilli dýpt sem virðist stækka súðarherbergið til muna. Það er eins og Kjarval hafi viljað sprengja ramma vinnustofu sinnar, opna nýjar víddir og þurrka út mörkin milli hins núturlaga veruleika vinnustofunnar og ævintýralanda hugarflugsins.

Á gasflvegg andspænis hinum kúbísku konum málar Kjarval sól í hafi og skútu á siglingu við sjónarrönd. Nokkrar verur stinga höfði upp úr ölduföldum og beina sjónum sínum að manni sem situr og heldur um annan fót sér. Á portvegg undir súðinni málar Kjarval síðan þrjú minni verk, í miðið flota af árabátum í hafi og er sú mynd máluð með svörtu á hvítt eins og stóru myndirnar, en til beggja hliða eru tvær daufari teikningar í afmörkuðum máluðum römmum. Önnur þeirra sýnir báta í vör en hin sjávarþorp í skjóli fjalla.

Gólf og gólflistar vinnustofunnar voru málaðir með ferningum og tiglarmynstri sem kallast á við kúbískt yfirbragð veggverkanna og tengja myndir á hávegg og göflum saman í eina heild.

Kjarval hafði kynnst dönskum móðernisma, kúbisma og fútúrisma á námsár-

um sínum í Kaupmannahöfn. Í kúbískum verkum hans frá þessum árum, til dæmis **Himnaför** frá 1919–20 byggir hann myndflöt verksins úr smáum, skærlitum, geómetriskum einingum. Hann brýtur þó ekki upp einstök form og lætur þau mynda heild með umhverfi sínu, heldur er hér um að ræða tvívíddarmyndgerð með hyrningslaga formbyggingu. Eftir Parísardvölinu 1928 verður kúbismi aftur áberandi í verkum hans og í **Expanótiskri artífisjón af landslagi** frá 1929 hefur hann stigið skrefið til fulls yfir í óhlutbundið myndmál. Þrátt fyrir titilinn ber verkið ekki með sér að vera árangur sundurgreinandi vinnuaðferðar og hugmyndafræðilegrar nálgunar, heldur endurspeglar bygging þess frumleika og sjálfstæði listamannsins gagnvart viðfangsefni sínu. Önnur kúbísk verk Kjarvals eru oft skrautkennd með ýmsum útfærslum af tiglaminstri, og einnig má sjá verk þar sem hin kúbíska umskrift nær einungis til hluta verksins.<sup>10</sup> Lífshlaupið er víðamesta verk Kjarvals í kúbískum stíl, en það er samtímis afar einkennandi fyrir hina ríku tilhneigingu hans að tefla saman ólíkum stíltegundum í eitt og sama verk. Verk þetta er auk þess ein af fyrstu tilraunum íslensks listamanns til að skapa heildstætt rýmislistaverk.

Um tilurð Lífshlaupsins sagði Kjarval árið 1936 í viðtali í *Vísir*: ... *eg málaði fyrst með hvítum lit yfir veggfóðrið, sem hér var fyrir þegar eg flutti hingað. Síðan hef eg stundum krassað hér ýmislegt þegar illa og vel hefur legið á mér, og mér finst einstöku sinnum, að á þilið þarna hafi eg málað mínar skárstu myndir. Þetta er ódaudleikinn, þetta trúin og þarna er Gyðingurinn gangandi, segir Kjarval og bendir mér á þrjár svartar myndir ...*<sup>11</sup>

Þótt Kjarval gefi hér nokkrar vísbendingar um inntak Lífshlaupsins er túlkun verksins ekki augljós. Þó má túlka verkið sem allegóríu um fjögur æviskeið hans, æskuna í sveitinni í Borgarfirði eystra, sjómennsku hans, dvöl í erlendum stórborgum, og kúbíska myndin gæti verið lýsing hans á nútímanum.

Hér koma fyrir stef eða minni sem finna má í málverkum Kjarvals bæði fyrr og síðar. Formgerð hinna kúbísku kvenna, sem hálf í hvoru eru samsamaðar bakgrunni sínum, minnir óneitanlega á verurnar í verkinu **Úti og inni** frá 1943. Það er athyglisvert að þessar verur koma fyrir í þremur af fjórum meginmyndum Lífshlaupsins, eins og þær hafi fylgt honum eftir frá barnæsku til nútíðar. Engillinn er ein þeirra táknmynda sem aftur og aftur koma fyrir í verkum Kjarvals. Hin expressífa formgerð sólarinnar minnir á Hrafnabjargamyndina frá 1931, en eftir Kjarval er til fjöldi verka þar sem hann malar seglskútu á hafi við sólarlag. Árabátalotinn gæti vísað í Landsbankamyndir Kjarvals frá 1924–25, en þar málaði hann meðal annars sjómenn að ýta árabáti úr vör.

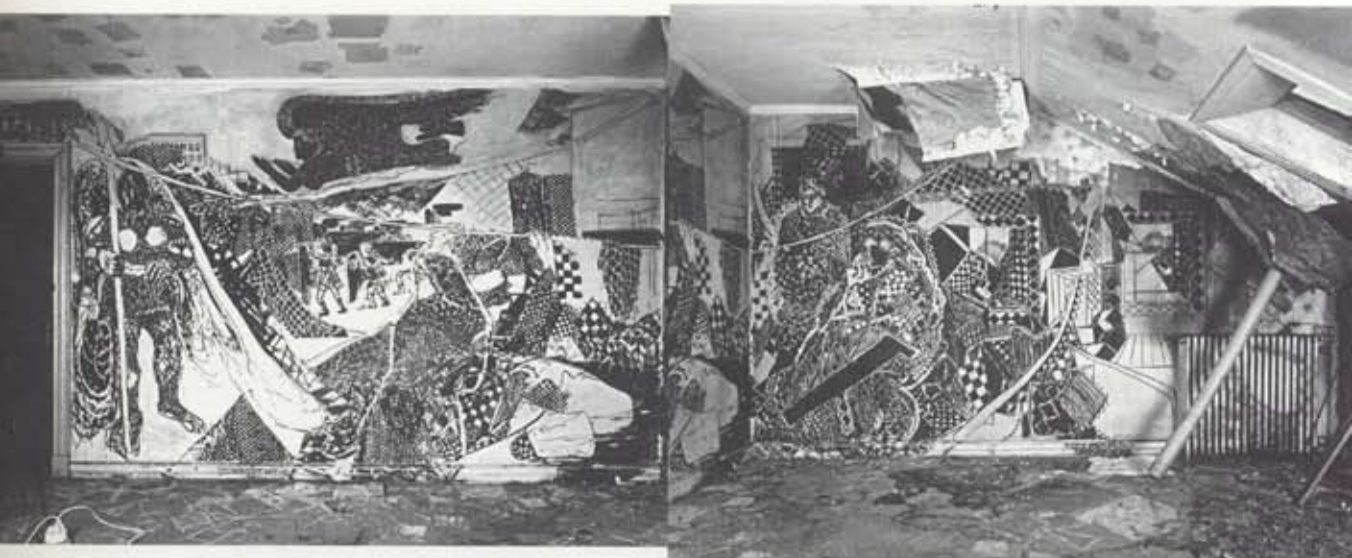
Lífshlaup Kjarvals samanstendur af mörgum óræðum tilvísunum en er jafnframt vitnisburður um þann sköpunarkraft og þá hugmyndaauðgi sem einkennið verk hans.

Árið 1934 málaði Kjarval verk sem síðar, í bók um Kjarval sem Helgafell gaf út árið 1950, hlaut nafnið **Útvinna – við hraunjaðarinn**. Upphaflega kallaði Kjarval verkið **Gat ekki orðið verra**, og enn síðar fékk verkið titilinn **Álfabréðkaup**. Landslagsverk Kjarvals höfðu fram til þessa endurspeglad sýn hans á það landslag sem hann á hverjum tíma gerði að myndefni sínu, og voru því, strangt til tekið, túlkun hans á hlutlægu myndefni. Í verkinu **Útvinna – við hraunjaðarinn** verða skilin óljós milli hins hlutlæga og hins huglæga, eða hins séða og hins skynjaða.

<sup>10</sup> Kristín G. Guðnadóttir, J. S. Kjarval, Mótunarár 1885–1930. Listasafn Reykjavíkur – Kjarvalsstaðir 1995.

<sup>11</sup> *Vísir* 26. júlí 1936.





**Lífshlaupið, 1933.** Ljósmyndir teknar í vinnustofu Kjarvals í Austurstræti 12 um 1975, og sýna veggmyndirnar á sínum upprunalega stað.





Útvinna – við hraunjaðarinn (Álfabrúðkaup), 1934, olía á striga, 102 x 155 cm, einkaeign

Með örfáum pensildráttum sem leiða til formrænnar tvíráðni breytir hann hlutlægri endurgerð sinni á landslagi í dulúðugan heim, þar sem steinarnir hafa andlit, vættir búa í hverjum kletti og hraundrangar taka á sig myndir álfa og kynjaveru. Þessar myndir í landslaginu eru þó ekki markaðar með skýrum hætti heldur fremur gefnar í skyn. Kjarval lætur áhorfendum eftir að ráða í margræðar myndir náttúrunnar og skera úr um hvar lýsing á landslagi endar og dulúðin tekur við. Þetta verk Kjarvals er eitt af þeim fyrstu þar sem hann samþættir margræðar verur landslaginu, en þessi samþætting átti eftir að taka á sig ýmsar myndir eins og síðar verður vikið að. Í verkinu *Útvinna – við hraunjaðarinn* endurspeglast ofurnæmi Kjarvals á umhverfi sitt og hvernig hann skynjar hið dulda líf náttúrunnar í hverjum steini. Þetta viðhorf kemur einnig fram í viðtali frá 1939, þar sem hann segir: *Maður finnur litla laut í hrauninu til að sitja í, lítinn klettabolla, birkiangi lýsir, það syngur svoltitill fugl og litirnir sóla sig á steinunum. Það er svo mikil kammertónlist úti í hrauninu. Hraunmyndanirnar gæðast lífi í ásýnd og sköpulagi. Maður getur orðið hræddur, skyndilega fengið á tilfinninguna að einhver hafi lengi staðið og horft á þig. Svona eru ómeðvitund viðbrögð skilningarvitanna og tilfinninganna. Og svo var þetta bara grjót.*<sup>12</sup>

Myndin *Útvinna – við hraunjaðarinn* er einnig athyglisverð fyrir þær sakir að hún er ein af fyrstu myndunum þar sem Kjarval þrengir sjónarhorn sitt og sýnir afmarkaðan hluta náttúrunnar í nærmynd.

Þingvellir virðast fram til 1934 vera mikilvægasti áningarstaður Kjarvals, en hann málaði einnig víða í næsta nágrenni Reykjavíkur. Hann málaði til dæmis í Mosfellssveit, meðal annars Esju með ána Korpu í forgrunni eins og sjá má á verkunum sem kennd eru við fjallið. Enn eru það breytingar birtu og veðurs sem hann leitast við að sýna, eins og sjá má annars vegar á Esju í haustdumbungi og hins vegar sama móttífi með nýföllnum snjó. Einnig tók hann um 1934 að venja komur sínar í Svinahraun, og var það einkum Vífilfell sem virtist fanga athygli hans, svo og samspil fjallsins við hið gróðurssnauda og úfna hraun eins og verkið

<sup>12</sup> Man finder en lille Skaal i Lavaen at sætte sig i, en lille Klippekop; der lyser en Stump Birk, der synger en Smule Fugl og Farverne soler sig paa Stenen. Der er saa megen Kammermusik ude i Lavaen. Formationerne har livagtige Udtryk og Karakterer. Man kan blive bange, pludseligt slaæet med Fornemmelsen af nogen, som har staaet længe og stirret paa Een. Saadan har Følelserne og Sanserne ubevidst indstillet sig. Og saa er det kun Sten. – „Tugthus, Hasard og Kammermusik“, viðtal Carstens Nielsens við Kjarval í Berlingske Aftenavis 19. júlí 1939.

Kvöldsól á Vífilfell ber með sér. Upp úr svörtu og úfnu hrauni, sem fyllir stærsta hluta myndflatarins, trónir rautt fjallið og ber við himin. Með einföldun í formgerð og skörpum andstæðum í lit nær hann fram magnaðri og tjáningarríkri mynd af íslensku hrauni. Vífilfell varð eitt þeirra fjalla sem Kjarval málaði á næstu árum í ótölulegum fjölda verka.

Á sýningu Kjarvals í Góðtemplarahúsinu haustið 1934 voru bæði myndir af Esju frá Korpu og tvö verk með heitinu Kvöldsól á Vífilfelli, en af sýningarumsögnum má ráða að Kjarval hafi á þessari sýningu einungis sýnt landslagsmyndir, flestar málaðar í Svínahrauni.

Í desember 1934 birtist í dagblaðinu *Vísi* umsögn um sýningu Kjarvals í Góðtemplarahúsinu undir dulnefninu „Diskos“. Höfundur greinarinnar hefur þetta að segja um landslagsmálverk Kjarvals og tilurð þess: ... *unnar úti á staðnum, sem mótivin eru séð frá, verkamannslega og vinnumannslega gerðar myndir, blátt áfram og hversdagslegar, sannsögulega gerðar flestar, í línun og litum, en hann nær samt ekki eins og ljósmyndavélin öllum hinum fínu hvörfum og mjúku hreimum milli efna-skiptanna, á yfirborði fjalllendisins, en notar grafíska sundurgerð lita og tóna, eins og náttúran sjálf gerir og eins og margra málara er síður.*<sup>13</sup>

17



Esja, 1934, olía á striga, 76 x 140 cm, einkaeign



Esja, 1934, olía á striga, 80 x 158 cm, einkaeign

Höfundur þessarar umsagnar var sjálfur listamaðurinn og fjallar hér undir dulnefni um eigin verk.

Kjarval virðist frá 1929 nota allan þann tíma sem gefst til að mála úti í náttúrunni, en samhliða landslagsmálverkinu sinni hann þó einnig öðrum verkefnum sem voru honum ekki síður hugleikin. Hann teiknaði og skissaði alltaf mikið, en árstetti sjaldnast teikningar sínar. **Lífshlaupið** vitnar um hversu hugleikið honum var að þróa áfram kúbismann. Í framhaldi af því málar hann á árunum 1934–36 nokkur figúratíf kúbísk verk. Má þar nefna **Bónorðið**, en auk þess verk sem ber heitið **Fantasia** frá árinu 1936 og sýnir sitjandi mann í kúbísku umhverfi. Bæði þessi verk eiga það sammerkt ýmsum öðrum kúbískum verkum hans að hin kúbíska umskrift gildir einungis um hluta verksins. Í Bónorðinu eru pilturinn og stúlkan teiknuð upp á náttúralískan hátt með kúbískum skreytingum, fjall og himinn í bakgrunni eru einnig náttúralísk. Kjarval notar hér í sama verki mismunandi stilbrögð sem enn virðist staðfesta að hann lítur á stíl sem vinnuáðferð fremur en fastmótaða og óumbreytanlega hugmyndafræði. Í landslagsverkum sínum brá Kjarval einnig fyrir sig kúbískri formskrift þegar hann sundurgreinir hraunið og umskrifar yfir í kúbíska fleti. Stundum á þetta einungis við í forgrunni verka hans, eins og sjá mátti í verkinu **Botnssúlur** frá 1935, en einnig eru til verk sem alfarið eru kúbísk, til dæmis **Án titils** frá 1936.

Í tilefni fimmtugsafmælis Kjarvals árið 1935 var efnt til yfirlitssýningar á verkum hans í húsi Menntaskólans í Reykjavík. Samkvæmt umsögn Morgunblaðsins 1. september 1935 var tilgangur sýningarinnar að gefa heildaryfirlit yfir verk Kjarvals síðustu 25 ár, eða allt frá því hann byrjaði að mála.<sup>13</sup> Á skrá voru 410 verk, en þeim fjölgaði nokkuð þegar leið á sýninguna. Sýningin mun hafa verið ein stærsta listsýning á Íslandi til þessa og var opnuð með mikilli viðhöfn. Forsætisráðherra hélt meðal annarra ræðu og lúðrasveit lék til heiðurs Kjarval.

Af umfangsmiklum blaðaskrifum má ráða að hann hafi með þessari sýningu fest sig í sessi sem ástsælasti og virtasti málari þjóðarinnar: *Kjarval er áreiðanlega mikill listamaður. Hann er frábær málari þegar honum tekst upp – þegar „andinn*



Kvoldsólf á Vífilsfelli, 1934, olía á striga, 110 x 45 cm, Listasafn Íslands

<sup>13</sup> Vísir 3. desember 1934.

<sup>14</sup> Morgunblaðið 1. september 1935.



Fantasía, 1936, olía á striga, 98 x 145 cm, Listasafn Skagfirðinga, Sauðárkróki



Bónorðið, 1932–34, olía á striga, 82 x 95 cm, einkaeign

*er yfir honum". Hann er listamaður í sjón og reynd og öllu hátterni sínu. – Hann er slík hambleypta í málara-listinni, að eiga mun fáa sína líka. – Sum allra bestu og glæsilegustu málverk frá hans hendi eru til orðin á örfátum klukkustundum. Slik vinnubrögð munu fátið. Kjarval er „innblásinn“ listamaður. Hann stendur í svipadri hæð meðal íslenskra málara og Matthías [Jochumsson] meðal ljóðskáldanna. ... Þegar Kjarval er að vinnu sinni og „andinn heima“ má hann ekki verða fyrir neinum truflunum. Þá getur botninn dottið úr öllu saman. Þá er eins líklegt, að hann geti ekki snert á því verki framur. – Þetta eru ein einkenni snillingans, að því er sumir vitrir menn byggja. ... Kjarval er gáfadur maður, skáldmaltur og skemtilegur, fullur af andlegu fjöri og alls konar hugmyndum. Honum er alt af að detta eitthvað nýtt í hug. Og þó að sumt þyki ærið skritið, þá glitrar alt af á mannvits-gullíð „innan um og saman við“. – Hann fer mjög sinna ferða, talar eins og honum er skapi næst og latur hvern meta sem honum sýnist.<sup>15</sup>*

Af þessum ummælum má einnig ráða að Kjarval var ráðgáta í huga þjóðarinnar, sem virtist líta á hann sem innblásinn snilling og holdgerving godsagnarinnar um listamanninn.

<sup>15</sup> Vísir 15. október 1935.



Án titils, kúbískt landslag, 1938, olía á striga, 66 x 111 cm, Kjarvalsafn

Það var þó ekki fyrr en á vormánuðum 1941 að Kjarval litur til baka og festir á blað hugleiðingar sínar um afmælisýninguna. Hann sér ástæðu til að þakka öllum þeim sem hylltu hann á fimmtugsafmælinu, en segir einnig: *Sýningin í Menntaskólanum var vakning fyrir mér. Sennilega hefir hugboð sest að mér um að meira þyrfti að leggja að sér við vinnuna framvegis til þess að geta sannferst um að maður væri það sem maður gaf sig út fyrir að vera. – Þessi aðkallandi þörf, að sjá – og láta aðra sjá með sér það sem ekki í nokkurs huga hefir komið, fyr né síðar, vegna þess að það eru falin augnablik í náttúrunni fyrir allri skynjun unz náttúran sjálf hefir búið sér út tæki til þess að láta sjá sig þegar hennar tími er kominn. – Það er maðurinn. Sennilega er það það sem við meinum með orðinu meining, – aðferð náttúrunnar til þess að dýpka sjálfa sig – til þess að koma upp sem fullkomnustum mannverum og gera þær hæfar til þess að sýna öllum heimi ef eg mætti svo að orði komast, hvað hún er dásamleg – undursamleg – og alls megnug gagnvart sjálfri sér og öllum sem halda að hafi ráðin.<sup>16</sup>*

Afmælisýningin gaf Kjarval kost á að líta yfir farinn veg og sjá aftur verk sem hann ekki hafði séð í fjölda ára. Árið 1935 málar hann nokkur af sínum bestu táknsæju verkum. Vera má að endurnýjuð kynni hans af eldri verkunum hafi verið kveikjan að myndunum **Bros litanna** (sem einnig hefur verið kallað **Skip mitt kom af hafi í gær**) og **Á hulduströnd**, sem bæði eru í beinu framhaldi af hinum táknsæju verkum Kjarvals frá fyrri árum.

Kjarval hafði á námsárum sínum hrifist af William Blake og nokkur verka hans frá þeim árum benda til þekkingar á verkum Nabis-málaranna Gauguins og Maurice Denis.<sup>17</sup> Á öðrum áratug aldarinnar málaði Kjarval álfa og álfakirkjur og vísaði þannig í íslenska þjóðtrú. Hann þekkti einnig frá fornu fari íslenska myndhöggvarann og sýmbólistann Einar Jónsson sem í verkum sínum túlkaði meðal annars heimsmýnd teósófiunnar. Áhrif Einars Jónssonar á Kjarval eru þó sérlega áberandi í **Brosi litanna**. Til eru teikningar og vatnslitamyndir eftir Einar Jónsson frá fyrsta áratug aldarinnar sem eru mjög í sama anda og **Bros litanna** bæði að formi og inntaki. Verk Einars voru máluð rétt eftir aldamót, en fyrri hluta árs

<sup>16</sup> Vísir 18. apríl 1941.

<sup>17</sup> Kristín G. Guðnadóttir, J. S. Kjarval, Mótunarár 1885-1930, bls. 14. Listasafn Reykjavíkur – Kjarvalsstaðir 1995.

1912 bjuggu Einar og Kjarval í sama húsi í London og þá um haustið bjó Kjarval um tíma í vinnustofu Einars í Kaupmannahöfn.<sup>18</sup> Halldór Laxness hefur sagt um þetta verk: *Víð erum aftur stödd á takmörkum veruleika og ímyndunar og sjáum of heima alla. Það er eftirtektarvert hvernig listamaðurinn notsfærir sér veruleikann, með konunglegu valdi, eins langt og hægt er að hafa gott afhönum til að skapa listaverk, en ekki heldur lengra. Veruleikinn er meðal listamannsins, stundum aðeins afsökun hans, en aldrei herra hans; hann hagnýtir veruleikann að svo miklu leyti sem slík notkun svarar tilgangi í umgerð listaverksins, en er ekki háður öðrum lögmaðlum en síns eigin verks.*<sup>19</sup>

Á *hulduströnd* er annað dæmi um sýmbólískt verk frá þessum tíma. Það er borið uppi af þeirri formrænu margræðni sem svo oft kemur fyrir í myndmáli Kjarvals, kletturinn á bakvið konuna í forgrunni myndarinnar er samtímis andlit í prófil sem mætir öðrum minni prófil í kossi. Hvít gegnumþrengjandi birta og margbrotið litróf magnar hina dulúðugu, upphöfnu stemningu.

Skipið er eitt af algengustu táknum í persónulegu líkingamáli Kjarvals og hefur einatt það hlutverk að tengja tvo heima, eða brúa bilið milli mannheima og hulduheima eins og virðist vera hlutverk skipsins í *Á Hulduströnd*. Titill myndar-



Á hulduströnd, 1935, olía á striga, 46 x 60 cm, Kjarvalsafn



Bros lítanna (Skip mit kom af hafi í gær), 1935, olía á striga, einkaeign

<sup>18</sup> Jóhannes S. Kjarval, Mótunarár 1885–1930. Ásmundur Helgason: Kjarval – Æviferill 1885–1930, bls. 35. Listasafn Reykjavíkur – Kjarvalsstaðir 1995.

<sup>19</sup> Kjarval, Halldór Kiljan Laxness ritar formála. Mál og menning, Reykjavík 1938.



Vífilsfell (Álfkonur við Vífilsfell), 1936, olía á striga, 100 x 144 cm, einkaeign

innar vísar til íslenskrar þjóðtrúar um huldufólk og yfirnáttúrulegar verur sem byggi landið með mannfólkinu, en í þjóðtrúnni eru mörkin á milli hins skilgreinda, áþreifanlega raunveruleika og huliðsheima oft mjög á reiki.

Á hulduströnd er eins og Bros litanna táknsætt verk. Kjarval leiðir áhorfendur inn í huglæga og dulúðuga veröld, þar sem ekkert er sem sýnist. Verkið Vífilsfell (eða Álfkonur) frá 1936, er að því leyti skylt Brosi litanna að bæði verkin sýna þokukennndar verur sem renna að hluta til saman við umhverfi sitt. Munurinn er þó sá að í seinna verkinu eru staðhættir vel þekktir þar sem verurnar standa í Svínahrauni með Vífilsfell í bakgrunn. Í þessu verki tvinnar Kjarval saman það hlutlæga og það huglæga, natúralíska túlkun á íslensku landslagi og táknsæjar verur. Hann upphefur þannig landslagið yfir í nýja vídd náttúrudulúðar og þjóðsagna.

Verkið Útvinna – við hraunjaðarinn var tekið sem dæmi um hvernig Kjarval gaf með formrænni tvíráðni til kynna dularfullt líf í hrauni og klettum. Á næstu árum og áratugum notaði Kjarval þessar aðferðir óspart, dró annars vegar margræðar verur út úr náttúrunni og málaði hins vegar inn í íslenskt landslag andlit, verur, furðudýr eða ták, og bætti þeim þannig við náttúruna. Kjarval beitir þessum aðferðum ýmist hvorri í sínu lagi eða blandar þeim saman. Með samruna sýmbólisma og natúralisma skapaði hann nýja vídd í íslensku landslagsmálverki, sem á næstu árum tók á sig hinar óræðustu myndir, sérstaklega á sjötta áratugnum.

Þegar litið er yfir árin frá 1936 til 1939 má sjá að Kjarval hélt áfram uppteknum hætti að mála mótífin sín kærú á Þingvöllum og í nágrenni höfuðstaðarins, en önnur ferðalög hans um landið voru ekki umtalsverð á þessu tímabili. Um þetta segir hann í viðtali árið 1939: *Í nýu ár hef ég einungis málað á þessu svæði, í nágrenni Reyjavíkur. Maður getur sagt af listrænum ástæðum, eða, ef maður vill, af einkar ólistrænum ástæðum, þannig lit ég sjálfur á það, einkar ólistrænum. Þetta er eins konar áhættuspil. En ég get ekki hætt, það kemur alltaf eitthvað nýtt í ljós, ég get ekki sagt: Nú er Kjarval búinn að klára það, get ekki klárað.<sup>20</sup>*

<sup>20</sup> Í ní Aar har jeg malt kun denne Egn, lige omkring Reykjavík. Man kan sige af kunstneriske Grunde, eller, om man vil, af højt ukunstneriske Grunde, saadan ser jeg selv paa det, højt ukunstneriske. Der er en Slags Hasard. Men jeg kan ikke slippe det, der dukker stadig noget nyt op, jeg kan ikke sige: Nu er Kjarval færdig med det. Kan ikke blive færdig. – „Tugthus, Hasard og Kammermusik“, viðtal Carstens Nielsens við Kjarval í Berlingske Aftenavis 19. júlí 1939.

Í myndröðum hans jafnt sem öðrum landslagsverkum má greina þá þróun að hann virðist leggja stöðugt meiri áherslu á forgrunn mynda sinna, og nostrar sífellt meira við hann. Sjálfur skýrir Kjarval þróun myndbyggingar sinnar í viðtali 1939: *Áður fyrr málaði ég aðeins bakgrunn, fjall, ekki satt, án nokkurs forgrunns. Nú er ég farinn að mála öðruvísi, meira eins og aðrir, áberandi forgrunn, tvenns konar miðkafla og örllitinn bakgrunn, aðeins hinn bláa tón fjallsins og síðan himin yfir til þess að verja heildina. Ef það er þá pláss fyrir nokkurn himin, vel að merkja, annars verður málverkið að vera án himins: án varnar, þannig verður það að vera og við því er ekkert að gera. Þar sem ekki er pláss hefur jafnvel sjálfur himinninn misst rétt sinn.<sup>21</sup>*

Í framhaldinu má sjá þá þróun að í mörgum verka hans tekur forgrunnurinn yfirhöndina og fyllir allan myndflötinn. Kjarval þrengir sjónarhorn sitt enn meir og beinir í ríkara mæli sjónum sínum að hinum blæbrigðaríku litbrigðum jarðarinnar. Mosinn og hraunið í nærmynd öðlast smám saman sjálfstæða tilvist sem mótíf.

Verkið *Frá Þingvöllum – grænn mosi* var eitt þessara verka, þar sem Kjarval sýnir nostursamlega og með mikilli nákvæmi að hvar sem borið er niður í náttúrunni er ómæld fjölbreytni í lit og formi. Það má segja að með hraun- og mosamyndum sínum hafi Kjarval breytt fegurðarskyni Íslendinga og beint sjónum þeirra að fegurð hins smágerða sem svo auðvelt er að láta sér sjást yfir. Verk þetta var á sýningu Kjarvals í Eylandsskála í janúarlok 1939.<sup>22</sup> Þar sýndi hann um 40 verk og voru flest þeirra landslagsmyndir úr nágrenni Reykavíkur. Hraun- og mosamyndir voru afar áberandi, en að auki sýndi hann örfáar myndir af verum í landslagi. Fyrirkomulag sýningarinnar var af listrýnum talið óvenjulegt og virtist



Frá Þingvöllum – grænn mosi, 1938, olía á striga, 96 x 150 cm, einkaeign

<sup>21</sup> Tidligere malte jeg kun Baggrund, et Bjerg ikke sandt, helt uden Spor af Forgrund. Nu er jeg gaaet over til at male anderledes, mere som de andre, en Forgrund meget fremtrædende, to Slags Mellemgunde og lidt Baggrund, bare den blaa Tone af Bjerget, og saa Himlen over til at forsvare det hele. Hvis der bliver Plads til nogen Himmel, vel at mærke, ellers maa det klare sig foruden: uden Forsvar, det maa det, der er ikke noget at gøre. Hvor ingen Plads er, har selv Himlen mistet sin Ret. – „Tugthus, Hasard og Kammermusik“, vidtal Carstens Nielsens við Kjarval í Berlingske Aftenavis 19. júlí 1939.

<sup>22</sup> Eylandsskálinn var einnig kallaður Markaðsskálinn eða Grænmetisskálinn og stóð á horni Lindargötu og Ingólfsstrætis.





Reginsund, 1938,  
olía á striga, 161 x 115 cm,  
Listasafn Íslands

pirra ýmsa. Í Alþýðublaðinu 8. febrúar má lesa þetta: *Aldrei hefir merkilegri og innblásnari sýning verið opnuð á Íslandi – og aldrei sjúkari frá almennu sjónarmiði. Engin auglýsing. Engin myndaskrá. Engin flokkun, númer eða niðurröðun. Ekkert verð ... Fjörutíu oltumálverk – ósvikinn Kjarvalismi.*<sup>23</sup>

Þótt Kjarval hafi á þessum árum birst þjóðinni sem landslagsmálari – eins og sýningar hans 1939 og einnig 1942 bera með sér – þróaði hann áfram þann perónulega og sérstæða sýmbólisma sem hann hafði unnið að allt frá 1911. Af gögnum um sýningar hans frá tímabilinu má sjá að mörg af bestu táknsæju verkum hans voru aldrei sýnd.

**Reginsund**, sem Kjarval málar 1938, er án efa persónulegast af hinum táknsæju verkum hans. Verkið sýnir dökkklædda konu með geislabaug um höfuð og hendur í skauti. Hún situr í gullnum bát, og gullin vera stýrir bátinum. Að baki eru þrjú ógnvekjandi andlit, en við fætur konunnar liggur fiskur. Verk þetta hefur verið tengt aðskilnaði Kjarvals og konu hans, Tove, árið 1924. Einnig hefur verk þetta verið tengt draumi sem Tove dreymdi unga. Kjarval sendi fyrrverandi eigin konu sinni þessa mynd að gjöf rétt fyrir andlát hennar, árið 1956.<sup>24</sup>

Verkið má túlka sem mynd af brotthvarfi Tove frá Íslandi. Hún, sem heilög kona, snýr baki við Íslandi, Kjarval og hjónalífi þeirra, sem hann táknar með hinum þremur ógnvekjandi höfðum. Helgi hennar magnast enn með fiskinum sem liggur við fætur hennar og er fornkrístið trúartákn. Framundan hjá Tove var líf helgað trúarlegum og guðspekilegum hugleiðingum. Reginsund skildi þau að og það bil varð ekki brúað.

Gullfleyið sem ber hina helgu konu er ekki skip af þessum heimi, heldur táknmynd. Kjarval notar einatt skipið sem tákn til að brúa bilið milli mannheima og

<sup>23</sup> Alþýðublaðið 8. febrúar 1939.

<sup>24</sup> Matthías Johannessen. Kjarvalskver, bls. 88–90, Listasafn Reykjavíkur – Kjarvalsstaðir 1995 (2. útg.).

hulíðsheima, og það er eitt þriggja tákna sem mest ber á í verkum hans frá tímabilinu 1931–45. Baturinn sem liggur í fjörunni í verkinu **Á Hulduströnd** er annað dæmi um þetta og í **Brosi litanna** sést hulduskip á siglingu: *Þegar við lítum á þessa mynd reukum við fyrst af öllu augun í skipið. En við sjáum fljótt, að þetta hvíta skip er aðeins hugsað skip, sál úr skipi eða svipur skips, ef vill, erindi þess í myndinni er ekki eftirlíking blutar, heldur hitt: að tengja hugmyndir skoðarans við ákveðin efni, sem listamaðurinn vill tjá á leynilegan, undirvitadan hátt. Raunverulegt skip vakir sízt af öllu fyrir listamanninum.*<sup>25</sup>

Í verkinu **Söngur hafsins**, sem var á sýningu Kjarvals 1942, hefur hann málað drekhalaga bát með sporð og haus, en á haus bátsins stendur gígja, eða harpa. Hér sameinar hann í einu verki tvær þeirra tákna sem hvað oftast birtast í verkum hans. Á þessari sýningu sýndi hann einnig tvær gígjur úti í hrauni undir heitinu **Gígja**. Hann hafði einnig notað þetta tákna nokkrum árum áður þegar hann málaði verkið **Syngjandi vor**. Þar stillir hann hvítu hörpu á bæjarkamp íslensks burstabæjar og skapar með þessu einfalda tákni upphafna og ljóðræna stemningu á bæjarhláðinu. Það orkar tvímælis hvort hér er um að ræða jarðneskar verur í syngjandi vori eða konurnar eru álfkonur vorsins. Gígjan er í verkum Kjarvals tákna umbreytingar úr hinu hversdagslega yfir í hið ljóðræna, úr hinu áþreifanlega yfir í hið draumkennda.

Þriðja táknið sem oftlega sést í verkum Kjarvals er engill. Í Lífshlaupi Kjarvals frá 1933 mátti sjá svartan engil. Svarti engillinn kemur einnig fyrir í samnefndu verki, en þar siglir engillinn með geislabaug og umfangsmikið vænghaf á báti. Verkið er málað í stífum og nostalgískum stíl, sem rekja má allt aftur til 1911 þegar hann málaði verkið **Draumaland**. Á fjórða áratugnum og þeim fimmta málaði hann nokkurn fjölda „Draumalandsmynda“ með englum og verum eða án. Í verkinu **Engill vorsins** kveður við annan tón, engillinn er eins og leiftursýn í landslagi, hin gagnsæja tákna mynd vorsins.

Í umsögn um sýningu Kjarvals 1908 bendir Guðbrandur Magnússon á að í verkum hans sé um tvær meginmyndgerðir að ræða, annars vegar „myndir sem gjörðar eru að fyrirmynd“ og hins vegar „hugmyndir“.<sup>26</sup> Það er athyglisvert að þeir meginrættir sem einkennu vinnubrögð Kjarvals skuli koma svo snemma í ljós, – annars vegar huglæg verk þar sem hið ríka ímyndunarafl listsmannsins nýtur sín, oft með táknsæju inntaki, og hins vegar túlkun á hlutlægu viðfangsefni, til dæmis fólki, stað eða landslagi, eins og landslagsráðirnar eru gott dæmi um. Á sjötta áratugnum segir Kjarval þegar hann lítur yfir farinn veg: ... það eru praktískar myndir, land séð með augum – auk þess fantastur sem eru ekkert afkomuatriði, en hafa sennilega verið mér metnaðarmál, já kannski, ég veit það ekki, hvíld eða vinnugleði. Þær eru sambland af öllu mögulegu og ómögulegu, þær geta verið abstrakt, eða hvað er abstrakt?<sup>27</sup>

Hér notar Kjarval orðið „fantasíur“ sem eins konar samheiti yfir huglæg verk sín þar sem hann tvinnar saman figúrur, blóm, dýr og ýmiskonar mynstur. Það var ekki síst í línuteikningum Kjarvals, vatnslitaskissum og ýmiskonar rissi á servéttur, víxileyðublöð eða hvern þann pappir sem hendi var næst, sem hugarflug hans fær útrás og fantasíur hans kvikna. Skissur hans endurspeglu óhefta og persónulega tjáningu og þar þróaði hann ýmsar figúrur sem síðan ganga aftur í olíumálverkum hans. Árið 1930 teiknar hann til dæmis á servéttu frá Hótel Skjaldbreið litla mynd

<sup>25</sup> Kjarval. Halldór Kiljan Laxness ritar formála. Mál og menning, Reykjavík 1938.

<sup>26</sup> Austri nr. 34, bls. 126, 1908.

<sup>27</sup> Matthías Jóhannessen. Kjarvalskver, bls. 64, Listasafn Reykjavíkur – Kjarvalsstaðir 1995 (2. útg.).



Syngjandi vor, 1939, olía á striga, 70 x 90 cm, Kjarvalssafn



Gígjan, 1942, olía á striga, 49 x 53 cm, einkaeign



Söngur hafsins, 1942, olía á striga, 80 x 158 cm, einkaeign

sem sýnir andlit, prófíla og blóm og hefur verið nefnd **Álfar og blóm**. Þessi litla vatnslitaða línuteikning er ein margra þar sem Kjarval vinnur skreytikennnda flatarteikningu með endurteknum samsíða línunum. Tíu árum síðar málar Kjarval eina af þekktustu fantasíum sínum, verkið **Fantasía**. Þessi mynd lýtur sömu lögmálum og litla servéttuteikningin. Hann fléttar saman prófíla og verur í margbrotna heild þar sem mörkin verða óræð milli hinna ýmsu sviða verksins, en einnig milli flatar og rýmis. Ásamt hinu kvika, endurtekna línuspili gefur þessi flókna myndbygging verkinu lifandi og órólegt yfirbragð. Fígúrir og prófílar dregnar upp með skörpum og oft endurteknum útlínunum eru dæmigerðar fyrir vinnubrögð Kjarvals og koma víða fyrir í verkum hans. Fantasíur Kjarvals eru afar persónuleg verk, þar



Engill vorsins, 1939, olía á striga, 102 x 146 cm, einkaeign



Svartí engillinn, um 1940, olía á striga, 40 x 60 cm, einkaeign

sem hann fær útrás fyrir frumleika sinn og frjótt ímyndunarafl, og þau byggja að miklu leyti á skreytikenndum teikningum hans og rissi, en hér má greina undirtón sýmbólisma. Í samsíða, endurteknu línuspili fantasíuverkanna má einnig heyra enduróm fútúrismans ítalska, sem Kjarval hreifst mjög af á námsárum sínum.

Samkvæmt ýmsum skriflegum heimildum og frásögnum er ljóst að þegar Kjarval málaði landslagsmyndir lauk hann ýmist verkum sínum að fullu á staðnum í einni eða fleiri lotum, eða fullgerði þau og málaði ofan í síðar í vinnustofu sinni.

Verkið *Fjallamjólk* er málað 1941. Til er greinargóð lýsing á tilurð verksins, skráð

í Kjarvalskver Matthíasar Johannessens. Þar kemur fram að Kjarval hafi á Þingvöllum gert lauslegt svartkrítaruppkast á léreft af Flosagjá en síðan fullmálað verkið í vinnustofu sinni í Austurstræti. Vann hann þetta verk á alllögum tíma í tveimur yfirferðum, en í seinni yfirferðinni varð víravirkis- eða mósaíkáferð klettanna til, nema hvað hann skildi eftir nálægt neðra horninu hægra megin flöt sem einungis var málaður í einni yfirferð.<sup>28</sup>

Í þessu verki er formstrangleikinn í fyrirrúmi og náttúran er hafin yfir tíma og breytileika augnabliksins. Kjarval sýnir okkur Þingvelli í upphafinni ró óhagganleikans og þrátt fyrir kúbíserað mósaíkyfirborð verður hið margbreytilega og síkvika yfirborð hraunsins næstum áþreifanlegt í pensilskrift hans.

Sömu stíleinkenna gætir í verkinu **Úti og inni**, sem einnig hefur verið kallað **Fyrirburður í hrauni** og er frá árinu 1943. Verkið er byggt upp með afar finlegu kúbíseruðu mósaíkmynstri. Þar sýnir Kjarval okkur enn inn í heim þar sem formræn tvíráðni skapar dulúdugt rými á mörkum hins þekkta og hins óráða. Út úr finlegu mósaíkyfirborði verksins birtast verur sem aftur virðast hverfa inn í marg-



Álfar og blóm, 1930, varnslitir á pappír,  
16,5 x 16,5 cm, einka eign



Fantasía, 1940, olía á striga, 103 x 151 cm, Listasafn Íslands.

<sup>28</sup> Matthías Johannessen. Kjarvalskver, bls. 73–75, Listasafn Reykjavíkur – Kjarvalsstaðir 1995 (2. útg.).



Fjallamjólk, 1941, olía á striga, 106 x 150 cm, Listasafn ASÍ

ræðan myndflötinn. Hinar leyndardómsfullu verur sem þannig birtast í landslagi Kjarvals eru samtímis persónuleg túlkun listamannsins á ýmsum náttúrufyribærum og skírskotun til íslenskrar þjóðtrúar. Þetta sýmbólíska ívað umbreytir hversdagslegu landslagi í torræða hulduheima og gefur landslagstúlkunum Kjarvals persónulegan tón og dýpt. Verurnar í verkinu leiða hugann að hinum sitjandi kúbísku konum í **Lífshlaupi**. Hinn finlegi mósaík- eða víravirkisstíl Kjarvals virðist þannig standa í beinu sambengi við kúbisma hans, og vera enn finlegri sundurgreining myndefnisins en þar sést.

Haustið 1942 hélt Kjarval stóra sýningu á verkum sínum í íþróttahúsi Jóns Þorsteinssonar við Lindargötu. Allflestar myndanna voru landslagsmyndir frá nágrenni Reykjavíkur en auk þess nokkur verk úr Norðurárdal í Borgarfirði. Sýningin var um margt ólík sýningunni 1939, þar sem meirihluti verkanna var nærmyndir úr náttúrunni, mosi og hraun. Landslagsmyndir hans á þessari sýningu eru máláðar frá víðara sjónarhorni, mest Þingvallamyndir en einnig stór mynd frá Helligheiði auk myndanna úr Norðurárdal.

Þeir Kjarval og Matthías Johannessen gerðu **Helligheiði** að umræðuefni í samtalsbókinni: *Víð göngum að annarri mynd, Helligheiði. Ótrúlegt víravirki í svörtu, hvítu og gráu, og þó í öllum hugsanlegum litum. Kyrrðin svo djúp í þessari mynd, að skvaldríð í salnum þagnar. Íslenszk heiði, og þögnin sem fylgir okkur. „Það var svo mikil kyrrð að ég heyrði allan tímann tikkid í fugli, sem vakti með mér um nóttina, meðan ég málaði myndina. Ég fór að hlusta á þennan fugl, sem var af einhverri mýrispýtutegund, og fann út, að hann var að líkja eftir tikkinu í úrinu mínu. Ég hlustaði á sínföngu fuglsins og ankerisgang úrsins meðan ég málaði, og það hafði mikil áhrif á myndina. Eiginlega ætti hún að heita: Vökunótt fuglsins. Já, það væri nokkuð gott, kyrrð og fugl – og heiðin bak við Bláfjöll.*<sup>29</sup>

<sup>29</sup> Matthías Johannessen. Kjarvalskver, bls. 70. Listasafn Reykjavíkur, Kjarvalsstaðir 1995 (2. útg.).



Lómagnúpur, 1944, olía á striga, 113,5 x 101 cm, Kjarvalsafn



Hellisheiði, 1942, olía á striga, 82 x 214 cm



Óti og inni, 1943, olía á striga, 83 x 103 cm, einkaeign

Á sýningunni 1942 er ljóst að enn beitir Kjarval þeirri vinnuáferð að mála fjölda verka af sama stað. Áberandi á þessari sýningu voru myndir af Háugjá með Ármannsfell og Skjaldbreið í bakgrunn, en hann sýndi einnig nýja myndröð af húsatóftum, alls sex myndir, og þrjár af Hamraþili. Í Hamraþilsmyndunum gætur sömu öguðu vinnubragða og í Fjallamjólk, hann er ekki að lýsa sértæku náttúruformi á afmörkuðum tíma, heldur dregur upp einfaldaða og staðlaða mynd af hrauni, eins og hann vilji í einni mynd segja allt sem segja þarf um eðli og form hraunsins.

Eftir 1939 tók Kjarval að ferðast meira um Ísland og dvaldi viðsvegar við að mála í lengri eða skemmri tíma. Frá árinu 1942 dvaldist hann til dæmis oft í Vestur-Skaftafellssýslu, bæði í Kálfafellskoti í Fljótshverfi og á Kirkjubæjarklaustri. Fjallið Lómagnúpur fangaði skjótt athygli hans, til eru verk af því fjalli allt frá ár-



Hamraþil (Gjáveggur), 1942–43, (sýnd í ágúst 1942 en merkt 29.8. 1943), olía á striga, 108 x 152 cm, einkaeign



Tröllakirkja, 1944–1945, olía á striga, 115 x 175 cm, einkaeign

inu 1942. Frá 1944 er til dæmis verkið **Lómagnúpur**. Verkið ber yfirbragð skissu, Kjarval teiknar með laustengdu línuspili á léreftrið, leggur áherslu á sjálft fjallið en forgrunnur verksins er lítið útlistaður. Enn leitast hann við að fanga kvika augnabliksstemningu, grátt fjall í skini fjölublárrar birtu.

Kjarval tók frá 1942 eða 1943 einnig að venja komur sínar á Snæfellsnes. Hann dvaldi einkum á sunnanverðu nesinu, á Búðum, Arnarstapa eða Hellnum og málaði oft í Dritvík. Hin stórbrotna og hrjóstruga náttúra Snæfellsness kórónuð af Snæfellsjökli varð kveikjan að stórum og mögnuðum landslagsverkum hans næstu ár, svo sem verkinu **Snæfellsjökull**, frá tímabilinu 1943–45, sem sýnir jökulinn rísa tignarlegan upp úr svörtu hrauninu, umkringdan gróðursnauðri auðn, og verkinu **Tröllakirkja**, frá 1944, þar sem hinar hrikalegu klettamyndanir í Dritvík og samspil lands og sjávar verða Kjarval að yrkisefni. Úti við sjóndeildarhringinn





Kjarval við verk sitt „Snæfellsjökull“ á sýningu í Listamannaskálanum, febrúar 1945.  
Snæfellsjökull, 1943–44, olía á striga, 106 x 150 cm, einkaeygn

má óljóst greina herskip á siglingu, lítil athugasemd Kjarvals um heimsstyrjöld og hernám.

Bæði þessi verk voru með á málverkasýningu Kjarvals í Listamannaskálanum í febrúar 1945, árið sem Kjarval varð sextugur. Kjarval sýndi þá einungis landslagsverk og voru verk frá Snæfellsnesi, Kirkjubæjarklaustri og Fljótshverfi en einnig Þingvöllum uppistaðan í sýningunni. Þótt stríðið og hersetan væru ekki greinanleg í verkum Kjarvals nema í formi lítillar athugasemdar hafði orðið mikil breyting á högum Þjóðarinnar, og lýsti sér ekki síst í auknum kaupmætti. Ásókn Íslendinga í málverk Kjarvals var slík að fyrsta klukkutímann sem sýningin var opin seldust 38 verk af 41 á sýningunni og mátti fólk hafa hraðar hendur til að tryggja sér verk. Þessi sýning Kjarvals hlaut auk þess gífurlega góðar viðtökur, mikla athygli fjölmiðla og metaðsókn. Sýningin markaði Kjarval algera sérstöðu í íslensku listalífi. Hann var vinsælasti og ástsælasti listamaður Þjóðarinnar.

Það tímabil á ferli Kjarvals sem hér hefur verið fjallað um einkenndist af fjölbreytileika og frjósamri sköpun, en samtímis af öguðum vinnubrögðum. Kjarval tók upp úr 1929 að leggja áherslu á útimálverk og landslagstúlkun. Myndraðir hans bera með sér hversu markvisst hann vann að því markmiði sínu að túlka síbreytilega stemningu Íslenskrar náttúru. Kúbísk verk og táknhyggjuverk eru enn áberandi. Hann samtvinnaði einnig landslag og verur og lauk þannig upp torræðum og dulúðugum heimi á mörkum hins huglæga og hins hlutlæga. Með þrotlausri vinnu og erfiði tókst Kjarval sem aldrei fyrr að túlka landið og sál þess. Um augu hans lærðu Íslendingar að sjá land sitt upp á nýtt.

Kristín G. Guðnadóttir

# Jóhannes Sveinsson Kjarval – Æviferill 1931–1945

1931

Kjarval birti ljóðið „Snjó Korn“ 25. febrúar í Löggréttu.<sup>1</sup> Skömmu síðar birtust í Vísi nokkrar greinar eftir hann sem báru heitið „Íslenzkir peningar“. Þær eru skrifaðar í nokkrum hálfkæringi og varpaði hann þar meðal annars fram þeirri hugmynd að gera íslenska peninga að aðalútlutningsvöru Íslendinga.<sup>2</sup>

Sumarið 1931 dvaldist Kjarval á Þingvöllum til að mála og hafði hann bækistöð í Valhóli. Í Vísi 12. ágúst sagði í stuttri frétt að Kjarval hefði lokið við 40 Þingvallamyndir þetta sumar, og var haft eftir honum að hann væri á leiðinni á ný til Þingvalla til að mála „svo sem 20 myndir í viðbót“.<sup>3</sup> Ekki er vitað hvenær Kjarval flutti sig um set til Reykjavíkur eftir dvölinna á Þingvöllum en þó er í gögnum Kjarvals til matarreikningur frá Hótel Valhóli frá 20. ágúst 1931.<sup>4</sup>

Sýning hófst 15. desember 1931 með 19 verkum eftir Kjarval í Charlottenborg í Kaupmannahöfn. Þar Tove Kjarval hitann og þungann af sýningarhaldinu og var ætluð hennar að þessi sýning yrði upphafið að víðamikilli kynningu á list Kjarvals í norðanverðri Evrópu.<sup>5</sup> Verkin á sýningunni voru flest frá Þingvöllum og af Esjunni. Að minnsta kosti eitt eldra verk var þó á sýningunni, verkið *Móðir og barn* sem sýnt hafði verið í Reykjavík vorið 1922.<sup>6</sup> Kjarval sá sér ekki fært að koma til Kaupmannahafnar til að vera viðstaddur opnunina, en Tove tók á móti opnunargestum, samkvæmt frétt í Politiken.<sup>7</sup> Verkin vöktu athygli margra og lofsamlega var um þau skrifað í blöðunum. Greinarhófundar voru sammála um að list Kjarvals hefði tekið stórstíggum breytingum frá því að þeir sáu síðast verk eftir hann. Kai Flor, sem skrifaði umsögn um sýninguna í Berlingske Tidende, sagði þó að hann hefði enn ekki kastað fyrir róða fantasiunni og hinum ljóðrænu einkennum. Í Dagens Nyheter sagði að kraftur stafaði af hinni stórfenglegu náttúru sem verkin sýndu.<sup>8</sup>

Þó að umfjöllunin um sýninguna hafi verið jákvæð er aðeins vitað um fjögur verk sem seldust. Tove getur þess í bréfi til Ragnars Ásgeirssonar eftir að sýningunni lauk að tvö verk hefðu selst til einkaaðila en Statens Museum for Kunst hefði þrátt fyrir fjárskort keypt önnur tvö, *Aftenstemning ved Klæften* og *Jæklen*.<sup>9</sup>

Kjarval skrifaði í lok ársins um sýningu Gísla Jónssonar sem haldin var á Klapparstíg í desember. Hann hafði kynnst Gísla þegar hann vann með honum í hvalveiðistöð Elieffsens í Mjóafirði. Þar hafði hann séð sérstök verk eftir Gísla og sagði að hann hefði verið fyrsti „fútúristinn“ sem hann hefði kynnst. Ræddi Kjarval svo um landslagsmyndir Gísla, eins og þær sem hann sýndi að þessu sinni, og taldi í stuttu máli verk hans einkennast af því að hann málaði bæði „slétt og rétt“.<sup>10</sup>

1932

Kjarval var meðal farþega á Goðafossi, sem lagði úr höfn í Reykjavík 17. maí, og var sagt að hann hefði ætlað að sigla til Akureyrar.<sup>11</sup> Kjarval dvaldist hins vegar á Þingvöllum yfir sumarmánuðina 1932. Málaði hann þar margar myndir sem fyrr, en beindi sjónum sínum nú einkum að Hrafnabjörgum. Af 17 Þingvallaverkum sem vitað er um frá þessu ári eru 11 af Hrafnabjörgum.<sup>12</sup> Í Vísi sagði í stuttri frétt í ágúst að hann hefði dvalið þar um sumarið „og málað af kappi“. Giskað var á að Þingvallamyndir hans væru nú orðnar um 200 og flestar eða allar væru þær seldar. Haft var eftir Kjarval að óvilda eða hvergi væru slík „yrkisefni“ fyrir málara sem á Þingvöllum „enda komi andinn yfir alla sanna listamaenn, er þeir dveljist á helgum stöðum“.<sup>13</sup>

Kjarval tók þátt í samsýningu íslenskra listamanna sem opnuð var í september í Galerie Moderne í Stokkhólmi. Sama sýning var að stofni til sett upp í Góteborgs Konstmuseum í október og svo aftur í Kunstforeningen í Ósló í nóvember. Í Gautaborg átti Kjarval 9 verk og flest þeirra frá Þingvöllum. Þar var meðal annars sýnd myndin sem Íslendingar gáfu kónginum á Alþingishátíðinni árið 1930.<sup>14</sup>

1933

Í Vísi 10. mars 1933 birtist eftir Kjarval greinin „Þögla nótt“ um verk sem hann hafði rekist á eftir Magnús Árnason.<sup>15</sup> Í sama blaði auglýsti listamaðurinn 29. apríl að vinnustofa hans væri opin næstu daga.<sup>16</sup> Hafði hann hreinsað allt út úr herberginu sínu í Austurstræti og hélt nú sýningu á myndunum sem hann hafði málað á veggfóðrið í herberginu. Verk þetta fékk síðar nafnið Lifshlaupið. Um tílurð þessara veggteikninga sagði Kjarval í viðtali í Vísi árið 1936:

.... eg málaði fyrst með hvítum lit yfir veggfóðrið, sem hér var fyrir, þegar eg flutti hingað. Síðan hef eg stundum krassað hér ýmislegt þegar líla og vel hefir legið á mér, og mér finst einstóku sinnum, að á þilið þarna hafi eg málað mínar skárstu myndir. Þetta er ódauðleikinn, þetta trúin og þarna er Gyðingurinn gangandi, segir Kjarval og bendir mér á þrjár svartar myndir ...<sup>17</sup>

Guðmundur Finnbogason hreifst af þessum teikningum og sagði í grein í Vísi 1. maí: „Aðalatriðið er heildarsvipurinn. – Þetta er skrautlist, svartalist, línugaldur, sem lætur gamminn geysa og skilur eftir í huganum vængjablak frjálsrar listar. Það er nóg.“<sup>18</sup>

Kreppan var nú farin að hafa áhrif á fjárhag Kjarvals og heimildir geta um erfiðleika Kjarvals við að sinna starfi sínu af þeim sökum. Varðveist hefur bréf frá Guðbrandi Magnússyni, einum nánasta vini listamannsins, til Eggerts Stefánssonar frá 3. ágúst 1933. Þar skýrir hann frá því að nú hafi Kjarval loksins fengið efni en hann vantaði skotslífur til þess að geta farið að mála: „sumarið að kalla á enda, margir sótskinsdagar farnir fyrir ekkert. Það litla sem eg á af „energi“ fer í það að forða því að sumarvinna hans renni út í sandinn.“<sup>19</sup>

Önnur lýsing á aðstæðum Kjarvals birtist í árslok í Nýja Dagblaðinu. Hún gefur þó jafnframt til kynna einstakt órlæti listamannsins:

Ekki að undra þótt í hugann komi endurminning um heimsóknir til Kjarvals, þar sem hann situr í myrkrinu af því að búið er að taka af rafmagnsstrauminn, en inni hjá honum eru 3–4 börn, sem ef til vill hafa eignast skó, vetlinga eða yfirhöfn frá hinum ríklundaða snillingi. En skapið er létt. Hann deyr meira að segja ekki ráðalaus. Skilur hvað mann langar mikið til að sjá hans seinustu vinnubrögð, tekur tengil með langri snúru, greiðir hana út um gættina og kemur í samband við ljósstæðið í ganginum. Birtan afhjúpar það sem aðkomumaðurinn þráði að sjá. Síðan aftur myrkur.<sup>20</sup>

Enda þótt lítið hafi orðið úr sumarvinnu Kjarvals árið 1933 virðist hann hafa getað aflað sér skotslífrs til að mála á Þingvöllum þá um haustið. Vitað er um nokkrar myndir þaðan merktar árinu 1933, og í greininni í Nýja Dagblaðinu sagði: „Veggirnir bera það með sér hvar Kjarval hefir verið. Nýjar Þingvallamyndir þekja þá alla. „Ég hefi verið á Þingvöllum undanfarið, búinn að eyða 200 krónum ú „prívatbíla“ til milliferða síðan áætlanarferðir hættu.“ Lýsir blaðamaðurinn síðan stóru verki af Botnssólum.<sup>21</sup>

Þegar leið á haustið 1933 fór Kjarval að birta eftir sig greinar í Vísi undir dulnefninu „Diskus“ eða „Diskos“. Sú fyrsta birtist í Vísi 13. október. Allar þessar greinar bera stíleinkenni Kjarvals og til er handrit einnar þeirra úr förum Kjarvals. Þær eru því án efa eftir hann. Flestar fjalla um myndlistarsýningar og fyrst tók hann fyrir sýningu Eggerts Guðmundssonar, Gunnlaugs Óskars Schevings og Önnu Link. Var hann jákvæður í garð þeirra allra enda óhætt að segja að Kjarval hafi jafnan skrifað afar jákvæða myndlistargagnrýni. Hann blandaði sér einnig í eitt helsta hitamál þessa tíma, hvort aflétta ætti banni við sölu áfengra drykja, og skrifaði um það grein í Vísi 21. október með fyrirsögninni „Burt með alt vín úr landinu“.<sup>22</sup>

#### 1934

Önnur grein undir dulnefninu „Diskus“ birtist í Vísi 1. febrúar 1934. Vildi Kjarval með henni vekja athygli á verkum Gunnfríðar Jónsdóttur, en hún sýndi þá í Alþingishúsinu.<sup>23</sup> „Diskos“ skrifaði síðan grein um sýningu Kristins Péturssonar í Oddfellowhúsinu í Vísi 13. apríl 1934 og skömmu síðar birtist grein „Diskosar“ um verk Finns Jónssonar.<sup>24</sup>

Um sumarið málaði hann á sínum gamla uppáhaldsstað, Þingvöllum, og er kunnugt um 12 verk þaðan frá þessu ári. Einnig virðist hann hafa leitað nýrra landslagsfyrirmynda í nágrenni Reykjavíkur, til dæmis við Úlfarsá og Korpu þar sem hann málaði Esjuna, og nokkrar Kjarvalsmyndir munu hafa orðið til þetta ár við Vífilsfell.<sup>25</sup> Til er mynd af Skarðatindum í Hornafirði merkt árinu 1934. Líklegt er að Kjarval hafi málað þessa mynd á ferðalagi með Ragnari Ásgeirssyni í Hornafirði. Dvöldust þeir í um tvær vikur á Höfn og gistu á Heklu hjá Guðna Jónssyni og Ólöfu Þórðardóttur sem þar ráku gisti- og greiðasölu. Málaði hann þar allnokkrar myndir, aðallega á Höfn, en hann mun einnig hafa farið um Lón og Nes til að mála.<sup>26</sup> Síðar sagði Kjarval að hann hefði komið með tju stórar myndir úr þessari ferð.<sup>27</sup>

Kjarval birti grein undir nafninu „Diskos“ í Vísi 23. september um sýningu á verkum Jóns Engilberts og undir sama dulnefni skrifaði hann grein um Eggert Stefánsson söngvara þar sem hann lofaði túlkun hans á laginu „Sól rís“.<sup>28</sup> „Diskos“ skrifaði svo stuttar umfjallanir um sýningar þeirra Kristjáns Magnússonar og Jóhanns Briems í októbermánuði.<sup>29</sup>

Í byrjun nóvember 1934 opnaði Kjarval sýningu á nokkrum verka sinna í Góðtemplarahúsinu. Af umsögnum um sýninguna má ráða að þar hafi svo til eingöngu verið landslagsverk úr nágrenni Vífilsfells og sagði í Nýja Dagblaðinu að þau hefðu öll verið máluð „í sumar“. Þeir sem skrifuðu um sýninguna virðast ekki hafa verið á einu máli um hvað þar voru sýnd mörg verk. Við upphaf sýningartímans



Kjarval í vinnustofu sinni í Austurstræti. Myndin er tekin fyrir 1933.

sagði í frétt í Nýja Dagblaðinu að myndirnar væru 11 en í Morgunblaðinu 8. nóvember voru þær taldar tuttugu. Sá sem skrifaði um verkin í Vísí 15. nóvember sagði hins vegar að 14 myndir hefðu verið á sýningunni.<sup>30</sup>

Þeir sem tjáðu sig um sýninguna í blöðum bæjarins voru allir hrifnir af verkunum. „Gestur“ taldi að hann hefði náð að tófra fram sál náttúrunnar í þeim og „Orri“ (Jón Þorleifsson) sagði að myndirnar væru allar „vel settar upp bæði í formi, línun og litum“.<sup>31</sup> Nokkuð vel gekk að selja verkin og birtust fréttir í blöðum af sölu að minnsta kosti sex mynda á 4300 kr. samtals. Fjögur þessara verka voru tilgreind. Það dýrasta, sem seldist á 1200 kr., var málað við Korpu og sást til Esju, Skarðsheiðar og Akrafjalls. Þrjú seldust svo á 800 kr. og voru þau öll úr Svinahrauni með útsýn til Vífilsfells. Tvö þeirra voru nefnd *Kvóidsól á Vífilsfelli* og *Hádegismynd við Vífilsfell*. Tvö verk seldust svo á 350 kr. hvort.<sup>32</sup>

Kjarval skrifaði athyglisverða umsögn um eigin sýningu undir dulnefni sínu „Diskos“ í Vísí 3. desember. Lýsir hann verkum sínum svo:

... unnar úti á staðnum, sem mótivin eru séð frá, verkamannslega og vinnumannslega gerðar myndir, blátt áfram og hversdagslegar, sannsögulega gerðar flestar, í línun og litum, en hann nær samt ekki eins og ljósmyndavélin öllum hinum finu hvörfum og mjúku hreimum milli efnaskiptanna, á yfirborði fjallendisins, en notar grafíska sundurgerð líta og tóna, eins og náttúran sjálf gerir og eins og margra málara er síður.

Ræðir hann svo í nokkuð löngu máli um andstæðuna milli þeirra málara sem „nótera“ fyrirmyndir sínar og þeirra sem líta á listaverkið sem sjálfstæðan veruleika og „yrkja í litum“. Í sömu grein fjallaði Kjarval um sýningu Guðmundar Einarssonar og lofaði hana mjög.<sup>33</sup>

Daginn eftir birtist grein eftir „Diskos“ í Vísí og tók hann þar fyrir sýningar þeirra Sveins Þórarínssonar og Magnúsar Árnasonar. Einkendist grein þessi fyrst og fremst af því að hann leitaði listamönnum staðar milli áður nefndra póla, milli þess sem nóteraði viðfangsefni sitt og þess sem skáldaði á léreftinu.<sup>34</sup>

#### 1935

Um þetta leyti eða árið áður mun Kjarval hafa málað veggmálverk af dansmeyjum í veitingahúsinu Café Royal í Austurstræti 10, en þar var hann fastagestur. Þessar myndir, sem í raun voru gerðar á gaff hússins við hliðina á veitingahúsinu, eru nú með öllu horfnar.<sup>35</sup> Kjarval birtí svo stutt greinarkorn 20. jan-

áar 1935 sem hét „Skáldskapurinn og lífið og Sigurður Eggerz“. Tilfni þess var bók sem Sigurður Eggerz hafði gefið út skömmu áður og Kjarval hafði hrist af.<sup>36</sup>

Kjarval tók þátt í samsýningu átta íslenskra listamanna í sýningarsal Chr. Larsens í Kaupmannahöfn 2.–16. febrúar. Átti Kjarval þar 8 verk. Tvö voru olluverk frá Þingvöllum og eitt var af Vífilfelli. Þrjár túsmyndir af fjallalandslagi voru þar einnig sýndar og ein mynd af steinbit og að lokum var þar verk sem hét *Komposition*. Var sýningin opnuð að viðstöddum forsætisráðherra Danmerkur og sendiherra Íslands, Sveini Björnssyni.<sup>37</sup>

Um samarið málaði Kjarval í nágrenni Reykjavíkur. Til eru myndir merktar þessu ári af Akrafjalli og Esju frá Korpu eða Úlfarsá og vitað er um nokkur verk frá Þingvöllum.<sup>38</sup> Jafnframt er talið að Kjarval hafi byrjað á verkinu *Flugbrá* í eigu Listasafns Íslands árið 1935.<sup>39</sup> Frásögn enskrar konu, Joan Halford, sem hér var á ferð árið 1935, gefur jafnframt til kynna að hann hafi málað við Vífilfelli þetta sumar. Þangað fór hún ásamt fleirum, og stundum ein, með kaffi til Kjarvals þar sem hann dvaldist í hrauninu í tjaldi.<sup>40</sup>

Ummæli í grein eftir Guðbrand Magnússon í september benda til þess að Kjarval hafi um þetta leyti viljað leita nýrra landslagsstýrimynda og ferðast víðar. Hins vegar mun efnahagur hans ekki hafa leyft það og leyfði það ekki í raun næstu fimm árin.<sup>41</sup>

Í lok ágústmánaðar fóru að birtast fréttir af því í blöðum að til stæði að halda sérstaka sýningu á verkum Kjarvals í byrjun september í tilfni af 50 ára afmæli listamannsins. Voru allir þeir sem áttu mynd eftir Kjarval beðnir að hafa samband við einhvern þeirra sem stóðu að sýningunni, sem voru Magnús Kjaran, Jón Kaldal og Guðbrandur Magnússon.<sup>42</sup> Greiðlega gekk að safna verkunum saman og þegar sýningarskráin var prentuð var búlið að safna 410 verkum, en nokkuð mun hafa fjölgað eftir það. Spönnuðu þau allan feril Kjarvals, þau elstu voru frá Reykjavíkurlárunum 1902–11 og þau yngstu frá sumrinu 1935. Voru þau hengd á vegg Menntaskólahússins. Mikil viðhöfn var við opnun sýningarinnar 2. september, ræður fluttar og Lúðrasveit Reykjavíkur lék.<sup>43</sup>

Blóðin birtu margar greinar um Kjarval í framhaldi af opnun sýningarinnar. Guðbrandur Magnússon, æskuvinnur Kjarvals, skrifaði fjórar greinar í Nýja Dagblaðið um listamannsferil hans. Vikur hann í lok greinaflokksins að afkomumóguleikum listamannsins á þessum krepputímum og segir hann oft ekki eiga fyrir litum og lérefti og þurfi að sitja í myrkri í vinnustofu sinni aðgerðalaus þar sem hann hafi orðið eftir á með greiðslu fyrir rafmagn.<sup>44</sup> Viðtal birtist síðan í Morgunblaðinu við Kjarval þar sem hann svaraði þeirri spurningu hvenær hann hefði byrjað að mála, og pistill birtist um sýninguna í vikuritinu Fálkanum.<sup>45</sup> Þorsteinn Gíslason birti grein í blaði sínu Óðni um opnun sýningarinnar og birti þar jafnframt kvæði eftir sig um „Kjarnakarlinn Kjarval“.<sup>46</sup> Sigvaldi Kaldalóns samdi síðan lag við þennan texta og var það gefið út á afmæli listamannsins í október.<sup>47</sup> Halldór Laxness skrifaði að lokum grein til heiðurs listamanninum í Rauða penna. Þar lofaði hann mjög landslagstúlkun Kjarvals: „Í myndum Kjarvals birtist landslag Íslands, hinar eilífu sýnir fólksins af landi sínu, ekki aðeins í meiri fjölbreytni, heldur einnig í tröllauknari listrænni túlkun en hjá nokkrum snillingi öðrum, enginn hefir hafði sýnir fólksins til veglegra forms ...“<sup>48</sup>

Þar sem öll verk sem bærust voru sett upp á vegg skólans óttuðust sumir að á sýningunni myndi öllu ægja saman og að meistaraverkin nytu sín ekki innan um síðri listaverk. „G.J.“ sem skrifaði um sýninguna í Vísí taldi að sá ótti hefði verið ástæðulaus: „... nú, er þessi verk komu manni fyrir sjónir öll saman, sást greinilega, að þetta var alt ein heild ...“<sup>49</sup> Jón Þorleifsson sagði hins vegar að velja hefði átt færri verk, sem hefði gefið gleggri heildarsýn yfir feril Kjarvals. Í samræmi við gamla kunnna afstöðu til verka Kjarvals, sem byggðist á flokkun þeirra í „hugmyndir“ og myndir þar sem listamaðurinn leitaði fyrirmyndar í ytra umhverfi, sagði Jón í lok umfjólunar sinnar: „Hinar mörgu hugmyndir láta mann furðu kaldan, enda virðast flestar þeirra vera gerðar út í bláinn, einskonar tilbreyting fyrir listamanninn til þess eins að fjarlægjast sem lengst það vanalega. En tilgerð í list hefir aldrei varanlegt gildi.“<sup>50</sup>

Sýningin var nokkuð vel sótt og líklegt er að um fjögur til fimm þúsund manns hafi séð hana áður en henni lauk, en skólafólki var boðið að skoða hana ókeypis eftir að auglýstur sýningartími var liðinn.<sup>51</sup> Af skrifum manna um sýninguna og listamanninn og viðhöfninni í kringum hana má ráða að Kjarval hafi þá þegar, árið 1935, öðlast sérstakan sess í myndlistar- og þjóðarsögu Íslendinga. Bendir ýmislegt til þess að hann hafi þá verið einn ástsælasti málari þjóðarinnar og vinsældir hans farið vaxandi, þótt hann væri enn umdeildur.

Sumir efuðust um að fæðingardagur Kjarvals hefði verið rétt færður í kirkjubók, og sögðu hann hafa fæðst 7. nóvember, en almennt virðast menn hafa sæst á að 15. október væri hinn rétti fæðingardagur listamannsins.<sup>52</sup> Í Vísí birtist þann dag kvæði eftir Ásmund Jónsson frá Skúfsstöðum til heiðurs Kjarval og auk þess grein um listamanninn. Í dönsku blöðunum Berlingske Tidende og Politiken birt-



Kjarval fyrir utan Menntaskólann í Reykjavík 1935



Menntaskólinn í Reykjavík við opnun sýningar Kjarvals 1935

ust einnig stuttar frásagnir af afmæli íslenska málarans.<sup>53</sup> Í Nýja Dagblaðinu birtist svo ljóð til heiðurs afmælisbarninu eftir Jóhannes úr Kötlum og grein birtist um listamanninn í Vísí þar sem höfundur líkir honum við Matthías Jochumsson. Dregur hann þar upp mynd af listamannshamhleypunni Kjarval sem hefur vart undan að koma hugmyndum sínum í varanlegan búning.<sup>54</sup>

Nokkrir vinir Kjarvals, rúmlega tuttugu talsins, héldu listamanninum árdegisveislu á Hótel Borg þennan dag og margir sóttu hann heim í vinnustofuna. Um kvöldið tók Vilhjálmur Þ. Gíslason athyglisvert viðtal við hann í útvarpið.<sup>55</sup> Jakob Jóhannesson Smári orti að lokum ljóð til heiðurs Kjarval í Vísí 24. október.<sup>56</sup>

Í desember 1935 voru gefnar út í Reykjavík „Tíu myndir“ eftir Kjarval. Voru það prentmyndir af tíu

andlitsteikningum Kjarvals í eigu ríkisins og nokkurra einstaklinga. Guðmundur Finnbogason skrifaði um útgáfu þessa í Morgunblaðið og fagnaði henni mjög.<sup>57</sup> Tilfnið var afmæli Kjarvals og rann allur ágóði af sólu mappnanna til hans. Upplagið var takmarkað. Myndirnar voru prentaðar í Kaupmannahöfn af Ling Hansen en E.P. Briem bóksali annaðist sólu þeirra.<sup>58</sup>

1936

Fátt er í raun vitað með vissu um Kjarval árið 1936. Hann hélt áfram að mála í nágrenni Reykjavíkur, sérstaklega við Vífilsfell eins og sjá má af verkum sem hann málaði þetta ár. Aðeins er vitað um tvær myndir frá Þingvöllum sem málaðar voru árið 1936.<sup>59</sup> Ein heimild getur þess að þetta ár hafi Ása Kjarval komið til landsins í heimsókn til föður síns.<sup>60</sup>

Í sunnudagsblaði *Vísis* 26. júlí birtist viðtal við Kjarval sem blaðamaðurinn „quis“ kallaði „Hver á verðmætasta veggföður á Íslandi?“ Ræddu þeir fyrst og fremst um veggmálverkið í vinnustofu Kjarvals.<sup>61</sup> Sjálfur skrifaði hann í október ritfregn í *Vísi* um ljóðabók vinar síns Ásmundar Jónssonar frá Skúfsstöðum, „Skjafar“.<sup>62</sup> Ásmundur varð honum aftur tilfni hugleiðinga í desember þar sem hann hélt því meðal annars fram að Ásmundur væri prests- eða biskupsvígður af álfum til mannheima.<sup>63</sup>

1937

Kjarval birti ritfregn í *Vísi* 31. mars 1937 um bókina „Earth for Sam“ eftir Maxwell Reed, sem hann kallaði meistara í jarðsögu. Virðist sem Kjarval hafi hrifist af boðskap Reeds í bókinni, og það svo mjög að hann sá ástæðu til að gefa greinina út í sérprenti síðar á árinu.<sup>64</sup> Annað rit kom út eftir Kjarval á þessu ári, „Meira grjót (Bréf frá London og meira grjót)“. Meginupplistaða þessa rits eru bréf sem söguhetjan, Albjartur Silfinsbur, sem staddur var í London, skrifaði Þuríði Jónsdóttur frændkonu sinni, sem bjó á Borgarflöt. Síðustu bréfin voru svo skrifuð frá Austurstræti 12, en Albjartur var þá, að eigin sögn, í heimsókn hjá vini sínum sem var málari. Bréf þessi einkennast af frumlegri sýn á þeim undrum og stórmerkjum sem Albjartur komst í snertingu við í stórborginni og hann notar samlikingar við íslenskan veruleika og sagnaheim til að koma hinni sérstöku sýn til skila. Þannig líkir hann t.d. íbúum borgarinnar við huldufólk.<sup>65</sup> Í apríl skrifaði Kjarval síðan grein í *Vísi* um vin sinn Eggert Stefáns-son sem þá var staddur á landinu.<sup>66</sup>

Mörg verka sem merkt eru árinu 1937 eru frá Þingvöllum og því má álykta að hann hafi dvalist þar um skeið þetta sumar eða haust til að mála. Jafnframt eru til teikningar og tvö oliverk frá Rangárvöllum frá þessu sumri og sýna sum þeirra Heklu. Þá málaði hann þetta ár í nágrenni Reykjavíkur, einkum í Svínahrauni við Vífilsfell.<sup>67</sup>

Ein eftirheimild getur þess að Kjarval hafi tekið þátt í alþjóðlegri sýningu í Pittsburgh, International Exhibition, árið 1937. Ekki eru kunnar neinar frumheimildir um þessa sýningu eða hvaða verk voru þar sýnd.<sup>68</sup>

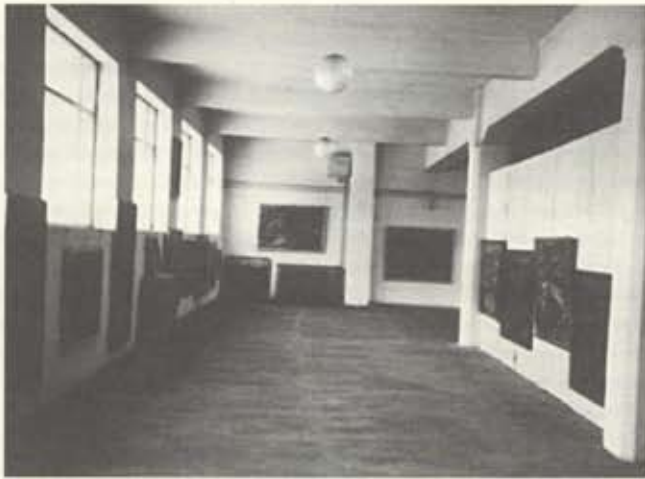
Hinn 15. nóvember birtist grein eftir Kjarval í *Vísi* um sýningu á verkum konu nokkurrar sem hann nafngreindi ekki. Dönsk kona, Karen Witt-Hansen, hélt um þetta leyti sýningu á verkum sínum og líklega er greinin um þá sýningu. Kallaði hann greinina „Oddaverjahöll“, var ánægður með það sem hann sá á þessari sýningu og sagði verkin einkennast af fjóri, léttleika og litayndi.<sup>69</sup> Rétt fyrir júlín skrifaði hann svo aðra grein í *Vísi* og bar hún heitið „Myndir núna“. Var hann með henni að hvetja fólk til að safna hvers konar myndefni, ekki aðeins málverkum heldur einnig ljósmyndum, póstkortum og fleira. Tilfni þessara skrifa var ljósmyndasýning Sigurhans Vignis ljósmyndara í Remedía í Austurstræti.<sup>70</sup>

Verk eftir Kjarval voru sýnd á samsýningu á vegum Menntamálaráðs á verkum í eigu Listasafns ríkisins, og var hún opnuð á annan dag jóla árið 1937. Þar voru verkin *Sjór við Vestmannaeyjar*, *Epli á fati*, *Vífilsfell í dumbungsvæðri*, *Kvöldsóli á Vífilsfelli*, *Sumarnótt á Þingvöllum*, *Stúlka og Ungur piltur*.<sup>71</sup> Jónas Jónsson frá Hriflu skrifaði um sýningu þessa og líkti Kjarval við Matthias Jochumsson en Ásgrími Jónssyni við Jónas Hallgrímsson.<sup>72</sup>

1938

Tvö rit komu út eftir Kjarval árið 1938. Hét annað þeirra „Fornmannasaga. Enn grjót“. Var hún skrifuð í stíl íslenskra fornsagna og segir þar af Lómi Heilmundssyni og fylgdarmanni hans Snæólfi sem leggast í ferðalög og koma m.a. í ríki Málara konungs í Ljóshæringjalandi í fylgd Hvalreks konungs.<sup>73</sup> Hitt ritið var leikrit sem bar titilinn „Einn þáttur. Leikur“. Fjallar það um náttúruanda sem kemur til skálds sem sefur sem fastast og flytur andinn einræðu yfir skáldinu.<sup>74</sup>

Kjarval skrifaði grein í *Vísi* 4. maí sem hét „Hvað gera Íslendingar nú?“ og var hún um það hvort þess skyldi krafist að safn Árna Magnússonar yrði flutt frá Kaupmannahöfn til Reykjavíkur.<sup>75</sup>



Frá sýningu Kjarvals í Eylandsskóla í febrúar 1939



Frá sýningu Kjarvals í Eylandsskóla 1939. Mennirnir á myndinni eru Ólafur Þórðarson frændi Kjarvals og Sveinn Kjarval, sonur hans

Öll landslagsverk Kjarvals frá þessu ári eru úr nágrenni Reykjavíkur. Hann virðist hafa málað á Þingvöllum og í Heiðmörk sem og í Svínahrauni.<sup>76</sup> Talið er að verkið *Reginsund* í eigu Listasafns Íslands sé frá 1938.<sup>77</sup>

Kjarval skrifaði grein um sumarið í *Vísu* um nýjustu bók Halldórs Laxness, „Höfl Sumarlandsins“, sem hann hafði greinilega hrifist af.<sup>78</sup> Halldór þakkaði fyrir sig með því að skrifa inngang að líttilli bók sem *Mál og Menning* gaf út um Kjarval þá um haustið með ljósmyndum nokkurra verka hans og leitaði hann þar við að útskýra hin táknrænu verk Kjarvals. Var þetta fyrsta bók sem út kom um list Kjarvals og sýndi hún einkum teikningar hans, en jafnframt nokkur málverk.<sup>79</sup>

Kjarval birti eftir sig ljóð í átta mislóngum erindum í *Vísi* 30. september 1938 og kallaði kveðskapinn „Skáldskap“.<sup>80</sup> Annað kvæði birtist eftir Kjarval í *Vísi* 14. október og hét „Haust á Austfjörðum“. Lýsir það hughrifum sjáanda sem drekkur í sig fegurð haustsins fyrir austan.<sup>81</sup>

#### 1939

Kjarval birti grein í *Vísi* 27. janúar með fyrirsögninni „Vítamín og viti menn“ og fjallaði hún um Einar Jónsson myndhöggvara.<sup>82</sup> Í lok janúar opnaði Kjarval síðan sýningu í Markaðsskólanum svokallaða sem einnig var kallaður Eylandsskólinn. Um 40 verk voru í upphafi á þessari sýningu, flest þeirra lands-



lagsverk frá nágrenni Reykjavíkur. Í einu dagblaðanna sagði að verkin væru öll frá árinu 1938. Mikið bar á svokölluðum „mosamyndum“ þar sem listamaðurinn beindi sjónum áhorfandans niður í mosann og hraunið þannig að rétt glitti í himin og kannski fjarlæg fjöli. Mörg þeirra voru máluð í Svinhrauni en einnig á Þingvöllum og hugsanlega víðar. Nokkrar myndir voru ekki landslagsmyndir heldur táknrænar og hugsæjar.<sup>83</sup>

Í Vísí 20. febrúar sagði að 16 myndir hefðu bæst við sýninguna og voru þær frá Þingvöllum, Álftanesi og víðar. Líklega hefur hann bætt þeim við 19. febrúar en þá var jafnframt gefinn út bæklingur með nöfnum verkanna auk ummæla blaða um sýninguna. Áður höfðu ekki verið neinar merkingar við verkin og ekkert sem gaf til kynna hvað verkin hétu eða hvaðan þau væru. Í raun virðist Kjarval hafa ætlað að láta lítið fara fyrir þessari sýningu. Aðeins ein yfirlætislaus auglýsing birtist í dagblaði í bænum sem sagði að sýning hefði verið opnuð í Markaðsskálanum án þess að þar kæmi fram hver sýndi. Fréttin um að Kjarval hefði opnað sýningu spurðist hins vegar út og blöðin brugðust fljótt við og birtu umfjallanir um sýninguna. Voru þær allar afar lofsamlegar og sagði m.a. í Alþýðublaðinu: „Fjörutfu olíumálverk – ósvikinn Kjarvalismi. Aldrei hefir Kjarval komist lengra í því að sjá og aldrei lengra í því að sýna. – Fjórða víðáttan stendur hér öllum opin – heimur þeirra huldu, duldu og sönnu listar ...“<sup>84</sup> Það voru einkum hraun- og mosamyndir Kjarvals sem hrifu áhorfendur:

Þarna úti í hrauninu hefur hann sameinast náttúrunni, þar hafa íslenskar þjóðsögur og þjóðtrú náð sálrænum tókum á honum, hann málar hraun, en ástand hans er hafið upp yfir umhverfið, hraunið er ekki lengur aðalatriðið, heldur eru það áhrifin, sem hann mál- ar.<sup>85</sup>

Aðsókn að sýningunni var sæmleg framan af, samkvæmt stuttri kláusu sem birtist í Vísí 11. febrúar, en sýningin mun svo hafa verið framlengd. Kjarval var spurður að því þegar sýningunni var lokið hvernig aðsóknin hefði verið að henni og taldi hann þá upp fjölmörg nöfn og sagði að lokum að 1200 manns hefðu komið. Í viðtali við blaðamann Berlingske Aftenavis um sumarið segir hann að allar myndirnar á sýningunni hafi selst, en fara verður varlega í að álykta út frá þeim ummælum.<sup>86</sup>

Kjarval brást reiður við þegar honum bærst keðjubréf í febrúar og skrifaði hann opið svarbréf til sendandans og sagði að hann tölkaði slík bréf sem hótanir.<sup>87</sup> Hann var hins vegar hinn ljúfasti þegar hann tók á móti blaðamanninum frá Berlingske Aftenavis á hótélherbergi í Reykjavík. Líklega hefur hótélherbergi þetta verið á Hótel Skjaldbreið, enda sendi hann vini sínum bréf þaðan í desember sama ár. Gaf Kjarval þá skýringu á bústað sínum að hann hefði hrökklast úr Austurstrætinu til að fá vinnu- fríð: „... kan ikke være i Fred for Folk, som dunderer paa Døren med knyttede Hundredekronesedler for at faa Billeder.“<sup>88</sup> Annars gefur þetta viðtal við Kjarval ágæta mynd af hugðarefnum hans og lýsir í raun ákveðinni breytingu sem var að verða á afstöðu hans til aðferða við túlkun á landslagi.<sup>89</sup>

Ein eftirheimild getur þess að Kjarval hafi átt verk á Heimssýningunni í New York sem opnuð var í maí 1939, en þá voru nokkur verk send utan til að sýna í íslenska sýningarskálanum. Eftir að þessi verk höfðu verið sýnd í New York var bætt við nokkrum verkum og þau sýnd víðar um Bandaríkin. Kemur fram í eftirheimildum að Kjarval hafi sýnt verk í Chicago og á Minnesota State Fair þetta ár.<sup>90</sup>

Kjarval málaði mest í nágrenni Reykjavíkur árið 1939. Til eru myndir sem taldar eru með nokkurri vissu frá því ári frá Úlfarsá og Korpu af Esju og Akrafjalli og úr hrauninum í nágrenni Hafnarfjarðar. Einnig er talið að myndir sem munu vera úr Svinhrauni séu frá þessu ári og ekki er vitað betur en að þekkt mynd af Óxarárfossi sé frá 1939. Jafnframt er til skrifleg samtímaheimild sem sýnir að hann kom til Þingvalla þetta sumar, en það er kvittun fyrir greiðslu sætis í rútu frá Þingvöllum.<sup>91</sup> Veruleg líkindi eru jafnframt á því að Kjarval hafi tekið sér far norður í land sumarið 1939. Frá þessu ári eru til myndir af bæjum bæði í Skagafirði (Grófgarfil á Langholti) og í Húnavatnssýslu (Deildarhóli í Viðidal).<sup>92</sup>

Nokkrum dókum og púðum eftir ungrú Sigrúnu Kjartansdóttur var stíllt út í glugga í Reykjavík og Kjarval benti fólk á þessa litlu sýningu með stuttri grein í Vísí 27. nóvember.<sup>93</sup> Nokkrum dögum síðar birtist viðtal við listamanninn í Víkunni. Var þar rakinn ferill Kjarvals og einkum staldrað við árin áður en hann fluttist til Lundúna. Vék hann svo að menningarmálum almennt og taldi að hér á landi vantaði borgarmenningu fyrir borgina og sveitameningu fyrir sveitirnar. Harnaði hann mjög að hætt hefði verið að færa frá til sveita enda hefðu fráfarurnar gefið fráfarulómbunum mikla lífsreynslu „sem stimuler- aði þau gegn mæðiveiki sinnar tíðar“. Ræddi hann svo um borgarskipulag og endaði á því að útlista hvernig hans borg yrði ef hann fengi að ráða. Lauk hann þeirri tölu með því að segja: „Listin á að vera handa öllum og fyrir alla, og hún á ekki að kosta neitt.“<sup>94</sup>

Síðasta dag ársins skrifaði Kjarval vini sínum Guðmundi W. Kristjánssyni bréf á Hótel Skjaldbreið. Þar segist hann hafa mikið að gera: „... en eg er sívinnandi eins og þú veist.“ Vék hann svo að þeim myndum sem hann vann að um þetta leyti:

Jeg hefi nú nýlokið við mynd er eg kalla Himinrjómi, stór komposition, aðra er eg líklega nefni Eru til óþekktar leiðir. Jeg vil ekki reyna að lýsa fyrir þjer þessum myndum, en þær eru fyrst og fremst yfirmátturlegar, og eg sem hefi búið þær til, skil þær auðvitað ekki sjálfur. Þarf ekki að orðlengja það að þessar tvær myndir eru listaverk – sem munu gera alþýðlegan listsmekk hissa og láta margan lítinn kall snúa uppá sitt efrivararskegg ef nokkurt væri – á þeirri skjótu glannaöld er vjer nú hrærumst með og virðum svo mikils.<sup>95</sup>

#### 1940

Kjarval hefur einhverra hluta vegna séð ástæðu til að birta athugasemd um Menntamálaráð Íslands í Vísi í byrjun febrúarmánaðar. Þar sagði hann að Menntamálaráð hefði keypt af sér verk árum saman og fólk þyrfti ekki að halda að hann hefði verið afskiptur við styrkveitingar hjá hinu opinbera.<sup>96</sup> Hinn 7. mars skrifaði Kjarval aftur í Vísi en nú um nýútkomna bók eftir vin sinn Halldór Laxness, „Hús skáldsins“. Fannst honum mikið til verksins koma: „Hús skáldsins er rísa meistaraverk í list ungs manns.“<sup>97</sup> Í júnímánuði hélt ljósmyndarinn Sigurhans Vignir ljósmyndasýningu í Austurstræti og Kjarval benti fólk á hana í grein í Vísi um miðjan mánuðinn. Þar lofaði hann mjög handbragð og listrænt auga myndasmíðsins.<sup>98</sup>

Kjarval sótti landslagsfyrirmyndir sínar sem fyrr nánast eingöngu til nágrennis höfuðstaðarins. Þekkt eru nokkur verk frá þessu ári úr Svínahrauni og úr Hafnarfjarðarhrauni en einnig eru til verk sem sýna bæi í nágrenni Reykjavíkur. Aðeins er vitað um tvær Þingvallamyndir sem taldar eru frá 1940.<sup>99</sup> Heimildir benda til þess að hann hafi, líklega í september, haldið norður til Akureyrar og dvalist þar um tíma en ekki er vitað hvort hann málaði eitthvað í því ferðalagi. Bjó hann þá á Hótel Goðafossi.<sup>100</sup>

#### 1941

Kjarval skrifaði tvær greinar í Vísi í apríl 1941. Sú fyrri birtist í blaðinu 18. apríl og kallaði hann hana „Hugmyndin“. Grein þessi virðist vera einskonar uppgjör Kjarvals við sýningarhaldið á fimmtugsafmæli hans árið 1935. Byrjaði hann á því að þakka fyrir allar þær kveðjur sem hann hafði fengið í tilefni afmælisins og afsakar að hafa ekki gert það fyrr. Svo segir hann að það hafi verið vakning fyrir sig að sjá sýninguna, og varð hún til þess að hvetja hann til að gera betur við að sjá og sýna náttúruna. Kemur þar skýrt fram ákveðin hugmynd Kjarvals um hlutverk sitt sem landslagsmálara og einstök sýn hans á náttúruna:

Þessi aðkallandi þörf, að sjá – og láta aðra sjá með sér það sem ekki í nokkurs huga hefir komið, fyr né síðar, vegna þess að það eru falin augnablik í náttúrunni fyrir allri skynjun unz náttúran sjálf hefir búið sér út tæki til þess að láta sjá sig þegar hennar tími er kominn. – Það er maðurinn.

Þó að sýningin 1935 hafi verið Kjarval mikil vakning, að eigin mati, var hún ekki eins og hann hafði hugsað sér hana:

Eg hafði hugsað mér fyrirkomulag sýningar minnar á allt annan hátt, og í allt öðrum tilgangi en raun varð á – ekki til þess að heiðra sjálfan mig eða neinn hér sérstaklega. Ánægjan varð auðvitað okkar, ef nokkur er – en eg vildi ánægjuna viðtækari – eg hugsaði mér sýninguna miklu betri og skipulegri ...<sup>101</sup>

Kjarval hafði vikið að hugmyndum sínum um náttúruvernd í fyrri grein sinni í apríl. Í seinni greininni, sem hann kallaði „1. hljómplata“, hélt hann áfram á svipuðum notum og reyndi m.a. að vekja samvisku skotveiðimanna. Taldi hann að veiðilendur fálkans væru nú snöggtum rýrari en áður vegna skotgleði mannsins og að framkoma hans við fálkann að öðru leyti væri svívírða. Varaði hann við hroka mannsins gagnvart náttúrunni, hún gæti heft sín:

En hvað er svo ótrúlegt og hvað er svo satt, ef manni fer að detta ýmislegt í hug um allt sem maður ekki skilur, tóna, sem maður heyrir í voldugum hraunstrengjum, dimmri og óttalegri en hinir fínu tónar siðmenningarmerkisins? – Eru það stunar hafhvalanna, sem eru utar og ofar rauntækni manntækninnar – tónar, sem ekki nást á vanaleg menningarhljóðfæri?<sup>102</sup>

Aftur stakk Kjarval niður penna um sumarið og skrifaði þá kveðju til vinar síns Páls Torfasonar í Vísi. Hófst hún á kvæði.<sup>103</sup>

Ekki er vitað um mörg landslagsverk eftir Kjarval sem með vissu voru máluð árið 1941. Þau fáu sem kunnugt er um eru frá Þingvöllum og úr nágrenni Hengils. Talið hefur verið að *Fjallamjólk* í eigu Listasafns ASÍ sé frá þessu ári.<sup>104</sup> Að öðru leyti er útilokað að slá neinu föstu um málaraleiðangra Kjarvals árið 1941.

Haldin var sýning á norrænni list í Árósum þetta sumar og sýndu 7 íslenskir listamenn verk sín. Kjarval var einn þeirra og voru verk in þrjú eftir hann öll í eigu danskra aðila. Verkið góðkunnna *Moder og barn* var þar sýnt og tvær landslagsmyndir frá 1931 og 1935. Þessi verk voru einnig á sýningu í Gautaborg sama sumar og þau voru jafnframt ásamt 14 öðrum Kjarvalsmyndum á samsýningu á verkum Kjarvals, Jóns Stefánssonar og Guðmundar Thorsteinssonar Muggs. Öll voru þessi verk í eigu Dana, það eista, *Sankte Hansnat*, frá 1915 og þau yngstu frá 1935.<sup>105</sup>

Á Íslandi var einnig blásið til samsýningar íslenskra listamanna haustið 1941 og stóð myndlistardeild Bandalags íslenskra listamanna að henni. Kjarval var ásamt Ásgrími Jónssyni og Einari Jónssyni boðið að vera heiðursgestur á sýningunni og þáði hann það. Þrjú verk eftir Kjarval voru sýnd og kallaði hann þau *Vor*, *Haust* og *Ljóðaljód gróandans*. Verkið *Vor* var hraunmynd þar sem efniskennður mosinn þakki svo til allan myndflötinn en var ekki sama verkið og hann sýndi undir þessu nafni á sýningu sinni árið 1942 eða á annari samsýningu árið 1943.<sup>106</sup> Emil Thoroddsen sagði um þessa mynd í grein í Lesbók Morgunblaðsins að hún væri „ósvikin kjarvalskur leikur lína og líta, draumsjón voriandslags“ en erfiðara veittist „sauðsvörtum áhorfanda ... að fylgja hugsjónamanninum á íkarus-flugi hans“ í hinum tveimur myndunum.<sup>107</sup>

#### 1942

Kjarval hélt stóra sýningu á verkum sínum í ágúst árið 1942 í íþróttasal Jóns Þorsteinssonar á Lindargötu. Í einu dagblaðanna sagði að Kjarval hefði málað allar myndirnar, 40 að tólu, frá því í febrúar þetta sama ár, nema þrjár.<sup>108</sup> Margar þessara stóru mynda voru vetrarmyndir, einkum frá Þingvöllum. Má því álykta að Kjarval hafi einbeitt sér að því að mála fyrir þessa sérstöku sýningu seinni hluta vetrar og sumarið 1942. Jón Þorsteinsson íþróttakennari sagði síðar í viðtali frá því hvernig það hefði atvikast að Kjarval sýndi í íþróttasalnum. Hafði hann hitt listamanninn í Bankastræti snemma um vorið og spurt hann hvort hann myndi ekki halda sýningu bráðlega. Kjarval svaraði að hann vantaði sýningarsal, enda hörgull á þeim á þessum tíma. Bauð Jón honum þá að skoða íþróttasalinn og leist honum vel á staðinn og varð úr að Kjarval myndi sýna þar verk þá um sumarið.<sup>109</sup> Sé frásögnin rétt hefur sýningin haft nokkurn aðdraganda og listamanninum gefist tólm til að mála af kappi fyrir hana.

Kjarval leitaði fyrst og fremst landslagsfyrirmynda á Þingvöllum þetta vor og sumar og það voru því einkum stórar Þingvallamyndir sem hingu á veggjum íþróttahússins í ágúst. Einnig mun hann hafa dvalið um tíma í Norðurárdal í Borgarfirði, en þrjár myndir á sýningunni sýndu fossa við Fornahvamm í Norðurárdal.<sup>110</sup>

Sýningin var opnuð laugardaginn 22. ágúst. Auk Þingvallamyndanna og myndanna þriggja úr Norðurárdalnum var þar sýnd stór mynd frá Helliheiði sem nú er í eigu Listasafns ASÍ.<sup>111</sup> Einnig sýndi Kjarval þar nokkur táknræn verk af bátum og hörpum. Dýrasta verkið á sýningunni kallaði hann *Vor* og kostaði það 7500 kr. Það er nú í eigu Listasafns Íslands undir nafninu *Botnssúlar frá Þingvöllum*. Annað verk í eigu Listasafnsins var á þessari sýningu, *Vetrarmorgunn á Þingvöllum*, sem þá hét reyndar *Vetrarkvöld við Þingvallavatn*, og verk sem kallað hefur verið *Frá Þingvöllum* og er í eigu forsetaembættisins voru fyrst sýnd á þessari sýningu. Á sýningunni voru einnig tvö verk sem myndir birtust af í bók sem Heigafell gaf út um verk Kjarvals árið 1950. Annað þeirra hefur verið kallað *Gjárveggur* en hét *Hamrabli* á sýningunni og hin myndin ber nú titilinn *Þingvellir* en hét *Vorið er komið* þegar hún var sýnd árið 1942.<sup>112</sup>

Verkin vöktu sérstaka hrifningu flestra þeirra sem um sýninguna skrifuðu í blöðum. Í Þjóðviljanum sagði t.d.: „Yfir sýningunni allri hvílir sérstakur völdugur og styrkur blær – andrúmsloft líta og lína, sem orkar á mann í hrikaleik sínum og auðgi, eins og stormgýr hafsins.“<sup>113</sup> Einnig var fjallað á jákvæðan hátt um sýninguna í *Tímanum*, *Vísu* og *Tímaritinu Eimreiðinni*.<sup>114</sup>

Með þessari sýningu virðist Kjarval hafa styrkt stöðu sína sem einn allra dábasti listamaður þjóðarinnar. Í einu dagblaðanna sagði: „Hann hefir náð þeim tókum á unnendum fagurra lista í landinu, að hann er orðinn að óskabarni þeirra. Honum hefir tekizt, öðrum fremur, að mála sig inn í hjörtu fólksins ...“<sup>115</sup> Jón Þorsteinsson sagði síðar í viðtali að þessi sýning hefði markað þáttaskil í fjárhag listamannsins, hún hafi verið geysifjölsótt og að í fyrsta skipti hafi Kjarvalsverk selst á góðu verði.<sup>116</sup> Fréttir í blöðum gáfu einnig til kynna að margar myndir hefðu selst á sýningunni. Fimm verk voru þegar seld þegar sýningarskráin var prentuð. Alþýðublaðið greindi frá því 25. mars að búið væri að selja 25 myndir. Í Morgunblaðinu sagði tveimur dögum síðar að af 35 myndum sem til sölu hefðu verið væru 22 seldir.

ar og að 2000 manns hefðu komið á sýninguna.<sup>117</sup> Verð myndanna var frá 400 kr. til 7500 kr. en flestar kostuðu þær frá 1000 til 2000 kr.<sup>118</sup>

EKKI voru allir ánægðir með þá þróun sem þeir töldu sig sjá í verkum Kjarvals. Árið 1944 skrifaði Halldór Laxness merkilega grein í tilefni af minningarsýningu Markúsar Ívarssonar og réðst harkalega að hinni hefðbundnu landslagssýn íslenskra málara. Hinn gamli félagi hans, Kjarval, slapp ekki undan hrammi gagnrýnnar:

Jóhannes Kjarval, sem í hinum beztu myndum sínum kringum 1920 dró í flugnum arnsög voldugra listrænna sýna, dregur æ meir saman seglin sem lengra liður á tímabilið, beygir sig æ meir undir drottinvald hinna tilviljunarkenndu ytri forma náttúrunnar, unz hann kemst til botns í fátækt með sýningunni í Grænmetisskálunum haustið 1942, þegar hann tekur höfn í dauðum fótógrafískum natúralisma – þó vonandi aðeins um stundarsakir.<sup>119</sup>

Hér slær Halldór reyndar saman tveimur sýningum Kjarvals, sýningunni í Markaðsskálunum árið 1939 og sýningunni í íþróttahúsi Jóns Þorsteinssonar árið 1942. Það breytir þó ekki því að Halldór hefur augljóslega harmað mjög þá þróun sem hann sá í list Kjarvals, sem og list ýmissa annarra listamanna sem framsækir höfðu verið og leitandi á þriðja áratugnum.

Frá því að Kjarval sýndi verk sín í íþróttasal Jóns Þorsteinssonar dvaldist hann oft hjá Jóni og konu hans Eyrúnu Guðmundsdóttur. Jón sagði í viðtali að Kjarval hefði búið hjá þeim um tveggja ára skeið frá 1945 til 1947, en áður var hann hjá þeim tvenn jól. Á sumrin fékk Kjarval svo að hafa íþróttasalinn sem vinnustofu næstu tvo áratuginna og skapaði það listamanninum aukna möguleika til að mála stór verk.<sup>120</sup>

Nokkru eftir að sýningin í íþróttasal Jóns Þorsteinssonar hófst fór Kjarval út úr bænum, samkvæmt frétt í Morgunblaðinu.<sup>121</sup> Líklega mun hann hafa haldið austur í Skaftafellssýslu til að mála. Tvær teikningar þáðan, önnur af Lómagnúpi og hin af Óræfajökli, eru taldar vera frá árinu 1942. Í grein í Lesbók Morgunblaðsins árið 1974 segir jafnframt að Kjarval hafi dvalist um tíma þetta sumar að Kálfafelli í Fijótshverfi hjá hjónunum Valgerði Pálsdóttur og Birni Stefánssyni.<sup>122</sup>

Um haustið birtist ítarleg grein eftir Jóhann Briem listmálara um list Kjarvals með fyrirsögninni „Jóhannes Kjarval og skilningstré hans“. Leiðaðist hann þar einkum við að greina list hans í samhengi við listastefnur sunnar úr álfunni.<sup>123</sup> Kjarval átti síðan mynd á málverkasýningu sem haldin var í tilefni af Listamannabingi í nóvember þetta ár í Oddfellowhúsinu. Hét það verk *Komposition*.<sup>124</sup>

1943

Í apríl 1943 opnaði Félag íslenskra myndlistarmanna sýningarskála við Kirkjustræti í Reykjavík, og var hann síðar kallaður Listamannaskálinn. Af því tilefni var haldin vegleg sýning á verkum nokkurra helstu listamanna þjóðarinnar, þótt þar hafi ýmsa vantað af yngri kynslóðinni. Kjarval sýndi þar þrjú verk: *Vör* og *Sólarupprás*, sem báðar voru í eigu Málverkasafns ríkisins, og *Sumarkvöld*. Í tímaritinu Jörð birtust myndir af nokkrum verkum á sýningunni, meðal annars af *Vori*. Það er sama verk og *Mosi við Vífilsfell* sem Listasafn Íslands eignaðist árið 1941.<sup>125</sup>

Jónas Jónsson frá Hriflu notaði tækifærið til að draga hinar nýju stefnur í málalístinum í svaðið en Kjarval var hins vegar í náðinni sem fyrr hjá Jónasi.<sup>126</sup> Bjarni Guðmundsson, sem skrifaði um sýninguna í *Vísu*, bar saman list Kjarvals og Jóns Stefánssonar. Sagði hann að persónuleiki Jóns væri rammefldur, „alvarlegur og ærlegur og miskunnarlaus í kröfum til sjálfs sín“ en fjallar síðan um „virtuosinn“ Kjarval sem „að því er virðist leikur sér að viðfangsefninu og bregður sér á leik – sleppir sér í taumlausri litavímu“.<sup>127</sup> Í Morgunblaðinu sagði um verk Kjarvals:

Myndir hans eru áhrifamiklar svipmyndir af því, sem menn daglega hafa fyrir augum, hafi þeir augun almennilega opin. Þær benda á fegurðarauðlegð landsins, hina óendanlegu, og eru – máske með vilja málarans – sjaldan byggðar upp sem skipulögð heild innan ákveðinna takmarka, heldur sem hlutar þess víðsýnis, er blasir við augum í náttúrunni.<sup>128</sup>

Í ágúst 1943 dvaldist Kjarval í mánaðartíma í Kálfafellskoti í Fijótshverfi, hjá þeim Jakobi Bjarnasyni og Rósu Hávarðardóttur, til að mála.<sup>129</sup> Vitað er um nokkur verk sem máluð voru í Fijótshverfi þetta sumar, meðal annars af Lómagnúpi,<sup>130</sup> en af frásögn Jakobs af dvöl Kjarvals þennan ágústmánuð má ráða að hann hafi hrifist af því tignarlega fjalli. Jakob segir að Kjarval hafi jafnan farið snemma á fætur og farið strax út að mála ef veður leyfði. Málaði hann þá allan daginn á meðan heimilisfólk var á

engjum en þó hjálpaði hann því við heimilisstörf ef svo bar undir og aðstoðaði jafnvel bóndann við heyrbindingar stöku sinnum. Kjarval gaf sig alveg verkinu á vald þegar hann var að mála, að sögn Jakobs. Enginn mátti þá koma nærri honum nema Sigurveig dóttir Jakobs og Rósu. Nokkuð mun hafa rignt þennan mánuð sem Kjarval dvaldi í Kálfafellskoti. Gat hann þá ekki málað og varð órór. Þá undi hann sér við að teikna Lómagnúp út um glugga þegar til hans sást.<sup>131</sup>

Vitað er um teikningar eftir Kjarval sem taldar eru frá árinu 1943 og sýna bæinn Holt á Ásum í Húnavatnssýslu. Er það þrískipt tússteikning af torfbæ og gróðri og ef ártalið er rétt hlýtur Kjarval að hafa verið í Húnavatnssýslu þetta sumar. Hugsanlegt er að Kjarval hafi málað á Snæfellsnesi þetta ár, þótt traustar heimildir séu ekki fyrir því. Í viðtali sem tekið var við hann í tilefni af sýningu hans árið 1945, þar sem veflestar myndirnar voru frá Snæfellsnesi og Vestur-Skaftafellssýslu, sagði hann að myndirnar væru málaðar 1943 og 1944. Í Tímanum sagði þá að verkin frá Snæfellsnesi væru máluð 1943 en þau frá Vestur-Skaftafellssýslu hefði hann málað 1944.<sup>132</sup> Talið er að verkið *Fornar slóðir* sé frá árinu 1943.<sup>133</sup>

Í árslok 1943 kom út bókin „Íslenzk myndlist. 20 listmálarar“ sem Kristján Friðriksson gaf út. Þar var ritgerð eftir Emil Thoroddsen sem bar heitið „Íslenzkir listmálarar“. Athyglisverð afstaða kemur þar fram til listar Kjarvals, afstaða sem virðist hafa verið nokkuð algeng. Segir hann list Kjarvals furðu brokkgenga og væru þá „hinar óhlutrænu „fantasiur“ hans hvað sliztar að listgildi öllu“. Hins vegar væru margar þeirra mynda þar sem hann beitti hugkvæmni sinni og frumleik að hlutrænum viðfangsefnum hrein sniðdarverk: „Kemur þetta ljóslega fram í málverkum þeim af allskýns hamramyndum og hraungróðri, sem hafa nú um alllangt árablið verið eftirlætisverkefni hans.“<sup>134</sup> Í bókinni birtust svo myndir af sex verkum eftir Kjarval.

#### 1944

Minningarsýning til heiðurs Markúsi Kr. Ívarssyni, sem lést árið áður, var haldin á vegum Félags íslenskra myndlistarmanna 19.–29. febrúar 1944. Markús átti mjög gott safn verka eftir Kjarval og voru 13 verk eftir hann á minningarsýningunni. Þau voru frá ýmsum tímum, jafnt landslagsmyndir sem „fantasiur“. Þar voru verkin *Handsal*, *Skipbrotsmaður* og *Íslenskir listamenn við skilningstréð* sem nú eru í eigu Listasafns Íslands. Einnig var þar verk sem bar titilinn *Element* og er líklega sama verk og sýnt var hér á landi undir þessu nafni árið 1922 og hafði áður verið sýnt á Den Frie árið 1919. Nokkur landslagsverk höfðu einnig verið í eigu Markúsar og voru sýnd á sýningunni.

Sérstaka athygli vakti verkið *Íslenskir listamenn við skilningstréð* en það hafði ekki sést á sýningu, svo vitað sé, frá því það var sýnt á yfirlitssýningunni 1922 í Reykjavík. Jón Þorleifsson sagði í Morgunblaðinu að í safni þessu væri allmörg verk „sem telja má með því besta, sem hann [Kjarval] hefir málað. Fagar og vel bygðar landslagsmyndir, hugmyndir og figúrumyndir, þar á meðal hin einkennilega fagra mynd, „Íslenskir listamenn skoða skilningstréð“.“<sup>135</sup>

Vorið 1944 keypti Kjarval jörðina Ytra-Einarslón á Snæfellsnesi en kvittun fyrir 15.000 kr. greiðslu fyrir fasteignina, sem átti að kosta 20.000 kr., er dagsett 18. apríl.<sup>136</sup> Hins vegar eru heimildir ekki ýkja traustar um það hvort Kjarval hafi komið á eign sína þetta sumar. Reyndar segir Finnboði Lárússon, sem jafnan var listamanninum innan handar á ferðum hans um nesið, í viðtali að hann hafi verið undir Jökli að mála sumarið 1944. Gistu þeir tveir m.a. í þrjá daga í Djúpalóni og höfðu tjalð í Dritvíkinni. Þar var hann að mála víkina með Jökulinn í baksýn.<sup>137</sup> Nokkur þeirra verka sem hann sýndi frá Snæfellsnesi á sýningunni 1945 hafa verið árs settar frá 1944.<sup>138</sup>

Eitt málverk frá Þingvöllum er talið vera frá árinu 1944 og líklegt er að önnur Þingvallaverk sem hann sýndi 1945 hafi verið máluð 1944.<sup>139</sup> Kjarval var einnig í Ólfusi um tíma þetta sumar, ef marka má ummæli hans sjálfs í viðtali árið 1945. Þar málaði hann fyrst og fremst landslagsmyndir en jafnframt myndina *Minning á Húnaflóa* sem sýndi hafis, miðnætursól og skútu. Þrjár landslagsmyndir úr nágrenni Selfoss voru á sýningunni 1945.<sup>140</sup>

Traustar heimildir eru fyrir því að Kjarval hafi verið í Skaftafellssýslu árið 1944 og líklegt er að mörg þeirra verka sem hann sýndi þaðan árið 1945 hafi orðið til sumarið 1944.<sup>141</sup> Dvaldist hann bæði á Kirkjubæjarklaustri og á Núpum í Fljótshverfi. Erindi hans að Núpum var fyrst og fremst að mála Hrafnafoss en það var tafsamt verk þar sem sólin varð að skína á sérstakan hátt á fossinn, að sögn Þórdísar Ólafsdóttur sem þá bjó á Núpum. Var hann reiddur nokkrum sinnum upp að fossinum og tókst honum að mála tvær myndir af honum og voru þær sýndar á sýningunni í febrúar 1945. Sex aðrar myndir úr Fljótshverfi voru þar, en einhverjar þeirra kunna að hafa orðið til 1942 eða 1943.<sup>142</sup>

Kjarval dvaldist svo fram á haust á Kirkjubæjarklaustri. Hafði hann aðstöðu í Barnaskólahúsinu en svaf í gisti húsinu. Mun hann hafa haldið þetta haust sýningu í Barnaskólahúsinu á þeim verkum sem

hann hafði gert þá um samarið og fólkið af næstu bæjum kom og horfði á fjöllin sín og hraunið og fagnaði með listamanninum. Á sýningunni í febrúar 1945 voru nfu myndir frá Síðu og tvær úr Landbroti.<sup>143</sup>

Þegar Kjarval hélt suður til Reykjavíkur, eftir vel heppnaðan málaraleiðangur austur í Síðu og Fjótshverfi, gerði hann lykku á leið sína og skoðaði Landmannalaugar og nágrenni. Með honum í ferð voru Guðmundur Sveinsson og Gunnar Hjaltason en Kjarval hafði sent þeim símskeyti og beðið þá að ná í sig.<sup>144</sup>

Félag Íslenskra myndlistarmanna opnaði samsýningu listamanna í tilefni af hátíðahöldunum 17. júní 1944. Sýndi Kjarval þar þrjár myndir, tvær í einkaeigu, *Fornar slóðir* sem talin er frá árinu 1943, *Lómagnúp*, og þá þriðju í eigu ríkisins, *Morgunn í Almagnagjá*.<sup>145</sup> Í þjóðhátíðarblaði *Vísis* birtist svo mikil grein eftir Bjarna Guðmundsson um Íslenska myndlist. Um Kjarval sagði hann m.a. að með auknum þroska hefði hann hætt að leggja of mikla áherslu á yfirborð á kostnað dýptarinnar, eins og honum hefði verið tamt fyrrum, og „komst hann brátt upp á lag með að láta myndirnar vaxa út yfir viðfangsefnið“ og við það beitti hann „oft heillandi hugmyndaflug og frjálsræði ...“.<sup>146</sup>

1945

Kjarval opnaði sýningu á 41 verki eftir sig í Listamannaskálanum hinn 13. febrúar. Tveimur dögum fyrir opnunina birtist í *Alþýðublaðinu* viðtal við Kjarval í tilefni af sýningunni. Þar dró hann í efa að réttmætt væri að flokka verk sín í landslagsverk annars vegar og táknrænar hugmyndir hins vegar: „Hverjum myndakomponista myndi reynast það mjög erfitt að sanna sér, að hann væri fremur að gera réttara út frá hugmynd sinni, heldur en það sem hann skapaði eftir sjón sinni á landslaginu og reyndi að eftirlíkja því.“<sup>147</sup> Í fyrsta skipti sýndi Kjarval eingöngu landslagsverk eftir sig á einkasýningu. Eins og áður hefur komið fram voru mörg verk frá Snæfellsnesi og þar mest á myndum af Jöklinum. Dýrasta verkið kostaði 20.000 kr. og var það stór mynd af Snæfellsjökli. Þar voru einnig mjög áberandi myndirnar frá Skaftafellssýslu, meðal annars verkið *Hljóðskrafssjón*, tígulegur hraunklettur sem nú hangir á Hótel Holti.<sup>148</sup> Nokkrar myndir voru einnig frá Þingvöllum og úr Ölfusi. Guðbrandur Magnússon, sem gerst þekktur til verka Kjarvals, sagði í grein að margar myndanna á sýningunni væru þær stærstu sem hann hefði málað „enda þóktu þær alla útveggi sýningarskálans, og varð jafnvel að notast við útskot, til þess að þeim yrði öllum komið þarna fyrir í einlægri röð.“<sup>149</sup> Ragnar Ásgeirsson, vinur Kjarvals, sem einnig fylgdist grannt með ferli listamannsins, taldi í grein í *Vikunni* að þessi verk væru nokkur og ef til vill allmikill hluti þess sem hann hafði málað síðastliðin tvö sumur.<sup>150</sup> Vakti sýning þessi þegar mikla athygli og aðdáun sem ber vott um einstaka stöðu listamannsins í íslensku menningarlífi.

Listkaupendur, sem og aðrir sem vildu berja dýrbina augum, tóku vel við sér strax í upphafi. Áður en sýningin var opnuð klukkan 10 fyrir hádegis beidd stór hópur fólks fyrir utan. Fjölgaði mjög í sýningarsalinn strax eftir opnun og fyrstu 20 mínúturnar seldust 33 verk á sýningunni. Þegar klukkutími var liðinn af sýningartímanum voru 38 verk seld, aðeins þrjú eftir. Ýmsir reyndu að festa kaup á myndum sem þeim leist vel á en urðu fyrir vonbrigðum þar sem annar hafði orðið fyrri til. Eitt þeirra verka sem seldist var dýrasta verkið, stóra myndin af Snæfellsjökli.<sup>151</sup> Kjarval flutti stutta tölu við opnunina þar sem greina má efasemdir um kaupskapinn. Þar sagði hann að hann vildi að verkin yrðu sameign allra.<sup>152</sup>

Morgunblaðið gat þess að 1000 manns hefðu komið fyrsta daginn sem sýningin var opnuð, en þar af voru boðsgestir um 200. Á þriðja degi höfðu rúmlega 2000 manns skoðað sýninguna, þar af 400 boðsgestir. Þegar yfir lauk 25. febrúar höfðu um 14 þúsund manns séð sýninguna. Síðasta kvöldið sem hún var opin var aðsóknin svo mikil að við lá að það þyrfti að loka salinum og yfir 500 miðar seldust á einum klukkutíma.<sup>153</sup>

Mikið var fjallað um sýninguna í blöðum og fjölmargar myndir af verkunum birtust á síðum blaðanna. Óhætt er að segja að þetta hafi verið sú sýning sem hingað til hafði fengið hvað lofsamlegustu viðtökurnar. Í *Tímanum* birtist grein með fyrirsögninni „Í ríki Kjarvals“ og sagði þar að verkin væru glæsileg og öll með handbragði snillings.<sup>154</sup> Hannes á horninu, sem skrifaði pistla í *Alþýðublaðið*, sagði m.a. að enginn túlkaði betur íslenska náttúru en Kjarval. Vikverji sagði í *Morgunblaðinu*: „Hvillik-ir lítir og línur! Mikill listamaður er það, sem hefir fest þessa tóna og þessar raddir á ljereftið. ... En það er eins og að koma inn í undraheim að skoða þessa sýningu.“<sup>155</sup> Guðbrandur Magnússon sagði þessa sýningu vera þá rismestu sem sést hefði í Reykjavík og Ragnar Ásgeirsson sagði að sýningin hefði óvenjulega heilan og sterklegan svip.<sup>156</sup> Gagnrýnandi *Morgunblaðsins*, Jón Þorleifsson, virtist hins vegar ekki jafnánægður og þorri manna:

Svipur sýningarinnar er ekki jafn fjórlegur og menn hafa áður átt að venjast á sýningum Kjarvals, bæði þeirri í hitte fyrra og þeirri þar áður í Grænmetisskálanum, og gerir það



Kjarval vinnur að uppsetningu sýningar sinnar í Þróttahúsi Jóns Þorsteinssonar 1942. Hann heldur á verkinu „Vor“ en á bak við hann hangir „Hellisheiði“ sem hann seinna gaf heitið „Vökunött fuglsins“.

mikið til að myndirnar, sem hann sýnir nú, eru tiltölulega jafn stærri og líkari hver annari í lit og meðferð. Jeg sakna svo mikið þessa sterka klíðs, ef svo mætti segja, sem svo oft er í myndum þessa listameistarara, sem Kjarval er.

Taldi hann þó mörg verkanna mettaða kyrrlátri náttúruhyggð og minntu á landslagsmálara 19. aldar sem einkum reyndu að ná fram í verkum sínum „lýriskum tónbrigðum landslags og lofta“.<sup>157</sup>

Í þeim greinum sem birtust um Kjarval og list hans fór nú að gæta þeirrar kröfu að listamanninum yrði reistur varanlegur bústaður með góðri vinnuáðstöðu og honum tryggð góð fjárhagsleg afkoma. Má sjá þess stað m.a. í niðurlagi viðtalsgreinar í Morgunblaðinu áður en sýningin hófst í febrúar.<sup>158</sup> Á þingi lögðu fjórir þingmenn, sinn úr hverjum flokki, þeir Jónas Jónsson, Bjarni Benediktsson, Kristinn E. Andrésson og Haraldur Guðmundsson, fram þingsályktunartillögu um að ríkisstjórnin ætti að verja allt að 300 þús. kr. af tekjuafgangi ársins 1944 til að reisa sýningarsal og íbúð fyrir Kjarval. Stefnt var að því bjóða honum að búa og starfa í þessu húsi á 60 ára afmæli hans en jafnframt átti að gera ráðstafanir til að koma upp, til varðveislu og sýnis, sem fullkornustu safni af málverkum listamannsins. Var ályktun þessi samþykkt 2. mars en málið dagaði uppi hjá ríkisstjórninni.<sup>159</sup> Hins vegar samþykkti bæjarráð Reykjavíkur á fundi sínum að gefa kost á lóð undir fyrirhugaða byggingu handa Kjarval við Mímisveg og Eiríksgötu.<sup>160</sup>

Kjarval málaði að minnsta kosti tvær myndir snemma vors 1945 á Þingvöllum og til er mynd af Víflisfelli sem talin er vera frá þessu ári.<sup>161</sup> Ljóst er hins vegar af heimildum að Kjarval hélt seinna um vorið austur á Kirkjubæjarklaustur og í Fljótshverfi og málaði þar nokkrar myndir.<sup>162</sup> Seinna um sumarið var Kjarval kominn norður í Húnavatnssýslu, nánar tiltekið í nágrenni Blönduóss, til þess að mála. Vitað er um nokkrar myndir þaðan frá þessu ári og Hannes á horninu sagði í pistli í Alþýðublaðinu 21. ágúst að hann hefði séð Kjarval daginn sem friður var saminn í Evrópu, þar sem hann var að mála „við stóran stein og rytjulegt tjald einhvers staðar upp á heiði við Enniskot í Húnavatnssýslu“.<sup>163</sup>

Skömmu fyrir sextugsafmæli sitt birti Kjarval stutt ljóð í Morgunblaðinu til heiðurs vini sínum, Stefáni Guðmundssyni á Blönduósi, sem varð 85 ára um þetta leyti.<sup>164</sup> Á afmælisdegi Kjarvals, 15. október, birtust hins vegar nokkrar greinar um hann og skáldin ortu ljóð honum til heiðurs. Valtýr Stefánsson birti m.a. stóra grein þar sem hann rakti nokkur atriði í listferli og persónu Kjarvals.<sup>165</sup> Skáldkonan Hulda birti kvæði í sjó erindum í Alþýðublaðinu með heitinu „Til Kjarvals á sextugs-afmælinu“<sup>166</sup> og vinur Kjarvals á Blönduósi, Páll V.G. Kolka læknir, skrifaði ljóðið „Kjarval“ og birti í Morgunblaðinu.<sup>167</sup> Kjarval tók svo á móti gestum í vinnustofu sinni í Austurstræti og sótti fjöldi manns hann heim.<sup>168</sup>

## Tilvísana- og heimildaskrá

- 1 Lögretta 25. febr. 1931.
- 2 Visir 6. mars 1931. – Visir 7. mars 1931. – Visir 9. mars 1931.
- 3 Visir 12. ágúst 1931.
- 4 Kjarvalsstaðir. Kjarvalssafn. Handrit. Reikningar. 20. ágúst 1931.
- 5 Bréf til Ragnars Ásgeirssonar frá Tove Kjarval 4. des. 1931, 2. jan. 1932, 19. jan. 1932 og 25. jan. 1932. Einkaeign.
- 6 Charlottenborg, Kh. des. 1931. [Sýningarskrá].
- 7 Politiken 16. des. 1931.
- 8 Berlingske Tidende 22. des. 1931. – Dagens Nyheter 3. jan. 1932.
- 9 Bréf til Ragnars Ásgeirssonar frá Tove Kjarval 2. jan. 1932. Einkaeign. – Íslandsk Kunst. Kunstforeningen. Guðmundur Thorsteinsson, Jóhannes S. Kjarval, Jón Stefánsson. [Kh.] 12. sept. – 2. okt. 1941. [Sýningarskrá].
- 10 Visir 13. des. 1931.
- 11 Visir 21. maí 1932. – Visir 17. maí 1932.
- 12 Kjarvalsstaðir. Skrá yfir verk Jóhannesar Kjarvals. Kjarvalsstaðir. Listmunaskrá.
- 13 Visir 7. ágúst 1932.
- 14 Kjarval í Listasafni Íslands 1885–1985. Rvk. 1985, 172. – Ísländsk konst. Konstmuseet, [Gautaborg] 1932.
- 15 Visir 10. mars 1933.
- 16 Visir 29. apríl 1933.
- 17 Visir 26. júlí 1936.
- 18 Visir 1. maí 1933.
- 19 Kjarvalsstaðir. Kjarvalssafn. Bréfasafn Kjarvals. Frá Guðbrandi Magnússyni 3. ágúst 1931.
- 20 Nýja Dagblaðið 21. des. 1933.
- 21 Kjarvalsstaðir. Skrá yfir verk Jóhannesar Kjarvals. Nýja dagblaðið 21. des. 1933.
- 22 Visir 13. okt. 1933. – Visir 21. okt. 1933.
- 23 Visir 1. febr. 1934.
- 24 Visir 13. apríl 1934. – Visir 22. apríl 1934.
- 25 Sbr. sýningu hans í Goðtemplarahúsinu um haustið. Einnig: Kjarvalsstaðir. Skrá yfir verk Jóhannesar Kjarvals.
- 26 Morgunblaðið 29. des. 1988. Þar segir reyndar að Kjarval hafi málað á Höfn árið 1937 en líklega er það rangt. – Kjarvalsstaðir. Skrá yfir verk Jóhannesar Kjarvals.
- 27 Birgir Kjaran: Auðnustundir. Rv. 1964, 117.
- 28 Visir 23. sept. 1934. – Visir 6. okt. 1934.
- 29 Visir 9. okt. 1934. – Visir 25. okt. 1934.
- 30 Nýja Dagblaðið 4. nóv. 1934. – Morgunblaðið 8. nóv. 1934. – Visir 15. nóv. 1934.
- 31 Visir 7. nóv. 1934. – Morgunblaðið 8. nóv. 1934. – Sjá einnig ummæli í: Nýja Dagblaðið 4. nóv. 1934. – Visir 5. nóv. 1934. – Visir 10. nóv. 1934. – Visir 15. nóv. 1934.
- 32 Visir 7. nóv. 1934. – Nýja Dagblaðið 7. nóv. 1934. – Morgunblaðið 8. nóv. 1934.
- 33 Visir 3. des. 1934.
- 34 Visir 4. des. 1934.
- 35 Morgunblaðið 15. febr. 1977. – Morgunblaðið 16. febr. 1977. – Morgunblaðið 6. des. 1984.
- 36 Visir 20. janúar 1935.
- 37 Íslands Maleristilling. Kunsthandler Chr. Larsen. [Kh.] 1935. [Sýningarskrá]. – Visir 14. febr. 1935.
- 38 Kjarvalsstaðir. Skrá yfir verk Jóhannesar Kjarvals. – Kjarvalsstaðir. Listmunaskrá.
- 39 Kjarval í Listasafni Íslands 1885–1985. Rv. 1985, 96 og 155.
- 40 Morgunblaðið 6. febr. 1991.
- 41 Nýja Dagblaðið 7. sept. 1935.
- 42 Nýja Dagblaðið 21. ágúst 1935. – Visir 21. ágúst 1935.
- 43 Kjarval. Yfirlitssýning á fimtugsafmæli. Myndaskrá. [Rv. 1935]. – Morgunblaðið 1. sept. 1935. – Visir 2. sept. 1935. – Morgunblaðið 3. sept. 1935. – Tíminn 4. sept. 1935.
- 44 Nýja Dagblaðið 4., 5., 6. og 7. sept. 1935.
- 45 Morgunblaðið 5. sept. 1935. – Sjá einnig: Valtýr Stefánsson: Myndir úr þjóðlífinu. Fimmtíu viðtöl. Rv. 1958, 31–33. – „Afmælisýning Jóhannesar Kjarvals.“ Fálkinn. 7. sept. 1935, 4.
- 46 Þorsteinn Gíslason: „Jóhannes Kjarval listmálarí.“ Óðinn, 31. árg. 1935, 25–27.
- 47 Visir 18. okt. 1935.
- 48 Halldór Kiljan Laxness: „Kjarval.“ Rauðir pennar. Rv. 1935, 157–159.
- 49 Visir 9. sept. 1935.
- 50 Morgunblaðið 10. sept. 1935.
- 51 Nýja Dagblaðið 10. sept. 1935. – Nýja Dagblaðið 11. sept. 1935. – Nýja Dagblaðið 12. sept. 1935.
- 52 Ragnar Ásgeirsson taldi m.a. í grein í Alþýðublaðinu 1. sept. 1935 að hann væri fæddur 7. nóvember, og samkvæmt frásögn Evu Ragnarsdóttur, dóttur hans, var sú dagsetning komin frá Karítas móður Kjarvals. Í eldri manntölum var hann oft talinn hafa fæðst 7. nóvember.
- 53 Visir 15. okt. 1935. – Berlingske Tidende 15. okt. 1935. – Politiken 15. okt. 1935.
- 54 Nýja Dagblaðið 15. okt. 1935. – Visir 15. okt. 1935.
- 55 Morgunblaðið 16. okt. 1935. – Nýja Dagblaðið 16. okt. 1935. – Útvarpsviðtal við Jóhannes Kjarval tekið af Vilhjálmí Þ. Gíslasyni. Spóla II, hlíð B. Afrit á Kjarvalsstöðum.
- 56 Visir 24. okt. 1935.
- 57 Morgunblaðið 19. des. 1935.
- 58 Nýja Dagblaðið 12. des. 1935. – Visir 19. des. 1935.
- 59 Kjarvalsstaðir. Skrá yfir verk Jóhannesar Kjarvals. – Kjarvalsstaðir. Listmunaskrá. – Kjarval í Listasafni Íslands 1885–1985. Rv. 1985, 97–99 og 156.
- 60 Morgunblaðið 6. des. 1984.
- 61 Visir 26. júlí 1936.
- 62 Visir 22. okt. 1936.
- 63 Visir 31. des. 1936.
- 64 Visir 31. mars. 1937. – Jóhannes Kjarval: The earth for Sam eftir W. Maxwell Reed. Rv. 1937.
- 65 Jóhannes Sveinsson Kjarval: Meira grjóf. Rv. 1937.
- 66 Visir 29. apríl 1937.
- 67 Kjarvalsstaðir. Skrá yfir verk Jóhannesar Kjarvals. – Kjarval í Listasafni Íslands 1885–1985. Rv. 1985, 100 og 157.
- 68 Weibachs Kunstnerleksikon. Kh. 1949, 128.
- 69 Visir 15. nóv. 1937. – Visir 11. nóv. 1937.
- 70 Visir 23. des. 1937.
- 71 Málverkasýning Menntamálaráðs 1937. Rv. 1937.
- 72 Nýja Dagblaðið 30. des. 1937.
- 73 Jóhannes Sveinsson Kjarval: Fornmannasaga. Enn grjóf. Rv. 1938.
- 74 Jóhannes Sveinsson Kjarval: Einn þáttur. Leikur. Rv. 1938.
- 75 Visir 4. maí 1938.
- 76 Kjarvalsstaðir. Skrá yfir verk Jóhannesar Kjarvals. – Kjarvalsstaðir. Listmunaskrá.
- 77 Kjarval í Listasafni Íslands 1885–1985. Rv. 1985, 104 og 157–158. – Jóhannes Sveinsson Kjarval. Rv. 1950, 93.
- 78 Visir 20. júlí 1938.
- 79 Halldór Kiljan Laxness: Myndir eftir Jóhannes Sveinsson Kjarval. Rv. 1938.
- 80 Visir 30. sept. 1938.
- 81 Visir 14. okt. 1938.
- 82 Visir 27. jan. 1939.
- 83 Málverkasýning Kjarvals. Eylandsskálinn. Rv. 19. febrúar 1939. [Sýningarskrá]. – Kjarvalsstaðir. Kjarvalssafn. Ljósmyndaalbúm með ljósmyndum Vignis af verkum Kjarvals.
- 84 Alþýðublaðið 8. febr. 1939.
- 85 Þjóðviljinn 12. febr. 1939.
- 86 Visir 11. febr. 1939. – Visir 22. febr. 1939. – Berlingske Aftenavis 19. júlí 1939.
- 87 Visir 22. febr. 1939.
- 88 Berlingske Aftenavis 19. júlí 1939.
- 89 Kristín G. Guðnadóttir: „Landslag og verur. Náttúrusjón J.S. Kjarvals.“ Náttúra/Náttúra. Jóhannes S. Kjarval. Ásmundur Sveinsson. Listasafn Akureyrar júní–júlí 1994, 12–13.
- 90 Kjarval í Listasafni Íslands 1885–1985. Okt. 1985–apríl 1986, 172.
- 91 Kjarvalsstaðir. Kjarvalssafn. Kassí. Kvittanir 9. júlí 1939.
- 92 Kjarvalsstaðir. Skrá yfir verk Jóhannesar Kjarvals. – Jón Þorleifsson: „Íslensk myndlist.“ Jörð, 1. árg. 2. hefti, maí 1940, 140. [Ljósmynd].
- 93 Visir 27. nóv. 1939.
- 94 S.B.: „Málverkið er eins og birta í mér sjálfum.“ Samtal við Jóhannes S. Kjarval, listmálara.“ Víkan 30. nóv. 1939, 5 og 22.
- 95 Lbs. Bréfasafn Guðmundar W. Kristjánssonar úrsmíðs.
- 96 Visir 1. febr. 1940.



- 97 Visir 7. mars 1940.
- 98 Visir 15. júní 1940.
- 99 Kjarval í Listasafni Íslands 1885–1985. Rv. 1985, 106–109 og 158–159. – Kjarvalsstaðir. Skrá yfir verk Jóhannesar Kjarvals.
- 100 Kjarvalsstaðir. Kjarvalssafn. Handrit. Kassi. Reikningar 3. okt. 1940. – Kjarvalsstaðir. Kjarvalssafn. Handrit. Bréfasafn Kjarvals.
- 101 Visir 18. apríl 1941.
- 102 Visir 24. apríl 1941.
- 103 Visir 10. júlí 1941.
- 104 Skrá yfir verk Jóhannesar Kjarvals. – Kjarval. Aldarminning. Rv. 1985, 81.
- 105 Nordisk Kunst. Svensk-dansk-íslandsk Udstilling af Maleri og Skulptur i Aarhus-Hallen 28. Juni – 15. Juli 1941. [Sýningar-skrá]. – Íslandsk Kunst. Kunstforeningen. Guðmundur Thorsteinsson, Jóhannes S. Kjarval, Jón Stefánsson. [Kh.] 1941. [Sýningarskrá].
- 106 Kjarvalsstaðir. Kjarvalssafn. Bréfasafn Kjarvals. Jóhann Briem 1941. – Listsýning í skálanum við Garðastræti 5. 20. okt. 1941. Myndaskrá. [Sýningarskrá]. – Visir 6. okt. 1941. – Visir 18. okt. 1941.
- 107 Emil Thoroddsen: „Listsýningin 1941.“ Lesbók Morgunblaðsins 26. okt. 1941. 345–350.
- 108 Morgunblaðið 27. ágúst 1942.
- 109 BsR. E-32. Kassi 4.
- 110 Kjarvalsstaðir. Skrá yfir verk Jóhannesar Kjarvals. – Kjarvalsstaðir. Vignir: Ljósmyndaalbúm af verkum Kjarvals á sýningu 1942. – Málverkasýning 1942. Málverkaskrá. [Sýningar-skrá á sýningu í Þróttasal Jóns Þorsteinssonar 1942]. – Vignir: Jóhannes Sveinsson Kjarval. Jörð. 3. árg. 4. hefti, nóv. 1942, 299–300.
- 111 Kjarvalsstaðir. Skrá yfir verk Jóhannesar Kjarvals.
- 112 Málverkasýning 1942. Málverkaskrá [sýningarskrá á sýningu í Þróttasal Jóns Þorsteinssonar 1942]. – Kjarvalsstaðir. Vignir: Ljósmyndaalbúm af verkum Kjarvals á sýningu 1942. – Vignir: Jóhannes Sveinsson Kjarval. Jörð. 3. árg. 4. hefti, nóv. 1942, 296–300. – Kjarval í Listasafni Íslands 1885–1985. Rv. 1985, 113, 129 og 160, 164. [Sýningarskrá]. – Halldór Kiljan Laxness: Jóhannes Sveinsson Kjarval. Rv. 1950, 56 og 68.
- 113 Þjóðviljinn 27. ágúst 1942.
- 114 Timinn 29. ágúst 1942. – Visir 29. ágúst 1942. – Eimreiðin. 4. hefti 1942, 316–319.
- 115 Visir 29. ágúst 1942.
- 116 Timinn 13. mars 1977.
- 117 Alþýðublaðið 25. ágúst 1942. – Morgunblaðið 27. ágúst 1942.
- 118 Málverkasýning 1942. Málverkaskrá [sýningarskrá á sýningu í Þróttasal Jóns Þorsteinssonar í ágúst 1942].
- 119 Þjóðviljinn 24. febr. 1944.
- 120 BsR. E-32. Kassi 4. – Timinn 13. mars 1977.
- 121 Morgunblaðið 27. ágúst 1942.
- 122 Kjarvalsstaðir. Skrá yfir verk Jóhannesar Kjarvals. – Vilhjálmur Eyjólfsson á Hnausum: „Kjarval í Fljótahverfinu. Á Djúpárþakka drökk ég vatn úr læk.“ Lesbók Morgunblaðsins 23. des. 1974, 9.
- 123 Jóhann Briem: „Jóhannes Kjarval og skilningstré hans.“ Helgafell okt.–des. 1942. 362–367.
- 124 Listamannaping 1942. Málverkasýning í Oddfellowhúsinu. Myndaskrá. – Þjóðviljinn 24. nóv. 1942.
- 125 Listsýning Félags íslenskra myndlistarmanna sýningarskálánum Kirkjustræti 12. Rv. 1943. [Sýningarskrá]. – [Þjórn O. Björnsson]: „Yfirlitsýning íslenskra myndlistarmanna.“ Jörð. 4. árg. 2. hefti, júní 1943, 138. – Timinn 17. apríl 1943.
- 126 Timinn 17. apríl 1943.
- 127 Visir 21. apríl 1943.
- 128 Morgunblaðið 22. apríl 1943.
- 129 Sigurjón Einarsson: „Jóhannes S. Kjarval í sveitunum milli sanda.“ Dynskógar. Rit Vestur-Skaftfellinga 3. Vík, 1985, 27–33.
- 130 Kjarvalsstaðir. Skrá yfir verk Jóhannesar Kjarvals.
- 131 Sigurjón Einarsson: „Jóhannes S. Kjarval í sveitunum milli sanda.“ Dynskógar. Rit Vestur-Skaftfellinga 3. Vík, 1985, 27–32. – Vilhjálmur Eyjólfsson á Hnausum: „Kjarval í Fljótahverfinu. Á Djúpárþakka drökk ég vatn úr læk.“ Lesbók Morgunblaðsins 23. des. 1974, 9.
- 132 Alþýðublaðið 11. febr. 1945. – Timinn 16. febr. 1945.
- 133 Kjarvalsstaðir. Skrá yfir verk Jóhannesar Kjarvals. – Kjarval. Aldarminning. Rv. 1985, 81. [Sýningarskrá, Kjarvalsstöðum].
- 134 Emil Thoroddsen: „Íslenzkir listmálarar.“ Íslensk myndlist. 20 listmálarar. Rv. 1943, 13–14.
- 135 Minningarsýning. Listasafn Markúasar Kr. Ívarssonar. Rv. 1944. [Sýningarskrá]. – Morgunblaðið 26. febr. 1944.
- 136 Kjarvalsstaðir. Kjarvalssafn. Handrit. Kassi. Reikningar 18. apríl 1944.
- 137 BsR. E-32. Kassi 4.
- 138 Kjarvalsstaðir. Skrá yfir verk Jóhannesar Kjarvals.
- 139 Kjarvalsstaðir. Skrá yfir verk Jóhannesar Kjarvals.
- 140 Jóhannes S. Kjarval. Málverkasýning í Listamannaskálanum 13.–23. febr. 1945. – Morgunblaðið 16. febr. 1945.
- 141 Kjarvalsstaðir. Kjarvalssafn. Bréfasafn Kjarvals. Simskeyti frá Páli 27. júlí 1944 og bréf Ingimars Stefánssonar 22. febr. 1945.
- 142 Sigurjón Einarsson: „Jóhannes S. Kjarval í sveitunum milli sanda.“ Dynskógar. Rit Vestur-Skaftfellinga 3. Vík, 1985, 22–23. – Jóhannes S. Kjarval. Málverkasýning í Listamannaskálanum 13.–23. febr. 1945. – Kjarvalsstaðir. Kjarvalssafn. Vignir: Ljósmyndaalbúm með myndum af verkum Kjarvals á sýningu 1945.
- 143 Sigurjón Einarsson: „Jóhannes S. Kjarval í sveitunum milli sanda.“ Dynskógar. Rit Vestur-Skaftfellinga 3. Vík, 1985, 16–17 og 30–31. – Jóhannes S. Kjarval. Málverkasýning í Listamannaskálanum 13.–23. febr. 1945. – Kjarvalsstaðir. Kjarvalssafn. Vignir: Ljósmyndaalbúm með myndum af verkum Kjarvals á sýningu 1945.
- 144 BsR. E-32, kassi 4. – Sjá einng. Visir 16. febr. 1976.
- 145 Félag íslenskra myndlistarmanna. Listsýning í tilefni af hátíðarhóldunum 17. júní 1944. Rv. 1944. [Sýningarskrá].
- 146 Bjarni Guðmundsson: „Íslensk myndlist.“ Visir. Þjóðhátíðarblað. 17. júní 1944.
- 147 Alþýðublaðið 11. febr. 1945.
- 148 The Hotel Holt Art Collection. Rv. [ártal vantar]. [10].
- 149 Timinn 20. febr. 1945.
- 150 Ragnar Ásgeirsson: „Jóhannes S. Kjarval. Málverkasýning í Listamannaskálanum.“ Víkan nr. 8., febr. 1945.
- 151 Morgunblaðið 14. febr. 1945. – Morgunblaðið 16. febr. 1945. – Alþýðublaðið 14. febr. 1945.
- 152 Alþýðublaðið 14. febr. 1945.
- 153 Morgunblaðið 14. febr. 1945. – Morgunblaðið 16. febr. 1945. – Alþýðublaðið 25. febr. 1945.
- 154 Timinn 16. febr. 1945.
- 155 Morgunblaðið 18. febr. 1945.
- 156 Timinn 20. febr. 1945. – Ragnar Ásgeirsson: „Jóhannes S. Kjarval. Málverkasýning í Listamannaskálanum.“ Víkan. nr. 8, febr. 1945.
- 157 Morgunblaðið 18. febr. 1945.
- 158 Morgunblaðið 10. febr. 1945.
- 159 Morgunblaðið 18. febr. 1945. – Morgunblaðið 4. mars 1945.
- 160 Alþýðublaðið 28. apríl 1945. – Alþýðublaðið 4. maí 1945.
- 161 Kjarvalsstaðir. Skrá yfir verk Jóhannesar Kjarvals.
- 162 Kjarvalsstaðir. Kjarvalssafn. Bréfasafn Kjarvals. Simskeyti: Sigurður 7. maí 1945, Magnús Jónsson 28. maí 1945, Davíð Stefánsson 29. maí 1945. – Sigurjón Einarsson: „Jóhannes S. Kjarval í sveitunum milli Sanda.“ Dynskógar. Rit Vestur-Skaftfellinga 3. Vík, 1985, 24–25.
- 163 Alþýðublaðið 21. ágúst 1945. – Kjarvalsstaðir. Skrá yfir verk Jóhannesar Kjarvals.
- 164 Morgunblaðið 12. okt. 1945.
- 165 Morgunblaðið 14. okt. 1945.
- 166 Alþýðublaðið 14. okt. 1945.
- 167 Morgunblaðið 14. okt. 1945.
- 168 Þjóðviljinn 16. okt. 1945.

Skammstafanir:

BsR: Borgarskjalasafn Reykjavíkur,  
Lbs: Handritadeild Landsbókasafns. Þjóðdeild.

Meningarmálanefnd Reykjavíkur: Guðrún Jónsdóttir, formaður, Guðrún Ágústsdóttir, Helgi Pétursson, Inga Jóna Þórðardóttir, Jóna Gróa Sigurðardóttir, Þór Vigfússon, Tryggvi Baldvínsson — Forstöðumaður Listasafns Reykjavíkur: Gunnar B. Kvaran — Yfirlestur handrita: Mörður Arnason — Ljósmyndarar: Jón Kaldal, Kristján Pétur Guðnason, Sigurhans Vignir — Umsjón með gerð sýningarskrár: Kristín G. Guðnadóttir — Hönnun sýningarskrár: Hildigunnur Gunnarsdóttir — Prentun og bókkband: Grafík



Kjarvalsstaðir – Listasafn Reykjavíkur

Reykjavík Municipal Art Museum

Janúar - maí 1997

ISBN 9979-874-75-9



9 789979 874751