



ODD NERDRUM

kitschmálarinn



LISTASAFN REYKJAVÍKUR
REYKJAVÍK ART MUSEUM

ODD NERDRUM

Kitschmálarinn

Norski málarinn Odd Nerdrum (f. 1944) hefur sérstöðu innan samtímalistarinnar. Ógrandi tilfinningaleg tilvisun verka hans og einarðlegar gamaldags vinnuaðferðir hafa vakið óbeit margra en um leið aðdána annarra. Hann kemur fram sem einn af helstu sagnamönnum okkar tíma, djúpsær og alltaf sjálfum sér samkvæmur í málverkum sem ætíð eru í beinum tengslum við hans eigið lífshlaup. Hann hefur skapað sinn eigin takmarkalausá tíma og eigið sérstaka landslag.

Utangarðsmaðurinn – sá sem kys að standa til hliðar eða hefur verið hafnað af samfélaginu – hefur verið mikilvægasta viðfangsefni verka hans.

Ógrandi ummæli Odds í fjölmiðlum hafa vakið athygli almennings á honum. Á sýningunni má sjá þróun hans sem málara frá miðjum níunda áratugnum en sérstök áhersla er lögð á verk frá síðastu árum – eða eftir að hann gaf út hina storkandi yfirlýsingu um að hann væri kitch-málari.

Allt frá því Odd Nerdrum kom fyrst fram árið 1964 hefur hann látið í ljós miklar efasemdir um módernismann. Í staðinn hefur hann sótt fyrirmyndir sínar til ljóstækni Rembrandts og 17. aldar-raunsæis Caravaggios. Á áttunda áratugnum mátti finna félagslegar og pólitískar vísanir í verkum hans, en frá níunda áratugnum hafa mynd-

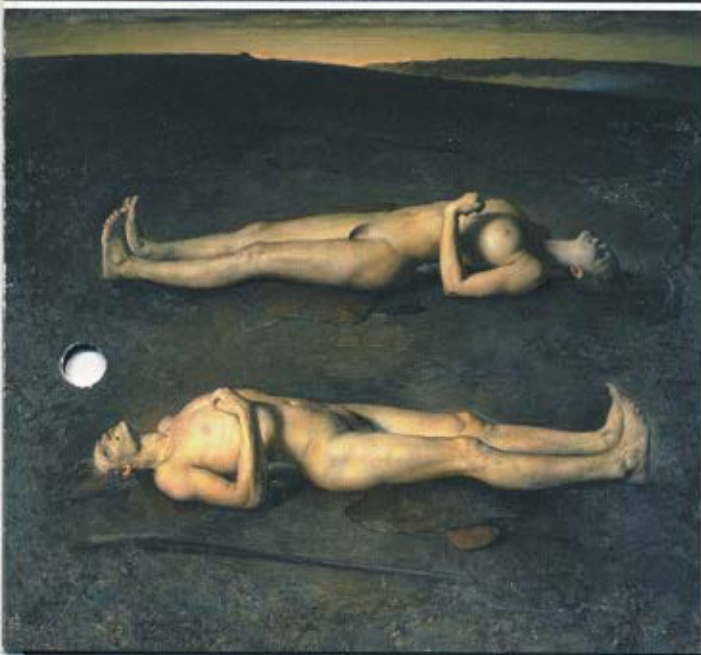
irnar fengið á sig goðsagnakerndan hjúp, þar sem mannverur reika um eyðileg lönd. Odd kom til Íslands í fyrsta sinn vorið 1986 og fann hér ytri ásýnd þess landslags sem bjó innra með honum, þar sem mörkin milli fjarlægrrar fortíðar, nútímans og framtíðar innar hafa verið leyst upp.

Á fyrri helmingi síðasta áratugar gætti vaxandi óþreyju og kvíða í verkum hans. Samband karls og konu þróaðist yfir í hatrömm átök á léreftinu, en síðan kom fram heldur þýðari blær í ljósum og léttleikandi málverkum frá sumrinu 1997.

Á undanförnum árum hefur kynferði og líkamsferli verið helsta viðfangsefni verka hans. Tvíkynjungur, þar sem karl og kona blandast í eitt, kemur víða fram. Síðla árs 1997 lýsti Odd því yfir að hann hefði komist að þeirri niðurstöðu að hann væri kitsch-málari. Hann telur hinsvegar að nú hafi listin og kitchið haft hlutverkaskipti. Á meðan listin sé fjarlæg og gegnsýrd háði, sé djúp alvara í kitchinu. Einkalífið sé heimavöllur kitchins og það höfði til einstaklingsins. Odd Nerdrum hefur beðið gagnrýnendur sína afsökunar, þar sem hann hafi nú komist að því að hann signdir fólsku flaggi allan tímann sem hann kallaði sig listamann.

Þýðing Mórður Arnason / Elríkur Þorláksson

- Contra Natura, 1990. Eigandi: Galerie Piltzer, París.
Sjálfsmynd sem barn, 2000. Í einkaeigu. Ljós.: Jan Ung
Deyjandi þar, 1993. Eigandi: Listasafnið í Gautaborg.
Ljós.: Hákan Berg.
Maður og hestshaus, 1993. Eig.: Listasafnið í Bergen
Ljós.: Monika B. Aga.



ODD NERDRUM

Kitsch painter

The Norwegian painter, Odd Nerdrum (born 1944), has a unique position in contemporary art. His challenging pathos and unashamedly unfashionable qualities have provoked some people, and won admiration from others. His considerable depth and unwavering consistency have made him one of the great storytellers of our age, with paintings which are always related to his life. He has created his own unbounded time dimension, and his own landscape. The *outsider* – who keeps his distance or is rejected by society – has been a central theme in Odd Nerdrum's work.

Odd Nerdrum's challenging statements in the media have won him a place in the public eye. The paintings in this exhibition demonstrate his development from the mid-1980s, particularly his most recent works in which he provocatively labels himself as a kitsch painter.

Ever since his debut in 1964, Nerdrum has vigorously expressed his doubts about modernism. Instead, he has based himself on Rembrandt's light and Caravaggio's 17th century realism. His subjects – which often had social and political themes in the 1970s –

acquired a more mythical slant in the 1980s, with figures roaming through a desolate landscape. In the spring of 1986, Odd Nerdrum visited Iceland for the first time, discovering a physical expression of his inner landscape, in which the boundaries between the distant past, the present and the future are dissolved.

There was growing restlessness and anxiety in his paintings in the early 1990s. Relations between men and women became a hostile battleground, but there is a more conciliatory spirit in some lighter and more vibrant works produced in the summer of 1997.

His theme in recent years has been gender and the processes of the human body, seen in many works depicting hermaphrodite figures in which man and woman merge. In late 1997, Nerdrum declared that he had gradually come to the conclusion that he was a kitsch painter. But he believes that art and kitsch have changed places today. While art is permeated by irony and disassociation, kitsch represents a profoundly serious approach. Kitsch is private, appealing to the individual. Nerdrum has apologized to his critics, since he now considers that he was sailing under a false flag when he described himself as an artist.

Kjarvalsstaðir eru opnir:

Daglega
Miðvikudaga

Kl. 10-17

Kl. 10-19

Aðgangseyrir

Eldri borgarar og öryrkjar

Hópar (10 eða fleiri)

Yngri en 18 ára

Mánudagar

kr. 400

kr. 200

kr. 200

ókeypis

ókeypis

Fyrirlestur í Hafnarhúsinu

26. apríl kl. 20.00:

Jan Áke Pettersson, höfundur bóka um Odd Nerdrum og forstöðumaður Listasafns Hauga-Vestfold í Tönsberg, Noregi, heldur fyrirlestur um þróunina í list Odds Nerdrums.

Sýningin er skipulögð í samstarfi Listasafns Reykjavíkur og Kulturhuset í Stokkhólmi.

Leiðsögn:

Á Kjarvalsstöðum er leiðsögn alla sunnudaga kl. 15.00.

Hægt er að panta leiðsögn fyrir hópa.

Tekið er á móti skólahópum alla virka daga.

Upplýsingar og bókanir í síma 552 6131, eða um netfang: fraedsludeild@reykjavik.is

Leikþáttur:

Samtalsþáttur Odds Nerdrum: Listveldið
Frumflutningur 7. apríl kl. 16.00 við opnun sýningarinnar á Kjarvalsstöðum.

Framkvæmdastjórn innan Listasafns Reykjavíkur:
Sýningarstjóri: Eiríkur Þorláksson
Kynningarstjóri: Soffía Karlsdóttir
Umsjón með gerð sýningarbæklinga:
Þorbjörg Br. Gunnarsdóttir

Listasafn Reykjavíkur vill þakka eftirtöldum aðilum sérstaklega fyrir veitta aðstoð við undirbúning sýningarinnar: Jan Áke Pettersson, forstöðumanni Listasafns Hauga-Vestfold, Tönsberg, Margareta Zetterström, safnverði Kulturhuset í Stokkhólmi, Norska sendiráðinu, Málingarverksmiðjunni Hörpu h.f.

Reifabarn, 1982-1995. | einkefning.



Kulturhuset Stokkhólmi, Svíþjóð

27 desember 2000–25 mars 2001

Listasafn Reykjavíkur –
Kjarvalsstaðir

7 apríl–27 maí 2001

GI Holtegaard, Holte, Danmörk

15 júní–30 ágúst 2001

Nánari upplýsingar: s. 552 6131 eða www listasafnreykjavikur.is