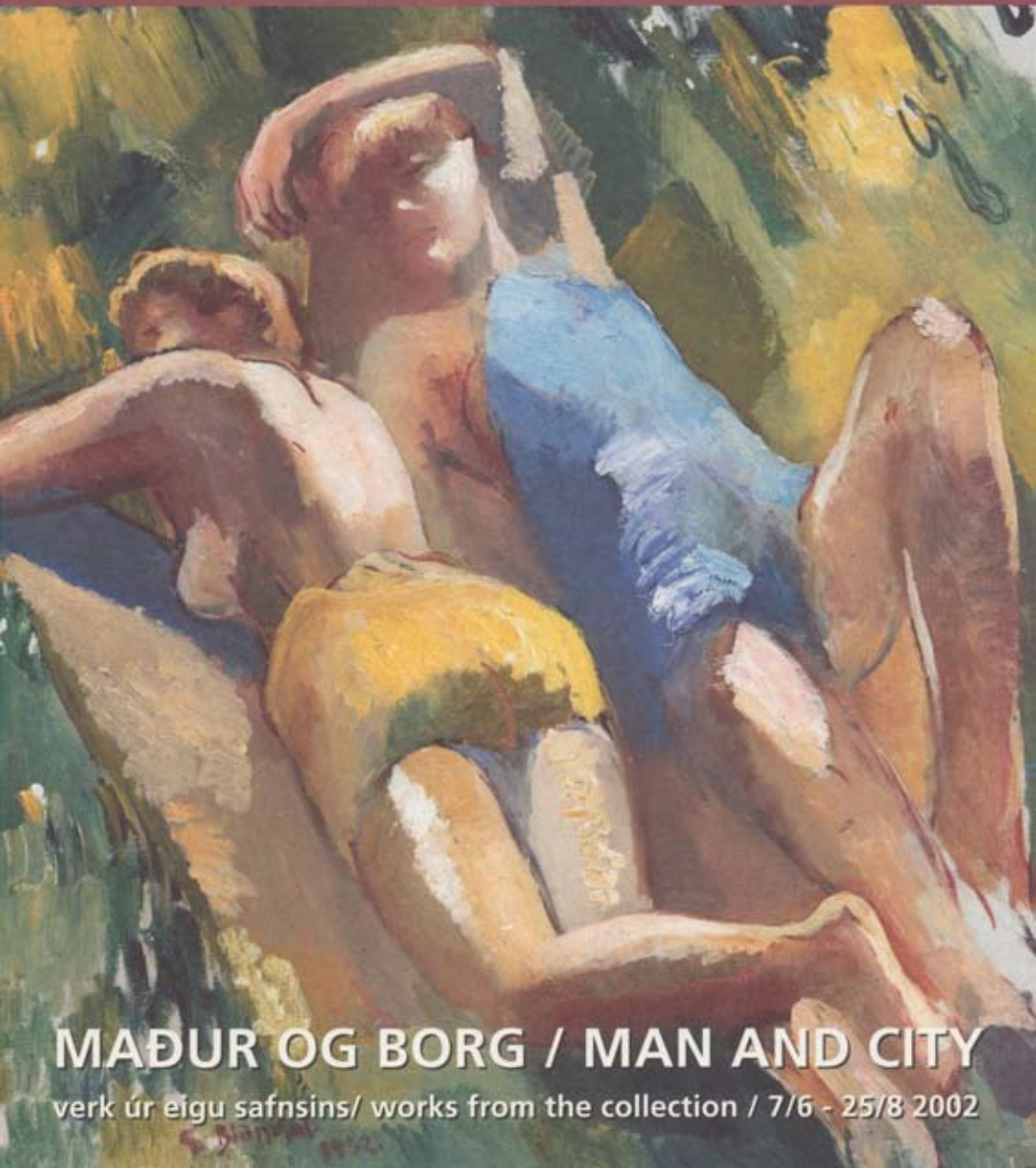




LISTASAFN REYKJAVÍKUR – KJARVALSSTAÐIR



MAÐUR OG BORG / MAN AND CITY

verk úr eigu safnsins/ works from the collection / 7/6 - 25/8 2002

Maður og borg, frá kreppu til fjölmennningar.

Fyrstu spor íslenskrar menningar inn í nútímann voru stigin á 19. öld og við upphaf þeirrar 20. og þau lágu í gegnum landið. Skáldsögurnar fjölluðu um menningu hinna dreifðu sveita og það fjölskrúðuga mannlíf sem leyndist meðal bænda og hjúa þrátt fyrir erfiðar aðstæður, en ljóðin fjölluðu um landið og von um betra líf. Fyrstu listmálaraurnir nýttu málverkið nánast undantekningarlaust til að vegsama landslagið, náttúruna og þann sérstaka bláa birtunnar og blámans, sem oft hefur verið talið sérkenni íslenskrar myndlistar.

Ástæður þessa eru einfaldar og sjálfspáðar. Yfirgnæfandi meirihluti þjóðarinnar bjó enn í sveitum landsins, og þeir fáu og fátæklegu staðir þar sem ólítil þéttbýli hafði náð að festa rætur voru lengi framan af hálfgerðar ómyndir - lágreistar kofabýrpingar þar sem verslunarhús, íbúðarhús, gripahús og skemmur stóðu þétt saman í baráttu við veður og vinda, en úrgangur og afrennsli fylltu stíga og troðninga. Viðhorf þjóðarsálarinnar var afar andsnúið þessum fáu en vaxandi bæjum, og þá sérstaklega Reykjavík - lastabælinu sem dró til sín auðnuleysingja, lettingja, þörupilta og drykkjussvola, það var ekki staður fyrir heiðvirt, dugandi fólk sem var betra að sitja heima í héraði yrkjandi jörðina umvafið fegurð landsins.

En bæjum tók engu að síður að vaxa fiskur um hrygg. Reykjavík, höfuðborg landsins, leiddi þá þróun, og lífið þar tók stakkaskiptum á fyrri helmingi 20. aldar. Á þessum árum breyttist staðurinn við sundin úr sæmilegu þorpi milli tjarnar og hafnar í reislu höfuðborg, með úthverfi langt austur í átt að Elliðaám - og sú þróun hefur haldið áfram síðan. Bæjarbragurinn batnaði, og til varð blómlegt menningarlíf áður en nokkur vissi af.

Það var fyrst um 1930 að kvad við nýjan tón í myndlist og skáldskap, þegar menn eins og Snorri Arinbjarnar og Tómas Guðmundsson vöktu fyrst á sér athygli með verkum sínum - málverkum og ljóðum - sem snérist um viðfangsefni sem fram að því hafði ekki verið metið verðugt til umfjöllunar í listraenum miðlum; Snorri málaði, og Tómas orti um fólk í bænum, bæjarlífið í Reykjavík.

Listfræðingurinn Björn Th. Björnsson segir um sýningu Snorra Arinbjarnar árið 1928 í KFUM-húsinu hafi verið „ótvírad yfirlysing þess, hverjum er það vildi sjá, að hér var horfið frá hefð landslagsmálverksins og inn á nýja vegu. Áhugaefni málarans voru ekki lengur fyrir utan allt byggt ból, hafin yfir daglegan eril, heldur í venjulegu umhverfi og athöfnum fólks.“ (*Íslensk myndlist II*, bls.20). Árið 1933 kom út ljóðabókin *Fagra Veröld* eftir Tómas Guðmundsson, þar sem hann gerir Reykjavík að viðfangsefni sínu í fögnum, fegurð og frelsi - og hlaut titillinn „Reykjavíkurskáldið“ að launum, þó hann væri fæddur og uppallinn austur í Grimsnesi.

Man and City, from Depression to Multi-culture

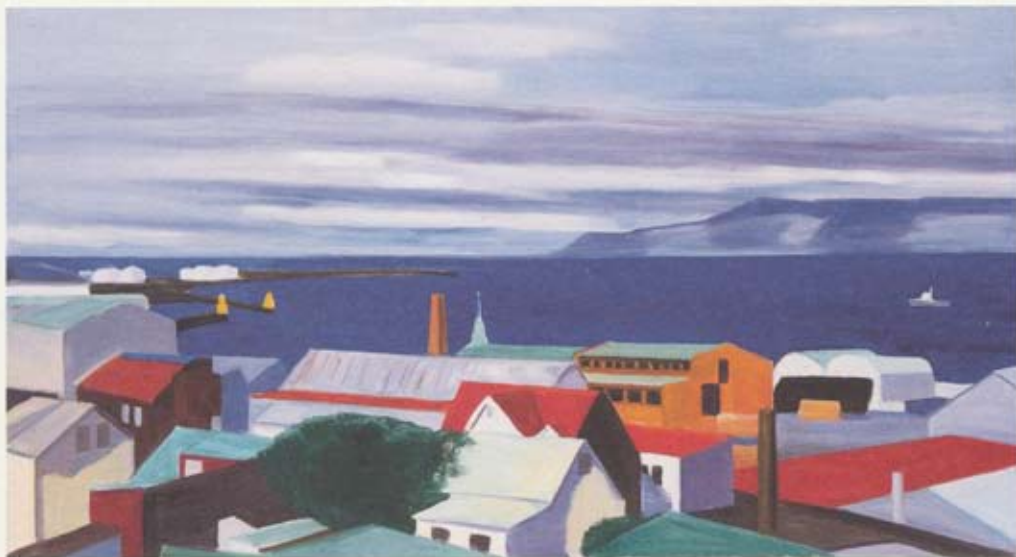
Icelandic culture took its first steps into the modern times towards the end of the 19th Century and the beginning of the 20th Century via the countryside. Literature centred on the culture of the rural countryside and the diverse life to be found within the farming community despite harsh conditions, and poetry focused on the land and expressed hope for a better life. The first painters used their art, almost without exception, to praise the landscape, nature and the unusual hue of the light and the sky that has often been considered a trademark of the Icelandic painting.

The reasons are simple and self-evident. The majority of the population still lived in the countryside and the few and the plain places that were populated more densely were rather pathetic little clusters of low-rise buildings where shops, homes, animal sheds and storehouses stood huddled together braving cruel winds and harsh weather while waste and drainage flowed over roads and lanes. The attitude toward these few but growing towns was negative, and especially so in the case of the capital - Reykjavik. It was considered a cesspit that attracted dead beats and layabouts, street rats and drunkards, not a place for honourable, hard-working folk that ploughed the land bathed in its beauty.

The towns and villages flourished nevertheless and the capital led this development, and life changed dramatically in the first half of the 20th Century. During these years the township by the straits grew from a village to a city with suburbs stretching towards the Elliðaár River - and this development has continued to our day. The atmosphere in the city became livelier and in soon the cultural life in Reykjavik started flourishing.

Around 1930 a new chord was struck in the art-world when the likes of Snorri Arinbjarnar and Tómas Guðmundsson emerged on the scene with a novel theme - Reykjavik. Snorri painted and Tomas wrote about the people of the city and its everyday life. Their artistic predecessors had hardly considered this subject a worthy muse.

Art historian Björn Th. Björnsson wrote about Snorri's exhibition in the YMCA-building in 1928. "Anyone could see that this was an univocal declaration of deliberate swaying from the tradition of the landscape painting into uncharted country. The painter's interest no longer lies outside all settlements and everyday life, but is in fact immersed in the daily rounds, life and environment of the people." (*Íslensk myndlist II*, p. 20). In 1933 Tómas Guðmundsson published a book of poetry called *Fagra Veröld* ("Beautiful World"). In it Guðmundsson sings the praises of Reykjavik, its joy, freedom and poetry and so he became by the title of "the Reykjavik poet" even though he was born and raised in Grimsnes.



Louisa Matthíasdóttir, Reykjavíkurhöfn / Reykjavík Harbour, 1991

Á kreppuárunum sáu listamenn jafn vel og aðrir hve lífsbaráttan var flestum erfið, og reyndu það einnig á sjálfum sér. Það var því eðlilegt að mannlifið í borginni með öllu sínu amstri og sút yrði þeim að yrkisefni - þó gleðin yfir því að vera til fengi einnig að njóta sín. Þeir Snorri og Tómas voru ekki einir á þessum vettvangi, því fleiri urðu til þess að gera borgarlífið að sínu yrkisefni, þó efnistökin hafi vissulega verið ólík. Halldór Laxness og Steinn Steinarr skrifuðu sínar sögur og ljóð undir merkjum félagslegs raunsæis, og hjá mörgum myndlistarmönnum gætti raunsæis expressionisma, þar sem daglegt strit mannsins varð þeirra helsta viðfangsefni, líkt og hjá Snorra. Ásmundur Sveinsson, Þorvaldur Skúlason, Jón Engilberts, Gunnlaugur Scheving - allir tóku þeir á málefnum líðandi stundar í mannlýsingum sínum og myndgerð, á meðan gleðin og feegurðin naut sín í verkum manna eins og Gunnlaugs Blöndal.

Eftir þetta var borgin - líf hennar, aðdráttarafl, spilling og sprengikraftur - orðin helsti vettvangur íslenskra bókmennta, einkum skáldsögunnar. Þetta má glöggjt sjá af fjölmörgum dæmum, sem tiltekin eru í sýningunni, og er að finna hjá höfundum allt frá Halldóri Laxness til Hallgríms Helgasonar.

Listamenn sem komu fram á fimmta og sjötta áratugnum hólluðu sér margir í átt að abstraktlistinni en þó má sjá að form borgarinnar heillaði t.d. þau Karl Kvaran og Nínu Tryggvadóttur sem gerðu borginni skil í mannausum götuyndum. Er líða tók á sjöunda áratuginn fór að bera meira á myndlist með pólitísku inntaki þar sem gagnrýni á valdastéttina og ástand heimsmála var áberandi. Þetta má sjá í verkum stórborgarúanna Errós og Róska þar sem það er ekki lengur litla Reykjavík sem er viðfangsefni listamannanna heldur er allur heimurinn tekin fyrir.

During the depression artists had a hard time just as others did and so it was natural for them to express in their work the city's toil and troubles, even though the joy of being alive was also prominent in art. Snorri and Tómas were not alone in the field, many others elaborated on the city life in their work even though the treatment of the subject varied.

Halldór Laxness and Steinn Steinarr wrote novels and poetry in the spirit of social realism and many artists showed signs of realistic expressionism, where the daily toil of man was their main topic, as in Snorri's work. Ásmundur Sveinsson, Þorvaldur Skúlason, Jón Engilberts and Gunnlaugur Scheving all actively contributed to the contemporary discussion in their descriptions and portrayals of people, while men like Gunnlaugur Blöndal preferred to portray joy and beauty.

The artists that were prominent in the forties and fifties had tendencies toward abstract art but the city's form also fascinated them, as can be seen in the works of Karl Kvaran and Nína Tryggvadóttir where the vacant city streets are common subjects. In the latter part of the sixties politics became more prominent in art. The ruling classes and the world affairs were the main source of criticism. This can be seen in the works of the cosmopolitans Erró and Róska where it was no longer little Reykjavík that is the muse but the entire world.

When the new painting emerged in the eighties the emphasis shifted to the alienation and solitude of man in the metropolitan society obsessed by speed and materialism. Among the most prominent of these artists in Iceland were Jón Axel, Jón Óskar and Jóhanna Kristín, their works depict the ever-present shadow of melancholy and isolation.

Þegar nýja málverkið leit dagsins ljós á niunda áratugnum varð fíring og einsemd mannsins í borgarsamfélagi sem einkenndist af hraða og áherslu á efnisleg gæði að höfðuviðfangsefni marga listamanna. Jón Óskar, Jón Axel og Jóhanna Kristín fylla þennan flokk hér á landi, en í málverkum þeirra er skuggi þunglyndis og einangrunar ætíð nálægur.

Maðurinn, samfélagið og borgin eru á vissan hátt höfðuviðfangsefni listamanna í fjölmenningsamfélagi samtímans. Það greinir þá hins vegar frá fyrirrennum þeirra á tímum heimskreppunnar hversu ófeiminn þeir eru að sækja sér hugmyndir og efnivið í nærliggjandi „svið“ myndlistarinnar, svo sem arkitektúr og hönnun, kvikmyndir, fjölmiðla, auglýsingar, dans og tónlist. Þannig má segja að í dag eigi myndlistin sér ekki lengur nein „landamæri,“ heldur nýti þá tjáningarmáta sem henta hverju sinni.

Ungir íslenskir listamenn sem komið hafa fram á allra síðustu árum hafa flestir dvalið um lengri eða skemmri tíma í borgum út um allan heim - heim sem á vissan hátt er alltaf að skreppa saman, og stefnir væntanlega í að verða einn allsherjar suðupottur í menningarlegum skilningi. Þessir listamenn fjalla oft um daglegt líf og amstur borgarbúans sem lifir við menningarlegt áreiti úr öllum áttum - en þarf að sinna sínu. Það er athyglisvert að skoða verk manna eins og Þorvaldur Þorsteinssonar og Hlynur Hallssonar þar sem þeir fjalla um hlutverk og ímynd einstaklinga í fjölbjóðlegu samfélagi nútímans. Listsköpun þeirra ber með sér mikil áhrif frá félagsfræðirannsóknnum og fjölmiðlum þar sem upplýsingagildi og fagurfræði skarast. Hið smáa í samfélaginu er einnig viðfangsefni ungra myndlistarmanna; hinn þröngi hversdagsheimur sem lýst er í verkum Ilmar Stefánsdóttur og Þóroddur Bjarnasonar sýnir þörf einstaklinga í iðu samtímans til að leysa sín daglegu vandamál með listinni.

Sumarsýningar Listasafns Reykjavíkur á Kjarvalsstöðum hafa gjarna verið miðaðar við að kynna gestum safnsins ákveðið úrval úr listaverkakeign borgarinnar. Þá hefur gjarna verið haft að leiðarljósi að skapa nokkurt yfirlit yfir listþróun 20. aldar, þar sem nokkrir þekktustu listamenn þjóðarinnar fengu notið sín - sem hefur orðið til þess að landslagshefðin hefur reynst ríkjandi þáttur í efnisvali sýninganna.

Sýningin í ár vikur nokkuð frá þessari venju. Í henni er leitast við tefla fram verkum ólíkra listamanna sem fjalla um manninn og borgina, verkum sem spanna tímabil allt frá fjórða áratug síðustu aldar til dagsins í dag. Þekkt verk mikilsmetinna listamanna tengjast þannig nýjum framkvæmdum hinna ungu og upprendandi, og alls staðar er það maðurinn og líf hans í borginni sem er í brenniþepli - viðfangsefni sem eiga eftir að lifa goðu lífi í myndlistinni svo lengi sem menn hafa hinn minnsta áhuga á náunga sínum.

Eiríkur Þorláksson,
forstöðumaður.

Jóhann Torfason
Minnihlutadúkkan /
Minority Doll, 1999



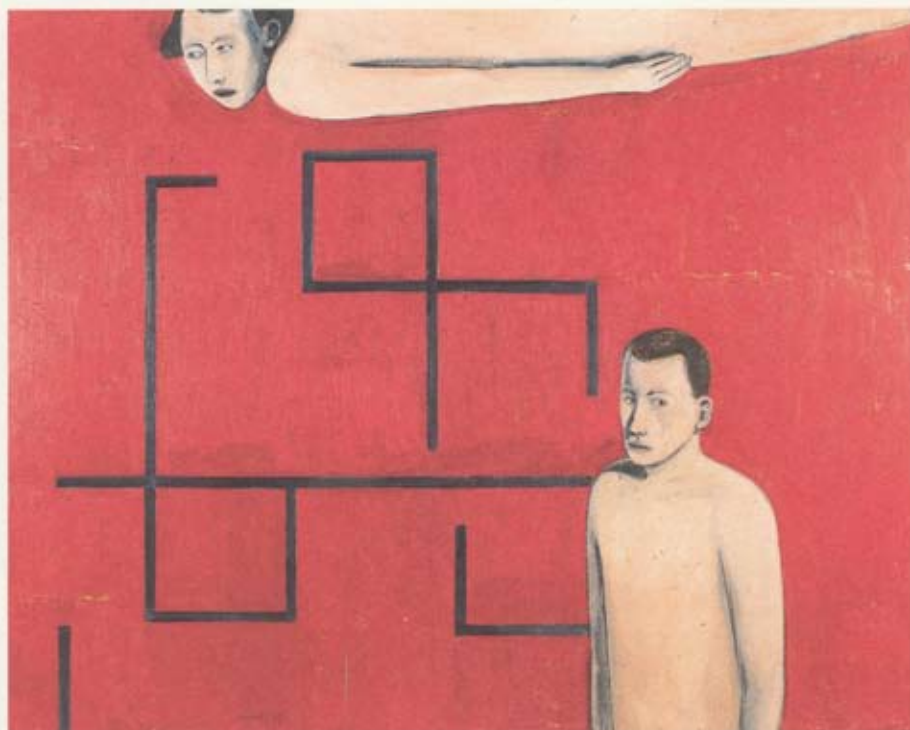
Man, society and the city are to a point the main subject matter of artists in the poly-culture of the modern society. What separates them from their predecessors in the depression era is how they aggressively seek ideas and inspiration to related fields such as architecture and design, movies, media, advertising, dance and music. In a way modern art has no boundaries but makes use of the form of expression that suits each occasion.

Young, Icelandic artists that have emerged in the past years have almost all spent longer or shorter periods of time in cities all over the world - a world that in a way is continually becoming smaller and the fusion of cultures is increasing. These artist often focus on the daily life and toil of the metropolitan that is under constant cultural fire but must still go on with his life. It is interesting to look at the work of artists such as Þorvaldur Þorsteinsson and Hlynur Hallsson, which deal with the role and image of the individual in the multinational modern society. These works are greatly influenced by sociology research and the media where the value of information and aesthetics overlap. The details of society have also interested the younger generation of artists. Ilmur Stefánsdóttir and Þóroddur Bjarnason depict the confined every-day world in their work and the individual's need in the bustle of modern life to solve daily problems through art.

The Reykjavik Art Museum's summer-exhibitions at Kjarvalsstaðir have a tradition of presenting the public with certain selections of the city's art collection. In the past the focus was set on creating a sort of introduction to art development in the 20th Century and exhibiting the works of the nation's most famous and renowned artists. As a result the landscape tradition has been quite prominent in the exhibitions.

This year's exhibition is different. The exhibition this summer seeks to portray the works of different artist where the theme is man and city, these works are from the early thirties to the present day. Famous works of celebrated artists are thus connected to the works of the young and growing artists and the individual and the city life are always at the centre, this is a subject-matter that will continue to inspire artists as long as people are interested in their fellow-man.

Eiríkur Þorláksson
Director



Jón Axel Björnsson, Endurtekinn tilfinning / Repeated Feeling, 1993

Listamenn / Artists

Ásmundur Sveinsson (1893-1982)
 Bjargey Ólafsdóttir f./b. 1972 í samvinnu við/ in
 collaboration with Kristján Eldjárn (1972-2002)
 Bragi Ásgeirsson f./b. 1931
 Einar Garibaldi Eiríksson f./b. 1964
 Einar Hákonarson f./b. 1945
 Erró f./b. 1932
 Finnur Jónsson (1892-1993)
 Guðjón Ketilsson f./b. 1956
 Gunnar Örn Gunnarsson f./b. 1946
 Gunnlaugur Blöndal (1893-1962)
 Gunnlaugur Scheving (1904-1972)
 Hlynur Hallsson f./b. 1968
 Hulda Hákon f./b. 1956
 Ilmur Stefánsdóttir f./b. 1969
 Jóhann Torfason f./b. 1965
 Jóhanna Bogadóttir f./b. 1944
 Jóhanna Kristín Yngvadóttir (1953-1991)
 Jón Axel Björnsson f./b. 1956
 Jón Óskar Hafsteinsson f./b. 1954
 Jón Engilberts (1908-1972)
 Karin Sander f./b. 1957

Karl Kvaran (1924-1989)
 Katrín Sigurðardóttir f./b. 1967
 Kristinn G. Harðarson f./b. 1955
 Kristín Jónsdóttir (1888-1959)
 Kristján Davíðsson f./b. 1917
 Louisa Matthíasdóttir (1917-2000)
 Nína Tryggvadóttir (1913-1968)
 Pjetur Stefánsson f./b. 1953
 Ráðhildur Ingadóttir f./b. 1959
 Róska (1940-1993)
 Sigríður Ólafsdóttir f./b. 1965
 Sigurður Árni Sigurðsson f./b. 1963
 Sigurjón Jóhannsson f./b. 1939
 Snorri Arinbjarnar ((1901-1958)
 Spessi (Sigurþór Hallbjörnsson) f./b. 1956
 Steingrímur E. Kristmundsson f./b. 1954
 Sæmundur Valdimarsson f./b. 1918
 Særún Stefánsdóttir f./b. 1970
 Tryggvi Ólafsson f./b. 1940
 Þorvaldur Skúlason (1906-1984)
 Þorvaldur Þorsteinsson f./b. 1960
 Þórður Ben Sveinsson f./b. 1945



Póroddur Bjarnason, Takið börnin ykkar með / Bring your Children, 1998

Listasafn Reykjavíkur

flytur skrifstofur sínar þann 18. júní í
Hafnarhúsið, Tryggvagötu 17

Nýtt símanúmer: 590 1200
Nýtt faxnúmer: 590 1201
Pósthólf 110, 121 Reykjavík
Netfang: listasafn@reykjavik.is
Vefslóð: www.listasafnreykjavikur.is

Opnunartími skrifstofu er 8:20-16:20.

Reykjavík Art Museum

will move its office on June 18th to the
Hafnarhús at Tryggvagata 17

Tel.: 590 1200
Fax: 590 1201
P.o.Box 110, 121 Reykjavík
Email: listasafn@reykjavik.is
Website: www.listasafnreykjavikur.is

Opening hours: 8:20 - 16:20

Opnunartími sýninga / Opening hours:

Kjarvalsstaðir: daglega / daily 10-17, miðvikudaga / Wednesdays 10-19

Ásmundarsafn: Daglega / daily 10-16

Hafnarhús: Daglega / daily 11-18, fimmtudaga / Thursdays 11-19

Aðgöngumiði á Kjarvalsstaði gildir samdægurs í Hafnarhús við Tryggvagötu og í Ásmundarsafn við Sigtún.

The admission-ticket for Kjarvalsstaðir is valid on the day of purchase for Hafnarhús, Tryggvagata 17 and Ásmundarsafn, (Ásmundur Sveinsson Sculpture Museum), Sigtún.

Safngestir njótið góðra og glæsilegra veitinga í veitingastofu Kjarvalsstaða og í Hafnarhúsinu. Opið er á opnunartíma safnsins og fritt inn.

Guests can enjoy excellent refreshments in the café in Kjarvalsstaðir and in Hafnarhúsið. The opening hours are the same as the museum's and the entrance is free.