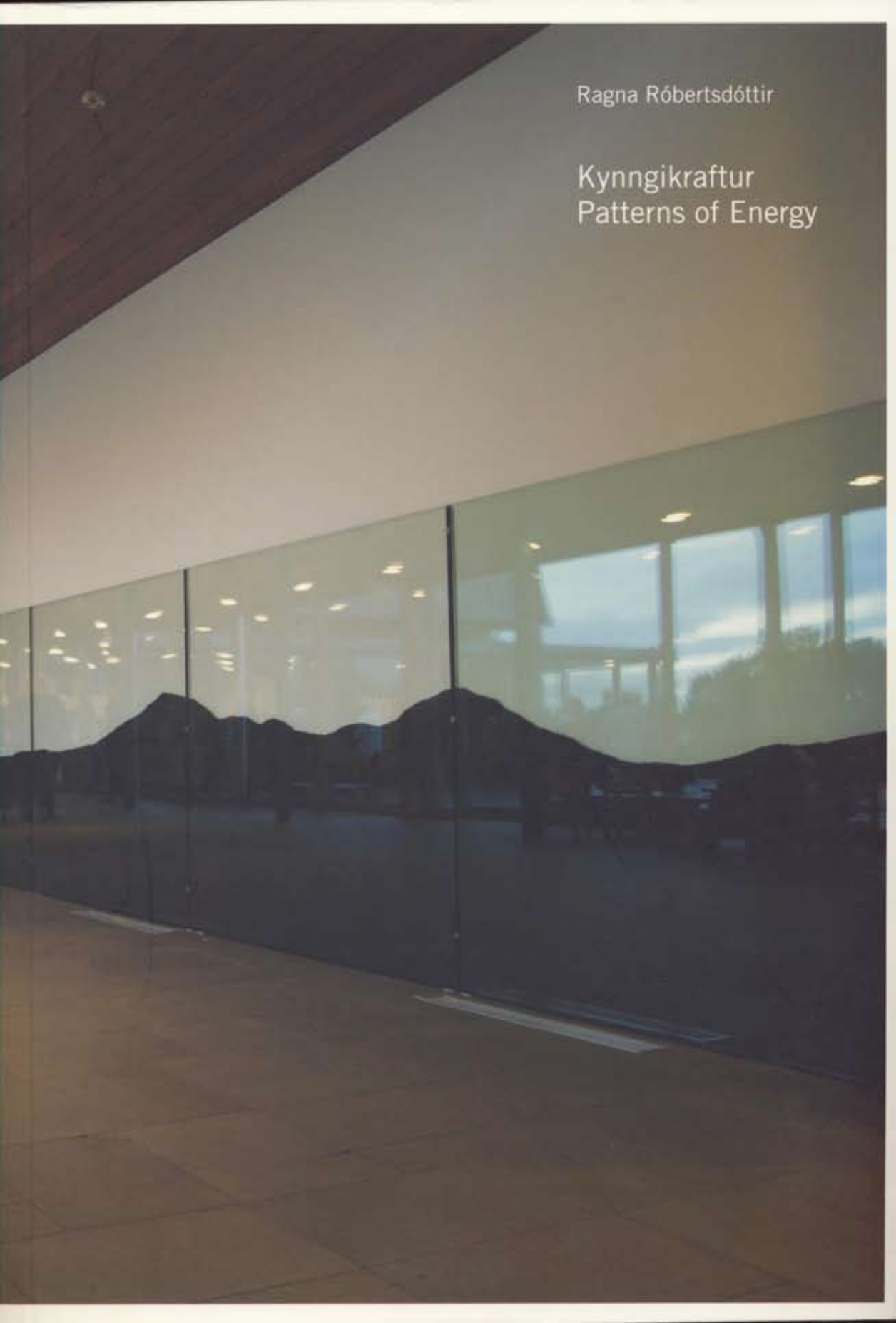


Ragna Róbertsdóttir

Kynngikraftur
Patterns of Energy



Ragna Róbertsdóttir

Kynngikraftur
Patterns of Energy



001
Hekla, 117 kg, 2004
Hekluvíkur, gler / Lava
from Hekla, glass
1,80 x 24 m
Listasafn Reykjavíkur,
Kjarnsstaðir / Reykjavík Art
Museum, Kjarnsstaðir, Iceland
Ljósmynd / photo: Einar Falur
Ingólfsson





002
Hekta, 117 kg, 2004
Heide Kluge, glas / Lava
Horn Hekta, glass
1,80 x 24 m
Ljusstark föremål
Svenskstatens Konstnär
Art Museum
Kunstsamfundet
2006, Tjomsen, Torleif
Ingenjör





003
An títtis / Untitled, 1987
Tort / Turf
60 x 40 x 415 cm

An Títtis / Untitled, 1987
Hraungyfi, tort / Lava, turf
112 x 135 x 123 cm

Hekla, 117 kg, 2004
Hekluvotur / Lava from Hekla
1.80 x 24 m

Listasafn Reykjavíkur,
Kjarnastaðir / Reykjavík Art
Museum, Kjarnastaðir, Iceland
Ljós / photo: Einar Falur
Ingólfsson





004
Heimlandslag / Lava Landscape, 2004
Hekluvukur / Lava from Hekla
3.50 x 9 m
Listasafn Reykjavíkur,
Kjarnastaðir / Reykjavík Art
Museum, Kjarnastaðir, Iceland
Ljóm / photo: Einar Falur Ingólfsson





005
Landslag / Landscape, 2004
Mulló gler / Crushed glass
350 x 9 m
Listasafn Reykjavíkur,
Kjarvalsstaðir / Reykjavík Art
Museum, Kjarvalsstaðir, Iceland
Ljóm, / photo: Einar Falur
Ingólfsson





006
Landslag / plasti / Planted Landscape, 2004
Rauðamót, plastvasar / Red lava gravel,
plastic folders
0,31 x 7,23 m

Án titils / Untitled, 1985
Manillarsipi / Manilla rope
210 x 80 x 100 m

Án titils / Untitled, 1988 - 2004
Sagað hraungryti, skófir / Cut lava, moss

Listasafn Reykjavíkur, Kjarvalsstaðir /
Reykjavík Art Museum, Kjarvalsstaðir, Iceland
Ljósmynd / photo: Einar Falur Ingólfsson





007
 An íllis / Untitled, 1989
 Sagar Guðmundsson / Cut lava
 71 x 81 x 81 cm
 Listasafn Reykjavíkur,
 Kjartanstaðir / Reykjavík Art
 Museum, Kjarvanstaðir, Iceland
 Lýðan / Photo: Einar Falur
 Ingólfsson



008
 An íllis / Untitled, 1990
 Sagar Guðmundsson / Cut lava
 15 x 542 x 238 cm
 An íllis / Untitled, 2004
 Þinnsteinn / Þinnsteinn
 47,5 x 47,5 cm
 An íllis / Untitled, 1989
 Guðmúndur Guðmundsson / Rubber, cut lava
 21 x 348 x 16 cm
 Listasafn Reykjavíkur,
 Kjarvanstaðir / Reykjavík Art
 Museum, Kjarvanstaðir, Iceland
 Lýðan / Photo: Einar Falur
 Ingólfsson



009
 An tilla / Untitled, 1993
 Sagað hraungryti / Cut lava
 120 x 199 x 85 cm
 Eign Listasafns Íslands / Courtesy of
 National Gallery of Iceland
 Hekla, 2004
 Heklujaukur / Lava from Hekla
 3,50 x 9 m
 Listasafn Reykjavíkur,
 Kjarvalsstaðir / Reykjavík Art
 Museum, Kjarvalsstaðir, Iceland
 Ljósir / photo: Einar Falur Ingólfsson



010
 Landslag / Landscape, 2004
 Múlið gler / Crushed glass
 3,50 x 9 m
 An tilla / Untitled, 1968 - 2004
 Sagað hraungryti, skófi / Cut lava, moss
 Listasafn Reykjavíkur,
 Kjarvalsstaðir / Reykjavík Art
 Museum, Kjarvalsstaðir, Iceland
 Ljósir / photo: Einar Falur Ingólfsson



011
An titils / Untitled, 2004
Akryl agnar / Acrylic pieces
27,5 x 27,5 cm
Listasafn Reykjavíkur,
Kjarvalsstaðir / Reykjavik Art
Museum, Kjarvalsstaðir, Iceland
Ljóm. / photo: Einar Falur
Ingólfsson

Fyrri hluta 20. aldar var náttúran einn helsti áhrifavaldur íslenskra myndlistarmanna. Listmálarar leituðu til náttúrunnar um innblástur og viðfangsefni, til að kynna löndum sínum margar af perlum landsins, sem og til að sýna að styrkur og mikilfengleiki landslagsins hefði mótað Íslendinga sem sjálfstæða þjóð í samfélagi heimsins. Helstu meistaraverk íslenskrar myndlistar frá þeim tíma bera vott um þau sterku bönd sem tengdu listamenn við landið.

Við upphaf nýrrar aldar leita myndlistarmenn enn til landsins í viðfangsefnum sínum og halda áfram að túlka ríkidæmi þess hver með sínum hætti. Tilgangurinn virðist þó í flestum tilvikum annar en hjá fyrri kynslóðum, nú virðist listafólk öðru fremur leitast við að túlka tímalaust gildi viðkvæmrar náttúru landsins og leggja þar með áherslu á nauðsyn þess að umgangast hana af varúð og virðingu, fremur en að láta mögulegan skyndigróða og stundarhagsmuni einnar kynslóðar ráða ferð.

Sumir listamenn ganga þó lengra í þessari vildleitni og hafa ekki aðeins fundið í náttúrunni þann innblástur sem þeir þurfa við vinnu sína, heldur einnig þann efnivið sem þeir kjósa að nota í verk sín.

Ragna Róbertsdóttir er með athyglisverðustu listamörnum okkar nú um stundir. Vinna hennar með íslenska hraunið, hvort sem er í formi ógnvekjandi en léttis hraungrýtis eða viðkvæms vikursins, hefur vakið verðskuldaða athygli og henni hefur verið boðið að sýna verk sín víða um heim, samhliða því að setja þau upp með varanlegum hætti, nú síðast í stóru verkfni í Svíþjóð.

Ragna er ekki eini íslenski listamaðurinn sem hefur gert hraunið í öllum sínum fjölbreyttu myndum að yrkisefni. Það þarf ekki annað en að líta til málverka Jóhannesar S. Kjarvals til að sjá að hraunið og sprengikraftur landsins hefur fangað huga listamanna um langt árabíli. Það er einn mikilsverður munur á nálgun Rögnu Róbertsdóttur og Kjarvals – og raunar flestra íslenskra listamanna – við krafta og um leið kyrrð hraunsins. Hraunið varð listmálaranum tilefni til fjölbreyttra listaverka þar sem hann fangaði lífbrigði þess og ásýnd og túlkaði á margvælega vegu. Ragna gengur hins vegar alla leið að efninu og notar hraunið sjálf – vikurinn, rauðamólina og hraungrýtið – sem efnivið listar sinnar, og samruni efnis og inntaks verður einstakur í þeim þrönga ramma sem hún sniður kraftmiklu efninu. Sprengikraftur verkanna verður áþreifanlegur.

Hér er um að ræða eina stærstu sýningu á verkum listakonunnar sem haldin hefur verið hér á landi og í henni felst einstakur þverskurður þeirra verka sem hafa borið hróður hennar víða um lönd. Verk sem unnin eru í jarðefni, hraungrjót, vikur, glersalla og torf, sett fram af mikilli högværð og listrænni útsjónarsemi, sýna hvert um sig mikilsverðan kaffa í þróun listakonunnar.

Það er vel við hæfi að bjóða Rögnu Róbertsdóttur til sýningarhalds í Listasafni Reykjavíkur á Kjarvalsstöðum á þessum tíma þegar mikil gerjun á sér stað í listsköpun hennar. Verk Rögnu minna á náln tengsl manns og lands og að í eyðileggingu eldgösa og hrauna getur einnig falist fegurð og kraftur sem verð er að varðveita, virða og veita athygli sem mikilvægum hluta hinnar íslensku náttúru.

In the first half of the 20th century nature was the foremost influence on Icelandic artists. Painters looked to nature for inspiration and subject matter, to introduce their countrymen to many of the gems of the countryside, as well as to show that the strength and grandeur of the landscape had moulded Icelanders as an independent nation among nations. Most of the masterpieces of Icelandic art from that period are clear indications of the strong bonds that tied artists to the land.

At the beginning of a new century artists still look to the land in search of subject matter, and continue to interpret its richness each in his/her own way. In most cases the purpose, however, seems different from that of previous generations; now artists seem to predominantly strive to render the timeless value of the delicacy of Icelandic nature, and so emphasize the need for embracing it with care and respect, rather than letting the possible profit boom and temporary interests of one generation govern the course.

Some artists go even further in their endeavours and have not only found in nature the inspiration they need for their work, but also the materials that they choose to use in their artistic creations. Ragna Róbertsdóttir is one of our most interesting artists at present. Her work with Icelandic lava, whether in the form of threatening, albeit delicate, light lava rocks or pumice, has drawn well deserved attention, and she has been invited to exhibit her works all over the world, as well as to put them up permanently, her latest project being a large installation project in Sweden.

Ragna is not the only Icelandic artist who has selected the lava in all multitude of forms as a subject matter. We only need to look at the paintings of Jóhannes S. Kjarval to see that the lava-fields and the eruptive power of the land have captured the minds of artists for a long time. But there is one significant difference in the approach of Ragna Róbertsdóttir and that of Kjarval – and in fact that of most Icelandic artist – to the power and at the same time the tranquility of the lava. For the painter, the lava-fields became a source of a great number of differing art works where he captured their change of colour and surface, and interpreted in a variety of ways through his personal approach. Ragna on the other hand goes directly to the material, using the lava itself – the pumice, the red lava, and the black rocks – as the material sources of her art, and the unison of material and content becomes unique in the tight frame of her powerful subjects. The explosive power of the works becomes palpable.

This is one of the largest exhibitions ever held of the artist's works in Iceland and it offers a cross section of the art projects that have carried her reputation far and wide. Art works made from earth, lava rocks, pumice, glass, and turf, presented with serenity and artistic prudence, each show an important chapter in the development of the artist.

It is very fitting to invite Ragna Róbertsdóttir to have a private exhibition at the Reykjavík Art Museum – Kjarvalsstaðir at this time, when so much is happening in her artistic career. Her works remind us of the close bond between man and the land, and that in the destruction caused by volcanic eruptions and lava-flows there can also be beauty and power worth preserving, respecting, and looking to as an important component of the nature in Iceland.



012
 An títill / Untitled, 2004
 Blekteikning / Inkdrawing
 47,5 x 47,5 cm

013
 An títill / Untitled, 2004
 Hrafninn / Obsidian
 27,5 x 27,5 cm

Skjalandslag / Shellscape, 2004
 Skeljar / Shells
 37 x 37 cm

Listasafn Reykjavíkur,
 Kjarvalsstaðir / Reykjavik Art
 Museum, Kjarvalsstaðir, Iceland
 Ljósmynd / photo: Einar Falur
 Ingólfsson

Kynngikraftur

Að fanga krafta og kynngi náttúruaflanna hefur alltaf verið sjónlistunum mikil áskorun þar sem orkan er ekki sýnileg. Allt efni, stírni og kerfi eru bundin í orkuskipti en samt sem áður birtist hið óáþreifanlega og torræða edli orku þegar reynt er að henda reiður á fyrirbærinu sem kveikir líf. Þótt verk Rögnu Róbertsdóttur virðist minimalísk og látlauk þá eru þau í nánu sambandi við frumform jarðarinnar og orkumynstur hennar, sköpunar- og tortímungarkraftana, það er að segja krafta eldgosa og jarðhræringa, og það sem í raun mætti kalla lífskraftinn. Náttúruöflin verða áþreifanleg í „hraunlandslagi“ Rögnu á veggjum og gólfum gerðu úr gosefnum og afstrakt skúlptúrum hennar úr grjóti og torfi. Um leið er að finna í þeim augljósar vísanir í mannabústaði – frá hefðbundnum íslenskum torfbæjum til nútímalegra steinsteypubygginga.

Í nær öllum verkum sínum leggur Ragna jarðlag ofan á borgarlandslag og þannig í raun náttúruna ofan á menninguna – sem er viss viðsnúningur því yfirleitt er það menningin sem sækir að náttúrunni. En list hennar (einkum hraunlandslagið) er einnig einskonar tamning náttúruaflanna, tilraun til að skapa nánd við eitthvað sem er allt annað en persónulegt og hamið. Stundum er efnum sem safnað hefur verið úr náttúrunni splæst saman við tilbúin efni eins og gler, gúmmi eða akrilefni, sem ýmist líkja eftir eða ögra náttúrulegum mynstrum. Af innsæi og natni setur Ragna verk sín upp í söfnum og sýningarsólum og mynda þau munúðarfullt samband við





014
 An titils / Untitled, 1989
 Sagað hraungryti / Cut lava
 75 x 61 x 61 cm
 Listasafn Reykjavíkur,
 Kjarvalsstaðir / Reykjavik Art
 Museum, Kjarvalsstaðir, Iceland
 Ljóm. / photo: Einar Falur
 Ingólfsson

arkitektúrinn á hverjum stað. List hennar er aldrei ágeng heldur magnar hún rýmið og þenur það inn á svið sem getur verið bæði eiginleg og myndræn víðátta.

Með eldgos á heilanum

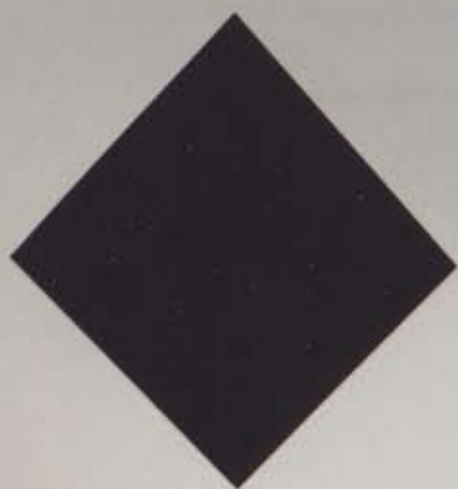
Yfirborð Íslands er með því óstöðugasta í heimi og í fáum löndum er birting jarðfræðilegra krafta jafn hversdagslegur viðburður. Landið er eini staðurinn þar sem Norður-Ameríku-flekinn og Evrasíuflekinn mætast ofansjárvar og yfirborð þess er sífellt á hreyfingu vegna jarðhita, jarðskjálfta og eldgosa. Ísland er bókstaflega á ferð þar sem það mjakast eftir háhitasvæði á Mið-Atlantshafshryggnum. Þegar sigdalurinn sem liggur í gegn um eyjuna springur og vikkar stígur bergkvikan upp úr móttli jarðar og Ísland er í rauninni að stækka eða í það minnsta að bæta á sig. Á stað sem þessum er ekki vist að hægt sé að fara í gegn um lífið með fast land undir fótum. Maður er alltaf með hugann við eldfjöllin.

Ragna Róbertsdóttir hefur átt í löngu ástarsambandi við Heklu, eitt glæsilegasta fjall Suðurlands sem hefur gosið á um það bil tíu ára fresti síðustu áratugi. Ragna fer oft út á hraunbreiðuna í kring um Heklu, andar að sér nálægð hennar og safnar uppskerunni svo að segja. Hún safnar litlum, léttum molum af harðnaðri kviku eða vikri sem eldfjallið hefur spúð í allar mögulegar áttir gegn um aldirnar. Það er ótrúlegt til þess að hugsa að hver einasti moli er einstakur að gerð og lögun þar sem að milljónir agna af heitri bergkviku þeytast upp í eldgosi og hver þeirra fær sína sérstæðu lögun í fluginu. Molarnir eru hrjúfir á einum stað, ávalari á öðrum, allt eftir því hversu langt þeir þeyttust og með hvaða krafti, en einnig eru þeir misjafnir á lit, sumir dökkbrúnir en aðrir svartir og jafnvel hvítir. Þegar farið er inn á Heklusvæðið stendur maður frammi fyrir lausum lögum jarðsögunnar og steingerðum kröftum aldanna. Sumir hraunmolarnir sem Ragna tínr eru úr þúsund ára gömlum gosum á meðan aðrir geta verið frá síðasta gosi í febrúar árið 2000.

Eldfjall á hjólum

Þegar Ragna hefur safnað vikri í ákveðna innsetningu ekur hún eldfjallinu heim í vinnustofu sína í Reykjavík í stórum böllum. Þar er hraunið hreinsað og flokkað og ferðast að lokum á sýningarstað þar sem listamaðurinn festir þúsundir mola á vegg eða gólf þannig að rýmið verður hlaðið og reimt af eldfjallaorkunni.

Það er eitthvað bæði furðulegt og hjartnæmt við það að Ragna ekur ekki aðeins Heklu til Reykjavíkur, heldur flýgur hún henni um heiminn hvort sem það er til Svíþjóðar, Þýskalands, Bandaríkjanna eða Kína. Þetta er klyfjun á landslagi sem



015
 Innsetning / Installation view, 1993
 Blekteikning á vegg / Inkdrawing on the wall

016
 Innsetning / Installation view, 1993
 Blekteikningar á vegg / Inkdrawing on the wall

Verk á gólf: Án titils, hraungryti /
 Work on the floor: Untitled, cut lava

Stjunkturki, Ísafjörður, Iceland
 Ljóm. / photos: Karin Sander

hún á ekki aðeins persónulegar rætur í sjálf, heldur hefur það líka táknrænt vægi því það er jú eftir allt saman hörðnuð kvika sem gerir okkur kleift að ganga á þessari jörð.

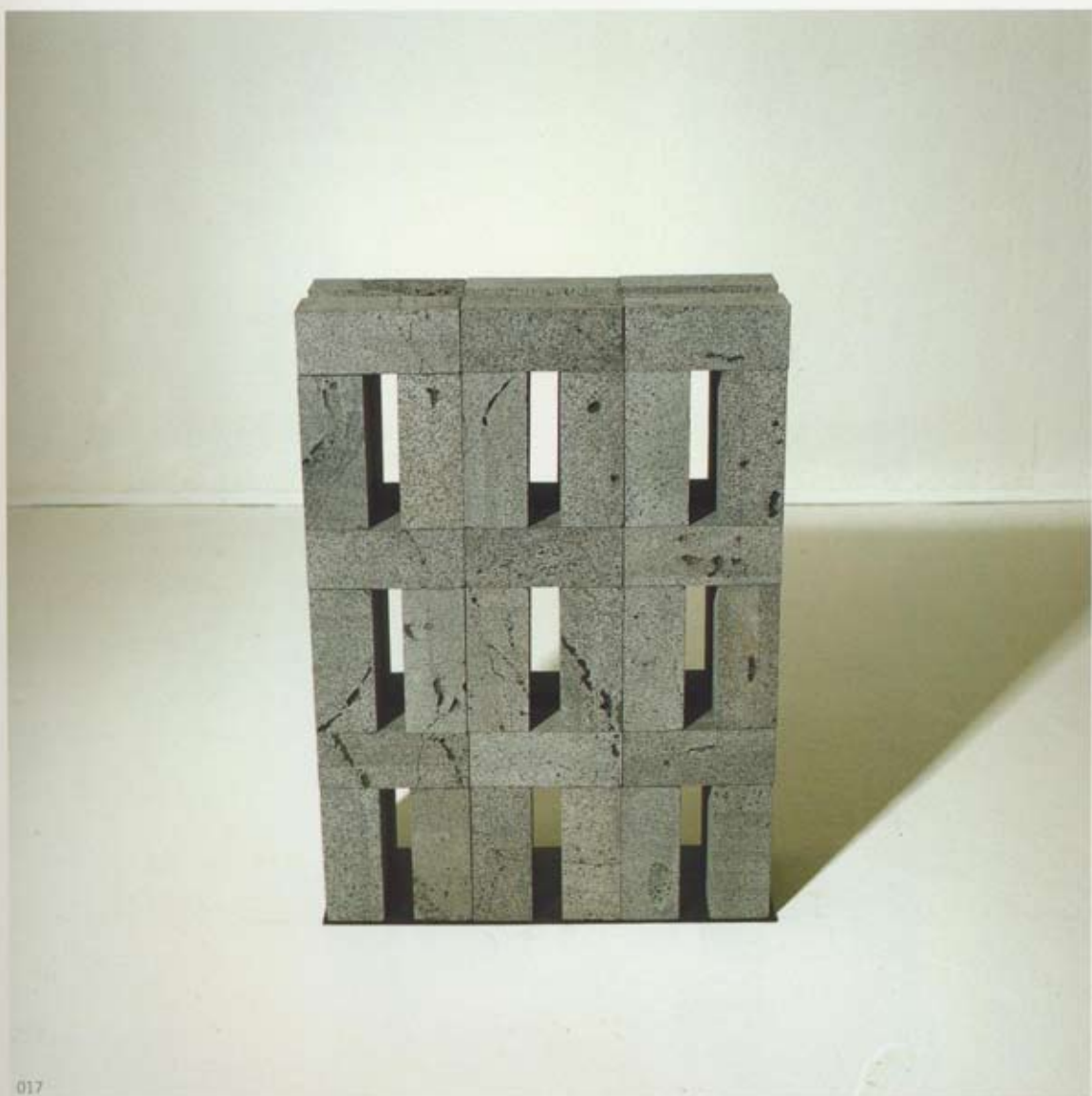
Auk svarts vikurs úr Heklu og Kötlu (annað mikiðfenglegt eldfjall á Suðurlandi) þá notast listamaðurinn einnig við rauðan vikur frá Seiðishólum og blöndu af sandi og hrauni af Myrdalsandi. Þegar Ragna ferðast tekur hún ekki aðeins með sér landslagið að heiman í huganum heldur gerir hún það í bókstaflegri merkingu.

Eldfjall á vegg

Málverk, ljósmyndir eða myndbönd af eldfjöllum (að gjósa eða ekki) eru ekki óalgeng á veggjum listasafna. Samt sem áður er erfitt að koma eiginleika jarðfræðilegra krafta til skila í mynd. „Hraunlandslag“ Rögnu er titlað eins og hefðbundið landslagsmálverk en það er sérstaklega efnislegt þar sem það er hið eiginlega landslag. En það er einnig málverk í sjálfu sér (einskonar þráhyggju deplamálverk) og það er vandlega gert af hendi listamannsins.

Ragna byrjar á því að merkja útlínur hraunbreiðunnar með límbandi á vegginn, síðan þekur hún flötinn með lími og kastar handfylli af hraunmolum á hann. Flestir festast þar sem þeir lenda en aðrir detta niður og er þá kastað aftur. Hraunið myndar mynstur á veggnum sem stjórnast af þyngdarafliinu og kraftinum sem er beitt við að þeyta því fram, líkt og í náttúrunni. Af þessu leiðir að á veggnum eru ljósari og dekkri hlutar





017

Án titils / Untitled, 1989
 Sagað hraungrýti / Cut lava
 63 x 45 x 15 cm

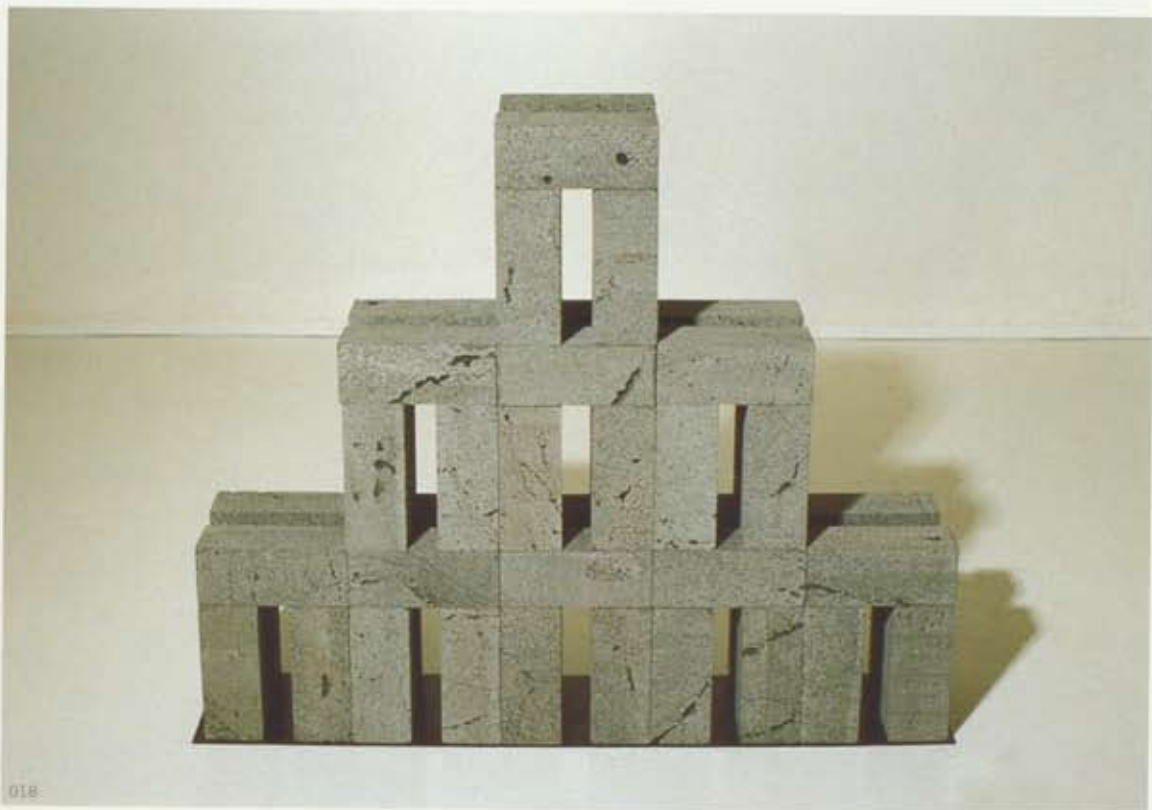
018

Án titils / Untitled, 1989
 Sagað grágrýti / Cut lava
 63 x 75 x 15 cm

Ljósmynd / photos: Jóhanna Ólafsdóttir

– þyrpingar og klasar og svæði sem eru opnari og léttari að sjá. Hinsvegar ræður tilviljunin til hálfis við ásetningin því að listamaðurinn notar sérstakar aðferðir til að stjórna áferð verkanna. Að lokum notar Ragna flísatöng til að fjarlægja ástúðlega eða festa einstaka hraunmola – en það er viss gróteska í þeim verknaði falin í ljósi þeirra sprengikrafta sem skópu efnið upprunalega. Blíð og rólyndisleg meðferð hennar á einhverju sem er jafn ofsafengið og hávært og eldfjallið sýnir ástríkt og íhugult samband hennar við landslag heimkynnanna.

Ferlið er aldrei það sama en gegn um árin hefur Ragna skapað hraunlandslag í öllum mögulegum stærðum, allt frá litlum ferhyrningum yfir í risastór flæmi sem mörg hver hafa áhrif á allt veggrymi salarins. Ef maður stendur nálægt veggnum og horfir á verkið á hlið þá virðist breiðan þétt eins og hlið á eldfjalli sem er þakið mörgum lögum af vikri. Sé horft beint á verkið líkist það því sem ber við augu á meðan á gosi stendur, dimmur himinn grýttur óteljandi hraunmolum sem er hreytt innan úr gýgnum. Hraunlandslag Rögnu er stórbrotið alveg sama hvernig á það er litið, það er heillandi og orkar nánast ávanabindandi á augað. Því lengur sem maður horfir því fleiri þættir og mynstur birtast manni, ekki ólíkt því þegar maður starir langtímum saman upp í stjörnuþjartan himininn. Hringiða agnanna virðist bæði fjarlæg og nálæg í senn, framandi en þó kunnugleg, áleitin en býr á sama tíma yfir kyrrð. Áhrifin geta verið ruglandi og skynvillandi, vakið mann til umhugsunar um leið og hugurinn sefast. Það er áhugavert að hraunlandslagi Rögnu (sem tekur talsverða vinnu að skapa) er ekki ætlað að endast. Þegar sýningin er búin lýkur gosinu líka. Vikurinn er skrpaður af veggnum sem er eldfjall í takmarkaðan tíma.





019
Lava Landscape, 2001
Hekluvukur / Lava from Hekla

020
Lava Landscape, 2001
Hekluvukur / Lava from Hekla

Camp Lejre, Lejre, Danmark
Ljósmynd. / photos: Anders Sune Berg

Innandyra, utandyra og án dyra

Þróskuldurinn milli inni og úti gegnir mikilvægu hlutverki í list Rögnu Róbertsdóttur. Sögulega séð, og á Íslandi er sagan ekki löng, voru skilin milli innri og ytri vistavera óljós. Jafnvel í skarkala nútímans í Reykjavík, innandyra og utan, eru manna-bústaðirnir og stórbrotið landslagið ekki eins langt frá hvort öðru eins og í flestum borgum í dag. Ef maður býr í New York verður maður að keyra að minnsta kosti klukkutíma í burtu til að sjá eitthvað sem líkist raunverulegri náttúru. Í Reykjavík lítur maður út um gluggann – eða þá, ef maður er ekki með útsýni, gengur maður í nokkrar mínútur niður að sjó – til að líta áhrifaríkt landslag.

Verk Rögnu eru alltaf í beinum samræðum við arkitektúr þess rýmis sem þau eru til sýnis í, og þá sérstaklega við gáttir rýmisins. Hraunlandslag hennar er oft jafnstórt dyrum eða gluggum í herberginu og gefur þannig til kynna útsýni fyrir utan það. Maður sér hugsanlega tré út um glugga á sýningarsalnum og þar við hliðina réttthyrning úr vikri eins að stærð og lögun sem keppir við gluggann um athyglina. Það er forvitnilegt að finna fyrir fátinu sem kemur á mann við að reyna að ákveða hvort sé nánari sýn á það sem fyrir utan er – útsýnið í gegn um glerið í dyrum eða glugga eða bert jarðlagið á veggnum. Útsýnið út um hraun-„gluggann“ getur verið kynngimagnað, sérstaklega þegar dagsbirtan leikur um margbrotið yfirborðið. Þótt Ragna skapi verk sem vísa í skjálfaði jörð og meiriháttar umbreytingar þá er hún listamaður sem leggur mikla natni við smæstu atriði eins og smávægileg tilbrigði í lit og áferð og hárfín áhrif ljóss.

Að fanga eldfjallið

Það er augljóslega einhver sérviska í því að fanga efni sem er svo tengt ofsafengnum krafti og glundroða í vandlega útfærða og reglulega réttthyrninga á vegg. Ragna hefur einnig þróað





021

Mýrdalssandur, 1999
Mýrdalssandur / Lava - sand
from Mýrdalur
18 x 24 m
Listasafn Reykjavíkur,
Kjarvalsstaðir / Reykjavík Art
Museum, Kjarvalsstaðir, Iceland
Ljósm. / photo: Jonni

022

Stígur / Path, 1995
Rauðamól / Red lava gravel
Galerie Stefan Anderson, Umeå,
Svíþjóð / Sweden
Ljósm. / photo: Ragna
Róbertsdóttir

einskonar ferðaglugga (og þetta er ágætis dæmi um leikinn og hómorinn sem er í verkum hennar) með eldfjalli innan í sem má leika sér með. Þetta er einskonar „hraunhristari“, ramma með tvöföldu gleri með hraunmolum á milli. Það má hreyfa lausa hraunmolana í hvaða átt sem er, hrista þá til að fá gos eða dilla þeim aðeins til að fá fram ákveðna sjónarrönd.

Á sýningunni í Listasafni Reykjavíkur ætlaði Ragna að fara alla leið með hraunfyllta gluggann með því að útiloka útsýni um stóru gluggana á Kjarvalsstöðum með mannhæðarháu lagi af svörtum vikri úr Heklu. Eftir að hafa sett upp frumgerð á staðnum kom í ljós að glerið þoldi ekki krafta eldfjallaefnisins. Þegar sólin skein inn á svart hraunið myndaðist svo mikil orka að glerið ofhitnaði. Glugginn sprakk þannig að safninu stóð ógn af gosi úr fjalli/list. Þetta er skemmtileg saga þar sem verk Rögnu ganga venjulega á vissan hátt út á að reyna hvernig yfirborð borgarinnar stenst álagið af óhefðri náttúru. Í þessu tilfelli gerði það það ekki.

Tólf tvöföld gler fylt með svörtum vikri mynda nú röð meðfram veggnum gegnt glugganum/dyrinum. Glerin eru jafn breið glugganum á móti og speglast í því þannig að það myndast ímyndaður þröskuldur. Þétt og dimm hraunbreiðan á veggnum myndar útlínur fjallgarðs sem er fjarlægur og nálægur í senn og áhrifin geta verið óhugnanleg, jafnvel ógnandi þar sem að





023
 Insetning / Installation view, 1991
 Sagað hraungrýti, torf / Cut lava, turf

024
 Insetning / Installation view, 1991
 Sagað hraungrýti, torf / Cut lava, turf

Kunstmuseum Bern, Sviss /
 Switzerland
 Ljósmyndir / photos: Alexander Egger

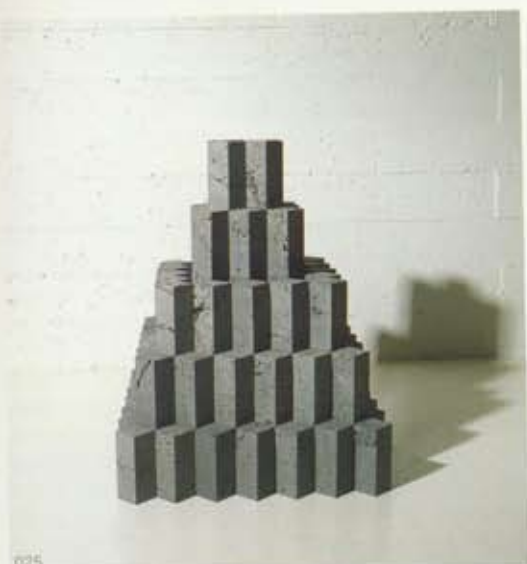
Þrýstingur fangaðs eldfjallsins er bersýnilegur. Hér hefur Ragna sett á svið lúmska en þó kröftuga innrás í innra rými með gjafirlegu magni af hugsanlega hættulegu hrauni sem er aðeins haldið í skefjum með örþunnu gleri.

Eldfjallið tamið

Ragna hefur einnig þakið gólf með vikri. Við innganginn að safninu lætur hún til dæmis gesti ganga yfir réttthyrnda breiðu af rauðu hrauni. Þessi ríkulegu og eldrauðu hraunteppi eru að ásynd og áferð (þegar þau braka undir fótum manns) í senn traust og vafasöm. Þau sýna hvernig upptaka Rögnu á jarðlagi getur farið á tvo vegu: annarsvegar er hún að temja krafta sem í rauninni er ekki hægt að beisla (þegar eldspúandi fjall þekur umhverfi sitt hrauni þá vill maður ekki að heimili manns sé í næsta nágrenni). Hinsvegar skapa hraunverk hennar myndræna hættu í húsinu sem er venjulega tengt þægindum og öryggi. Jafnvel þótt mól sé algengt efni til skreytingar umhverfis hýbýli þá fá hraunteppi Rögnu grunn heimilisins til að virðast ótraustan og háskalegan.

Á sýningunni hefur listamaðurinn einnig þakið göngustíg í garði safnsins með rauðum vikri frá Seiðishólum. Enn verður rauðslegin leiðin – sindrandi og snúin um grasflötina – ótrygg og vafasöm. Það er eins og rauða teppinu hafi verið rúllað út





025



026



027

025
 Án titils / Untitled, 1990
 Sagað hraungrýti / Cut lava
 75 x 68 x 68 cm

026
 Án titils / Untitled, 1990
 Sagað hraungrýti / Cut lava
 60 x 60 x 60 cm

027
 Án titils / Untitled
 Sagað hraungrýti / Cut lava
 15 x 60 x 60 cm

028
 Án titils / Untitled
 Hraungrýti, gúmmí / Lava, rubber
 17 x 43 x 15 cm

029
 Án titils / Untitled
 Hraungrýti, gúmmí / Lava, rubber
 17 x 43 x 15 cm

Ljósmynd / photos: Jóhanna
 Ólafsdóttir

til að bjóða gestinn velkominn en á sama tíma er eitthvað sem gefur til kynna að stígurinn sé ekki fær – að hann sé heit kvikurás sem þrýstir sér leið um landslagið.

Eldfjallið endurunnir

Míðað við hversu hugfangin Ragna er af óáreiðanlegu yfirborði og smáatriðum þá er ekki skrítið að hún hefur notað sérstaka tegund af gljúpu, gráu íslensku hraungrýti. Þetta er basaltgrjót þakið sprungum og holum sem verða til þegar loft lokast inni í kvikunni þegar hún harðnar. Ragna lét saga þetta grófa og formlausu grjót í nákvæmar og jafnar súlur (hver skurður leiddi í ljós misjafnt og einstakt yfirborð) og stillti þeim upp þannig að þær mynduðu röð skúlptúra misjafna að lögun sem litu út eins og iðnaðarbyggingar en gáfu einnig til kynna tamin fjöll. Þetta eru þau verk Rögnu sem eru oftast sett í samband við mínimalisma og frásagnarlausar rúmfræðiuppstillingar á einföldum og látausum formum.

Þótt þessi verk eigi margt að rekja til minimalískra skúlptúra þá eru í þeim brestir sem birtast í tilviljanakenndu og órólegu yfirborðinu sem ber flóknu jarðfræðilegu ferli vitni. Auk þess að hafa dregist að liflegri áferð grjótsins má vel ímynda sér að Ragna hafi fengið innblástur af stuðlabergi sem er skúlptúr sjálfrar náttúrunnar og með mest sláandi bergmyndunum á Íslandi.

Ísland er næstum algjörlega myndað úr gjösku og kviku sem hefur leitað upp á yfirborðið og landið er eilíflega bundið í einskonar sjálfsendurvinnslu. Leikur Rögnu að forminu getur einnig verið vísun í þetta endurvinnsluferli sem einkennir basaltgrýti en það getur bráðnað og gosið aftur sem bergkvika og þannig birst aftur umbreytt en þó svipað að gerð.



028



029



030

Tvö verk á gólfi / Two works on the floor, 1991
 Sagað hraungrýti, torf / Cut lava, turf
 (Á vegg: Hljóðverk eftir Finnboğa Pétursson /
 On the wall: Soundwork by Finnboğa Pétursson)
 Kölnischer Kunstverein, Köln, Þýskaland /
 Germany
 Birt með leyfi Kölnischer Kunstverein /
 Courtesy of Kölnischer Kunstverein

Með hraunskúlptúrunum eru sýndar glæsilegar, svartar blek-
 teikningar á vegg sem mynda úr einu hringlaga formi (sem
 minnir á byggingu atómsins) breiður eða keðjuspíral úr frum-
 um. Þótt það sé óljóst hvað formin – finlega samofin – eiga
 að tákna þá minna þau á ævaforin mynstur, og virðast vera
 drifin áfram af krafti þar sem þau svífa yfir hraunskúlptúr-
 unum eins og skýjabakkar. Með þetta í huga er áhugavert að
 minnast þess hvernig hringiður myndast í himninum þegar
 hindrun eins og hátt fjall eða eldgos verður í vegi skýjanna.

Sneið af lífi

Hringiðan, formið sem finnst af öllum mögulegum stærðar-
 gráðum í náttúrunni (frá plöntufrumu yfir í skel, yfir í iður í
 vatni, yfir í spiraltjörnuþokur), birtist líka í torfskúlptúrum
 Rögnu en þeir eru litlar eða stórar rúllur af torfi sem standa
 á gólfi sýningarsalarins.

Ef vel er að gáð þá er torf sneið af lífi. Í henni eru rætur og
 arfi, hraun, skeljasandur, leifar agnarsmárra dýra, örverur og
 vottur af öllum þeim frumefnum sem finnast á þeim stað þar
 sem torfið var tekið. Það væri ekki hægt að koma hinum
 margbrotna lífskrafti sem er bundinn í þessu frekar litla sýni
 af yfirborði jarðar á framfæri á annan hátt (til dæmis með
 teikningu). Þetta er ein ástæða þess að Ragna gerir ekkert
 við torfið heldur sýnir það aðeins upprúllað eins og þegar það
 er keypt til uppgræðslu. Þarna er auðvitað líka á ferð vísun í
 íslenska torfbæinn. Torf eða jarðvegur er ekki aðeins millivegg-
 urinn sem skilur að hinn grýtta og óbyggilega hluta jarðarinnar
 frá lífinu, heldur skildi það einnig hér áður fyrr á milli lífs
 innandyra og utan á Íslandi, allt fram á nítjándu öld. Þannig
 geta torfskúlptúrarinnar, tígulegir í einfaldni sinni en þó þrungnir
 orku, einnig verið einskonar samþjöppuð og vafin tákni fyrir
 lífsskilyrði, á Íslandi sem annarsstaðar.

Tímagluggi

Auk hrauns og torfs safnar Ragna einnig öðru jarðlagi – af
 afskekktri strönd (á Vestfjörðum) sem er nánast algjörlega
 þakin mulningi úr skeljum. Ragna hefur einstakt auga fyrir
 slíkum dýrgripum, fyrir feðurð þeirra og kröftunum sem felast
 í þeim. Hún hefur tint upp fermetra af ströndinni og á því
 undurfagra og yfirgripsmikla sneiðmynd af sjávarlífi í brotum.



031
 Jökull / Glacier, 2001
 Mulið gler / Crushed glass
 154 x 120 cm
 (Á vegg verk eftir / on the wall work by: Donald Judd)

032
 Jökull / Glacier, 2001
 Mulið gler / Crushed glass
 154 x 120 cm
 (Á vegg verk eftir / on the wall work by: Dan Flavin and Donald Judd)

Einkasafn / Privat collection,
 Reykjavík, Iceland
 Ljóm. / photos: Einar Falur
 Ingólfsson

Límd á vegginn (á sama hátt og hraunlandslagjó) mynda brot-
 in fallega og eindrandi silkimjúka breiðu sem vísar út. Á sama
 tíma tákna þetta „skeljalandslag“ (ef maður á að vera að gefa
 því nafn) tímaglugga sem veitir manni sýn inn í mismunandi
 stig tilveru ákveðinnar tegundar.

Glerjökull

Hið svokallaða „Jökullandslag“ Rögnu er einnig myndað úr
 brotum. Hún notar tilbúið efni, það er að segja glært eða litað
 gler, til að kalla fram annað landslag sem býr yfir ótrúlegu afli.
 Þessar „jökulbreiður“ eru úr þúsundum glerbrota sem eru
 límd á vegg og eru oft gríðarstórar þannig að þær þekja heilu
 veggina. Þær eru seiðandi og glitrandi yfirborðið drekkur í sig
 ljós og endurkastar því. Þegar maður virðir verkin fyrir sér úr





RAGNA ROBERTSDÓTTIR

033
 Norðurljós / Northern lights, 2001
 Akrílagagnir / Acrylic pieces
 110 x 45 cm
 iB, Reykjavík, Iceland
 Ljósmynd / photo: Einar Falur
 Ingólfsson

fjarlægð virðast þau yndisleg og friðsæl, og næstum ósýnileg frá ákveðnu sjónarhorni. En þegar nær er komið blasir við óhugnanlegt og hvasst yfirborðið myndað úr óteljandi beittum glerbrotum. Um leið og hugurinn reikar að ógnvænlegum og tortímingareiginleikum jökulhlaupa þá veltir maður því fyrir sér hvernig Rögnu tekst að koma þessu hættulega efni á veggina. Hún fæst við þá áskorun sem felst í því að vinna með slík „erfið“ efni af sömu munúð og forvitni og hún vinnur með hraun, torf og skeljar.

Það er ekki svo fráleitt að tákna jökullandslag með glerbrotum því gler er oftast unnið úr kísilsandi. Kísill er steinefni sem finnst í bergkviku og þar af leiðandi í grjóti og sandi sem er borinn fram með jökulvatni. En glerið hér er einnig einfaldlega efni í glugganum sem í samhengi við önnur verk Rögnu, gerir jökullandslagið hennar einskonar glugga-glugga, myndlíkingu fyrir tvöfaldar gáttir sem veita margþætt útsýni.

Ný-landslag

Að lokum eru það skær og allt að því neonlituð veggverk Rögnu sem hún kallar „Ný-landslag“. Það er úr litlum plast- eða akrilögnum sem eru festar í þunnum lögum á vegg. Þessi verk sem eru gerð úr fjöldaframleiddum efnum, virðast hávæer í samanburði við hraunlandslagið sem á sér sannarlega háværan uppruna. Skínandi rauður ferhyrningur hangir til dæmis í efra horni herbergis eins og viðvörunarljós á meðan réttíhyrningur í „æpandi“ grænum lit opnar gátt inn í annan „veruleika“. Hinsvegar minnir Ný-landslagið einnig á einstaklega litrík líparitfjöllin á hálendi Íslands sem eiga sláandi litadýrð sinni háu steinefnamagni að þakka og sem sérstætt ljósið ýkir upp. Ný-landslag Rögnu er svo sannarlega nýtt, það er æpandi, ruglandi og fallett og vitnar um annarskonar landslag. Þar sem því er stillt upp við hlið ýmiskonar náttúruyfirborðs sem listamaðurinn hefur fært inn í borgarrýmið, virðist Ný-landslagið aðkallandi, jafnvel skelfilegt. Verkin eru gerð úr aragrúa efna sem öðlast líf vegna hárfíns samspils lita, áferðar og ljóss, og eins og hraun- og jökullandslagið, torfskúlpúramir og skeljalandslagið magna þau upp orku í umhverfinu. Lagskipt yfirborð Rögnu Róbertsdóttur búa á breiðu en jafnframt persónulegu sviði sem er einhvers staðar á milli hins ytra, innra og hugans.

Sabine Russ
 New York, ágúst 2004

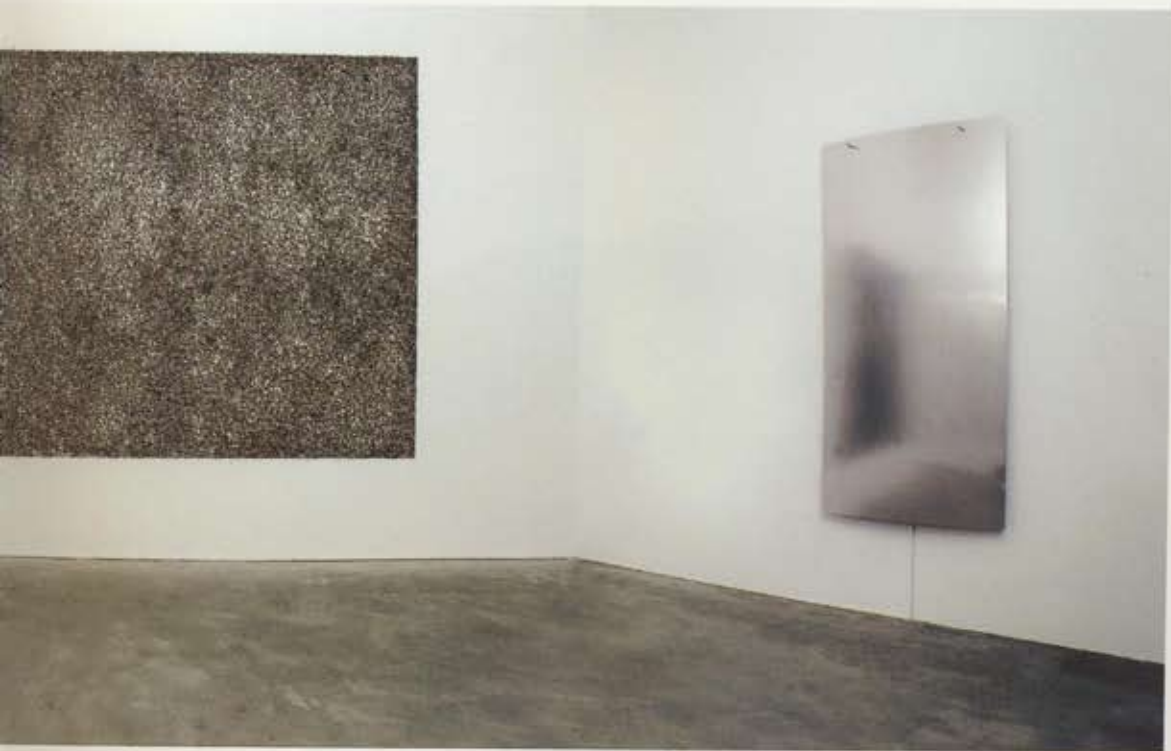


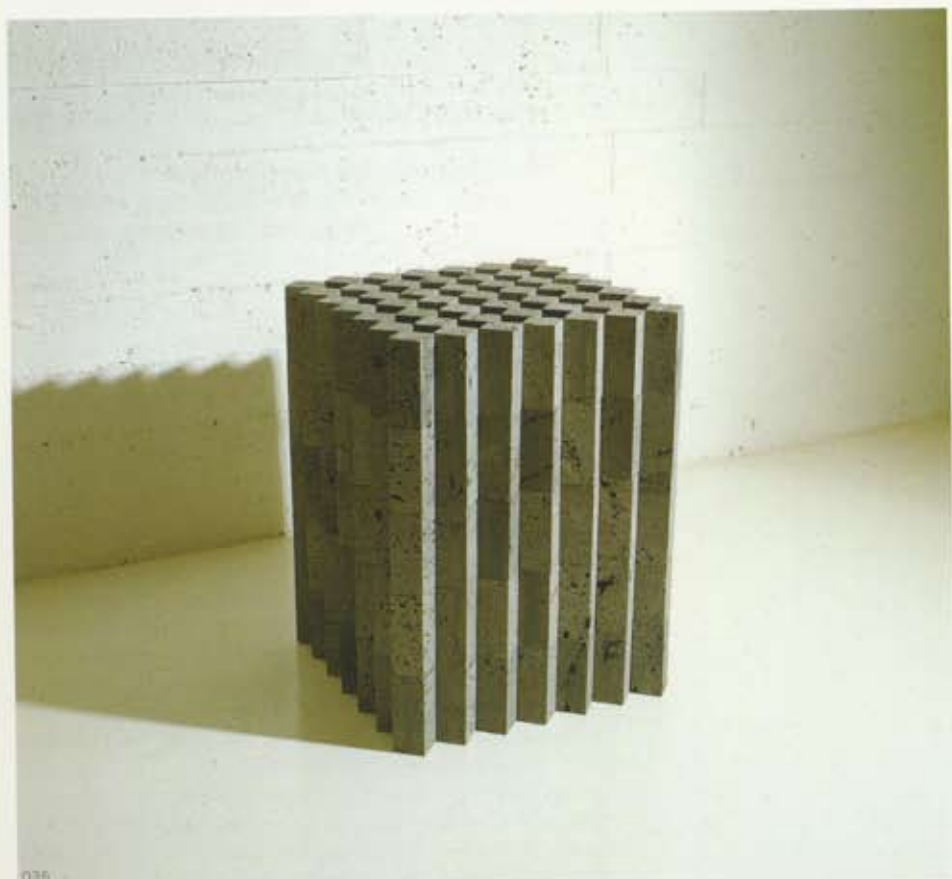
034
 Landslag / Lava Landscape, 1999
 Hekluvíkur / Lava from Hekla
 200 x 400 cm
 (Með Finnþoga Péturssyni /
 Together with Finnþogi Pétursson)
 Galerie Schüppenhauer, Köln,
 Þýskalandi / Germany
 Birt með leyfi / Courtesy of Galerie
 Schüppenhauer

Patterns of Energy

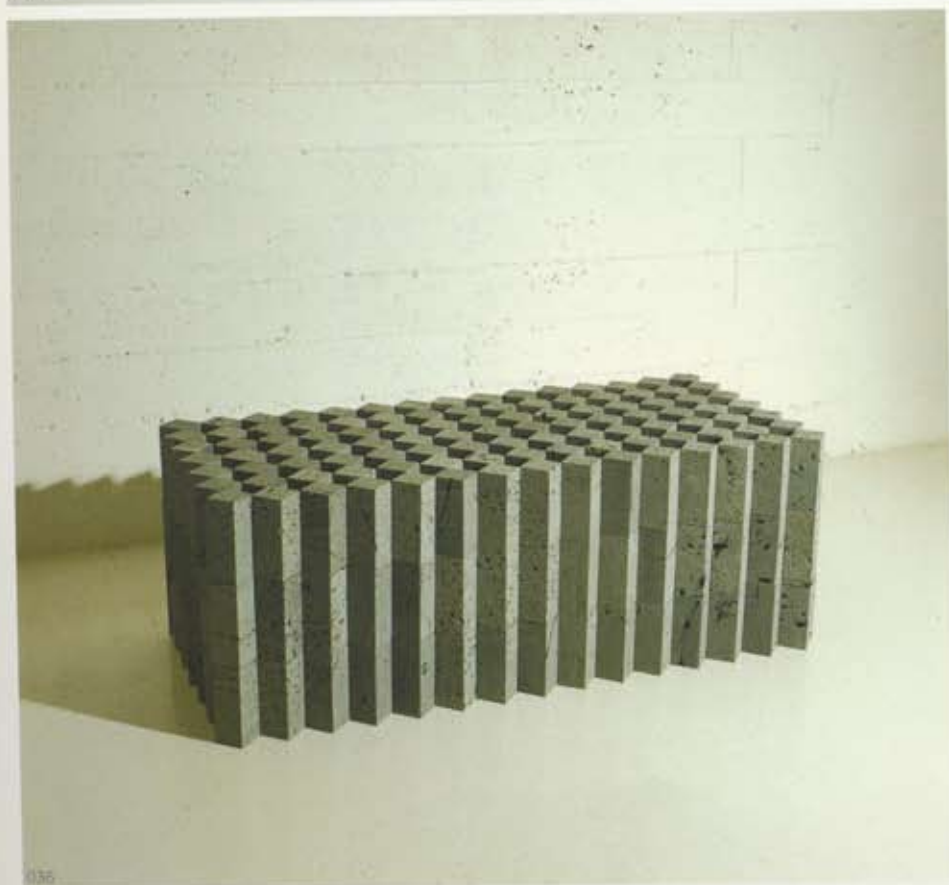
To capture energy and the great capacities of natural force has always been a challenge in visual art as energy itself is not really visible. All matter, bodies, and systems are engaged in energy exchange yet the attempt to picture the phenomenon that makes life happen reveals the intangible and elusive quality of energy as such. Ragna Róbertsdóttir's works, while minimal and austere in appearance, are deeply involved with earth's primordial forms and energetic patterns, with forces of formation and destruction, namely volcanic force, and ultimately with what one could call the potency of life. Her "lava landscapes" on walls and floors consisting of actual volcanic matter as well as her abstract sculptures made of basalt stones and turf resonate with the high energy of nature. At the same time there are obvious references to human dwellings – from traditional Icelandic turf houses to modern concrete buildings.

In almost all of her works Ragna Róbertsdóttir applies earth surface to urban surface, or in another sense nature to culture – a kind of reverse act as human culture normally intrudes on nature. Simultaneously, her art (especially her lava landscapes) is a form of domestication of natural force, an attempt to create an intimacy with something that is anything but intimate and tame. Sometimes the materials collected from the land are juxtaposed with man-made materials such as glass, rubber, or acrylic, which either simulate or challenge natural patterns. Róbertsdóttir's works always occur in a sensual and intuitive but also carefully staged dialogue with the architecture of the museum or gallery. Her art is never obtrusive; instead it energizes the space and expands it into a realm that can be both physically and metaphorically vast.





036



036

035
 An titils / Untitled, 1990
 Sagað hraungrýti / Cut lava
 75 x 60 x 60 cm

036
 An titils / Untitled, 1990
 Sagað hraungrýti / Cut lava
 60 x 128 x 60 cm

Ljósmynd / photo: Jóhanna Ólafsdóttir

Volcano on the mind

Iceland has one of the most turbulent surfaces on earth and there are few countries where geological force is present in such vicinity to daily existence. Making up the only above-water meeting point of the North American and Eurasian tectonic plates, the island's surface is continuously in commotion due to geothermal, seismic, and volcanic activity. Iceland is literally on the move as it is precariously riding a hot spot beneath the Mid-Atlantic ridge. When the rift valley, a central feature of the island, cracks and widens magma wells up from the earth's mantle and Iceland is actually growing, or at least gaining weight. In such a place you might not take it for granted to walk through life on solid ground. Volcanoes are always on the mind.

Ragna Róbertsdóttir has a long and ongoing love affair with Hekla, the majestic volcano in southern Iceland, which has recently been erupting about every ten years. She often spends days in the lava fields around Hekla – absorbing its presence and, so to speak, harvesting its fruit. She gathers the small, lightweight pieces of hardened lava or pumice that the volcano has spewed over time in all possible directions. It's astounding to realize how every single piece is unique in shape and structure as, during an eruption, billions of hot lava scraps are individually molded by their flight. Depending on distance and the force they were expelled with, the fragments are more ragged in certain places, rounder in others and they also vary in color from dark brown to black and even white. Entering Hekla's territory actually means encountering the loose layers of geological history and absorbing the fossilized energy of centuries. Some of the lava pieces Ragna Róbertsdóttir picks up might be from an eruption a thousand years back while others are from the most recent eruption in February 2000.

Volcano on wheels

Having collected the pumice for a particular installation Ragna Róbertsdóttir then drives the volcano home to her Reykjavik studio in large basins filled with countless stones. There the lava gets rinsed and sorted and eventually travels to where the artist will apply the fragments by the thousands to walls or floors – haunting and charging the space with volcanic energy. There is something both bizarre and touching about Róbertsdóttir driving Hekla not only to the city of Reykjavik but flying Hekla around the world, be it to Sweden, Germany, the United States or China. It's an insistence on a landscape that grounds her personally but that has a symbolic importance too – after all it is solidified magma that allows us to walk the Earth. Besides black pumice from Hekla and Katla (another great volcano in the South) the artist has also used the red lava from Seiðishólar and a mixture of sand and lava from



037
Hraunteikning / Lava Drawing, 2002
Hekluvíkur / Lava from Hekla
1,75 x 34 m

038
Hraunteikning / Lava Drawing, 2002
Hekluvíkur / Lava from Hekla
1,75 x 34 m

Studio A Ottendorf, Cuxhaven,
Pýskalandi / Germany
Ljósni. / photos: Dirk Reinartz

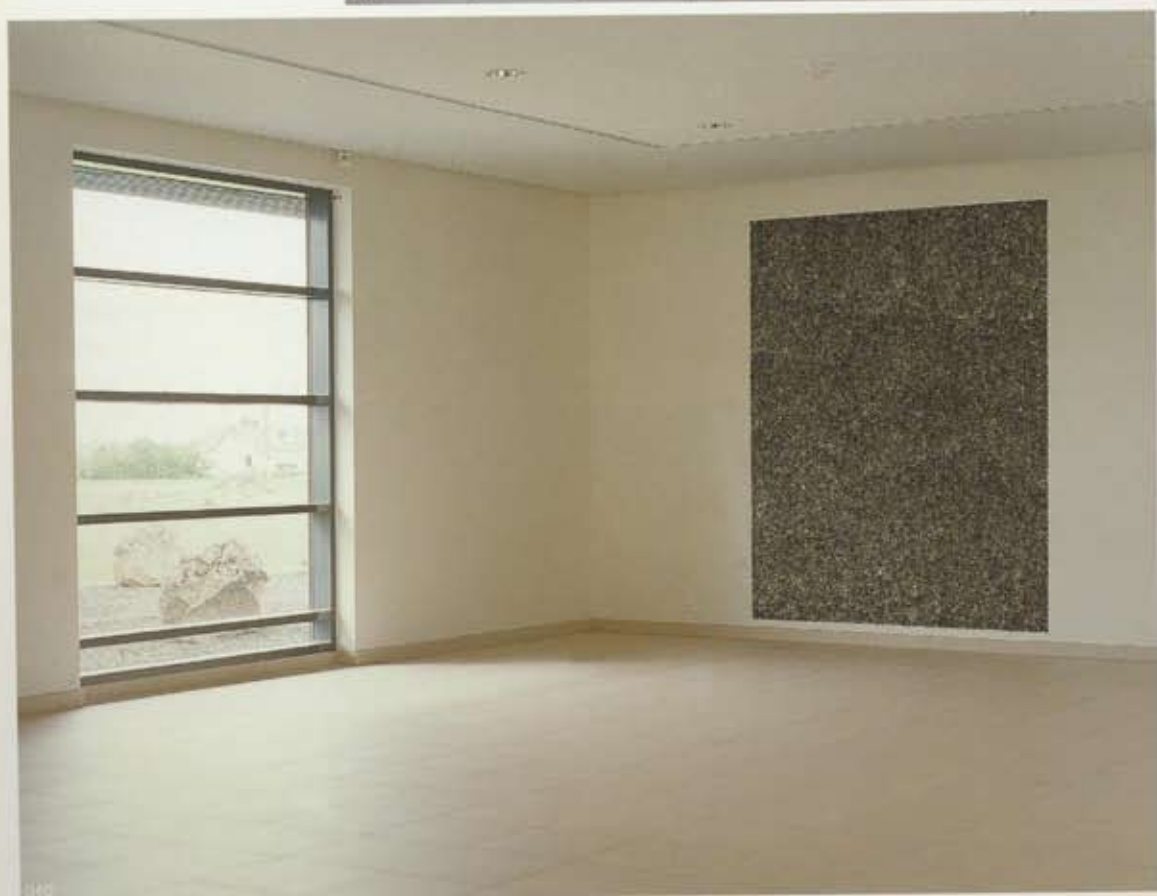
the beaches of Mýrdalssandur. When Ragna Róbertsdóttir travels, her native landscape is not only on her mind, she takes it literally along.

Volcano on the wall

Paintings, photographs, or video projections of volcanoes (erupting or not) are nothing unusual on a museum's wall. Yet the physicality of geological force is hard to communicate in an image. Ragna Róbertsdóttir's "lava landscapes", titled just like a traditional landscape painting, are acutely physical as they are the actual landscape. But they are also paintings in their own right (a kind of obsessive pointillist painting) and they are meticulously made by the artist's hand.

Róbertsdóttir starts by taping up the outlines of her lava field on the wall, then covers the plane successively with glue and tosses handfuls of small lava chips onto the wall. Most of them stick where they land; others fall down and get another throw. The lava fragments create their own patterns due to gravity and depending on the force they are propelled with, just like in nature. Resulting on the wall are lighter and darker parts – dense and clotted areas and others that are more airy and open. However, there is an equal amount of chance and intent involved as the artist has subtle ways of manipulating the texture. At the end she uses pincers to tenderly remove or insert individual pieces of lava – a procedure that has an element of the grotesque given the material's explosive origins. Clearly, Róbertsdóttir's gentle and quiet ways of handling something so violent and noisy as a volcano reveal her affectionate and contemplative relationship to her native landscape.





039

Hekla / Lava Landscape, 1998
 Hekluvíkur / Lava from Hekla
 280 x 248 cm

040

Hekla / Lava Landscape, 1998
 Hekluvíkur / Lava from Hekla
 249 x 194 cm

Gerðarsafn, Listasafn Kópavogs /
 Gerðarsafn Kópavogur Art Museum,
 Iceland
 Ljósmynd. / photos: Jonni

041

Ný-landslag / Neolandscape, 1999
 50 x 100 cm
 Akrlíagnir / Acrylic pieces
 Galleri Stefan Anderson, Umeå,
 Svíþjóð / Sweden
 Birt með leyfi / Courtesy of:
 Umedalen Skulptur / Galleri Stefan
 Anderson

Over the years, and it is a process that is never the same, Ragna Róbertsdóttir has created lava landscapes in a whole array of sizes – from small rectangles to enormous, even panoramic expanses, some of them affecting every inch of wall space in a room. If you stand close to the wall and look at the work from the side, the field appears solid like the flank of a volcano covered with layers of pumice. Face-on it resembles what you might see during an eruption – a sky speckled and darkened by innumerable lava bits being expelled from the crater. From any perspective Róbertsdóttir's lava landscapes are gorgeous, they are seductive and even addictive to the eye. The longer you look the more elements and patterns you behold, similar to the experience of gazing for a long time into a star-studded sky. The swirling mass of fragments appears simultaneously distant and close, alien and familiar, aggressive and calm. The effect can be hallucinatory and bewildering, meditative and cathartic all at the same time. Interestingly, Róbertsdóttir's lava landscapes (which are a considerable effort to "make") are usually not meant to last. When the exhibition closes the "eruption" is over too. The pumice is scraped off the wall – a volcano with limited run.

Indoors, Outdoors, and Nодоors

The threshold between inside and outside plays an important role in Ragna Róbertsdóttir's art. Historically, and in Iceland that means quite recently, there was hardly a separation between interior and exterior living space. Today, even in the bustling modern city of Reykjavik, indoors and outdoors, human housing and an imposing landscape are not as removed from one another as they are in most contemporary cities. If you live in New York you have to drive at least one hour to see anything remotely resembling authentic nature. In Reykjavik you look out of your window – or, if you don't have the view, you walk a few minutes down to the water – to have a glimpse at a landscape of remarkable presence and visual power.



041



042
 Innsetning / Installation view, 1993
 Hraugrými, bleikteikning / Cut lava,
 ink drawing
 Portið, Listahátíð / Hafnarfríði /
 Portið, Art Festival, Hafnarfjörður,
 Iceland
 Ljósm. / photo: Jóhanna Ólafsdóttir

Ragna Röbertsdóttir always works in a direct dialogue with the existing architecture of the space, especially with its openings to the outside. Her lava landscapes often match the size of a door or a window in the same room, suggesting a view outside. You might see trees through a gallery window and right next to it an equally shaped rectangle made of pumice competing with it. It's intriguing to notice one's confusion in determining which is the more immediate perspective to the outside – the view through the glass of a door or a window or the bare earth surface applied directly to the wall. The view in the lava "window" can be strikingly dynamic, especially as the incoming daylight plays with its eventful texture. While making works that allude to earth-shaking and hugely transformative events, Röbertsdóttir is an artist who pays scrupulous attention to the smallest details such as minute variations of color and texture, or the subtle effects of light.

Trapping the volcano

Obviously, there is something eccentric about trapping a material that is so associated with violent force and chaos in such carefully delineated and orderly rectangles on the wall. Ragna Röbertsdóttir has also developed a type of portable window – and this is a good example of the playful and humorous side of her works – with a manipulable volcano inside. It's a kind of "lava shaker", a sealed double-glass frame that is partially filled with pumice. The loose lava fragments can be moved in any direction – shake them up to have an eruption or wiggle them to make the desired horizon line.

For her current exhibition at the Reykjavik Art Museum Ragna Röbertsdóttir was planning to take the idea of a lava-filled window to the extreme by blocking the view through Kjarvalstaðir's large window/door front with a layer of Hekla's black pumice almost the height of a person. After installing a prototype on-site it turned out that the glass didn't withstand the power of the volcanic material. When the sun shone on it the blackness of the lava produced so much energy that it caused the glass to overheat. The window burst – threatening the museum with an eruption of volcano/art. This is a curious anecdote as Ragna Röbertsdóttir's works generally involve a certain testing of how urban surface holds up to an applied layer of raw nature. In this case it didn't.



043
 Rautt hraunteppi / Red Lava Carpet, 2001
 Rauðamól / Red lava gravel
 Konsthallen, Gothenburg,
 Experience – Dissolution, Gothenburg,
 international Art Biennial, 2001.
 Gothenburg, Sweden
 Ljósm. / photo: Anders Jirås

044
 Innsetning / Installation view, 1996
 Rautt land / Red Lava Landscape
 Rauðamól / Red lava gravel
 250 x 250 cm

Svart land / Black Lava Landscape
 Svartur Hekluvíkur / Black lava from Hekla
 120 x 600 cm

ib, Ingólfsstráti 8,
 Reykjavík, Iceland
 Ljósm. / photo: Jonni

A row of twelve double-glass panels filled with black pumice is now displayed on the large wall behind the window/door front. The panels match in size the segments of the opposite glass façade and they are also reflected there, creating a kind of illusionary threshold. The dense and dark lava field on the wall makes up a beautiful mountain silhouette that is at once distant and close while the pressure of the trapped volcanic material is utterly palpable. Here, Ragna Róbertsdóttir stages a subtle yet robust invasion of interior space by a huge amount of potentially hazardous lava, which is only barely held in check by a thin layer of glass.

Domesticating the volcano

On several occasions Ragna Róbertsdóttir has also covered the floors with pumice. In the entrance area outside an exhibition space, for example, she makes the visitor walk over rectangular fields of red lava gravel. These lavish and fiery red lava carpets look and feel (as they crunch under one's feet) at once precious and precarious. And they illustrate how Róbertsdóttir's appropriations of earth surface can go two ways: On the one hand she is domesticating a force that in reality can't be bridled (when an erupting volcano carpets its surroundings with lava you wouldn't want your house anywhere near), on the other hand her lava works metaphorically imperil the house, a place that is normally associated with comfort and safety. Even though gravel is a common material for the adornment of the home environment, Róbertsdóttir's lava carpets make the "home grounds" seem uncertain and perilous.





045
Hraunteppi / Lava Carpet, 2004
Rauðamöl / Red lava gravel
650 x 650 cm

046
Stigur / Path, 2004
Rauðamöl / Red lava gravel
2 x 24 m

Listasafn Reykjavíkur,
Kjarvalsstaðir / Reykjavík Art
Museum, Kjarvalsstaðir, Iceland
Ljósni; / photo: Einar Falur
Ingólfsson

In her current exhibition, the artist has also covered a footpath leading to the yard in the back of the museum with red pumice from Seiðishólar. Again, the reddened trail – shimmering and winding through the grass – becomes an ambiguous ground. It looks like a rolled-out carpet inviting and welcoming the visitor but it equally suggests something one better not walk on – a hot lava channel inevitably forcing its way through the landscape.

Recycling the volcano

Given Ragna Röbertsdóttir's affection for unpredictable surfaces and her obsession with detail, it is not surprising that she has used a special type of porous gray lava rock found in Iceland. It's a basaltic rock filled with cracks and holes, which are caused by gas bubbles being trapped inside the erupted magma as it rapidly solidifies. Röbertsdóttir had these coarse and imperfect rocks cut into perfect identical columns (each cut revealed a different and unique surface) and stacked them in a sequence of differently shaped sculptures that look like miniature industrial buildings but also suggest abstracted domesticated mountains. These are the works by Ragna Röbertsdóttir that are mostly associated with the vocabulary of minimalism and the non-narrative geometric arrangement of basic and unadorned forms.

Although these works are indebted to minimalist serial sculpture they are flawed as such with their randomly freckled and eventful surfaces that speak of complex geological processes. Besides being drawn to the material's lively texture one can





047
 Insetning / Installation view, 1993
 Sagað hraungrýti, bleikeikning /
 Cut lava, inkdrawing

048
 Insetning / Installation view, 1993
 Sagað hraungrýti, bleikeikning /
 Cut lava, inkdrawing

Portið, Hafnarfirði / Portið,
 Hafnarfjörður, Iceland
 Ljóm. / photo: Jóhanna Ólafsdóttir

suspect Róbertsdóttir having been inspired by the vertical basalt pillars, which are nature's own serial sculptures and are among the most impressive rock formations in Iceland. As a place that is entirely built from erupted and intruded magma, the country is continuously involved in some sort of self-recycling. Ragna Róbertsdóttir's play with variations of forms might also allude to this recycling process, which is particular to basaltic rocks – they can melt and erupt again as lava flows only to reappear as transformed but similar structures.

The lava rock sculptures are accompanied by a set of exquisite black ink wall drawings, which develop a single circular form (reminiscent of an atom) into fields or spiral chains of cells. Although they remain ambiguous as to what they actually represent, the repeated forms – delicately connected – evoke





049
 Innsetning / Installation view, 1992
 Gúmmi, hraungrýti / Rubber, lava

050
 Innsetning / Installation view, 1992
 Bleikteikningar / Inkdrawings

Nýlistasafnið / The Living Art Museum,
 Reykjavík, Iceland
 Ljóm. / photos: Jóhanna Ólafsdóttir

primordial patterns. And they seem to be intensely driven as they float above the lava structures like formations of clouds. With this in mind, it's interesting to recall how vortices are formed in the sky when clouds encounter an obstacle such as a high mountain or an erupting volcano.

Slice of life

The swirling form, a shape found on every imaginable scale in nature (from plant cells to shells to water whirlpools to spiral galaxies), also appears in Ragna Róbertsdóttir's turf sculptures, which are smaller or larger rolls of sod mats simply resting on the floor of the exhibition space. Turf, if you look at it closely, is a slice of life. It contains roots and weeds, lava, crushed shells, bodies of tiny animals, microorganisms, and traces of all the elements particular to the region where the turf was cut. The complex life energy inherent in this comparatively small sample of earth surface would be impossible to communicate otherwise (for instance in a drawing). This is one reason why Ragna Róbertsdóttir doesn't manipulate the turf in any way but displays it rolled up as it can be purchased for re-





051
 Lava Landscape, 2004
 Lava from Hekla
 3 x 5 m
 Home Extension, curated by
 Sabine Russ and Gregory Volk
 University Art Museum, Albany, USA
 Ljósm. / photo: Nicholas Lue

052
 Innsetning / Installation view
 Tehús / Tea House, 1996
 Te / Tea
 Vesturgata 3, Reykjavík / Iceland
 Ljósm. / photo: Jonni

greening purposes. Obviously, there is a reference to traditional Icelandic turf houses too. Turf or soil is not only the interface between the rocky, uninhabitable part of earth and life, it also used to serve as the sole interface between people's outdoor and indoor existence – in Iceland until as recently as the nineteenth century. In this sense Róbertsdóttir's gracefully simple yet highly charged turf sculptures could be seen as a kind of compressed and wrapped-up symbols of living potential – for Iceland and way beyond.

Window of time

Besides lava and turf Ragna Róbertsdóttir harvests another earth surface – a remote seashore (at Iceland's Westfjords) that is covered almost entirely with crushed shells. Róbertsdóttir has a rare eye for such treasures, for their beauty and for the energy inherent in them. Picking up a square meter of this beach she has an exquisite and comprehensive cross-section of an oceanic life form in shards. Fastened to the wall (in the same fashion as her lava landscapes are applied) the fragments make up a gorgeous and shimmering silken field that suggests an opening to the outside. At the same time these "shellscapes" (if one wants to give them a name) represent a window of time, which allows a glimpse into a species' various stages of existence.





053
 Innsetning / Installation view
 A longing for Landscape, 2001

Lava Landscape
 Lava from Hekla
 530 x 400 cm

Blátt mulló gler / Blue
 crushed glass
 175 x 990 cm

054
 Hraunlandslag / Lava Landscape
 530 x 400 cm
 Lava from Hekla

Landscape
 Blátt mulló gler / Blue
 crushed glass
 175 x 990 cm

Horsens Kunstmuseum,
 Horsens, Danmark / Denmark
 Ljóm. / photos: Svend Pedersen

Glacier of glass

Shards are also what Ragna Róbertsdóttir's so-called "Glacier Landscapes" are made of. Here, she uses a man-made material, namely transparent or colored glass, to evoke another landscape of extraordinary physical power. These "glacial fields" consisting of thousands of bits of crushed glass glued to the wall, can be enormous in size, sometimes covering an entire wall. They are seductive and dazzling with their sparkling surfaces as they absorb and reflect the light. When you look from a distance they appear lovely and peaceful, becoming almost invisible from certain angles. Yet when you go close they reveal their daunting texture and aggressive surface made up of countless sharp-edged pieces of glass. As one is reminded of the harmful and destructive potential of glacial avalanches one might also wonder how Ragna Róbertsdóttir literally gets such hazardous stuff onto the wall. She approaches the challenge of working with "difficult" materials with just the same sensuality and curiosity as she approaches working with lava, turf, or shells.

By the way, to represent a glacier landscape by shards of glass is not such a far-fetched idea as glass is usually made of silica sand. Silica is a mineral that appears in magma and therefore in rocks and therefore in sand which might be transported by glacial melt waters. But the glass here is also simply the stuff of the window, which, in the context of Ragna Róbertsdóttir's other works, makes her glacier landscapes into a kind of window windows, metaphorical double-openings that offer a multifaceted view.





055



056

055

Innsetning / Installation view, 1991
 Tvö verk á gólf / Two works on the floor
 Hraungrýti, torf / Cut lava, turf
 Ljóm. / photo: Ingólfur Arnarsson

056

Innsetning / Installation view, 1991
 Tvö verk á gólf / Two works on the floor
 Hraungrýti, torf / Cut lava, turf
 (Á vegg: Hljóðverk eftir Finnboğa
 Pétursson / On the wall: Soundwork by
 Finnboğa Pétursson)
 Með leyfi / Courtesy of Kölnischer
 Kunstverein

057

Innsetning / Installation view, 1991
 Tvö verk á gólf / Two works on the floor
 Hraungrýti, torf / Cut lava, turf
 Ljóm. / photo: Ingólfur Arnarsson

Kölnischer Kunstverein, Köln,
 Þýskalandi / Germany

Neolandscapes

Finally, there are Ragna Róbertsdóttir's bright and even neon-colored wall works, which she titles "Neolandscapes". They consist of tiny pieces of plastic or acrylic, again fastened in thin layers to the wall. These works, made of mass-produced materials, appear noisy in comparison to the lava landscapes, which are of truly uproarious origin. A beaming red square, for instance, hovers in the upper corner of a room like a warning light while a rectangle in "screaming" green suggests an opening into another "reality". However, the neolandscapes also call to mind the intensely colorful rhyolite mountains in the center of Iceland, which owe their astonishing hues to a high mineral content, emphasized by a particular quality of light. Ragna Róbertsdóttir's neolandscapes are indeed new; they are shrill, puzzling, and beautiful as they pay homage to a different kind of environment. Displayed next to the various earth surfaces that the artist brings into urban space, the neolandscapes appear urgent, even alarming. Made of a myriad of elements, which are animated through the subtle interplay between color, texture, and light they charge their surroundings – just like the lava and glacier landscapes, turf sculptures and "shellscapes" – with vibrant energy. Ragna Róbertsdóttir's layered surfaces exist in a vast but equally intimate zone that is somewhere between outside, inside, and the mind.

Sabine Russ

New York, August 2004



058
An titils / Untitled, 2004
27,5 x 27,5 cm
Hrafninna / Obsidian
Listasafn Reykjavíkur,
Kjarvalsstaðir / Reykjavik Art
Museum, Kjarvalsstaðir, Iceland
Ljósm. / photo: Einar Falur
Ingólfsson

Listasafn Reykjavíkur / Reykjavik Art Museum - Kjarvalsstaðir
Flókagata 24, 105 Reykjavík
Tel: + 354 517 1290 Fax: + 354 590 1201
<http://www.listasafnreykjavikur.is/listasafn@rvk.is>

Forsetjumaður Listasafns Reykjavíkur / Director of Reykjavik Art Museum
Eiríkur Þorláksson

Virkisvæðing / Exhibition coordinator
Ágústa Kristófersdóttir

Kynningarstjórn / PR
Soffía Karlsdóttir

Fræðsludeild / Educational Department
Ólaf K. Sigurðardóttir

Þýðing / Translation
Helga Górla Einarssdóttir

Yfirlestur / Proofreading
Helga Soffía Einarssdóttir

Ljósmyndun / Photography
Einar Falur Ingólfsson og fleiri / and others

Hönnun / Design
Hildgunnur Gunnarsdóttir

Prentun og bókbönd / Printing and bookbinding
Gutenberg hf.

Sérstakar þakki til / Special thanks to:
Baldur Geir Bragason, Birgir Snaebjörn Birgisson, Björg Atladóttir, Garðfrýkjudeild Reykjavíkurborgar,
Gustaf Óskarrson, Jóhann Torfason, Kjartan Ari Pétursson, Pétur Arason, Sigurður Guðjónsson

© Listasafn Reykjavíkur 2004
ISBN: 9979-769-20-3

Menntun / Education

- 1963-70 Myndlisti- og handtöskóli Íslands / The Icelandic College of Arts and Crafts.
 1970-71 Konstfack instaskólinn, Stokkhólm, Svíþjóð / The Konstfack Art School, Stockholm, Sweden.

Einkeyringar / Solo Exhibitions

- 2004 *Yfingirkröfur, Listasafn Reykjavíkur - Kjarvalstaðir / Patterns of Energy, Reykjavík Art Museum - Kjarvalstaðir, Iceland* [Catalogue].
 The Chinese European Art Center, Xiamen, Kína / The Chinese European Art Center, Xiamen, China.
 2003 *Á mörkum hins sýnilegs, Listasafn Íslands, Reykjavík / At the Threshold of Visibility, National Gallery of Iceland, Reykjavík, Iceland.*
 2002 *Studio A Ottendorf, Guahaven, Þýskaland / Studio A Ottendorf, Guahaven, Germany* [Catalogue].
 2001 *A Longing for Landscape, Horsens Kunstmuseum, Horsens, Danmörku / A Longing for Landscape, Horsens Kunstmuseum, Horsens, Denmark* [Catalogue].
 Cairn Gallery, Nailsworth, England (með Sólveigi Adalsteinsdóttur) / Cairn Gallery, Nailsworth, England (with Sólveig Adalsteinsdóttir).
 2000 *Sleeper, Edinburgh, Skotland / Sleeper, Edinburgh, Scotland.*
 1999 *Katta, Listasafn Reykjavíkur - Kjarvalstaðir / Katta, Reykjavík Art Museum - Kjarvalstaðir, Iceland* [Catalogue].
Tveir skoskar landslag, Akademie Schloss Solitude, Stuttgart, Þýskaland / Two Landscapes, Akademie Schloss Solitude, Stuttgart, Germany.
 1998 *Quasale / Finnrit, Listasafn Kópavogs, Gerðarsafn / Quasale / Finnrit, Kópavogur Art Museum, Iceland* [Catalogue].
 1997 *Ísländsche Positionen der Gegenwart, Galerie Dorothea van der Koelen, Mainz, Þýskaland / Isländische Positionen der Gegenwart, Galerie Dorothea van der Koelen, Mainz, Germany* [Catalogue].
 1996 *Galleri 8B, Reykjavík / 8B Gallery, Reykjavík, Iceland.*
Byrnisstasjonar, Hordaland Project Galleri, Bergen, Noregi / City Installations, Hordaland Project Galleri, Bergen, Norway [Catalogue].
 Tehúsi, Vesturgata 3, Reykjavík / Teahouse, Vesturgata 3, Reykjavík, Iceland.
 1994 *Hekla, Levallois, Frakkland / Hekla, La Base, Levallois, France.*
 1993 *Portó, Alþjóðleg listahátíð, Hafnarfjörð / Portó, International Art Festival, Hafnarfjörður, Iceland.*
 Stúkanerki, Ísafirði / Stúkanerki Gallery, Ísafirði, Iceland.
 1992 *Nýlitasafnið, Reykjavík / The Living Art Museum, Reykjavík, Iceland.*
 1991 *Listasafnið í Bern, Svís / Kunstmuseum Bern, Switzerland* [Catalogue].
 1990 *Guachen, Nomens ráðherranefndin, Kaupmannshöfn, Danmörku / Guachen, Nordic Council of Ministers, Copenhagen, Denmark.*
 1989 *Galleri Krókur, Reykjavík / Krókur Gallery, Reykjavík, Iceland.*
 1988 *Listasafn Reykjavíkur - Kjarvalstaðir / Reykjavík Art Museum - Kjarvalstaðir, Iceland.*
Galleri Birgis Andrésenar, Reykjavík / Gallery Birgir Andrésen, Reykjavík, Iceland.
Glugginn, Akureyri / The Window Gallery, Akureyri, Iceland.
 1987 *Gangurinn, Reykjavík / The Corridor, Reykjavík, Iceland.*
Fjórir innsetningar, Övergaden, Kaupmannshöfn, Danmörku / Four Installations, Övergaden, Copenhagen, Denmark.
 1985 *Nýlitasafnið, Reykjavík / The Living Art Museum, Reykjavík, Iceland.*

Hestur samgöngur / Selected Group Exhibitions

- 2004 *Home Extension* sýningarsjórar Sabine Russ og Gregory Volk, University Art Museum, Albany, Bandaríkin / *Home Extension* curated by Sabine Russ and Gregory Volk, University Art Museum, Albany, USA [Catalogue].
Umhverfi og náttúra, samgöngur Listasafns Íslands, Reykjavík / Environment and Nature, Summer exhibition, National Gallery of Iceland, Reykjavík, Iceland
 2003 *Safn, Laugavegi 37, Reykjavík / Safn, Reykjavík, Iceland.*
 2002 *Three Walls, Galerie Michael Zink, München, Þýskaland / Three Walls, Galerie Michael Zink, Munich, Germany.*
Three Walls, Galleri 8B, Reykjavík / Three Walls, 8B Gallery, Reykjavík, Iceland [Catalogue].
 2001 *Naumþagga - hál ásnappa form, Listasafn Íslands, Reykjavík / Minimalism, National Gallery of Iceland, Reykjavík, Iceland.*
Experience / Dissolutions, Göteborgs internationella konstbiennal, Gautaborg, Svíþjóð / Göteborgs internationella konstbiennal, Gothenburg, Sweden [Catalogue].
Drawing Iceland, Gallerie 54, Gautaborg, Svíþjóð / Drawing Iceland, Gallerie 54, Gothenburg, Sweden [Catalogue].
Listasafn Íslands, Reykjavík / National Gallery of Iceland, Reykjavík, Iceland.
Camp Lejre, Lejre, Danmörku / Camp Lejre, Lejre, Denmark [Catalogue].
Confronting Nature, The Corcoran Gallery of Art, Washington D. C., Bandaríkjunum / Confronting Nature, The Corcoran Gallery of Art, Washington D. C., U.S.A [Catalogue].
Painting and Printing, Kristinehamns Konstmuseum, Svíþjóð / Painting and Printing, Kristinehamns Konstmuseum, Sweden [Catalogue].
 2000 *White Axis, Bergens Kunstforening, Bergen, Noregi / White Axis, Bergens Kunstforening, Bergen, Norway.*
White Axis, Bormuldsfabriken, Arndal, Noregi / White Axis, Bormuldsfabriken, Arndal, Norway.
Arlitta, Listasafn Kópavogs, Gerðarsafn / Arlitta, Kópavogur Art Museum, Iceland [Catalogue].
Bedrock, 6 contemporary artists from Iceland, Dalhousie Art Gallery, Halifax, Kanada / Bedrock, 6 contemporary artists from Iceland, Dalhousie Art Gallery, Halifax, Canada [Catalogue].
Galerie Anhava, Helsinki, Finnland / Galerie Anhava, Helsinki, Finland.
Solitude au Musée, Musée d'art moderne de Saint-Etienne, Frakkland / Solitude au Musée, Musée d'art moderne de Saint-Etienne, France.
Stoltze im museum, Staatsgalerie Stuttgart, Þýskaland / Stoltze im museum, Staatsgalerie Stuttgart, Germany [Catalogue].
 1999 *Centre Régional d'art Contemporain, Sète, Frakkland / Centre Régional d'art Contemporain, Sète, France* [Catalogue].
Galerie Artek, Helsinki, Finnland / Galerie Artek, Helsinki, Finland.
Umedalen Skulptur 99, Galleri Stefan Andersson, Umeå, Svíþjóð / Umedalen Skulptur 99, Galleri Stefan Andersson, Umeå, Sweden [Catalogue].
Forme Claire, Galerie Artek, Helsinki, Finnland / Forme Claire, Galerie Artek, Helsinki, Finland.
Paintings Now, 2. hluti, Galerie Schöppenhauer, Köln, Þýskaland / Paintings Now, part 2, Galerie Schöppenhauer, Köln, Germany.
Microwave, One, 123 Watts Gallery, New York, Bandaríkjunum / Microwave, One, 123 Watts Gallery, New York, U.S.A. [Catalogue].
Galerie Michael Sturm, Stuttgart, Þýskaland / Galerie Michael Sturm, Stuttgart, Germany.
Galerie Anhava, Helsinki, Finnland / Galerie Anhava, Helsinki, Finland.
 1998 *A 4, Villa Mimmo, Hannover, Þýskaland / A 4, Villa Mimmo, Hannover, Germany.*
Galleri 8B, Reykjavík / 8B Gallery, Reykjavík, Iceland
Gallerie Peter Lindner, Vín, Austurríki / Galerie Peter Lindner, Wien, Austria.
 1997 *A 4, Galleri Otto Plonk, Bergen, Noregi / A 4, Gallery Otto Plonk, Bergen, Norway.*
Á Seyð, Seyðisfjörð / Á Seyð, Seyðisfjörður, Iceland.
 1996 *Sýnr og veruleiki, Galleri Gülp, Reykjavík / Visions and Reality, Gallery Gülp, Reykjavík, Iceland.*
Snagar, Galleri Gripp, Reykjavík / Hooks, Gallery Gripp, Reykjavík, Iceland.
 1995 *La hora del norte, Madrid og Barcelona, Spáni / La hora del norte, Madrid and Barcelona, Spain* [Catalogue].
Íslenski abstraktist - endurskoðun, Listasafn Reykjavíkur - Kjarvalstaðir / Icelandic Abstract Art - Under Review, Reykjavík Art Museum, Iceland [Catalogue].
Umedalen Skulptur 95, Umedalen, Svíþjóð / Umedalen Skulptur 95, Umedalen, Sweden [Catalogue].
 1994 *Drift 94, List / landslag, Lista Lighthouse Gallery, Noregi / Drift 94, Art in Landscape, Lista Lighthouse Gallery, Norway* [Catalogue].
Ný aðföng, Listasafn Íslands, Reykjavík / New Acquisitions, National Gallery of Iceland, Reykjavík, Iceland.
 1992 *The Greatness of Smallness, Listasafnið í Ártus, Danmörku / The Greatness of Smallness, Ártus Artmuseum, Ártus, Denmark* [Catalogue].
Kunst Europa, island, Kölnischer Kunstverein, Köln, Þýskaland / Kunst Europa, island, Kölnischer Kunstverein, Köln, Germany [Catalogue].
 1990 *The End of the Century, Museum for Decorative and Applied Art, Moskva, Rússland / The End of the Century, Museum for Decorative and Applied Art, Moscow, Russia.*
 1989 *Tvö andlit Íslands, Persons and Lindell Gallery, Helsinki, Finnland / Two Faces of Iceland, Persons and Lindell Gallery, Helsinki, Finland.*
 1988 *5 Víddir, Róðriska Museet, Gautaborg, Svíþjóð og Norðurlandahúsið í Þórshöfn, Færeyjum / 5 Dimensions, Róðriska Museet, Gothenburg, Sweden and The Nordic House, Tórshavn, The Faroe Islands.*
Aldanpeggil, Listasafn Íslands, Reykjavík / Aldanpeggil, The National Gallery of Iceland, Reykjavík, Iceland.
 1987 *Scandinavia Today, Tokyo og Kyoto, Japan / Scandinavia Today, Tokyo and Kyoto, Japan.*
 1985 *12e Biennale Internationale de la Tapisserie, Lausanne, Svís / 12e Biennale Internationale de la Tapisserie, Lausanne, Switzerland* [Catalogue].
 1983 *Listmuraðhúsið, Reykjavík / Listmuraðhúsið Gallery, Reykjavík, Iceland.*
 1982 *Scandinavia Today, U.S.A. og Helsinki, Finnland / Scandinavia Today, U.S.A. and Helsinki, Finland.*

Innsetningar á listakaupstæfum síðan 1997 / Installation at Art Fairs from 1997

Verk í eigu listasafna, einkasafna og opinberra aðila / Work owned by Art Museums, Private Museums and in Public spaces.



LISTASAFN REYKJAVÍKUR
REYKJAVÍK ART MUSEUM

