



Óðysseifur / Odyssey

ÓDYSSEIFUR / ODYSSEY



Hvalur og gullpensill / Whale and a gold brush 1998-1999.

Olía á striga/Oil on Canvas 103x115 cm

Inngangur Í þessari bók og á tengdri sýningu má finna metnaðarfullan myndabálk sem Daði hefur unnið að síðastliðin þrjú ár. Eins og titillinn gefur til kynna fylgja verkin slóð Ódýsseífs. Hér hittum við fyrir skáldfak og einhyrninga ásamt Medúsu, Venusi, Parísí og hinna rósfingruðu morgunngyðju. En þó táknmyndirnar eigi sér beina tilvisun í kvíðu Hómers er hér ekki um myndskreytingu að ræða, heldur ákaflega persónulega túlkun á andlegri leit sálarinnar. Sjálfur hefur Daði lýst verkunum sem „...tíðraun til að beisla ljósið og þann síkavíka mátt sköpunarkraftsins sem birtist og hverfur manni úr greipum jafnharðan.“ Þau eru eins og hann bætir við „...einskonar Ódýsseífskviða málaralistarinnar á 21. öldinni.“

Þessi myndabálkur er afrakstur sérlega frjós tímabils í list Dada. Stíllinn er léttur, verkin björt og tær. Þau eru óvenjuleg en bera þó ótvírad háfundareinkenni listamannsins, enda útkoma þrjátíu ára þroskaferils. En það má segja að öll verk Dada séu óvenjuleg. Hann hefur farið sínar leiðir allt frá upphafi. Stefnur og straumar koma og fara, stundum nær og stundum fjar hans verkum, og á meðan hefur Daði fylgt sinni köllun af staðfestu. Hann hefur mótað sér sérstöðu í íslenskrí list með sínum persónulega stíl. Þó má finna skyldleika með honum og einstökum öðrum listamönnum. Þannig tengjast málverk Dada táknmyndum og fantasíum Kjarvals, þar sem hylgjukenndar línurnar mynda skrautlegt flúr. Djærfr lítirnir eiga sér hlíðstöðu í abstraktverkum Svavars Guðnasonar en tengjast líka verkum yngri listamanna sem hafa, eins og Daði sjálfur, heillast af graffitilist götunnar.

Þegar leitað er út fyrir landsteinana er athyglisvert að helstu samherjar Dada standa utan skilgreindra liststefna. Þar má nefna Milan Kunc, Kenny Scharf og Chris Ofili, sem öllum er sammerkt að tengja ólíka stílheima í óvæntar heildir. Þannig hefur Kunc, sem er fæddur í Tékklandi, tengt glansmyndir vestræns neyslupjóðfélags við táknmyndir kommúnismans. Málverk Ofili, sem hlaut Turnerverðlaunin 1998, eru undir sterkum afrikskum áhrifum og Scharf tengir saman popplíst og súrrealisma í sérstæða blöndu. Daði sækir líka efnivið sinn í óvæntar áttir. Austræn fræði hafa verið honum uppspretta myndefnis og nú sækir hann í forngrískar bókmenntir og tengir þær sjálfsprottnum barokkstíl. Þessar ólíklegu samtengingar setja þessi spekirit og skáldverk í frjótt samhengi sem opinberar nýjan skilning á vísku þeirra.

Ég vil þakka Rögnu Sigurðardóttur fyrir góða grein sem hún hefur skrifað fyrir þessa bók. Það er aðdúnaðarvert hvernig léttur og hjartur stíll greinarinnar endurómar stíl Dada. Einnig vil ég þakka Bókaiútgáfunni Opnu fyrir samvinnuna og Dada sjálfum fyrir að gefa Listasafni Reykjavíkur – Kjarvalsstöðum tækifæri til að sýna þessi nýju verk hans.

HAFÞÓR YNGVASON
Safnstjóri Listasafns Reykjavíkur

Introduction This book covers an ambitious new series of paintings that Dadi has been working on over the last three years. As the title indicates, the paintings follow the trails of Odysseus. Here we encounter unicorns and a mythical steed, along with Medusa, Venus, Paris and the rosy-fingered morning goddess. If these symbolic figures refer directly to Homer's epic poem, the paintings are not illustrations but personal interpretations of the soul's spiritual journey. Dadi has described them as "an effort to harness the light and the ever-changing force of creativity, which slips through one's fingers as soon as one tries to grab it". The series, he adds, represents an "Odyssey of painting in the 21st century".

The paintings in Dadi's new series are the outcome of an exceptionally fertile period in his career. The style is cheerful, the paintings bright and clear. They are unorthodox, as all of Dadi's paintings are. He has always followed his own direction. Art movements come and go, sometimes close to and sometimes farther away from Dadi's artistic pursuits, but he continues steadfastly along his own path. Nevertheless, his unique style has a certain kinship with other artists. For instance, one may find a source for his decorative, wave-like line in the fantasy paintings of Jóhannes Kjarval. And there is an affinity between his daring use of colors and the abstract paintings of Svavar Guðnason, as well as the graffiti-inspired paintings of the younger generation of Icelandic artists.

If we look further afield, it is telling that Dadi's closest allies stand outside the major art movements of the day. Milan Kunc, Kenny Scharf and Chris Ofili, to name a few kindred spirits, have in common that they merge different styles to form unexpected wholes. Kunc, who grew up in the former Czechoslovakia, has merged the glamorous pop imagery of western consumer society with the iconography of Eastern European communism. Ofili, who received the Turner Prize in 1998, brings African sources into his work and Scharf connects pop art to surrealism, with a surprising outcome. In the same vein, Dadi brings disparate worlds together. Eastern philosophy and, now, ancient Greek epics have provided him with imagery that he merges with his Baroque swirls to reveal new sides to ancient wisdom.

Many thanks to Ragna Sigurðardóttir for her fine essay. In her own beautiful style, she has captured the luminosity of Dadi's new paintings. Also, thanks to the publisher Opna for collaborating on this book, and to Dadi himself for offering the Reykjavik Art Museum – Kjarvalsstaðir an opportunity to exhibit his new series of paintings.

HAFÞÓR YNGVASON
Director, Reykjavik Art Museum

Leiðin til hjartans / Journey to the Heart

2008-2010

Ólía á striga/Oil on Canvas 170 x 200 cm



Lifsins tré II / Tree of Life II

2008-2011

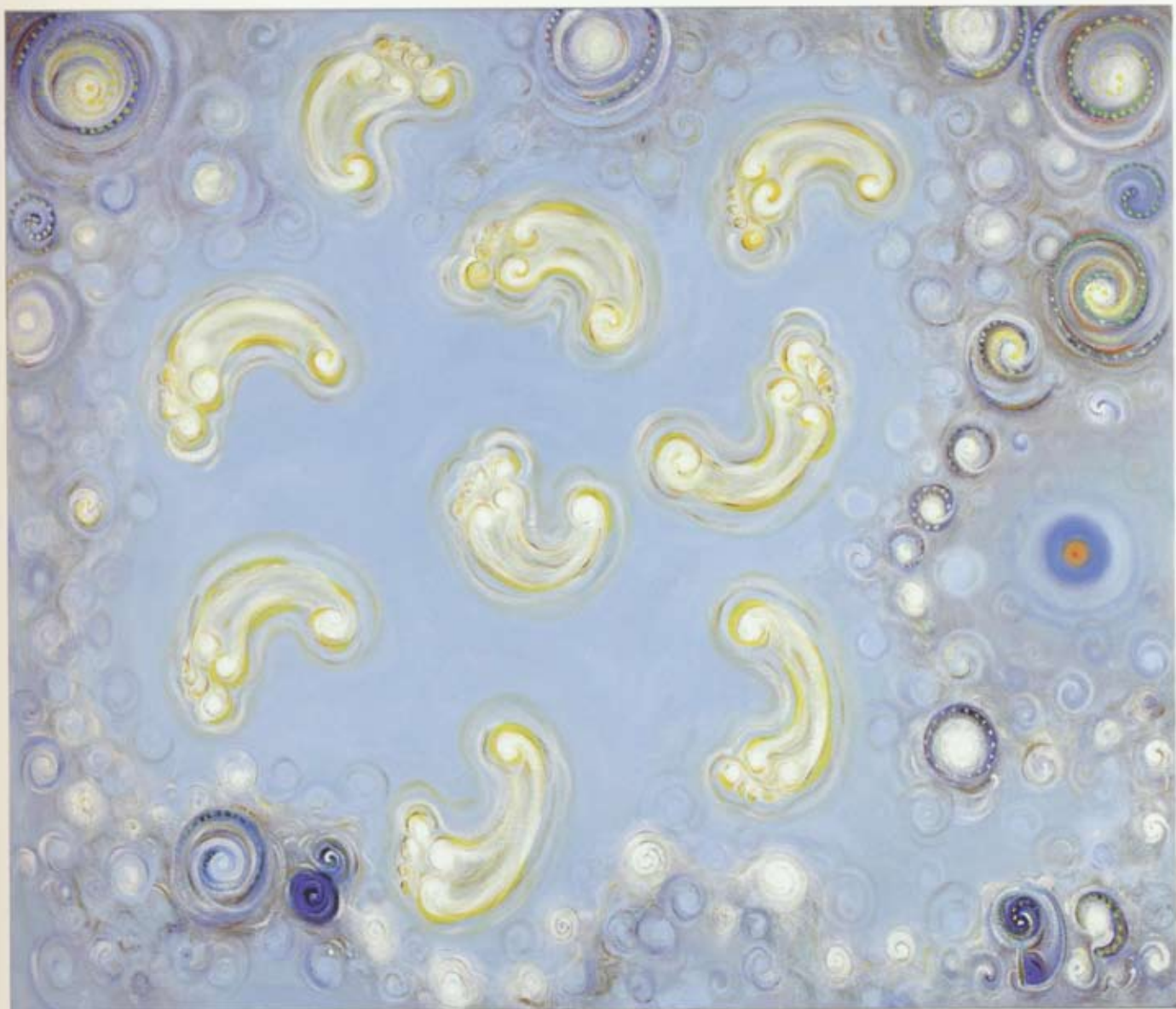
Olia á striga/Oil on Canvas 200 x 170 cm



Fótspor englanna / The Angel's Footprints

2011

Olía á striga/Oil on Canvas 170x200 cm



Leiksyning guðanna / Theater of the Gods

2008-2010

Olía á striga/Oil on Canvas 200x170 cm



Eldfjallamjólk / Volcano Milk

2008-2011

Olía á striga/Oil on Canvas 200x170 cm



Skrítinn skáldfákur / Weird Pegasus

2008-2011

Olía á striga/Oil on Canvas 205x205 cm



Mandala / Mandala

2008-2010

Olia á striga/Oil on Canvas 170 x 200 cm



Mjólkurhaf Venusar / The Milky Ocean of Venus

2008-2011

Olía á striga/Oil on Canvas 150x190 cm



Ferð án fyrirheits / Mystical Voyage

2009-2011

Olía á striga/Oil on Canvas 200 x180 cm



Nafli alheimsins / Navel of the Universe

2009-2011

Olía á striga/Oil on Canvas 200x190 cm



Tónar morgnanna / Morning Sounds

2009-2011

Olía á striga/Oil on Canvas 200x170 cm



Málað í landinu / Painted in Nature

2009-2011

Olía á striga/Oil on Canvas 170x200 cm



Ópió / The Scream

2010-2011

Olia á striga/Oil on Canvas 185 x 230 cm



Grænn hvalur / Green Whale

2011

Olía á striga/Oil on Canvas 200x200 cm



Undir regnboganum / Under the Rainbow

2009-2011

Olía á striga/Oil on Canvas 170x200 cm



Gullmávar / Golden Seagulls

2008-2011

Olía á striga/Oil on Canvas 160x200







Hin rósfingraða morgungyðja / The Rosyfingered Morning Goddess

2001-2011

Olía á striga/Oil on Canvas 200 x 710 cm

Heima / Home

2010-2011

Olja á striga/Oil on Canvas 200x170 cm



Argos / Argos

2011

Olia á striga/Oil on Canvas 135x135 cm



Ragna Sigurðardóttir

Upphaf á tímum nýja málverksins

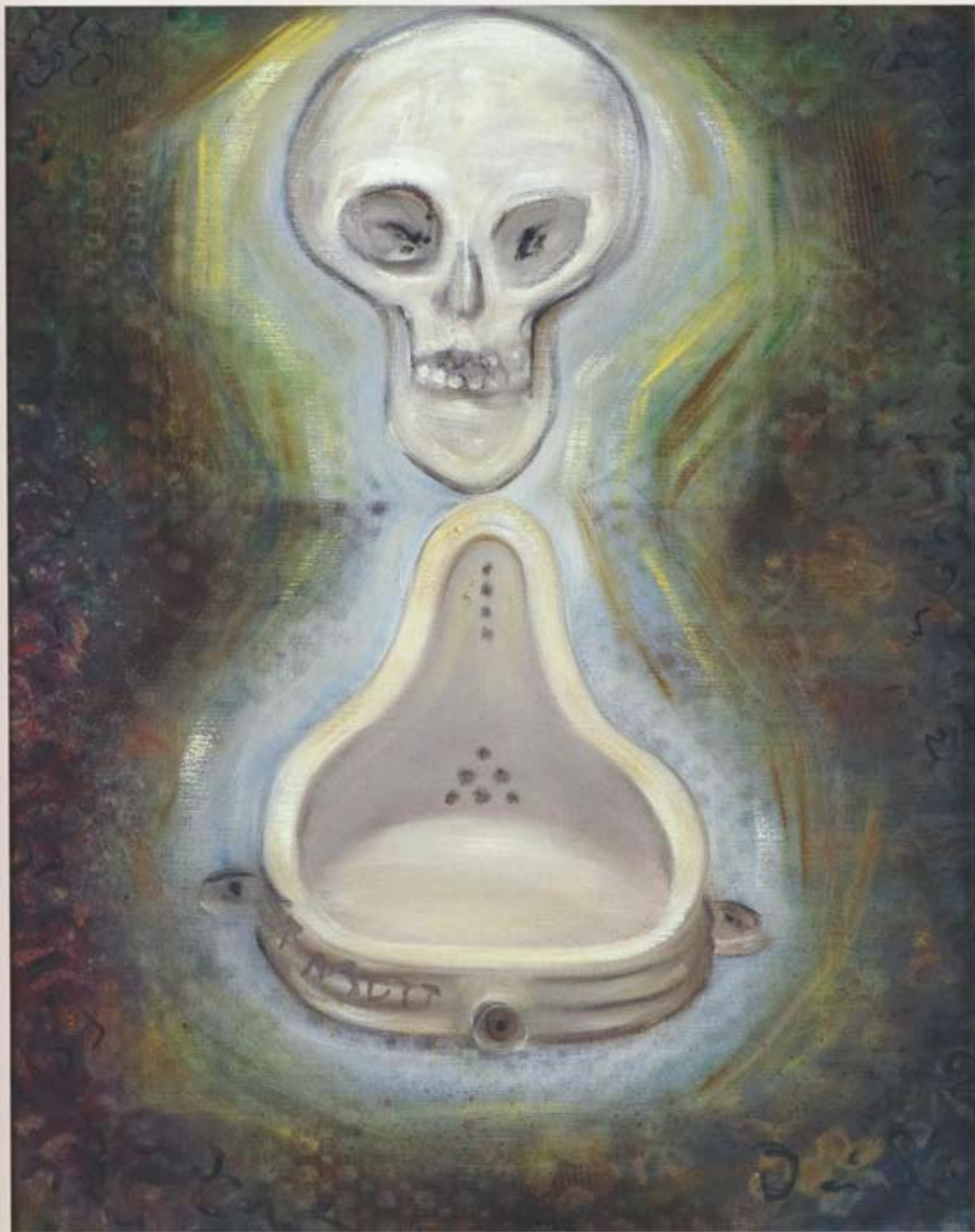
Málverk Daða Guðbjörnssonar (1954) eru litrík, ærslafull og aðgengileg. Það er ekki að undra að þau hafi notið mikillar lýðhylli og séu þekkt meðal almennings. Þó hafa verkin einnig verið umdeild. Persónulegur myndheimur málaraans hefur hlotið góðar viðtökur gagnrýnenda og listfræðinga en líka ögrað og vakið upp spurningar.

Daði stundaði myndlistarnám við Myndlistarskólann í Reykjavík, og Myndlista- og handíðaskólann á sjöunda og áttunda áratugnum. Það er til marks um uppreisnarmanninn í Daða að hann er líklega sá eini sem gagnert hefur valið að fara í Nýlistadeild til þess að mála, í stað hefðbundinnar leiðar í málaraeild. Á níunda áratugnum var Daði við nám við Rijksakademie voor Beeldende Kunsten í Amsterdam og fékk vörur af strömum og stefnum í málverkinu í Evrópu.

Allt frá upphafi níunda áratugarins hefur Daði verið ötull við sýningarhald. Hann hefur tekið þátt í ótal samsýningum um heim allan og haldið tugi einkasýninga, t.d. á Kjarvalsstöðum árið 1993. Síðasta stóra einkasýning Daða var í Listasafni Reykjaneshjar árið 2008 og verk eftir hann eru í eigu albra helstu safna í landinu.

Þegar Daði hóf að sýna verk sín á Íslandi var nýja málverkið í algleymingi. Það var fjór. Áratugirnir á undan, sjöundi og áttundi, höfðu á alþjóðavettvangi verið undirorpmir hugmyndalist. Málverkinu hafði verið varpað fyrir róða, tvívíður myndflötur málaraanna dugði ekki lengur til að koma hugmyndum listamanna á framfæri. Málverk hentuðu auk þess sem söluvara en listamenn þessara áratuga vildu smíðanga markaðinn og markaðsöflin. En undir 1980 var gerð uppreisn. Í Evrópu gripu ungir listamenn aftur til pensils og líta. Eða pensils og bílalakks, pappa og húsamálningar; til þess sem hendi var næst. Á sama tíma og uppreisn gegn borgaralegu samfélagi fékk sanheitið þönk, stofnadar voru hljómsveitir þar sem enginn hafði lert á hljóðfæri, fótin rifin og hárið greitt upp í hanakamb, kom fram krafan um villta og frjálsta tjáningu meðal myndlistarmanna. Nú var ekki nauðsynlegt að hafa þekkingu á litum, formum eða byggingu mannslikamans, eins og í þönkunni var allt leyfilegt. Nýi expressiónisminn, die Neue Wilde, Transavantgardia; í Evrópu gekk stefna nýja málverksins undir ýmsum nöfnum.

Þessi frjálsta og óhefta stílbrögð áttu vel við expressiónísk málverk Daða í upphafi ferils hans. Þau áttu sinn þátt í list hans án þess að verða beinlínis hluti af henni. Daði hefur sjálfur sagt að nýja málverkið hafi ekki



**Aldamótaskál /
The Art Party
at the End of the century**
1999. Olja á striga/Oil on Canvas
75x60 cm



Venus í Feneyjum/ Venus in Venice
1997

Olía á striga/Oil on Canvas 135x135 cm

verid hans leið, hann hafi málað í expressíonískum stíl og viðfangsefni hans; táknheimur, listasagan og godsagnaheimurinn, voru önnur en nýju málaraanna sem fundu viðfangsefni sín oft í hversdagslífinu og einkalífinu.

Annar áhrifavaldur við upphaf ferilsins er eldri en nýja málverkid en tengdist líka expressíonismanum. Það er óhætt að sjá tengsl milli málverka Dada og litríkra málverka COBRA hópsins sem kom fram í Evrópu um miðja öldina. Tákn, godsagnadýr og heimur godsagna voru einnig hluti af myndheimi þeirra. Svavar Guðnason átti nokkur samskipti við COBRA hópin, en Dáði hefur nefnt hann sem einn af áhrifavöldum sínum.

Málverkid *Calda, calda*, (Heitt, heitt,) er frá þessum byrjunarárum í myndlistinni. Figúran á myndinni er dregin hröðum, grófum dráttum, litavalið er djærft og felur í sér sterkar andstöður. Hjartalaga andlitid, bústin brjóstin, hjúgformin, tengsl figúrinnar við náttúruna og godsögu, - er hún hafnėja, sem ris úr djúpinu? Eða er málarinn að vinka til listasögunnar? Kannski er hér komin persónuleg útgáfa Dada af málverki Botticelli frá fimmtándu öld, *Fæðingu Venusar*. Kraftmikid og eldrautt náttúruafli hefur komid í stad gýðjónnar mjúku og fígru með síðu, rauðu lökkana.

Allt eru þetta línur, litir, form og þettir sem áttu eftir að birtast í verkum Dada á margvíslegan hátt á næstu árum og áratugum: hjúgformin hafa slápast og fágast í gegnum tíðina, persónulegur en godsagnakenndur myndheimurinn er enn fullur af táknum. Dáði kastar, þá eins og nú, líkt og keruleysislega og með ríku hímor, kvæðu á listasögunna.

Krúsidúllur aldanna

Skrautid og flúrid í myndum Dada hafa frá upphafi vakid athygli. Skreytikennid form eiga sinn sess í listasögunni en menningarlegt samhengi veldur því að dökk form og beinar línur eru frekar tengd vitsmunalegri starfsemi heilabúsins en bleikar krúsidúllur. Krúsidúllurnar á mörgum málverkum Dada hafa idulega ruglað áhorfendur í ríminu, rétt eins og bleiki lúterinn í sumum málverkum Svavars Guðnasonar fór fyrir brjóstid á einhverjum.

„Þetta er einhver konar barokkstíll,“ sagði Dáði um málverk sín árið 1985. Barokklistin, list óreglulegra og mjúkra forma og óhöflegs skrauts var ríkjandi í Evrópu á sautjándu öld. Mjúk og flæðandi form hlýndust um myndflötinn, stöndum í

botnlausu ofhleði gyllinga og flúrs. Höggmyndir Bernini frá sama tíma eru dæmi um þennan stíl, flæðandi línur bugðast og sveigjast. Rökóköstíllinn í Frakklandi á átjándu öld er af sápuðum meidi, en bæði orðin, barokk og rökókö draga nafni sitt af lífrænum formum í náttúrunni. Rökóköstíllinn var ljúfur og fullur lífsgleði. Það er auðvelt að sjá hliðstædur í málverkum Dada við þessar stefnur fyrri tíma, til dæmis taumlaust flúr bogadreginna forma á málverkinu Venus í Feneyjum, skjáblíndurnar á myndinni Himinlfey eða krúsidúllurnar í kringum brosandí Fossbúana.

Einn ein stefnan sem list Dada hefur stundum verið spyrnt við, er sárrealisminn franski sem fram kom í Frakklandi eftir fyrri heimsstyrjöld. Þjóðverjinn Hans Bellmer var einn af höpnum og einn þeirra sem Dáði hefur litid til. Bellmer birti form kvenlíkamans á áleitinn hátt, hvelfdar og bogadregnar línur einkenndu skálpítúra hans. Stíll sárrealískra málara mótaðist idulega af mjúku, frjálsum og bogadregnum línunum en ekki síst var myndheimur þeirra mótsagnakenndur, táknrænn og byggði stundum á godsögum. Allt þetta á líka við um verk Dada, þar sem oft er að finna ótengda hluti á myndflötinum. Málverkid *Totem* er til dæmis ráðgáta í sárrealískum stíl, eða hvað eiga sameiginlegt, braud, skeiða og teningur, sem þar að auki seltja um í óræðum, lífrænum heimi?

Stundum eiga líka ólíkar stefnur og stílbrögð ócent stefnamót á myndflötinum. Lífsins tré er dæmi um þetta, þar sem geometrisk, táknræn og lífræn form metast í sérstökum myndheimi. Málverk Finns Jónssonar, til dæmis *Orlagateningurinn eða Óður til mánans*, koma upp í hugann. Snertifletir abstraktlistar og figúratívar listar eru kannski fleiri en atla má við fyrstu sýn.

Pensillinn er tákn listamannsins

Dáði er einn þeirra málara sem eiga í stöðugu samtali við listasöguna. Hann sækir innblástur sinn til albra tíma, litur á póstmóðernískan hátt á listasögunna sem litaspjald málaraans, sem hegt er að sækja í að vild. Málari sem tekur list sína alvarlega kemst varla hjá því að vitna í sögunna, við erum órjúfanlegur hluti af henni, fortíðin á sinn þétt í sköpun samtímans.

Sjónarhorn Dada er sjónarhorn málaraans. Það merkir



**Calda! Calda! (Heitt! Heitt!)/
Calda! Calda! (Hot, hot)**

1981-1982

Olia á striga/Oil on Canvas 170x122 cm



Himinfley/Sky Skiff
2002-2004

Ólija á striga/Oil on Canvas 130 x 180 cm

ad þegar hann málar málverk lítur hann á sjálfan sig sem þátttakanda í listasögu í stjellri mótun, tíminn leikur ekki stórt hlutverk hér eða er ekki myndin á veggnum, málverkið í safninu, myndin á blaðsíðunni eða á tölvuskjánum jafn sýnileg og hún var fyrir hundrúðum ára? Daði undirstrikar þetta sjónarhorn málvarans með því að mála ítrekað pensil á málverk sín, málverkið Gullpensillinn er augljóst dæmi, en pensilformið er sýnilegt þó ekki alltaf jafn augljóslega, á fleiri myndum, m.a. Ævintýrasófanum, Krákum yfir akri og Skáldfáki. Oft minnir form krásíðullanna líka á sveigðan, mjúkan pensilskáf.

Óldum saman hafa málvarar minnst eldri málverka í myndum sínum. Édouard Manet vitnaði til fortíðar svo frægt er orðið, eitt þekktasta verk hans, Hádegisverður á grasinu, vísar til málverks frá endurreisnartímanum. Þetta gerir Daði óþart og honum er ekkert heilagt. Alþjóðleg listasaga jafnt sem íslensk er honum frjósamur jarðvegur nýrra verka. Málverkin Krákur yfir akri og Aldamótaskál eru dæmi um þetta. Ein þekktasta mynd Vincents Van Gogh, Krákur yfir hveitiakri, var lengi talin síðasta mynd málvarans, máluð skömmu áður en hann skrifu sig lífi. Á málverki Dada, Krákur yfir akri, er stórt tré ríkjandi form á myndfletinum. Umhverfis það eða krákurnar í trylltum hringdans. Tvö önnur málverk eftir Dada sýna tré af svipudum toga, Lífsins tré I og II en Krákur yfir akri sker sig þó greinilega frá hinum, hér er myrkari heimur á ferð.

Í málverkinu Aldamótaskál vísar Daði til eins frægasta listaverks 20. aldar, Gosbrunnins, „ready-made“ eftir Marcel Duchamp frá árinu 1917. Í dag hefur Gosbrunnurinn, sem á sínum tíma var hafnað til sýningar og í raun aldrei sýndur nema á ljósmýnd, godsagnakennda stöðu í listasögunni. Þetta er verk sem hefur haft slík áhrif á þróun lista að nauðsynlegt er að taka afstöðu til þess. Það gerir Daði hér í málverki sínu og efast um leið um gildi „ready-made“ listar í samtímanum. Óþarfi er að nefna uppruna málverksins Ópið, sem er að sjálfsgöðu samnefnt málverk en hér ómar ópið í kjarvölsku, íslensku hrauni.

Daði hefur í verkum sínum deilt á listheiminn sem stjórnast af peningum eins og Gullkálfurinn minnir á. Tengslanet, einkahagsmunir og spilling setja mark sitt á listheiminn eins og aðra geira samfélagsins í nútímanum.

Málverk Dada, Stóra mamma, sem sýnir húsakynni Listasafns Íslands, bendir á ábyrgðarhlutverk stærrí safna, nauðsynlegt er að þau fylgist vel með og séu vakandi í samtímanum.

Dada er íslensk listasaga hugleikin, ekki síst Kjarval sem hann nefnir ítrekað í viðtölum. Vísun til Kjarvals má glögglega sjá í stíljumynstri yfirborðs mynda eins og Ópsins, en líka í vali á viðfangsefnum þar sem Daði málar beint inn í íslenska hefð landslagsmálverka. Fosshúarnir er eitt slíkt verk. Annað af áþekktum meiddi er Málað í landinu, þar sem litaspjald á myndfletinum kallar upp í hugann annað málverk, Litaspjald eftir Kjarval. Ævintýrasófi Dada er kankvís mynd, íslenska sófamálverkið birtist í alveg nýrri mynd þar sem saman renna sófi og fjöll en titillinn opnar hugann: málverkið er ævintýri.

Við erum alltaf að villast

Ódyssejskviða Hömers er hluti af fornum kvæðskap, að öllum líkindum frá því um sjöunda öld f. Kr. Þessi mikli kvæðabálkur segir frá hraförum og hetjudáðum Ódyssejs Laertessonar um það bil 400 árum áður eða um 1200 f. Kr.

Efni kvæðisins er þekkt. Ódysseifur stefnir heim á leið eftir fall Trójuborgar. Sjávargudinn Póseidon er honum reidur og oftrar fyrir hans. Ódysseifi er haldið í gislungu hjá gyðjunni Kalypto um árabíl. Á meðan syrgir Penelópa kona hans heima við. Höll þeirra fyllist af biðlum sem hún hworki jálast né hafnar og einkasonurinn Telemakkus fer ekkert við ráðið. Stór hluti kvíðunnar lýsir miklum raunum og hafvillum, en Ódysseifur kemst heim um síðis, með dyggri hjálp hinnar „glöygu Apenu“, dóttur Seifs. Hann vinnur sigur á biðlumum og ævintýrið fer farsæl endalok.

Villur Ódyssejs hafa orðið Dada að yrkisefni. Í víðara samhengi má líta á söguna af villum hans sem allegoríu, táknsögu af mannlegri reynslu. Við lifjum í blekkingu, það er erfitt að finna réttu leiðina og hún er ekki sú sama fyrir neitt okkar.

Við erum alltaf að villast. Íslenska þjóðin er enn að leita að leiðinni heim eftir skipbrot ársins 2008, þegar góðarið reyndist tálsýn. Enn er langt í land og ekki ríkir sátt um.



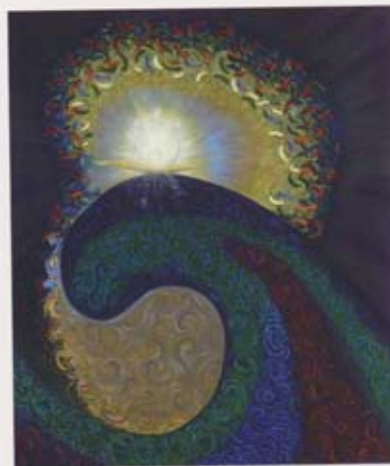
Totem/Totem

1994

Olia ă striga/Oil on Canvas 90x130 cm



**Ferð án fyrirheits /
Mystical Voyage**



**Tónar morgnanna /
Morning Sounds**

leiðina heim eða hvernig heimilishaldinu skal háttad, við látum stöðugt gleppjast.

Lífið er Ferð án fyrirheits, þar sem ferðalagið er mikilvægara en áfangastadurinn. Tónar morgnanna eru hjartir og dæmmir á vöxl. Inn á milli er eins og við séum leiksoppar guðanna líkt og Grikkir trúðu á tímum Hómers, létftattir og stríðsmir skilja guðirnir eftir fótspor á ævi okkar, Fótspor engla. Og þegar dramad ber óhjálkæmilega að dyrum, því í lífinu er alltaf nóg af slíku, er það Leiksfýring guðanna sem við erum þátttakendur í.

Daði vísar beint til Ódyssejfskviðu í nokkrum verkum. Við vinnu sína hafði hann þýðingu Sveinbjarnar Egilssonar til hljóðsjónar, þýðingu sem rómud er fyrir orðkynngi. Í Ódyssejfskviðu er nokkuð um endurtekningar, þar hljómar ljóðlinan sem markar útrekad dagrenningu á þessa leið: „En er hin árrisula rósfingraða morgungyðja kom í ljós, ...“ - hvað sem öllum hörmungum Ódyssejfs líður rennur alltaf upp dagur á ný. Á málverkinu Hin rósfingraða morgungyðja hefur Daði skreytt fingur morgungyðjunnar nútímalegu, hárauðu naglalakki, á meðan skip Ódyssejfs siglir áfram í morgunroðanum í fjarska. Heima bíður hundurinn Argus, skynlaus skepnan sem ein þekkti Ódysseif við heimkomuna, lét ekki blekkjast af tötralegu gervinu sem gyðjan Apena sveipaði húsbónda hans.

Heima. Ódysseifur er alltaf á leiðinni heim. Heim til sjálfs sín, ljósið er heima, heima er við sjálf, okkar innri maður, í sátt við sjálfan sig og umheiminn. Þangað viljum við öll.

Ódyssejfskviða er tilfinningaþrungin kvæði. Tilfinningarnar bera hetjuna reglulega ofurlíði, yfukominn af harmi grætur Ódysseifur en þegar tilefni gefst glebjast söguhetjurnar innilega og fagna. Þessar flæðandi, taumlausu tilfinningar Ódyssejfskviðu, syngjandi kvæðisins og endurtekningar í stíl þess eiga sérlega vel við málverk Daða. Síkvik hreyfing hafsins endurómar í málverkanum og oflæði tilfinninganna rímar við taumlausar krúsidúllurnar á myndfletinum.

Tilfinningaleiðin

Í viðtali árið 2006 sagði Daði: „Í myndlistinni eru gróft til tekið tver linur: skynsemin og tilfinningarnar. Ef menn fara tilfinningaleiðina eins og ég geri, þá hlýtur maður að enda í andlegum þælingum.“

Í nokkur ár hefur Daði lagt stund á Sahajayoga, sem leggur áherslu á hugleiðslu. Ástundun Sahajayoga má lýsa þannig að þeir sem það stunda leitast við að tengja andann í hjartanu við alheimsvitundina. Upprunaleg merking orðsins yoga snýst um að tengja guddóminn innra með okkur við hina miklu, sameiginlegu vitund. Ef til vill getur tenging andans við alheimsvitund hjálpað okkur að sjá í gegnum blekkjarnar, finna leiðina heim.

Nokkrar myndir vísa beint eða óbeint til hugleiðslu og andlegar upplifunar. Mandala notar hring-form mandölu, myndast sem gjarnan er notað við hugleiðslu. Daði leikur á mörkum málverksins og hins skreytikennða, klísjunnar og alvörunnar, rétt eins og í mörkum öðrum verka sína.

Undanfarinn áratug hafa málverk Daða þróast í átt að aukinni dýrsku í notkun sterkari og einfaldari forma. Línuspilíð er orðið agaðra og fúgaðra en þó um leið kraftmeira. Verkin eru hnitmiðaðri og sjálfur segir málárinu ástundun Sahajayoga hafa haft mjög jákvæð áhrif á vinnu sína og andlega líðan.

Táknin sem fylgt hafa Daða frá upphafi fylgja honum enn. Hjartað hefur öðlast nýja merkingu í myndheimi hans, í gegnum anda hjartans liggur tengingin við alheimsvitundina, leiðin til skilnings. Pensillinn, tákn máláran, kvenmyndin og krúsidúllurnar, eins og tákn fyrir hreyfingu og ið lífsins haldra velli. Fuglar eru tákn sakleysis. Náttúruvísfin, lífsins öldurót og stormsveipir, klíjur og sannindi, figurur og abstrakt form. Allt þetta er að finna í málverkum Daða. Ekki má gleyma gleðinni, því þegar öllu er á botninn hvolft, listasagan hefur verið skoðuð, myndflöturinn fullgerður, orrustan unnin og haldið er heim á leið að kvæði dags, þá er það innri hamingja sem mestu skáptir, lífsgeðin og ánægjan. Málverk Daða eru rík af öllu þessu.







Krákur yfir akri / Crows Over a Field

1992

Ólía á stríga/Oil on Canvas 205 x 300 cm

Beginning of the time of the New Painting

Daði Guðbjörnsson's paintings are colourful, playful and accessible. It is no surprise that they have enjoyed great popularity and are generally well known. However, the works have also been controversial. The personal visual world of the painter has been well received by art critics and art historians but has also challenged and raised questions.

Daði, who was born in 1954, studied art at the Reykjavik School of Visual Art and the Icelandic College of Art and Crafts in the 1960s and 1970s. It is a sign of Daði's rebellious nature that he is probably the only person who purposefully chose to study within the Mixed Media department in order to paint rather than take the conventional path through the painting department. In the 1980s, Daði studied at the Rijksakademie voor Beeldende Kunsten in Amsterdam, where he got a taste of the streams and directions of painting in Europe.

Daði has exhibited regularly since the early 1980s. He has taken part in numerous group exhibitions worldwide and has held many one-man exhibitions, including one at Kjarvalsstaðir in 1993. Daði's last major exhibition was at the Reykjanes Art Museum in 2008, and his paintings are owned by all the major galleries in the country.

When Daði started exhibiting his work in Iceland, the New Painting style was in a state of excitement. There was action. The previous decades, the sixties and seventies, had been subject to conceptual art in the international arena. Painting had been discarded, and two-dimensional picture planes no longer sufficed to bring the artists' ideas to the forefront. Paintings were a suitable sales product, but artists of these decades wanted to boycott the market. But as 1980 approached,

an uprising began. In Europe, young artists once again resorted to brushes and colours. Or brushes and car enamel, cardboard and house paint – whatever was to hand. At the same time as the revolt against society was called punk, music groups were set up in which no one had learnt how to play a musical instrument, clothes were torn and hair resembled a cockscomb, a demand of rampant free expression emerged amongst artists. Now it was no longer necessary to know about colour, form or the anatomy of the human body. Like punk, everything was allowed. The New Expressionism, die Neue Wilde, Transavantgardia; in Europe, the direction of the new style of painting went under various names.

These free, unhampered styles fitted well with Daði's expressionist paintings at the beginning of his career, having their own influences in his art without becoming directly part of it. Daði himself has said that New Painting had not been his style, as he painted in the Expressionist style and the subject matter – a symbolic world, art history and mythology – was different to that of the New Painters, who often found their subject matter in daily routines and private lives.

Another influential factor at the beginning of his career is older than the New Painting but is also connected to Expressionism. There is undoubtedly a link between Daði's paintings and the colourful paintings of the COBRA group which emerged in Europe during the mid-twentieth century. Symbols, mythical animals and the world of mythology were also part of their visual world. Svavar Guðnason, who Daði has named as one of his influences, had various dealings with the COBRA group.

*The painting *Calda, calda*, (Heitt, heitt) is from these beginning years of art. The figure in the picture is drawn with fast, rough lines, while the choice of colours*



**Ævintýrasófinn /
The Sofa Adventure** 2005-2008
Olía á striga/Oil on Canvas 125 x 200 cm



Stóra mamma / The Big Mama 1999-2007. Óliu á stríga/Oil on Canvas 140x140 cm



Fossbúar / Fairies in the Falls
2005-2007
Ólia á striga/Oil on Canvas 180x140 cm

is daring and embodies strong contrasts. The heart-like shaped face, the full breasts, the sausage form, the figure's link to nature and mythology – is she a mermaid rising out of the deep? Or is the painter winking at art history? Maybe this is Dadi's personal version of Botticelli's painting *Birth of Venus* from the fifteenth century. A powerful, fiery-red force of nature has appeared instead of the gentle goddess with long, red locks.

These are all lines, colours, forms and factors which would later appear in Dadi's works in various ways over the following years and decades; the sausage-like forms have been polished and refined, while the personal yet mythical visual world is still full of symbols. With an air of carelessness and rich humour, Dadi greets the history of art, then as now.

The frills of the centuries

The decorations and flourishes in Dadi's pictures have attracted attention from the beginning. The decorative form has its place in art history, but the cultural context means that dark forms and straight lines are more likely to be linked to the cognitive functioning of the brain than to pink frills. The pink frills in many of Dadi's paintings have frequently disorientated onlooker, just like the colour pink in some of Sevar Guðnason's paintings was a thorn in the side for some people.

"It is a kind of Baroque style," said Dadi about his artwork in 1985. Baroque Art – the art of irregular, gentle forms with excessive decorations – was predominant in Europe in the seventeenth century. Gentle, flowing forms swirled over the visual plane, sometimes in a bottomless overload of gilt and flourish. Bernini's sculptures from the same period are an example of this style, where flowing lines meander and curve. The French Rococo style in the eighteenth century is similar; both words, baroque and rococo, derive their names from organic forms in nature. The Rococo style was gentle and full of the joy of life. It is easy to see parallels in Dadi's paintings to this direction from earlier times, such as the unrestrained flourish of curved forms in the painting *Venus in Venice*, the lacy clouds in the picture *Sky Sciff* or the frills around the smiling Fairies in the Falls.

Yet another direction that Dadi's art has sometimes been

partnered with is French Surrealism, which emerged in France after World War I. The German Hans Bellmer was one of the group, and one of those who Dadi admired. Bellmer displayed the form of the female body in an obtrusive way, while domed and curved lines characterised his sculptures. The style of Surrealist painting is usually made up of gentle, free and curved lines, the visual world contradictory, symbolic and sometimes based on myths. All of these also apply to Dadi's works, where unconnected objects can often be found on the picture plane. The painting *Totem* is, for example, a puzzle in surrealist style: what do bread, a horseshoe and a dice have in common, floating around in an unfathomable, organic world?

Sometimes different directions and styles converge unexpectedly on the picture plane. *Tree of Life* is an example of this, where geometrical, symbolic and organic forms meet in a special visual world. Fimur Jónsson's paintings, for instance *Dice of destiny* or *Ode to the moon*, come to mind. The contact points between abstract and figurative art may be more than could be expected at first sight.

The paintbrush is the symbol of the artist

Dadi is one of those artists who is in constant dialogue with art history. He seeks his inspiration from all periods. He looks in a post-modernist way at art history as the palette of the painter, which can be used at will. Painters who take their art seriously can hardly avoid citing history, as we are an inseparable part of it – the past has its part in the creation of the modern world.

Dadi's point of view is that of the painter. It means that when he paints a picture, he looks on himself as a participant in art history that is in constant formation; time does not play a large role. Or is the picture on the wall, the painting in the gallery, the picture on the page or the computer screen not just as visible as it was a hundred years ago? Dadi underlines this viewpoint of the painter by repeatedly putting a paintbrush in his works, of which the painting *The Golden Brush* is an obvious example. However, the brush form is also visible, though not always as clearly, in other pictures, including



Gullkálfurinn. / The Golden Calf 1999. Olía á striga/Oil on Canvas 180x180 cm



Argos / Argos

The Sofa Adventure, Crows Over a Field and Pegasus. The form of the frills often resembles a curved, soft brush stroke.

For centuries, painters have alluded to older paintings in their pictures. As is well known, Édouard Manet testified to the past; one of his most famous works, Lunch on the grass, refers to a painting from the time of the Restoration period. Dadi does this unsparingly, and nothing is sacred. Art history, both international and Icelandic, is a fertile breeding ground for his new works. The paintings Crows Over a Field and The Art Party at the End of the Century are examples of this. One of Vincent van Gogh's best-known paintings, Crows over the wheatfield, was for a long time considered to be his last picture, painted shortly before he committed suicide. On Dadi's painting Krákur yfir akri, a large tree is the dominant form on the picture plane. Around it, the crows storm in a crazy round dance. Two of Dadi's other paintings, Tree of Live I and II, show similar trees, but Crows Over a Field clearly differs from the others, as it depicts a darker world.

In the painting The Art Party at the End of the Century, Dadi refers to one of the most famous artworks of the twentieth century, Fountain, readymade by Marcel Duchamp in 1917. Today, Fountain – which at the time was rejected for display and in reality was never exhibited except as a photograph – has a legendary status in the history of art. This is a work that has had such an effect on the development of art that it is essential to take a position to it. Dadi does that here in his painting, doubting at the same time the value of readymade art in the present day. There is no need to name the origin of the painting The Scream, which is of course a painting of the same name, but here the scream echoes into Icelandic lava reminiscent of Kjarval.

In his works, Dadi has attacked an art world that is governed by money, like The Golden Calf alludes to. A web of connections, private interests and corruption set its mark on the art world, as in other fields of society today. Dadi's painting The Big Mama, which shows the premises of the National Gallery of Iceland, points to the responsibility role of the larger galleries and museums, which must be alert and keep a close watch on society today.

Dadi is very keen on Icelandic art history, not least Kjarval, who he names repeatedly in interviews. A reference to Kjarval can be clearly seen not only in the monotonous patterns of the surface of pictures such as The Scream, but also in the choice of subject matter, where Dadi paints straight into the tradition of Icelandic landscape artists. Fairies in the Falls is one such work. Another of a similar kind is Painted n Nature, where the palette of colours on the picture plane brings to mind another painting, Palette, by Kjarval. Dadi's The Sofa Adventure is a cheeky picture, where an Icelandic sofa painting appears in a completely new context in which a sofa and mountains merge but the title opens up the mind: the painting is an adventure.

We are always getting lost

Homer's Odyssey is most probably from around the eighth century BC. This great epic poem recounts the defeats and heroic acts of Odysseus, son of Laertes, around 400 years before, or around 1200 BC.

The subject matter of the poem is well known. Odysseus heads for home after the fall of Troy. The sea god Poseidon is angry with him and thwarts him on his journey. Odysseus is kept hostage by the goddess Calypso for many years. In the meantime, his wife Penelope mourns him at home. Their palace becomes full of suitors who she neither accepts nor rejects, and the only son Telemachus cannot do anything constructive. The majority of the epic describes great tribulations and times of being lost at sea, but Odysseus eventually returns home, with the trusty help of the "bright-eyed Athena", the daughter of Zeus. He conquers the suitors and the adventure has a happy ending.

Odysseus's travels have been a theme for Dadi. In a wider context, the story of his journeys could be seen as an allegory, or symbolic history of human experience. We live in an illusion: it is difficult to find the right course, which is not the same one for any of us.

We are always getting lost. The Icelandic nation is still looking for the way back after the shipwreck of 2008, when the good times proved to be a fantasy. There is still a long



Hjörtu á réttum stað / Hearts in the Right Place.

2007

Olía á striga/Oil on Canvas 160 x 230 cm



Heima / Home



Mandala / Mandala

way to go, and there is no agreement over the way back or how housekeeping should be practised. We consistently fools ourselves.

Life is a Mystical Voyage, where the journey is more important than the destination. Morning Sounds are bright and dark alternately. In between, it is as if we are puppets of the Gods, like the Greeks believed in Homer's time light-footed and impish, the Gods leave footprints on our lives, The Angel's Footprints. And when the drama inevitably arrives at the door, as there is always enough of it in life, it is Theater of the Gods that we are participants in.

Dadi refers to The Odyssey in several paintings. In his work, he made use of the translation into Icelandic by Sveinbjörn Egilsson, a translation that is renowned for its concise, well-chosen use of words. In The Odyssey there are a number of repetitions, where the line of poetry denoting repeated dawn sounds something like "But when the early-rising, rosy-fingered morning goddess appeared" ... "however Odysseus's tragedies end up, dawn always arises anew". In the painting The Rosy-fingered Morning Goddess, Dadi has decorated the finger of the dawn goddess with modern, bright-red nail polish, while Odysseus's ship sails into the distance in the blush of dawn. At home, the dog Argos awaits. A faithful creature, Argos was the only one to recognise Odysseus on his return, not allowing himself to be deceived by the ragged disguise with which the goddess Athene draped his owner.

Home. Odysseus is always on the way home. Home to himself, the light is home, home is we ourselves, our inner person, reconciled with ourselves and the the external world. All of us want to go there.

The Odyssey is emotive verse in which the hero is regularly overwhelmed by emotions. Prostrate with grief, Odysseus cries, but when an opportunity presents itself, the poem's heroes become deeply happy and rejoice. These flowing, unrestrained emotions of The Odyssey, coupled with the singing verse and repetitions in the same style, apply particularly well to Dadi's paintings. The constant moving of the ocean is reflected in the paintings, while the overflow of emotions rhymes with the unrestrained frills on the picture plane.

The emotional path

Dadi said in an interview in 2006: "Roughly speaking, in art there are two lines: rationality and emotion. If people take the emotional path like I do, the person must surely end up with spiritual thoughts.

For several years, Dadi has practised Sahaja yoga, which emphasises meditation. The practice of Sahaja yoga can be described such that those who practise it endeavour to connect the spirit in the heart to universal awareness. The original meaning of the word "yoga" revolves around connecting the godliness within ourselves with the great, combined awareness. Perhaps the linking of the spirit with universal awareness can help us to see through the deceit and find the way home.

Several pictures refer directly or indirectly to meditation and spiritual experience. Mandala uses the circular form of the mandala, a pattern that is typically used with meditation. Dadi plays at the boundary of the painting and the decorative, the cliché and seriousness, just like in many of his other works.

In the last decade, Dadi's paintings have become increasingly daring in the use of stronger, simpler forms. The play of lines has become more disciplined and refined, yet at the same time more powerful. The works are more concise, and the artist himself says that the practice of Sahaja yoga has had a very positive influence on his work and spiritual condition.

The symbols that have accompanied Dadi from the beginning still follow him. The heart has obtained a new meaning in his visual world: through the heart lies the connection to universal awareness, the path to understanding. The sign of the painter, the paintbrush, the feminine form and the frills, as if a symbol for action and the movement of life prevail. Birds are the symbol of innocence. The power of nature, the waves of life and cyclones, stereotypes and the truth, figures and abstract form. All of these can be found in Dadi's paintings. And joy must not be forgotten, for at the end of it all, when the history of art has been examined, the painting completed, the battle won and home reached at the end of a day, it is inner happiness that is most important: the joy of life and the pleasure. Dadi's paintings have plenty of all of these.



Gulur býr enn í helli sínum / Yellow Still in His Cave

2004-2007

Olía á striga/Oil on Canvas 160 x 204 cm

DADI GUÐBJÖRNSSON

Á SLÓÐUM ÓDYSSSEIFS
ON THE TRAIL OF ODYSSEUS

KJARVALSSTAÐIR
LISTASAFN REYKJAVÍKUR

Daði Guðbjörnsson:
Fæddur í Reykjavík 12. maí 1954
dadig@simnet.is
www.dadalist.is

Sýningarstjóri/ Curator:
Halþór Yngvason

Texti/Text:
Ragna Sigurðardóttir

Ljósmyndun/ Ljósmyndun:
Brynjólfur Jónsson

Grafísk hönnun/ Graphic design:
Ámundi

Þýðing/ Translation:
Lowana Veal

Þakkið/Thanks to:
Myndstef

Útgefandi:
Bókaútgáfan Opna
- í samstarfi við Listasafn Reykjavíkur

Nám/ Education

1969-1976 Myndlistaskóli Reykjavíkur, Reykjavík, Ísland.
1976-1980 Myndlista og handtíðaskóli Íslands, Reykjavík, Ísland.
1983-1984 Rijksakademie van Beeldende Kunsten, Amsterdam, Holland.

Helstu einkasýningar/ Some solo exhibitions

1980 Galleri Sudurgöta 7, Reykjavík, Ísland.
1983 Gangurinn, Reykjavík, Ísland.
1985 Galleri Borg, Reykjavík, Ísland.
1987 P.P. Leylstað, Holland
1988 FÍM-salurinn, Reykjavík, Ísland.
1988 Neuhof Bachs, Zürich, Sviss.
1991 Nýhöfn listasalur, Reykjavík, Ísland.
1993 Kjarvalsstaðir, Reykjavík, Ísland.
1995 Buz Kulturzentrum, Minden, Þýskaland.
1995 Norræna húsið, Reykjavík, Ísland.
1996 Galleri Borg, Reykjavík, Ísland.
1997 Galleri Fold, Reykjavík, Ísland.
1998 Listasafn Borgarness, Borgarnes, Ísland.
1999 Listasafn ASÍ, Reykjavík, Ísland.
2000 Veg(g)ir Listasafn Reykjavíkur - Kjarvalsstaðir, Reykjavík, Ísland.
2002 Galleri Fold, Reykjavík, Ísland.
2003 Safnasafnið. Grenivík, Ísland.
2005 Nýlistasafnið. Reykjavík, Ísland.
2008 Listasafn Reykjanesbæjar, Reykjanesbæ, Ísland.
2008 International Fair Art&Crafts in Monza. Italia.
2009 Galleri Fold, Reykjavík, Ísland.
2010 Galleri Fold, Reykjavík, Ísland.
2010 Artóték, Reykjavík, Ísland.
2011 Á slóðum Ódysseifs. Kjarvalsstaðir, Reykjavík, Ísland.



ISBN 978-9935-10-046-7



Helstu samsýningar/ Some Collective exhibitions

- 1979 *Ásmundarsalur, Reykjavík, Ísland.*
- 1980 "Iceland" Galleria Zona, Flórens, Ítalía
- 1980 *The Venic Bienal. Feneyjum. Ítalía.*
- 1981 „Projekt 1981“ Í Raudahúsinu, Akureyri, Ísland.
- 1982 „Projekt 1982“ Í Nýlistasafninu, Reykjavík, Ísland.
- 1982 „7“ Norræna húsið, Reykjavík, Ísland.
- 1983 Listmunahúsið, Reykjavík, Ísland.
- 1985 Vörðing FIM, Kjarvalsstaðir, Reykjavík, Ísland.
- 1988 „Maðurinn í forgrunni“, Maðurinn í íslenskri myndlist 1965-1985, Kjarvalsstaðir, Ísland.
- 1990 „Die Isländer kommen“ Þýskaland, farandsýning
- 1990 „Interrifeb Tuzla“. Júgóslavía.
- 1990 Kunsthallen Brandts Klædefabrik, Odense, Danmörk.
- 1990 „Meget bedre billeder“. Overgaden, Kaufmannahöfn, Danmörk.
- 1991 Tokyo Koutsuhaikan, Tókjó, Japan.
- 1991 Icelandic Art Touring in Scandinavia – farandsýning, Listasafn ASÍ, Reykjavík, Ísland.
- 1992 „Utblickar“ Växjö Konsthall, Växjö, Svíþjóð
- 1994 „Triennale Mondiale d'Estampes“. Chamalières, Frakkland.
- 1994 "Well of light", The Gallery in Cork street, London, Bretland.
- 1995 "Eventa 2" Ekeby Qvarn Art Space, Uppsala, Svíþjóð.
- 1996 „Kroppsnära“ Alvar Aalto Museum, Jyväskylä, Finnland / Norðurlandahúsið í Føroyum, Þórshöfn, Færeyjar / Norrköping Konstmuseum, Norrköping, Svíþjóð.
- 1997 „Skjáið veruleikans“ Norræna húsið, Reykjavík, Ísland. Norðurlandahúsið í Føreyjum, Tórshavn, Færeyjar. Horsens Kunstmuseum, Horsens, Danmörk.
- 1998 „Minningarsýning um Dieter Roth, sýning fyrir allt“, Seyðisfjörður, Ísland.
- 1999 „Nýja málverkið á 9. áratugnum“, Listasafn Íslands, Reykjavík, Ísland.
- 2000 „Akarell Ísland 2000“, Hafnarborg, menningar- og listastofnun Hafnarfjarðar, Hafnarfjörður, Ísland.
- 2000 „Projektil“, Listasalurinn Hveragerði, Hveragerði, Ísland.
- 2001 „Gullpensillinn“ Listasafn Reykjavíkur – Kjarvalsstaðir, Reykjavík, Ísland. Felleshuset - Norrænu sendiráðin í Berlin, Berlin, Þýskaland. Listasavn Føroya, Þórshöfn, Færeyjar.
- 2002 „Íslensk myndlist 1980-2000“ Listasafn Íslands, Reykjavík, Ísland.
- 2005 "6de Internationaal Aquarelfestival" Antwerpen, Belgía.
- 2006 „Málverkið eftir 1980“ Listasafn Íslands, Reykjavík, Ísland.
- 2007 „Gullpensillinn“ Listasafn Kópavogs, Kópavogur, Ísland.
- 2008 Sýning á Ólympíuleikumum, Peking, Kína.
- 2008 „Vatnsberinn“, Ásmundarsafn, Reykjavík, Ísland.
- 2010 „Bleibrigði vatnsins“, Listasafn Reykjavíkur – Kjarvalsstaðir, Reykjavík, Ísland.
- 2010 Grafiska Selskabet, Stokkhólmi, Svíþjóð.
- 2011 „Ásýnd landsins“, Listasafn Kópavogs, Kópavogur, Ísland.
- 2011 "The mail art project". Vanabbemuseum, Eindhoven, Holland.
- 2011 „Jót I“, Listasafn Reykjavíkur – Kjarvalsstaðir, Reykjavík, Ísland.
- 2011 „Myndin af Þingvöllum“, Listasafn Árnesinga, Hveragerði, Ísland.
- 2011 „Þá og nú“, Listasafn Íslands, Reykjavík, Ísland.



Pensill Parisar / The Brush of Paris 1998. *Olía á striga/Oil on Canvas 140x140 cm*



Vetarmorgun einhyrnings / Winter Morning of the Unicorn

1996

Olía á striga/Oil on Canvas 100x100 cm

Málverk Dada Guðbjörnssonar (1954) eru lítrík, ærslafull og aðgengileg. Það er ekki að undra að þau hafi notið mikillar lýðhylli og séu þekkt meðal almennings. Þó hafa verkin einnig verið undeild. Persónulegur myndheimur málarans hefur hlotið góðar viðtökur gagnrýnenda og listfræðinga en líka ögrað og vakið upp spurningar.

Dada Guðbjörnsson's paintings are colourful, playful and accessible. It is no surprise that they have enjoyed great popularity and are generally well known. However, the works have also been controversial. The personal visual world of the painter has been well received by art critics and art historians but has also challenged and raised questions.

RAGNA SIGURDARDÓTTIR



Í þessari bók og á tengdri sýningu má finna metnaðarfullan myndabálk sem Dada hefur unnið að síðastliðin þrjú ár. Eins og titillinn gefur til kynna fylgja verkin slóð Ódysseífs. Hér hittum við fyrir skáldfák og einhyrninga ásamt Medúsu, Venusi, Parísí og hinni rósfingruðu morgunngyðju. En þótt táknmyndirnar eigi sér beina tilvísun í kvíðu Hómers er hér ekki um myndskreytingu að ræða, heldur ákaflega persónulega túlkun á andlegri leit sálarinnar. Sjálfur hefur Dada lýst verkunum sem „...tilraun til að beisla ljósið og þann síkvika mátt sköpunarkraftsins sem birtist og hverfur manni úr greipum jafnhvarðan.“ Þau eru eins og hann bætir við „...einskonar Ódysseífskviða málaraálistarinnar á 21. öldinni.“

This book covers an ambitious new series of paintings that Dada has been working on over the last three years. As the title indicates, the paintings follow the trails of Odysseus. Here we encounter unicorns and a mythical steed, along with Medusa, Venus, Paris and the rosy-fingered morning goddess. If these symbolic figures refer directly to Homer's epic poem, the paintings are not illustrations but personal interpretations of the soul's spiritual journey. Dada has described them as “an effort to harness the light and the ever-changing force of creativity, which slips through one's fingers as soon as one tries to grab it”. The series, he adds, represents an “Odyssey of painting in the 21st century”.

HAFÞÓR YNGVASON

Listasafn Reykjavíkur
Reykjavik Art Museum



OPNA

